

Les decoracions de les ceràmiques emporitanes

J. M.^a NOLLA I BRUFAU

INTRODUCCIÓ

L'estudi dels nivells inferiors de la important excavació de Casa Pastors, a Girona, quan preparàvem la nostra tesi doctoral sobre *Gerunda* (1), i el coneixement directe dels materials d'*Emporiae* romana aconseguits a través d'una continuada presència durant les campanyes d'excavació dels darrers anys, centrades, especialment, en els intents d'aclarir l'origen de la ciutat romana, ens obriren noves perspectives en la investigació de les ceràmiques locals baix-republicanes.

Un dels grups més interessants era el representat per les ceràmiques que nosaltres anomenem «emporitanes» (2). Dins d'aquesta classificació, amplia i, tal vegada, no massa precisa, que sembla marcar d'una manera clara un lloc de procedència, hem decidit col·locar-hi unes ceràmiques molt característiques, molt ben cuites, de qualitat, i abundantíssimes al Nord-Est de Catalunya i presents a la major part d'estacions costaneres pre-romanes i romano-republicanes de la Ligúria al País Valencià, i que ha estat anomenada ceràmica grisa de la costa catalana i més recentment grisa emporitana (3).

Aquesta és, segons la nostra opinió, una nomenclatura enganyadora i que no reflexa, de cap manera, les característiques morfològiques del grup, car, juntament amb unes ceràmiques emporitanes cuites amb un foc reductor, n'hi han unes altres, menys nombroses però sempre ben representades i en moments determinats amb uns percentatges ben alts (4), amb idèntiques argiles, acabats, perfils, formes i decoracions, amb l'única diferència d'haver estat cuites amb la tècnica del foc oxidant.

Si bé és cert que aquest fet havia estat notat (5), en molt poques ocasions es feia, en descriure i publicar ceràmiques emporitanes, referència a l'alternància de productes, oxidats i reduïts. Només A. Balil s'interessà seriosament per aquesta dualitat i apuntà una sèrie de consideracions molt vàlides sobre la possibilitat de fer

(1) J. M.^a NOLLA BRUFAU, *La ciudad romana de Gerunda*. Tesi doctoral mecanografiada, Universitat Autònoma de Barcelona, 1977. Hi ha un brevíssim resum publicat: J. M.^a NOLLA BRUFAU, *La ciudad romana de Gerunda*, Bellaterra, Facultat de Lletres, 1978.

(2) Idèntica denominació a Aurora MARTÍN ORTEGA, *Ullastret, guía de las excavaciones y su museo*, Girona, Diputació Provincial, 1977, pàgs. 32-33.

(3) Entre els treballs dedicats, directament o indirectament, a l'estudi d'aquesta ceràmica recordem: A. del CASTILLO YURRITA, *La Costa Brava en la Antigüedad, en particular la zona entre Blanes y San Feliu de Guíxols: la villa romana de Tossa (Estudio de conjunto)*, a *Ampurias*, I (1939), pàgs. 186-267; M. ALMAGRO BASCH, *La ceràmica griega en los siglos VI-V a.C. en Ampurias*, a *Rivista di Studi Liguri*, XV (1949), pàgs. 62-122; ID., *Las necrópolis de Ampurias*, vol. I (Monografías Ampuritanas, III), Barcelona, 1953; ID., *Las necrópolis de Ampurias*, vol. II (Monografías Ampuritanas, III), Barcelona, 1955; N. LAMBOGLIA, *Ceràmica ampuritana o ceràmica massaliota?*, a *Rivista di Studi Liguri*, XIX (1953), pàgi-

nes 111-114; J. MALUQUER DE MOTES NICOLAU, *Una vasija excepcional del poblado de Mas Boscà, a Pyrenae*, I (1965), pàgs. 129-138; F. BENOIT, *Fouilles sous-marines. L'épave du Grand-Congloué à Marseille, a XIVè. Supplément à Gallia*, Paris, 1961, pàgs. 106-107; ID., *Recherches sur l'hellénisation du Midi de la Gaule*, Facultat de Lletres, 43, Aix-en-Provence, 1965, pàgs. 153-154; M. DEL AMO, *La ceràmica campaniense de imitació i la ceràmica campaniense de Ibiza*, a *Trabajos de Prehistoria*, 27 (1970), pàgs. 201-244; C. ARANEGUI, *Ceràmicas grises de los poblados ibéricos valencianos*, a *Papeles del laboratorio de Arqueología de Valencia*, 6 (1969), pàgs. 113-131; ID., *La ceràmica gris monocroma. Puntualizaciones sobre su estudio*, a *Papeles del Laboratorio de Arqueología de Valencia*, 11 (1975), pàgs. 333-379; M. FERNÁNDEZ-MIRANDA, *Jarritas ibéricas de tipo ampuritana en las Islas Baleares. Cronología arqueológica y tipología analítica*, a *Trabajos de prehistoria*, 33 (1976), pàgs. 255-290.

(4) Als nivells inferiors de Casa Pastors, que han pogut ser ben estudiats, hi ha un 5,48 % de ceràmica oxidada (sobre 1.350 fragments). (NOLLA, *La ciudad...*, citat, pàgs. 374-530.) A les sitges Gall 1 i 2 d'Empúries els percentatges són lleugerament més alts entorn d'un 10 %.

(5) Així ho veiem en la descripció d'alguns vasets de les necrópolis emporitanes amb argiles oxidades (beige i ataronjada), considerats i estudis entre la ceràmica «grisa emporitana» però sense insistir en la tècnica de coccio diferent [ALMAGRO, *Las necrópolis...*, vol. I, citat, pàgina 241 (Inhumació Granada, 10), pàg. 299 (Incineració Les Corts, n.º 30), i pàg. 340 (Incineració Les Corts, n.º 94), especialment.]

servir un únic forn per a produir, indistintament, ceràmiques oxidades i reduïdes, mitjançant una senzilla manipulació (6). Darrerament, però, s'ha fet notar, alguna vegada, aquesta dualitat en publicacions modernes (7).

La ignorància d'aquest fet, conscient o no, explicaria perfectament que l'estudi de les ceràmiques emporitanes s'hagi enfocat exclusivament des del món de les ceràmiques grises monocromes (8). Per altra banda, i únicament pel fet de tractar-se de ceràmiques reduïdes, durant molt de temps s'ha pensat que totes les ceràmiques grises pre-romanes i romano-republicanes de la Península Ibèrica eren emporitanes o, com a mínim, tenien un origen comú. Avui no podem admetre, de cap manera, aquesta premisa i cal identificar tallers i àrees de distribució i estudiar-los monogràficament; després podrem veure, si n'hi ha, les influències d'unes produccions sobre les altres (9).

Això explica perfectament, ens sembla, la utilització d'aquesta nova nomenclatura referida exclusivament a uns forns que hem situat entorn d'*Emporiae* (10) i que, per altra banda, només matisa el nom anterior amb la qual cosa les complicacions resultants, si n'hi hagués, serien mínimes.

* * *

Cronològicament, aquestes ceràmiques s'inicien durant el segle IV a.C. amb una llarga durada fins a les darreries del segle I a.C., tot i que una fàcies tardana d'aquests productes hauria perdurat durant uns quants anys del primer segle de l'Era (11). El seu origen és motiu de discussió i polèmica i de solució difícil. Tanmateix cal esperar que les estratigrafies del Puig de Sant Andreu d'Ullastret i d'*Emporion* aportin elements suficients per a resoldre el problema (12). Deixant de banda aquesta interessant qüestió, que ja hem tractat en un altre lloc (13) i que queda molt

(6) A. BALIL ILLANA, *Tres ejemplares de la coroplástica ibérica en el Museo Arqueológico de Barcelona*, a *Ampurias*, XVII-XVIII (1955-1956), pàgs. 256-260 i nota 6.

(7) M.^a A. PETIT i E. MORRAL, *Encantades de Martís*, a *El paleolític a les comarques gironines*, Girona, 1976, pàg. 169. També: MARTÍN, *Ullastret...*, citat, pàgines 32-33.

(8) La ceràmica cuita sense oxigen és, indubtablement, el grup més important dins del món de les ceràmiques emporitanes, però, creiem, que cal tenir present l'existència de variants oxidades sobretot a partir del segle II a.C.

(9) ARANEGUI, *La ceràmica gris monocroma...*, citat, pàgs. 348-356.

(10) NOLLA, *La ciudad...*, citat, pàgs. 889-890.

(11) A les necròpolis d'Empúries entre l'aixovar de tombes de data força moderna i ben bé dins del segle I d.C., s'hi localitza ceràmica emporitana «ALMAGRO, *Las necrópolis...*, vol. II, citat, pàg. 68 (Incineració Ballesta, n.º 35), pàg. 76 (Incineració Ballesta, n.º 46), pàgina 255 (Incineració Amfiteatre, n.º 1), i pàgs. 283-284 (Incineració Granada, n.º 3). A Girona aquesta «fàcies» tardana de la ceràmica emporitana és molt clara.

(12) L'estudi de les estratigrafies de la Neàpolis d'Empúries i del Puig de Sant Andreu han de permetre, cal suposar, esbrinar l'origen d'aquesta ceràmica i precisar-ne la cronologia del moment més antic. Tanmateix fins ara no gaudim de publicacions definitives d'aquests jaciments.

(13) NOLLA, *La ciudad...*, citat, pàgs. 840-842.

lluny dels propòsits d'aquest treball, ens ocuparem només dels motius decoratius que ornamentaven aquests productes, un aspecte poc conegut al tractar-se, sobretot, de materials inèdits (14).

TEMES DECORATIUS CONEGUTS

S'ha insistit, repetidament, sobre la sobrietat decorativa d'aquest tipus ceràmic (15), tot i que un bon nombre de peces presentaven una decoració corrent a base de fines motlures arrodonides o de petits mamellons situats sobre la panxa del vaset al lloc de màxima amplada. Juntament a les peces amb una decoració corrent cal senyalar l'existència d'alguns recipients, molt pocs, amb elements ornamentals extraordinaris. Farem una clara distinció i veurem primer uns i després els altres.

DECORACIONS USUALS CONEGUDES

I. Les motlures

Les petites motlures arrodonides ornamenten únicament el coll dels bicònics d'una o dues nanses, i poden ser d'una a tres.

Segons Almagro tal vegada seria possible treure'n conclusions cronològiques de la presència o absència d'aquestes motlures decoratives. Assegura que aquest motiu és desconegut en un moment inicial car desconeix bicònics antics amb aquesta decoració, el prototipus del qual seria el vaset de la inhumació Martí n.º 26, que datava en el segle IV a.C. Més tard començarien a localitzar-se exemplars amb una o dues arestes, i ja a les darreries del segle II o a principis del segle I a.C. en trobaríem amb tres motlures (16). Ara no podem seguir defensant les línies generals d'aquesta hipòtesi perquè una sèrie de fets la invaliden. En primer lloc, la data de la inhumació n.º 26 de la necròpolis Martí d'Empúries se situa d'una manera força precisa en la primera meitat del segle III a.C. tal com determina la ceràmica de vernís negre de l'aixovar (17), i, per altra banda, a la necròpolis pre-romana de Cabrera de Mar, que Josep Barberà data, d'una manera aproximada, entre el 350 i el 250 a.C. (18) però que, pensem,

(14) Els materials estudiats aquí procedeixen, bàsicament, dels nivells superior i inferior de Casa Pastors (excavació «Cuina»), de les sitges Gall 1 i 2 d'Empúries, de la vila romana del Pla de l'Horta (Sarrià de Dalt, Girona), de Porqueres, del camp de sitges de l'argilera Ginesta de Cornellà de Terri (Gironès) i del poblat ibèric del Castell de la Fosca a Palamós.

(15) MALUQUER DE MOTES, *Una vasija...*, citat, pàgina 130.

(16) ALMAGRO, *Las necrópolis...*, vol. I, citat, pàg. 265.

(17) E. SANMARTÍ GREGO, *La ceràmica campanien-se de Emporion y Rhode*. Barcelona, 1978; Monografies Emporitanes, IV (dos volums), pàg. 172.

(18) J. BARBERA FARRAS, *La necròpolis ibèrica de Cabrera de Mar (Colección Rubio de la Serna)*, a *Ampurias*, XXX (1968), pàgs. 148-150; íd., *La necròpolis ibèrica de Cabrera de Mar (Excavación 1968-1969)*, a *Ampurias*, 31-32 (1969-1970), pàgs., 188-189.

caldria rebaixar el moment final vers el 200 a.C., s'hi han trobat en total set bicònics amb motlures al coll. De la col·lecció Rubio de la Serna, cinc; el n.º 7172, amb tres motlures; el n.º 7167, amb dues; el n.º 7142 amb dues motlures i mamellons sobre el diàmetre màxim del vaset; i el n.º 7138, bicònic, amb dues nanses, i dues motlures (19); i dos nous exemplars trobats a les excavacions de 1968-1969, el n.º 19126 amb dues arestes i tres mamellons, i el n.º 19138, amb una única motlura (20). També coneixem dos bicònics trobats a Sant Julià de Ramis (Girona), de característiques semblants: el que porta el número d'inventari 2303, amb dues motlures, i el n.º 532, de nansa contraposada, amb dues nervadures i tres mamellons, que si bé de data poc precisa sembla que haurien de situar-se en una època anterior a la conquesta romana (21). Finalment citem un parell d'exemplars procedents del Tossal de Manises i de l'Albufereta (Alacant), amb tres motlures i mamellons, ben datats abans del segle III a.C. (22).

Tot això ha de servir per a matisar l'opinió del professor Almagro: Evidentment, la presència de motlures ni el seu nombre tenen, «per se», un valor cronològic absolut, tot i que, efectivament, aquest motiu decoratiu sembla més utilitzat per aquests tallers a partir de la segona meitat del segle II a.C., tal com hem observat en les riques estratigrafies que hem pogut estudiar (23).

II. Els mamellons

Bona part de les indicacions aquí esmentades, poden servir per a defensar sense massa dubtes una cronologia alta per a les decoracions a base de mamellons. Pel que sabem, i tal com passa amb les motlures arrodonides, es fan servir per a decorar als vasos bicònics d'una nansa o de dues. És un motiu arcaic propi de la primera fase d'aquesta ceràmica i que no creiem que continuï en les produccions del segle II a.C. Recordem la seva presència a la necròpolis de Cabrera de Mar (24), a Empúries (25), Mas Boscà (26), Sant Julià de

Ramis (27), i Turó de Can Olivé (28), entre molts d'altres, i que semblen confirmar la cronologia alta que proposem (29).

DECORACIONS EXCEPCIONALS

A més d'aquests exemplars decorats d'una manera tan senzilla, amb motlures al coll o petits mamellons a la panxa o ambdues coses a la vegada, hom coneixia unes poques peces amb un tipus de decoracions distintes i representades per un o molt pocs exemplars. Veiem-los:

1. La peça més extraordinària és indubtablement el bicònic de nanses contraposades trobat a Mas Boscà (Badalona), molt ben publicat per J. Maluquer de Motes (30) i sobre el que van afegir-hi unes interessants precisions Junyent i Baldeu, uns anys més tard (31). L'originalitat i la importància de la peça rau en la seva decoració gravada: amb un burí després de la cuita i que ocupa bona part del coll formant, a una i altra banda, dos frisos narratius on pot veure's una nau prop d'una costa muntanyosa i una nau, possiblement la mateixa, a alta mar. L'espatlla del recipient i la cara superior de les nanses presenten, també, gravada una senzilla decoració geomètrica. S'hi poden observar, altrament, dues motlures arrodonides que emmarquen els frisos de les naus, i uns quants mamellons decorant la panxa del vaset. Aquesta circumstància, el perfil del recipient i els resultats de l'excavació de Mas Boscà, permeten suposar-li una data dins del segle III a.C. i probablement, almenys segons la nostra opinió, a la primera meitat. La pròpia excepcionalitat de la peça i les característiques de la decoració principal, un grafitat que molt bé podria haver-se fet allí on fou trobada i no on fou cuita, ens obliguen a deixar-la de banda (31 bis).

2. Conegut de fa temps, també, un vaset procedent de la incineració Les Corts n.º 70 d'Empúries, que imita amb ceràmica reduïda emporitana un gobelet de parets fines. L'interès de l'exemplar, que, a més, conserva el peu característic de les ceràmiques emporitanes del segle II i I a.C., rau en la seva decoració: uns solcs incisos marcant dos frisos a la part superior del vaset que es decoren internament amb fines estries fetes

(19) BARBERA, *La necròpolis ibèrica...* (1968), citat, pàgs. 123-126, fig. 18.

(20) BARBERA, *La necròpolis ibèrica...* (1969-1970), pàgina 182, fig. 11, i pàg. 185, fig. 12.

(21) I. RODA, *Cerámicas exóticas y de importación en el poblado ibérico de Sant Julià de Ramis (Gerona)*, a *Miscelánea Arqueológica* (XXV aniversario de los Cursos Internacionales de Prehistoria y Arqueología de Ampurias (1947-1971)). Barcelona, 1974, vol. II, pàgs. 298-299, i figs. 2.1 i 2.5.

(22) ARANEGUI, *Cerámica gris de los poblados...*, citat, pàgs. 125-126, i fig. 11.

(23) Tal com sembla observar-se als nivells inferiors de Casa Pastors a Girona.

(24) BARBERA, *La necròpolis ibèrica...* (1968), citat, pàgs. 123-126, figs. 16 i 18 (amb cinc exemplars, n.º 7171, 7251, 7151, 7141 i 7138); ID., *La necròpolis ibèrica...* (1969-1970), citat, pàg. 182, fig. 11 (un exemplar, n.º 19126).

(25) ALMAGRO, *Las necrópolis...*, vol. I, citat, pàgines 347-349 (Incineració Les Corts, 104).

(26) MALUQUER DE MOTES, *Una vasija...*, citat, pàgines 129-138; E. JUNYENT - V. BALDEU, *Estudio de una casa ibérica en el poblado de Mas Boscà, Badalona (Provincia de Barcelona)*, a *Príncipe de Viana*, 126-127 (1972), pàgs. 6, 9 i 52, i fig. 1.

(27) RODA, *Cerámicas exóticas...*, citat, pàgs. 298-299, fig. 2.5).

(28) J. BARBERA, R. PASCUAL, M. CABALLÉ i J. ROVIRA, *El poblado prerromano del «Turó de Can Olivé» de Cerdanyola (Barcelona)*, a *Ampurias*, XXIV (1962), pàg. 189, fig. 2.9, i pàg. 193, fig. 3.6.

(29) Per altra banda, i és molt significatiu, no n'hem trobat mai cap fragment a la ciutat romana d'Empúries amb uns estrats antics de la primera meitat del segle II a.C.

(30) MALUQUER DE MOTES, *Una vasija...*, citat, pàgines 129-138.

(31) JUNYENT I BALDEU, *Estudio de una casa...*, citat, pàgs. 6, 9 i 52, fig. 1.

(31 bis) Dins d'aquest mateix grup hi podríem posar el gerret bicònic procedent del jaciment de Sa Cuina Cremada (Menorca) que presenta a la part inferior del coll una faixa decorada amb una sèrie de grafitats geomètrics (FERNÁNDEZ-MIRANDA, *Jarritas ibéricas...*, citat, pàg. 269, fig. 6.42).

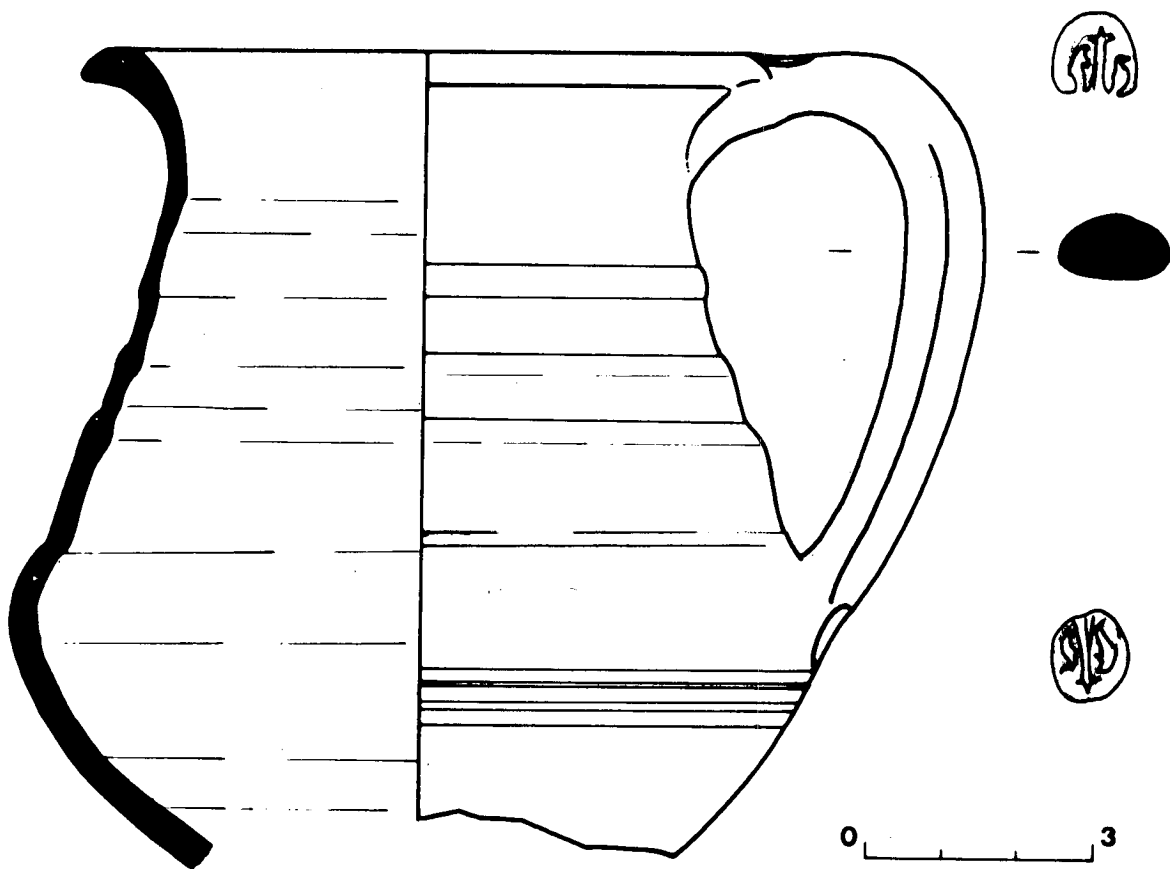


Fig. 1. — Gerret bicònic procedent d'Empúries. Museu Arqueològic Provincial de Girona.

amb rodeta (32). Caldria datar aquest exemplar a les darreries del segle II o a principis del segle I a.C. (33). Si bé, com veurem més endavant, la decoració de solcs incisos, a les parets externes dels vasos o al fons intern, és corrent, aquest és l'únic cas conegut per nosaltres de decoració feta amb rodeta (34).

3. Una altra peça ben coneguda i de gran vàlua, publicada no fa massa temps (35), és la del bicònic procedent d'Empúries i dipositat al M.A.P. de Girona, amb la impressió d'un segell a cada un dels punts d'unió de la nansa, al llavi i a la panxa.

És un exemplar força ben conservat (fig. 1) al qual manca únicament la base. Amida, el fragment, 106 mm. d'alçada i 92 mm. de diàmetre de

boca. Esvelt, coll alt amb una motllura i dues arestes arrodonides i esglaonades que li donen una forma especial. La panxa, per sota de la unió de la nansa, està decorada per tres solcs incisos (36).

L'argila és uniforme i dura, molt ben depurada, amb presència de finíssimes partícules brillants i blanques, i de color gris clar. La paret externa, d'ídic color, és fina i polida.

La impressió, de forma elíptica (12 mm. x 10 mm.) reproduïx una àncora i a cada costat, contraposats, dos dofins (37).

Desconeixem el context amb que fou trobat aquest gerret i per tant és ben difícil donar una data absoluta. Malgrat tot, pel perfil de la peça ens inclinàrem a proposar una data posterior a la segona meitat del segle II a.C.

Pel que fa a la decoració, cal situar aquest exemplar, com el de Mas Boscà, dins de les peces excepcionals i úniques, tot i que, en aquesta ocasió, la decoració fou impressa abans de la cuïta.

Coneixem, també a Empúries, la base d'un plat de ceràmica emporitana grisa, trobat a l'estrat Vè de l'excavació Rom 71 DBW, amb unes estampis-

(32) ALMAGRO, *Las necrópolis...*, vol. I, citat, pàgina 327, fig. 294.6.

(33) SANMARTÍ, *La ceràmica campaniense...*, citat, pàg. 183, segons la cronologia que proporciona la ceràmica de vernís negre de l'aixovar de la tomba. Imita, aquest vaset de ceràmica emporitana, la forma II de Mayet que segons aquesta autora s'hauria de datar entre el darrer quart del segle II i primer quart del segle I a.C. (F. MAYET, *Les céramiques a parois fines dans la Péninsule Ibérique* (Publications du Centre Pierre Paris, 1), Paris, 1975, pàgs. 26-27).

(34) Hem intentat veure aquest exemplar al Museu Monogràfic d'Empúries, però ens ha estat impossible localitzar-lo.

(35) E. KUKAHN, *El único cuño de la cerámica gris*, a *XII Congreso Nacional de Arqueología*, Jaén, 1971 (Sarragossa, 1973), pàgs. 425-426.

(36) Sobre aquest tipus de decoració hem dedicat més endavant un breu apartat d'aquest estudi.

(37) Segons Kukahn, la decoració va obtenir-se, probablement, per la presió sobre el fang tendre d'una petita moneda (KUKAHN, *El único cuño...*, citat, pàgs. 425-426). Sigui el que sigui, és una decoració excepcional i, per tant, sense un interès general massa gran.

lles impreses al fons intern (38). Hauria estat interessant publicar-lo aquí però ens ha estat impossible retrobar-lo. Pel context hauríem de datar-lo a les darreries del segle II o, millor, als primers anys del segle I a.C. i, tal vegada, imitaven, aquelles impressions, les rosetes de la ceràmica de vernís negre (39).

**LES NOVETATS.
NOUS MOTIUS DECORATIUS
I LA SEVA IMPORTANCIA**

Fins aquí el que sabíem de la decoració de les ceràmiques emporitanes, sempre molt simple i senzilla o, al contrari, extraordinària i limitada a uns quants exemplars i quasi mai repetida. Les excavacions a la ciutat romana d'Emporiae i a Gerunda han proporcionat, enmig de quantitats considerables d'aquest tipus ceràmic, un bon nombre de fragments amb decoració, per regla general senzilla i funcional i, poques vegades, massa espectacular. Són, en canvi, variats i, a cops, múltiples. Això fa, com veurem tot seguit, que el món de les decoracions de les ceràmiques

emporitanes, tan restringit, s'ampliï considerablement i es torni complex, no pels temes sinó per la varietat i la multiplicitat. Abans de continuar, però, caldrà insistir que la major part de les troballes corresponen al darrer gran moment de producció d'aquests tallers i que situariem «grosso modo», a la segona meitat del segle II i primera meitat del segle I a.C. Aquest fet podria resultar enganyador, a l'haver-se concentrat les nostres investigacions per les circumstàncies pròpies de les excavacions a aquest moment cronològic, però precisament creiem que és a partir del 150 a.C., aproximadament, quan comencen a trobar-se decoracions noves i en nombre cada cop més elevat.

Finalment, veurem com alguns dels motius decoratius considerats rars, són especialment abundosos, tal com passa amb els solcs incisos.

I. Decoració pintada

1. Magnífic bicònic de dues nanses, amb dues motlures al coll i peu ben diferenciat i de perfil complex. Ben conservat (fig. 2).

Diàmetre de la boca: 118 mm. Diàmetre de la base: 45 mm. Altura total: 106 mm.

Argila de qualitat, molt ben cuita, dura i uniforme. De color gris clar. La superfície és d'identíc color, si bé hi ha una variada gamma de tonalitats segons les zones. Polida i molt fina.

La decoració pintada ocupa la cara superior de les anses i del llavi i el coll del vaset. Es tracta d'una sèrie de motius senzills, petits bastonets, ratlles, ratlles lanceolades, múltipedes (traç únic

(38) M. CURA-MORERA, *Acerca de unas cerámicas con decoración estampillada en la Cataluña prerromana*, a *Pyrenae*, 7, 1971, pág. 58.

(39) Recordem bé el fragment que va ser trobat per nosaltres a la campanya de 1971. L'estrat Vè. i les sitges van ser reomplerts al mateix moment i amb el mateix material, cal, per tant, datar el fragment a les darreries del segle II o principis del segle I a.C.

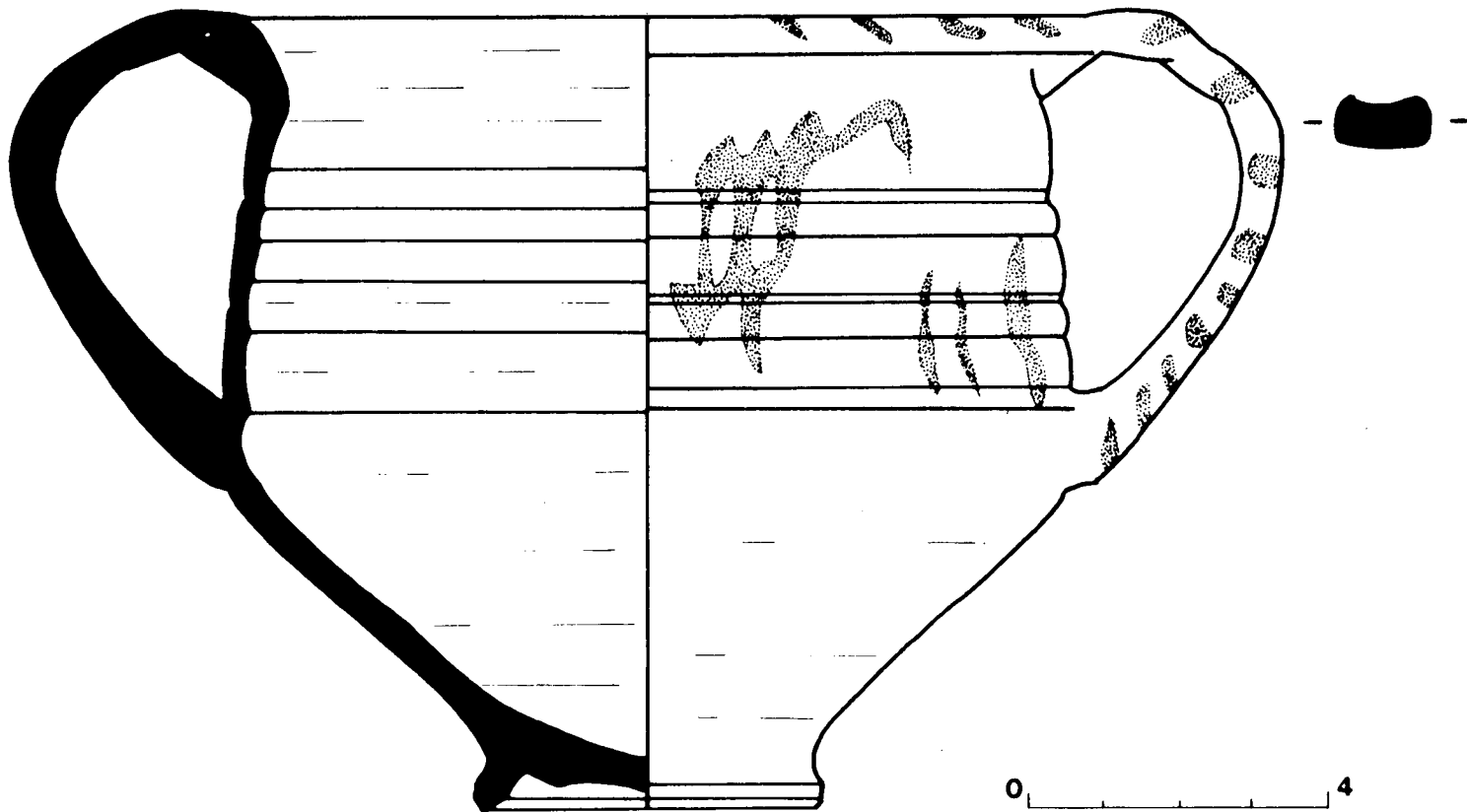


Fig. 2.— Gerret procedent d'Empúries. 2A) decoració de la vora i nansa i del coll. Museu Monogràfic. Empúries.

horizontal del què surten, en una mateixa direcció, dues o més prolongacions) situats sobre el llavi i la nansa (fig. 2A). La part més important de la decoració es troba sobre el coll del recipient i consisteix en una sèrie de figures horitzontals de traços múltiples (fig. 2B). La pintura utilitzada, força ben conservada, és de color vermellós/morat, idèntica a la que es feia servir per decorar la ceràmica ibèrica pintada.

Aquest vaset fou recuperat, fet miques, al darer nivell de la sitja Gall II de l'excavació Rom 71 DBW d'Empúries, el 29-VII-72. Actualment al Museu Monogràfic.

2. Fragment d'un vaset de panxa globular i peu de perfil característic (fig. 3).

Diàmetre de la base: 47,5 mm.

Argila dura, uniforme, de color grisós i ben depurada, amb presència de finíssimes partícules blanques. La paret interna és rugosa i de color marronós; l'externa, també rugosa, de color gris fosc.

La decoració, feta amb una pintura de color vermellós/morat, està mal conservada. Ocupa bona part de la paret externa del vaset i sembla que reproduïx un tema vegetal senzill (fig. 3).

Aquest fragment de ceràmica emporitana decorada fou localitzat a l'estrat II de la Cata 4 de l'excavació de la sala romànica de la Seu de Girona, el mes de novembre de 1974. El material

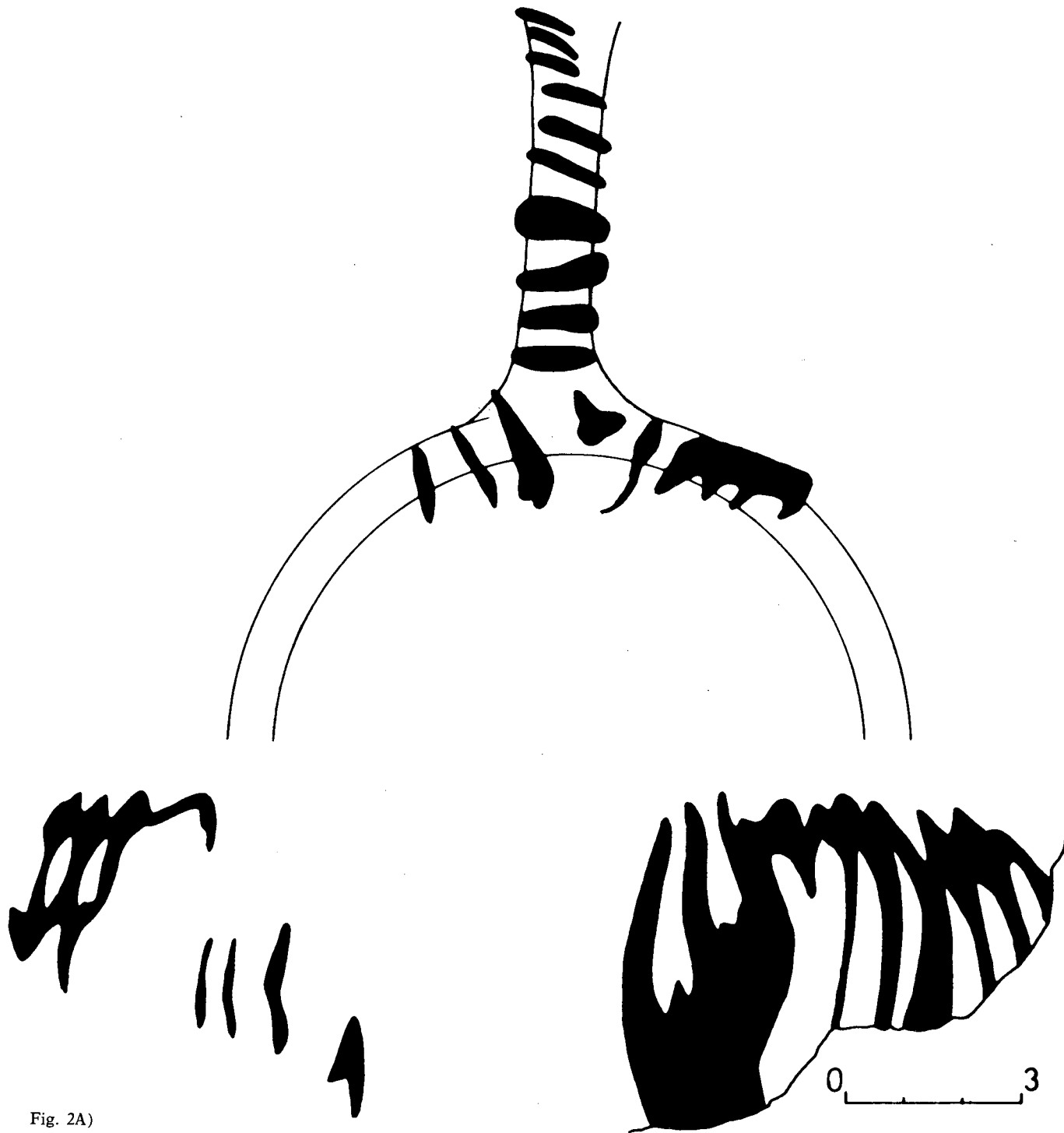


Fig. 2A)

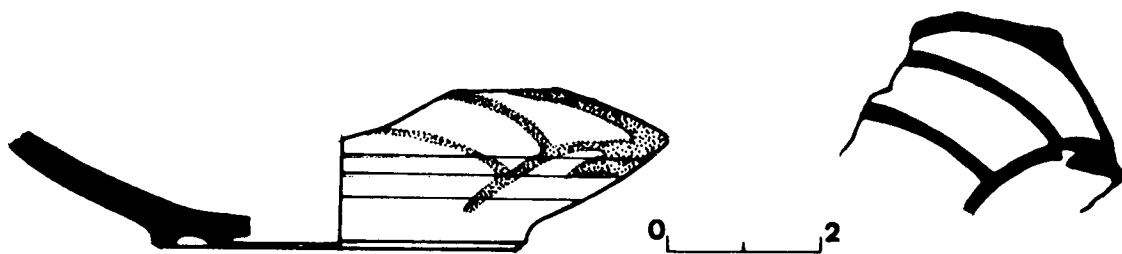


Fig. 3. — Fragment de gerret procedent de Girona. Museu Arqueològic Provincial.

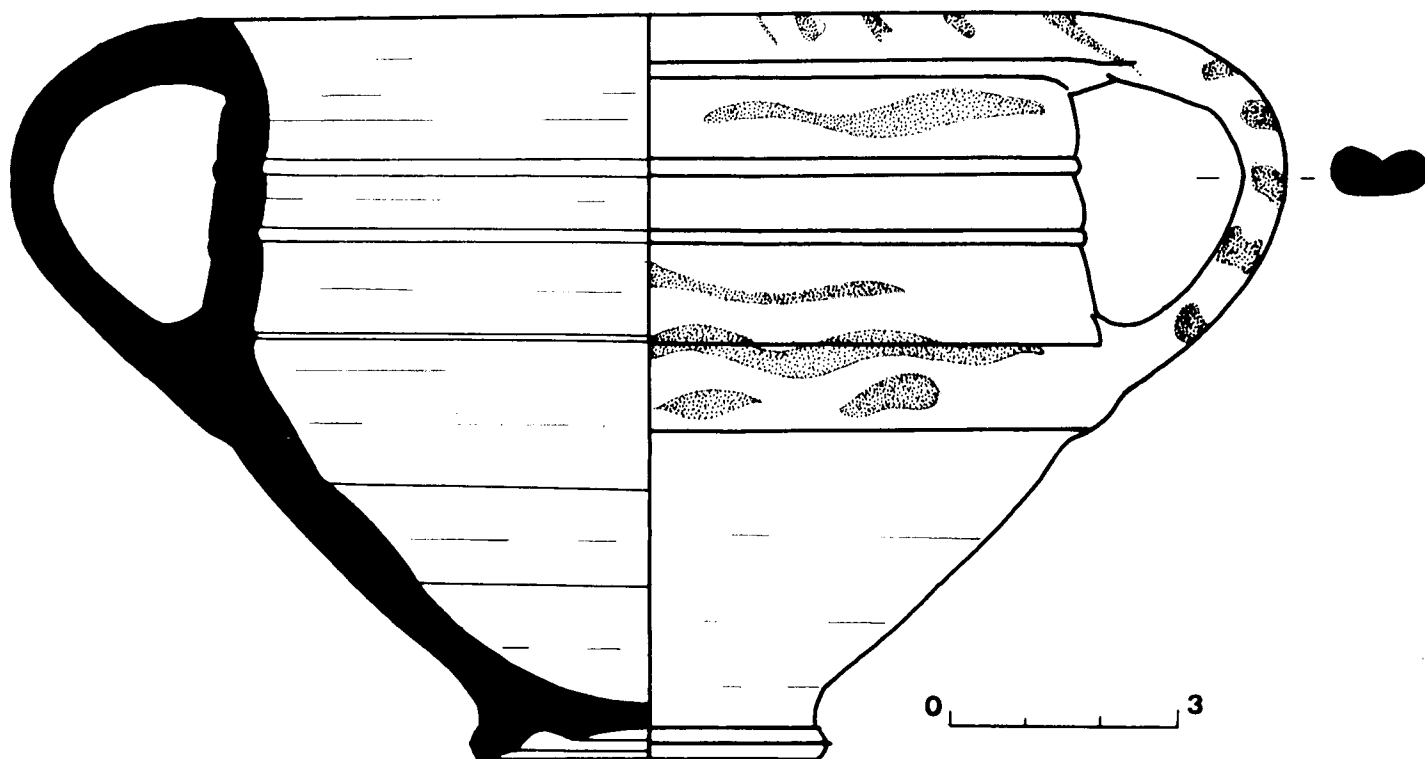


Fig. 4. — Gerret procedent d'Empúries. 4A) decoració del llavi, nanses i coll. Museu Monogràfic. Empúries.

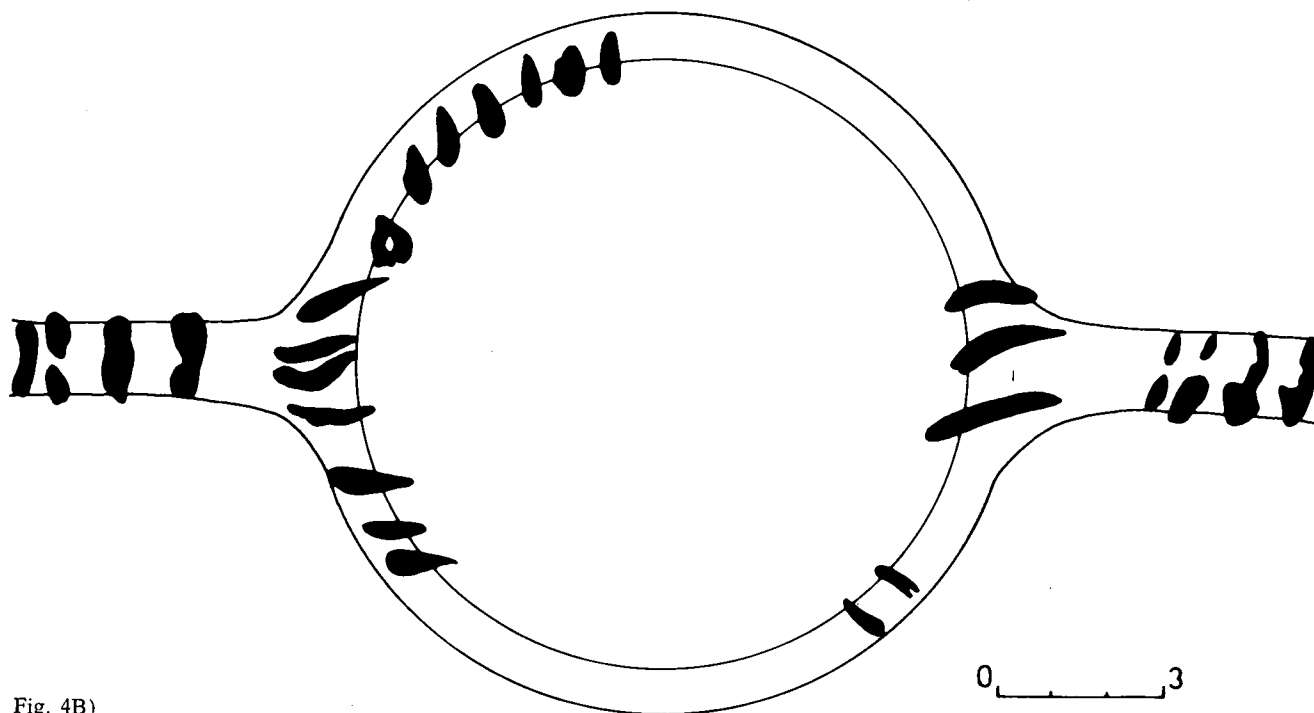


Fig. 4B)

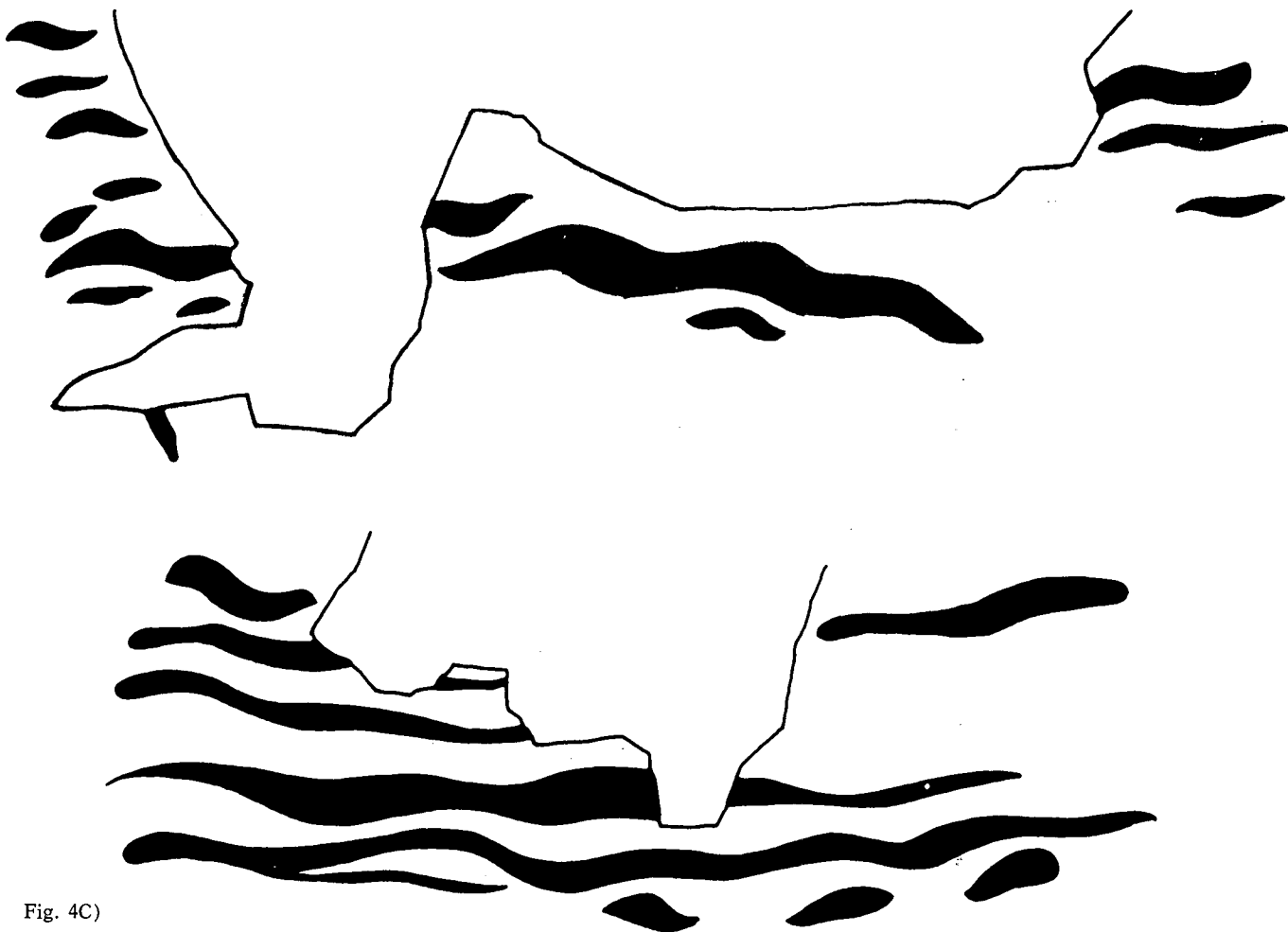


Fig. 4C)

que l'acompanyava, molt barrejat, no permetia precisar la cronologia del nostre fragment.

3. Vaset bicònic de dues nanses, molt semblant al descrit anteriorment (fig. 2), amb dues motllures al coll i peu ben marcat i de perfil característic (fig. 4). Ben conservat.

Diàmetre de la boca: 116 mm. Diàmetre de la base: 46 mm. Altura total: 98 mm.

Argila de color beige rosada, dura i uniforme. Molt ben depurada. La superfície del vas, fina i polida, és de color beige grogós molt bonic. El fons extern i la paret externa, especialment a la panxa, presenten uns finíssims solcs fets amb el torn. La decoració, feta amb una pintura de color vermellós/morat, es distribueix per la cara superior de les nanses i del llavi; bastonets, ratlles lanceolades, en forma d'ametlla, amb aletes (sempre molt senzills); i ocupant el coll del recipient (bandes horitzontals suaument ondulades de dimensions variades) (fig. 4A).

Procedent d'Empúries. Sitja Gall 1, Rom 71 DBW (agost-setembre de 1971). Al Museu Monogràfic.

4. Petit fragment d'un vas bicònic, probablement de dues nanses (fig. 5).

Diàmetre de la boca: 144 mm.

Argila dura, uniforme, de color vermellós ataronjat. La superfície exterior, de color semblant, es presenta força polida. Decoració, molt fragmentària, damunt del llavi feta amb una pintura de color vermellós fosc, dibuixant traços lanceolats molt fins (fig. 5).

Fragment trobat a Empúries, Rom 69 DB Quart paviment, datable, pel context, abans de l'any 100 abans de Crist. N.º Inventari: 69DB5.

5. Vaset bicònic de dues nanses, del qual no conservem ni peu ni panxa. La paret interna, suaument estriada (fig. 6).

Diàmetre de la boca: 102 mm.

Argila dura, uniforme, de color ataronjat viu, molt ben depurada, amb presència de finíssims puntets brillants (mica). La superfície externa del vas, és molt fina i polida, de color ataronjat molt viu.

La decoració, a base d'una pintura vermellova fosca i ben visible, ocupa la cara superior de les nanses i del llavi (bastonets, ratlletes lanceola-

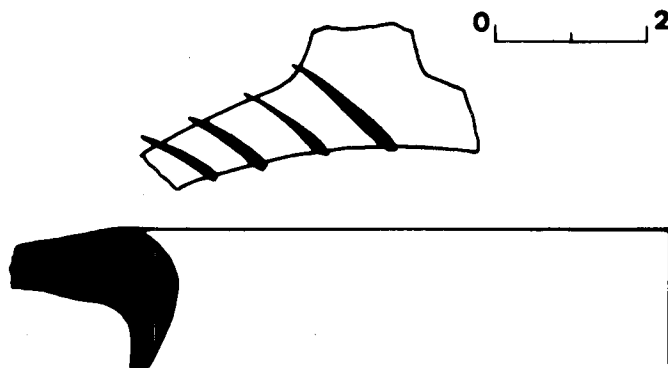
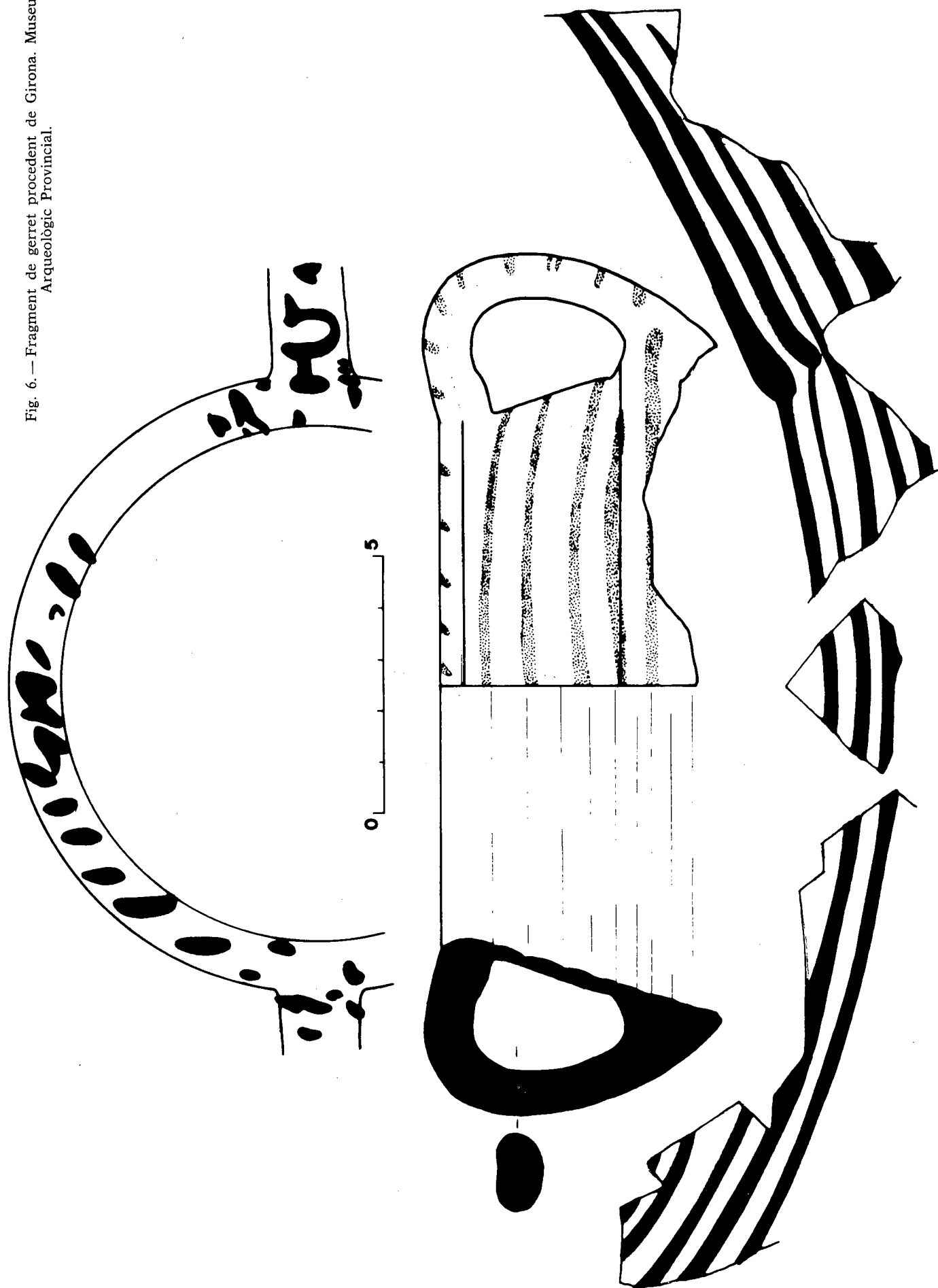


Fig. 5.— Fragment de vora de gerret procedent d'Empúries. Museo Monogràfic. Empúries.

Fig. 6. — Fragment de gerrei procedent de Girona. Museu Arqueològic Provincial.



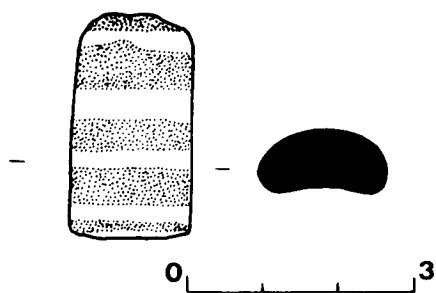


Fig. 7. — Nansa de gerret pintada procedent de Girona. Museu Arqueològic Provincial.

des, amb peduncle i alguna figureta més complexa), el coll del recipient i, pel que sembla, bona part, almenys, de la panxa (bandes més o menys fines i continuades voltant el vas) (fig. 6).

Fragment localitzat a l'estrat IX de l'excavació «Cuina» a Casa Pastors (Girona), datat al primer terç del segle I a.C.

6. Petit fragment de nansa d'un bicònic, de secció semi-elíptica (fig. 7).

Argila de color gris-beige, uniforme i molt ben depurada. Paret externa, fina i polida.

Decoració amb pintura vermellós-morada, cobrint la paret superior de la nansa (bastonets).

Trobat a l'excavació de l'àrea del Cor de la Catedral de Girona. Estrat únic. Gener de 1975. Amb materials més moderns del segle I i II d.C.

7. Fragment d'un bicònic, probablement de dues nanses (fig. 8). Argila dura, uniforme, de color beige rosat, molt ben depurada, amb presència de fines partícules brillants. La superfície del vas, polida i molt fina, de color beige.

Decoració molt perduda, de pintura taronjosa, ocupant la cara superior de la nansa i, pel que podem observar, el coll i panxa del recipient.

Fragment procedent de la villa romana del Pla de l'Horta a Sarrià de Dalt (Girona). Habitació A, estrat IV, cata n.º 3.

Aquesta ornamentació, fins ara desconeguda (40), és, tanmateix, la més espectacular i complexa de totes les decoracions que coneixem sobre ceràmica emporitana, i tal vegada no ha estat localitzada abans per les pròpies característiques tècniques de la pintura que la fan tan delicada i subtil. Tal com succeeix amb la decoració pintada de la ceràmica ibèrica, el sol fet d'una rentada massa intensa por fer-la desaparèixer. El no haver-se trobat, fins ara, decoracions pintades sobre ceràmiques emporitanes s'explicaria, potser, per aquesta causa.

(40) Va publicar, fa uns anys, el senyor Giró, materials procedents d'un camp de sitges del Mas Castellà (Els Monjos, Alt Penedès) entre els quals n'hi havia un parell que semblaven dos bicònics emporitans pintats. La il·lustració, molt barroera, i la manca de descripcions no ens permeten prendre partit, i, per altra banda, no coneixem el material. Tot i això hi hauria una perfecta relació pel què fa a la forma, decoració i datació (P. GIRÓ ROMEU, *El poblado prerromano de «Mas Castellà» (Monjos, Villafranca del Panadés), a Ampurias, XXII-XXIII (1960-1961)*, pàg. 176, lám. II.6.; pàg. 179, lám. V.2, i pàgina 182, lám. VIII.3).

Ara mateix la tenim ben documentada a tres estacions distintes del Nord-Est del Principat: a la ciutat romana d'*Emporiae* (de dos llocs distints, sitges del DBW i paviment quart del Decumanus B), a *Gerunda* (a tres punts, Casa Pastors, Sala romànica de la Catedral i àrea del Cor del mateix edifici) i, finalment, als darrers nivells de la villa romana del Pla de l'Horta a Sarrià de Dalt (Girona). Fins ara, també, decorant una sola forma, el bicònic de dues nanses (41). La decoració s'ha fet amb un pinzell i fent servir una pintura de color vermellós/morat, més o menys fosca segons els casos, idèntica a la utilitzada per a decorar la ceràmica ibèrica. Ocupa, sempre, la cara superior del llavi i les dues nanses i el coll del vaset. A cops també pot expandir-se per la panxa, tal com podem veure en el fragment de la figura 3 i 6 d'aquest treball.

Els temes decoratius són sempre molt senzills: bastonets, ratlles, múltiples, al llavi i les nanses; bandes ondulades o conjunts geomètrics o pseudo-vegetals, molt simples, al coll i panxa, tal com passa, també, a la ceràmica ibèrica pintada tardana d'aquests mateixos jaciments (42). La trobem indistintament sobre exemplars oxidats i reduïts.

La decoració pintada la documentem, amb total seguretat fins ara, només, sobre una forma: el bicònic amb dues nanses. És, aquesta, una de les formes tradicionals de la ceràmica emporitana més antiga, juntament amb el gerret d'una nansa. Es localitza sovint en jaciments anteriors a la conquesta romana o en contextos arqueològics anteriors al segle II a.C. (Empúries (43), Sant Julià de Ramis (44), necròpolis de Cabrera de Mar (45), Mas Boscà (46)...), en canvi, ens era totalment desconeguda en estacions o nivells arqueològics baix-republicans.

Tot això ens permet suposar que hi ha uns bicònics amb doble nansa contraposada, antics, amb un perfil característic i poc evolucionat, que, de cop, en un moment indeterminat a les darreries del segle III, probablement, deixa de fabricar-se. Per unes causes que, ara per ara, desconeixem, a les acaballes del segle II a.C. es tornarien a coure bicònics de dues nanses, amb un perfil propi, força distint del dels vasos més antics, i, pel que podem veure fins ara, amb una decoració pintada cobrint una bona part de la superfície

(41) En efecte, els fragments de les figures 3 i 7 d'aquest treball podrien perfectament formar part d'un gerret bicònic d'una nansa. Preferim, de moment, deixar tal com estan les coses i, de totes maneres, les dues formes estan molt relacionades.

(42) Sobre aquesta ceràmica: NOLLA, *La ciudad...*, citat, pàgs. 938-975.

(43) Exemplar inèdit. Museo Arqueològic de Girona, n.º Inv. General 996.

(44) RODA, *Cerámicas exóticas...*, citat, pàgs. 298-299, fig. 2.5 (n.º Inv. 532).

(45) BARBERA, *La necrópolis ibèrica...* (1968), citat, pàg. 126, fig. 19 (n.º Inv. 7552 i 7148).

(46) MALUQUER DE MOTES, *Una vasija...*, citat, pàgines 129-138; JUNYENT-BALDELLOU, *Estudio de una casa...*, citat, pàgs. 6 i 9, fig. 1, i pàg. 52, nota 70 bis, figura 25.

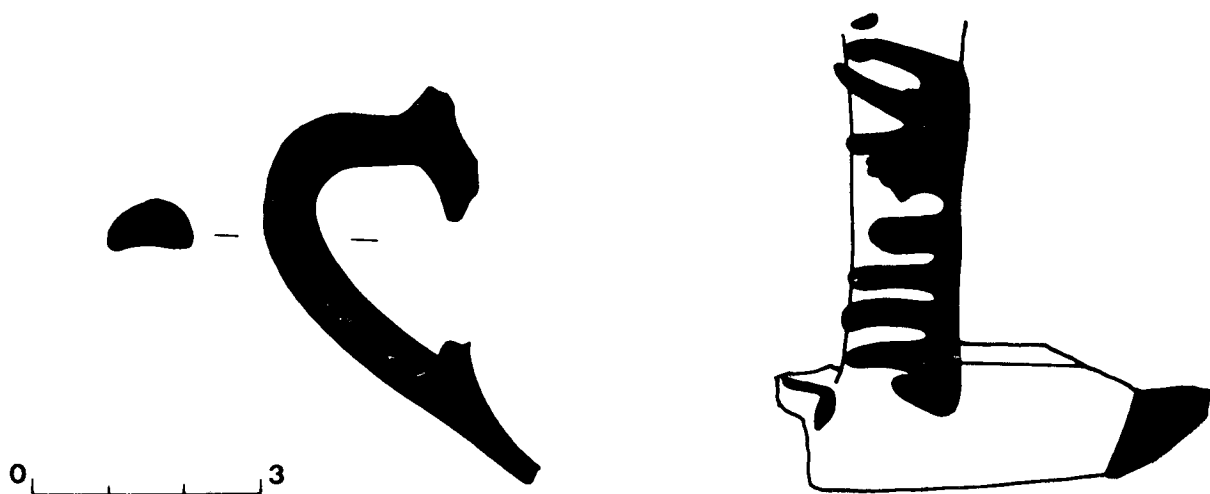


Fig. 8. — Nansa d'un gerret procedent del Pla de l'Horta (Sarrià de Dalt - Girona). Museu Arqueològic Provincial.

externa del vaset amb uns temes geomètrics i pseudo-vegetals, molt senzills.

La forma moderna del bicònic de dues nanses, no massa alt, de boca ampla i coll robust, elegant, ens ve datada, en primer lloc, per la seva absència a les necròpolis emporitanes i particularment a la de Les Corts, on les troballes de ceràmica emporitana són abundosíssimes i que cal datar, majoritàriament al segle II a.C. i on poquíssimes tombes poden situar-se ja en el segle posterior (47). Allí no s'hi trobà cap bicònic de dues nanses, ni cap amb decoració pintada. En canvi, les sitges emporitanes, ben datades a les darreries del segle II a.C. o, millor, a inicis del segle I (48) han proporcionat dos exemplars, estudiats aquí (figs. 2 i 4); una data semblant i també molt precisa ens cal proposar pel fragment trobat al quart paviment del Decumanus B (figura 5). Finalment cal dir que el bicònic pintat procedent dels nivells inferiors de Casa Pastors (Excavació «Cuina») es data en el primer terç del segle I a.C. (fig. 6) (49). Més incerta és la data del fragment procedent dels nivells inferiors de la villa romana del Pla de l'Horta, si bé hi ha un moment tardo-republicà que caldria situar en aquests moments (50).

Aquestes dates ens permeten suposar que el bicònic de doble nansa amb decoració pintada és un producte tardà i no massa abundós. Pel que fa a la decoració, la més interessant de les que fins ara coneixem, nosaltres hi veiem, com ja hem assenyalat en altres llocs (51), un dels punts bà-

sics alhora de relacionar una sèrie de tallers ceràmics amb una producció important que treballaren a *Emporiae* o ben a prop (52) a època tardo-republicana i que ompliren de vasos ceràmics les comarques veïnes (53). Aquests tallers que, juntament amb la ceràmica emporitana, també courien la ceràmica oxidada d'engalba blanca (54) i «kalathoi» de ceràmica ibèrica pintada, estarien en relació la qual cosa explicaria les influències i les similituds entre uns productes i els altres. Això serviria per explicar la decoració pintada sobre la ceràmica emporitana, però no explica perquè s'usa aquesta tècnica només per a decorar el bicònic de dues nanses.

II. Bandes patinades

1. Bol de parets obertes, carena molt alta i ben marcada i llavi reentrant. Perfil del peu característic (fig. 9.1).

Diàmetre de la boca: 160 mm. Diàmetre de la base: 54 mm. Diàmetre màxim: 169 mm. Altura total: 60 mm.

Argila dura, molt ben cuita, de color rosat. La superfície exterior i interior del vas, polida i finíssima, també de color rosat molt suau. Marques i solcs, profunds, fets amb el torn.

Decoració: banda patinada de color gris cendra, paral·lela al pla de la boca, ocupant la paret externa del llavi i una petita part a l'interior. Vas trobat a Empúries. Sitja Gall 1, Rom 71 DBW (agost-setembre de 1971). Al Museu Monogràfic.

2. Fragment d'un bol de parets obertes, carena alta, i llavi reentrant. Ens manca bona part de la panxa, i el peu (fig. 9.2).

Diàmetre de la boca: 150 mm. Diàmetre màxim: 159 mm.

(47) ALMAGRO, *Las necrópolis...*, vol. I, citat, pàgines 270-271; NOLLA, *La ciudad...*, citat, pàgs. 858-859.

(48) SANMARTÍ, *La ceràmica campaniense...*, citat, pàgines 437-457; J. M.^a NOLLA BRUFAU, *Dos fragmentos de vaso-colador hallados en Ampurias*, a *Miscelánea Arqueológica* [XXV Aniversario de los Cursos Internacionales de Prehistoria y Arqueología de Ampurias (1947-1971)], Barcelona, 1974, vol. II, pàgs. 75-79; ID., *Una producció característica: les àmfiores «DB»*, a *Cypsela*, II (1977), pàgines 204-211.

(49) NOLLA, *La ciudad...*, citat, pàgs. 533-563.

(50) Material que tenim en estudi. Hi ha un moment tardo-republicà important amb els materials que recorren els nivells inferiors de Casa Pastors.

(51) NOLLA, *La ciudad...*, citat, pàgs. 852-853 i 960-961.

(52) NOLLA, *La ciudad...*, citat, pàgs. 889-890.

(53) Els trobem en gran quantitat a Girona, Pla de l'Horta, Cornellà de Terri, Porqueres, Castell de la Fosca...

(54) És una de les produccions típiques d'època tardo-republicana, amb un repertori de formes especial i limitat quasi exclusivament a olpes, «oenochoes» i recipients de dimensions considerables. Només es localitza, per ara, al jaciment d'aquest moment de les comarques ginonines (NOLLA, *La ciudad...*, citat, pàgs. 907-937.)

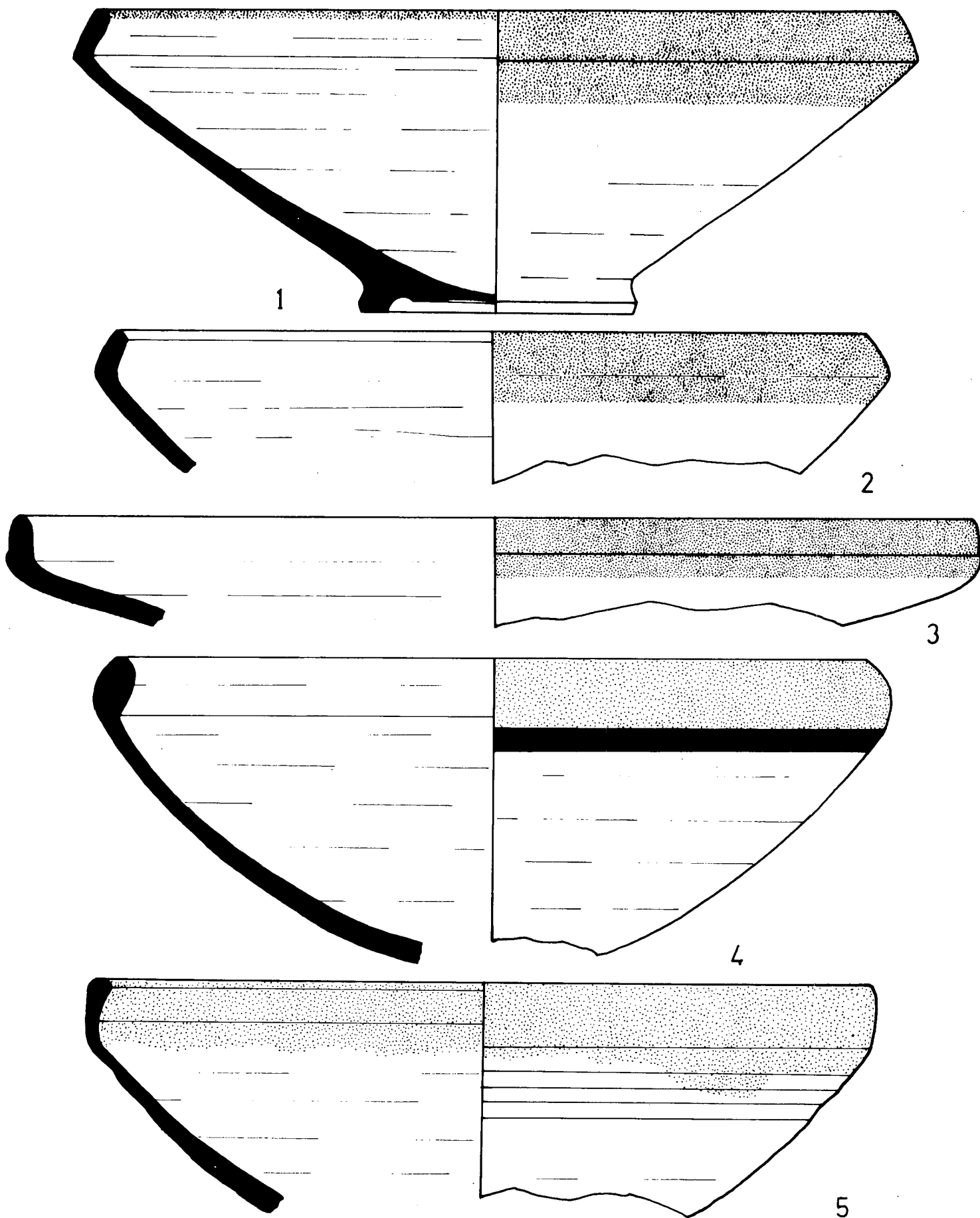


Fig. 9. — Bols carenats. 1) Empúries, 2) Girona, 3) Girona, 4) Cornellà de Terri (Girona), 5) Cornellà de Terri.

Argila dura, uniforme, de color taronjós molt viu i ben depurada, amb presència de partícules brillants, minúscules. Polit i fi, externament, i de color taronja-beige.

Decoració: banda patinada de color gris, paral·lela al pla de la boca, ocupant la paret externa del llavi i la carena del vas.

Fragment localitzat a l'estrat IX de l'excavació «Cuina» a Casa Pastors (Girona) (1er. terç del segle I a.C.).

3. Fragment d'un plat de parets molt obertes i llavi curt, vertical, recte (fig. 9.3).

Diàmetre de la boca: 191 mm.

Argila dura, uniforme, de color gris rosat, molt ben depurada. La superfície exterior, polida i fina, de color gris fosc. La interna, de color beige rosat.

Decoració: banda patinada de color gris molt clar, quasi blanc, ocupant la paret externa del llavi i la carena del plat.

Fragment procedent de l'estrat IX de l'excavació «Cuina» a Casa Pastors (Girona).

4. Bol carenat de llavi reentrant. Fragment sense peu i part de la panxa (fig. 9.4).

Diàmetre de la boca: 150 mm. Diàmetre màxim: 160 mm.

Argila dura, uniforme, de color gris fosc el nucli i marronós vermell per damunt (pasta «sandvitx»), molt ben depurada. La superfície, fina i polida, de color rosat.

La paret externa del llavi i la carena presenten una patina grisa, limitada, a baix, per una altra banda més fina (3 mm.) de color negre.

Cornellà de Terri. Camp de sitges de l'argilera Rafael Ginesta. Sitja n.º 5.

5. Bol carenat de llavi quasi recte. Per sota la carena uns solcs amples i suaus marquen el vaset (fig. 9.5).

Diàmetre de la boca: 155 mm. Diàmetre màxim: 158 mm.

Argila poc dura, ratllable i farinosa, uniforme, de color taronja viu i ben depurada, amb presència de puntets blancs. La superfície externa, d'ídentic color.

Decoració: Una patina de color gris cendra, ocupant una banda irregular a la part interna i externa del llavi del bol.

Cornellà de Terri. Camp de sitges de l'argilera Rafael Ginesta. Sitja n.º 4.

6. Bol de carena alta, molt marcada, i llavi reentrant (fig. 10).

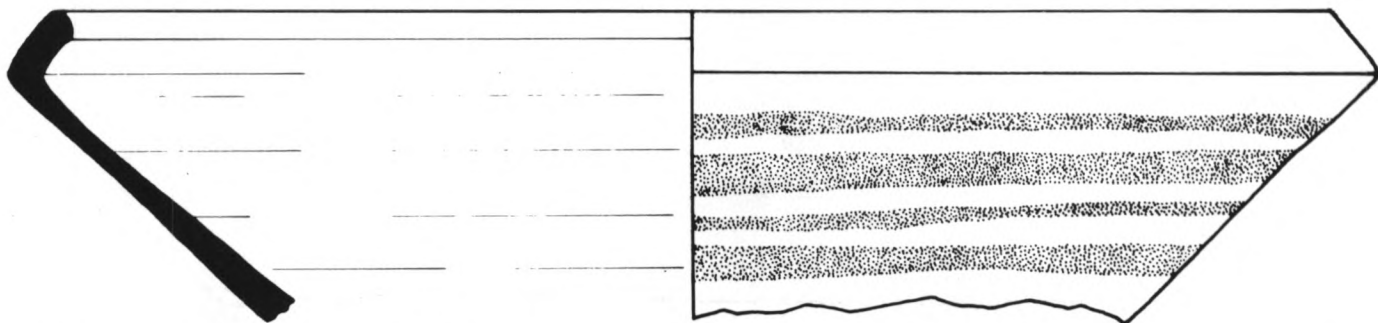


Fig. 10. — Bol carenat procedent de Girona. Museu Arqueològic Provincial.



Fig. 11. — Bol carenat procedent del Castell de la Fosca (Palamós). Museu Arqueològic Provincial de Girona.

Diàmetre de la boca: 169 mm. Diàmetre màxim: 181 mm.

Argila dura, uniforme, de color gris clar i molt ben depurada. Parets exteriors, fines i polides, d'ídentic color.

Decoració: a la paret externa del vaset, i per sota de la carena, unes fines bandes irregulars pintades, de color blanc. Fragment procedent de l'estrat IX de l'excavació «Cuina» a Casa Pastors (Girona).

7. També coneixem un bol amb la carena alta i llavi reentrant, mig reconstruït, amb l'argila uniforme, dura, molt ben depurada, de color vermellós, amb la superfície externa polida, fina i d'ídentic color, d'uns 60 mm. d'alçada i uns 160 mm. de diàmetre de boca, amb una magnífica patina gris molt fosc, quasi negra, ocupant la paret externa del llavi i la carena, i una fina banda a l'interior del vas (fig. 11).

Aquest exemplar (n.º d'inventari: 3123) procedeix de les excavacions del Castell de la Fosca (Palamós).

Aquesta decoració és, tal vegada, una de les més usuals dins del món de les ceràmiques emporitanes, i probablement era coneguda, si bé per raons que no sabem, mai havia estat senyala-

da (55). En la presentació del material que encapçala aquestes conclusions, ens hem limitat només a donar una mostra representativa de formes i de jaciments. Dels nivells inferiors de Casa Pastors (excavació «Cuina») en coneixem set exemplars més, de característiques semblants (bols i pàteres), i que hem cregut convenient no reproduir.

Juga, aquest motiu ornamental, amb l'efecte aconseguit amb l'alternança de colors, entre la banda patinada del llavi i la superfície del recipient. La trobem, indistintament, en ceràmica oxidada i reduïda, i les successions de colors són ben variades:

1) Pàtina de color gris clar sobre un vas de color gris fosc, quasi negre (56).

2) Pàtina de color gris fosc, quasi negre, i superfície de color gris molt clar (57).

3) Pàtina gris blau sobre un gris molt clar (58).

4) Pàtina grisa i superfície oxidada, beige, rosada o ataronjada (59).

5) Pàtina grisa emmarcada per una estreta banda pintada de negre i superfície rosada (60).

Generalment, aquesta pàtina, que s'aconsegueix pintant amb una engalba distinta de la que cobreix el vas la banda decorada, forma una faixa no massa ampla (10/12 mm.) i molt ben traçada situada a la paret externa del llavi i de la carena i, a cops, continua internament. Coneixem, només, un exemplar reproduït en aquest treball (fig. 9.5), on la banda patinada que trobem a la paret interna i externa del bol, és irregular.

Aquesta decoració és, pel que sabem, pròpia dels bols carenats i llavi reentrant i dels plats de parets obertes i llavi curt, arrodonit i vertical. Pel que fa a la cronologia probable d'aquesta decoració caldrà que ens fixem en les formes. Ambdues, bol i pàtera, imiten, com bona part del repertori de formes de la ceràmica emporitana, les ceràmiques de vernís negre. El bol carenat còpia bàsicament la forma Lamboglia 27 i també coses de la forma 25 que sembla evolucionar, durant el segle II a.C., vers la forma 34 fortament carenada i de llavi reentrant. Per la imitació local en ceràmica emporitana, l'inici s'hauria de situar al segle II a.C. —un xic abans— i comença a ésser usual, a partir del 150 aproximadament, per esdevenir, durant la primera meitat del segle I a.C., una de les tres formes més abundants.

(55) Tal és el cas del bol que acabem de comentar procedent del Castell de la Fosca (Baix Empordà) (figura 11 i n.º Inv. 3123) conegut des de les darreries dels anys quaranta i repetidament exposat.

(56) A més de l'exemplar reproduït en aquest treball (fig. 9.3), en coneixem un altre també procedent dels nivells inferiors de Casa Pastors. (NOLLA, *La ciudad...*, citat, pàgs. 851-852).

(57) D'aquesta variant, quatre casos als nivells inferiors de Casa Pastors. (NOLLA, *La ciudad...*, citat, pàgines 851-852).

(58) En coneixem un únic fragment, a Casa Pastors (NOLLA, *La ciudad...*, citat, pàgs. 851-852).

(59) A més dels exemples reproduïts en aquest treball (figs. 9.1, 9.2, 9.5 i 11), en coneixem un altre cas a Girona (NOLLA, *La ciudad...*, citat, pàgs. 851-852).

(60) Un cas únic. En aquest treball fig. 9.4.

La pàtera s'inspira, directament, adaptant-se als trets bàsics del taller local, en la forma Lamboglia 5. És una forma tardana dins del repertori de les ceràmiques emporitanes i s'ha de col·locar el seu inici a les darreries del segle II o a principis del segle I a.C. De seguida es converteix en usual i, juntament amb el bol carenat i el bicònic d'una sola nansa, representen més del 70 % de la ceràmica emporitana dels nivells inferiors de Casa Pastors (excavació «Cuina»).

Això i una cronologia semblant dels fragments ben datats que coneixem amb aquesta decoració (Sitges d'Empúries, nivells inferiors de Casa Pastors) ens permeten suposar que aquesta decoració també és tardana i pròpia, segurament, de la primera meitat del segle I a.C.

Juntament amb aquest grup hi hem col·locat un bol carenat amb una decoració de bandes no massa regulars, pintades de blanc (fig. 10) que és, pel que sabem, una peça única. Procedent dels nivells inferiors de Casa Pastors, cal datar-la al primer terç del segle I a.C. Per a nosaltres aquest exemplar, rar, és un punt de lligam important, com succeïa amb els vasets pintats, amb altres grups ceràmics emparentats amb les ceràmiques emporitanes i, en aquest cas especial, amb la ceràmica d'engalba blanca.

III. Solcs i cercles impressos

1. Bol de parets altes, quasi semi-esfèric i amb el llavi lleugerament exvasat. Peu ben marcat i motllurat, de perfil atípic (fig. 12).

Diàmetre de la boca: 168 mm. Altura total: 66 mm.

Argila dura, uniforme, semi-rugosa i de color gris clar. Externament, polit i fi, d'ídic color.

La decoració, molt senzilla, es limita a un cercle incís al fons intern i a un solc ample i poc profund, una altra incisió, a la paret externa del bol, marcant l'inici del llavi i paral·lel al pla de la boca.

Procedent de l'estrat VIB de l'excavació «Cuina» a Casa Pastors (Girona). (Recompliment amb materials barrejats però predominant els del segle III d.C.)

Les incisions, formant cercles a la paret externa d'un vas o ornamentant el seu fons intern, són una decoració senzilla que, si bé no era massa coneguda, sí que havia estat senyalada la seva existència en alguna ocasió. Pel que hem pogut anar veient en estudiar les ceràmiques emporitanes del Nord-Est del Principat, és un dels motius ornamentals més característics i, a cops, alterna amb algun altre tipus de decoració més espectacular. La senzillesa dels motius i l'abundor de fragments ornamentats amb incisions, ens ha decidit a resumir, en un únic exemplar, les característiques d'aquesta decoració.

Dins d'aquest tipus decoratiu cal veure-hi, però, dos grups, amb un origen distint i també amb una importància numèrica distinta. Un primer grup, que només intuïm a través d'alguns exemples publicats, seria antic i, tal vegada, amb una llarga perduració, l'origen del qual se'ns escapa. Podem citar com exemple d'aquest primer grup,

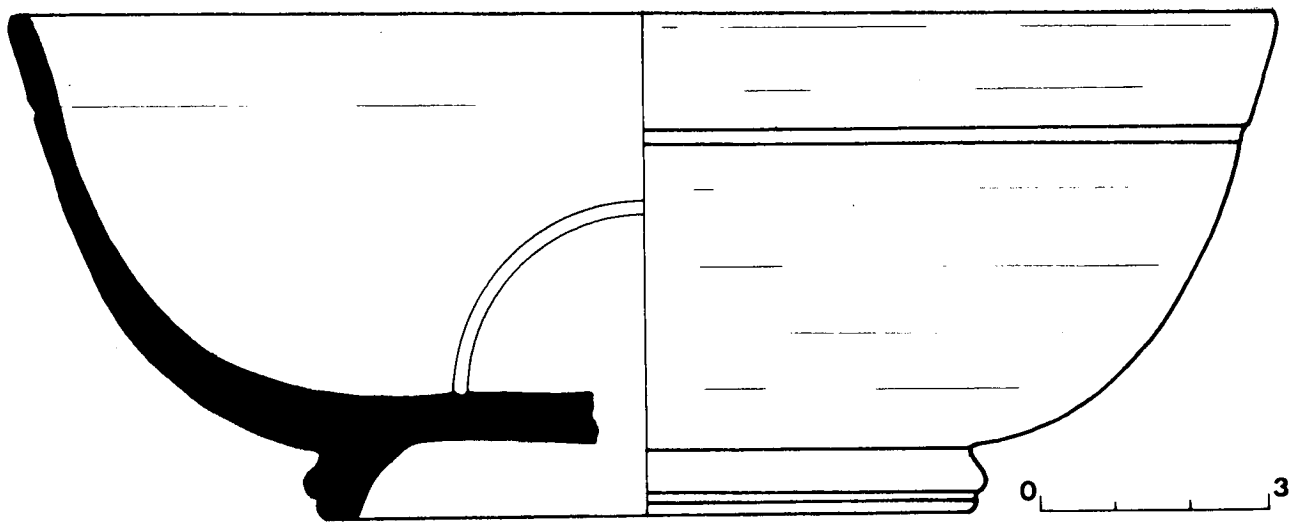


Fig. 12. — Bol procedent de Girona. Museu Arqueològic Provincial.

tot i alguns dubtes a l'hora de poder catalogar com a ceràmica autènticament emporitana alguns dels exemplars que senyalarem a continuació (61), un «Lesbes» trobat a la incineració Martí 14 (62), un «kylix» de la incineració Martí n.º 17 (63), tots dos de les necròpolis emporitanes i de data alta; un «oenochoe» de ceràmica grisa de Mas Boscà, de la segona meitat del segle III a.C. (64); i unes quantes peces de l'aixovar de les tombes de la necròpolis de Cabrera de Mar, també de data anterior al segle II a.C. (65). I dins d'aquesta mateixa tradició també hi inclouríem els solcs incisos que decoren alguns bicònics, tal com succeeix al gerret de la incineració Les Corts n.º 36 (66), inhumació Bonjoan n.º 50 (67), al bicònic emporità de procedència indeterminada i que hem vist abans (fig. 1) i, entre altres, al gerret procedent del mar a la costa narbonesa (68).

El segon grup, més modern, el coneixem millor. L'origen cal cercar-lo en la imitació de la decoració de la ceràmica campaniana B que molt sovint utilitza les incisions sobre el fons intern o sobre la paret externa del vas (69). Com veurem tot seguit, és precisament sobre plats i bols que imiten formes del repertori de la ceràmica cam-

paniana B, on trobem la major part d'aquestes decoracions. De les necròpolis emporitanes podem senyalar el bol imitació de la forma Lamboglia 1, amb dos solcs incisos ben marcats sota el llavi, a la incineració Amfiteatre n.º 1 (70), de la primera meitat del segle I d.C., i un altre bol, petit, que imita tal vegada la forma Lamboglia 6 de la campaniana B, amb solcs incisos a la paret externa, de la inhumació Bonjoan n.º 67, i datable al segle II/1 a.C. (71). D'altres punts de la ciutat també són abundosos, especialment els que imiten la forma 1 i 8 de la campaniana B. A Girona aquest tipus de decoració la localitzem, sobretot, en la fàcies final d'aquest taller (a la que també caldria col·locar-hi el bol de la incineració Amfiteatre n.º 1, citat abans) ben individualitzada en aquest jaciment i a Empúries (72). En aquests moments finals de la producció de ceràmica emporitana, esdevé la decoració més usual (73). Tot això ens inclina a acceptar, per la presència massiva de decoracions incises, una data tardana que s'iniciaria a les darreries del segle II a.C. i amb una llarga continuïtat fins el final d'aquestes produccions, sense oblidar l'existència de decoracions a base de solcs incisos sobre alguns bicònics i altres formes més antigues, amb una altra tradició i menys importància.

IV. Impressions ornamentals

1. Bol de carena marcada i llavi alt, quasi recte (fig. 13).

Diàmetre de la boca: 146 mm. Diàmetre màxim: 152 mm.

(61) Tots en ceràmica grisa. Alguns dels exemples que citarem poden oferir problemes a l'hora d'identificar-los com ceràmica emporitana.

(62) ALMAGRO, *Las necrópolis...*, vol. I, citat, pàgines 119-120.

(63) ALMAGRO, *Las necrópolis...*, vol. I, citat, pàgina 122.

(64) JUNYENT-BALDELLOU, *Estudio de una casa...*, citat, pàg. 43.

(65) Un «askos» n.º inv. 7132, una petita gerreta sense nansa n.º inv. 7128 i una cràtera n.º 7139 [BARBERA, *La necrópolis ibérica...*, (1968), pàg. 118, fig. 10, i pàg. 126, fig. 20].

(66) ALMAGRO, *Las necrópolis...*, vol. I, citat, pàgines 304-305.

(67) ALMAGRO, *Las necrópolis...*, vol. I, citat, pàgina 190.

(68) J. GRANIER, *Trouvailles fortuites et «glanes» archéologiques sur le littoral gardois*, a *Rivista di Studi Liguri*, XXXI (1965), pàgs. 274-275, fig. 27.2.

(69) SANMARTÍ, *La ceràmica campaniense...*, citat, pàgina 168.

(70) ALMAGRO, *Las necrópolis...*, vol II, citat, pàgina 255.

(71) ALMAGRO, *Las necrópolis...*, vol. I, citat, pàgines 201-202.

(72) NOLLA, *La ciudad...*, citat, pàgs. 843-848.

(73) Així ho podem veure a Girona, en unes excavacions fetes a prop de la Catedral, on s'han localitzat un nombre considerable de fragments atribuïbles a la «fàcies» més moderna de la ceràmica emporitana els quals anaven decorats, majoritàriament, amb cercles incisos (NOLLA, *La ciudad...*, citat, pàgs. 636-646).

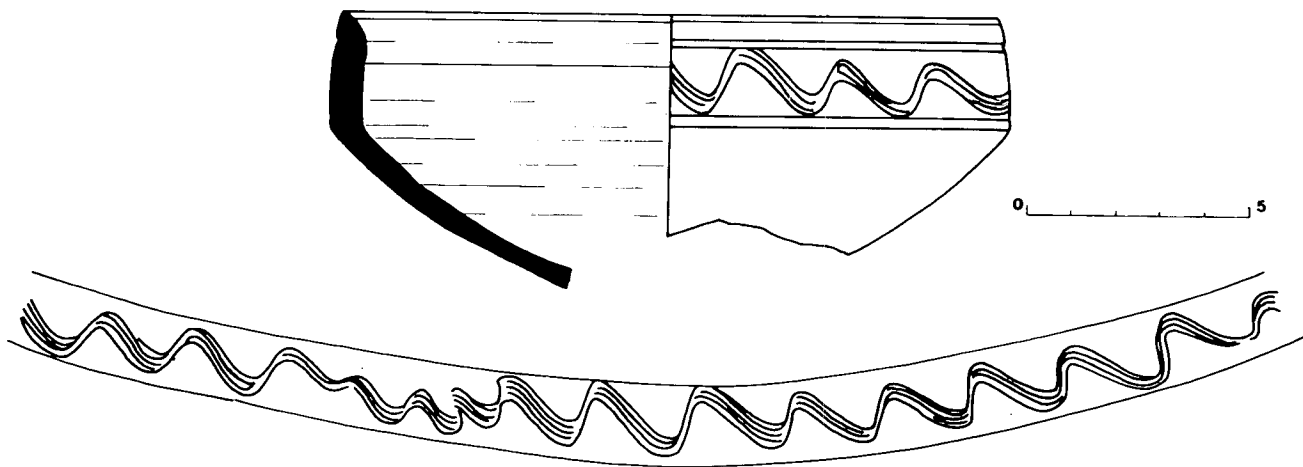


Fig. 13. — Bol carenat procedent d'Empúries. Museu Monogràfic.

Argila dura, uniforme, molt ben depurada i de color gris clar. La superfície exterior anava recobert d'una finíssima engalba d'un color gris una mica més fosc, i actualment molt perdut.

La decoració impresa ocupa bona part del llavi. Dos solcs incisos marquen o delimiten el fris on s'inclou el motiu decoratiu: uns finíssims meandres dibuixats sobre el fang tendre amb un instrument de triple punta.

Procedent d'Empúries. Neàpolis. Magatzem Gandia. Al Museu Monogràfic.

2. Petit fragment informe d'una paret (fig. 14).

Argila dura, uniforme, ben depurada, de color gris clar. La paret externa és fina i polida de color gris blavós (metàlic), la interna és semblant, però més rugosa.

Decoració: solcs incisos paral·lels formant grups. Sobre la banda superior una línia impresa ondulada. Fragment trobat a l'estrat VB de l'excavació «Cuina» a Casa Pastors (Girona). (Reompliment amb materials barrejats però on predominen els del segle III d.C.)

Relacionats estretament amb les bandes i cercles incisos que hem tingut ocasió de comentar abans, caldria situar, pensem, aquests dos únics exemplars amb una banda incisa sobre el fang tendre, formant una línia ondulada (ondulant). En els dos exemples que coneixem (figs. 13 i 14), el meandre ve emmarcat o alterna amb una o més bandes incises rectes.

No coneixem cap altre vas amb una decoració semblant i potser caldria considerar-la com una variació rara i poc freqüent de les incisions traçades amb el torn.

Pel què fa a la cronologia dels fragments coneguts, poques són les precisions possibles. El bol carenat, de llavi recte i molt desenvolupat, procedeix del magatzem Gandia del Museu Monogrà-

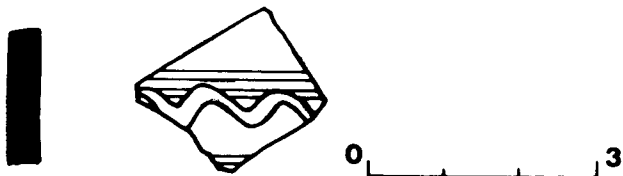


Fig. 14. — Fragment informe. Girona. Museu Arqueològic Provincial.

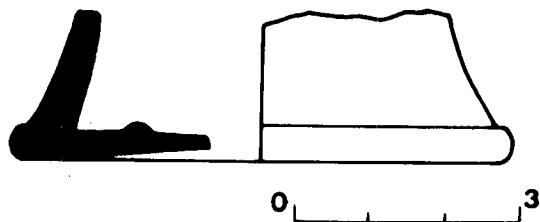


Fig. 15. — Fragment de «pyxis». Girona. Museu Arqueològic Provincial.

fic d'Empúries, i per tant cal suposar que fou trobat a la Neàpolis, amb un context que desconexim. Per la forma, recorda el bol carenat de llavi recte i més curt que vàrem catalogar, en un estudi anterior amb la forma 15 (74), ben documentada als nivells inferiors de Casa Pastors i a les sitges Gall 1 i 2 d'Empúries. També en coneixem un exemplar localitzat a una de les tombes d'incineració de la necròpolis de Les Corts (75). Per aquestes circumstàncies, nosaltres hàviem proposat una data indeterminada dins del segle II/I a.C. amb una especial incidència a partir de l'any 100 aproximadament, però en el cas del bol emporità, per raons tipològiques, tal vegada sigui preferible datar-los dins del segle II i, possiblement, a la primera meitat. El fragment de Girona (fig. 14), trobat fora de context, no ajuda a solucionar els dubtes.

V. Motlures circulars

1. Petita copa de peu inclinat i parets flexionades i verticals (fig. 15).

Diàmetre de la base: 64 mm.

Argila dura, uniforme, molt ben depurada, de color gris. La superfície del vas, finíssima, de color gris clar. La decoració molt senzilla es limita a una circumferència en relleu aplicada al fons intern del vaset.

Fragment procedent de l'estrat IX de l'excavació «Cuina» a Casa Pastors (Girona).

(74) NOLLA, *La ciudad...*, citat, pàgs. 877-878.

(75) ALMAGRO, *Las necrópolis...*, vol. I, citat, pàgines 295-297 (Incineració Les Corts, n.º 27).

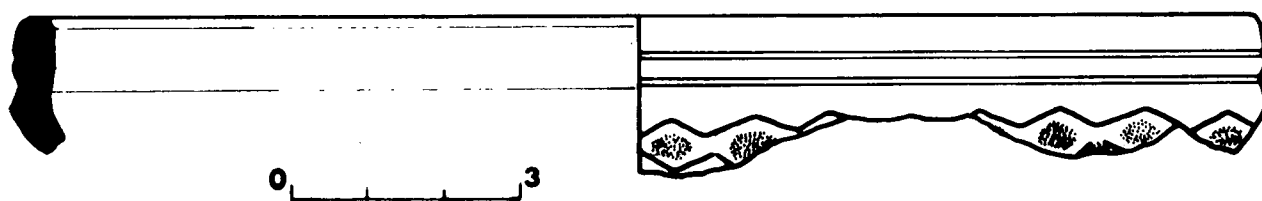


Fig. 16. — Bol carenat de llavi vertical procedent de Girona. Museu Arqueològic Provincial.

Procedent dels estrats inferiors de Casa Pastors (primer terç del segle I a.C.), aquesta magnífica imitació de la forma Lamboglia 3 de la ceràmica campaniana B, presenta una senzilla decoració: una rebava circular sobre el fons intern. És l'única peça decorada d'aquesta manera que coneixem i cal pensar que ens trobem davant d'un motiu rar, estrany. Pel que fa a la forma, hem de defensar una cronologia baixa, que situaríem a les darreries del segle II i primera meitat del segle I a.C. pel fet de què només coneguem aquestes imitacions del «Pyxis», a més de l'exemplar de Girona, a les sitges emporitanes, de cronologia molt pròxima.

VI. Impressions digitals

1. Bol carenat i llavi vertical (fig. 16).

Diàmetre de la boca: 161 mm. Diàmetre màxim: 164 mm.

Argila dura, uniforme, rugosa, ben depurada i de color gris clar. La superfície del recipient, finíssima i de color gris fosc.

Decoració: per sota la carena una banda feta a base de la successió d'impressions subtils romboïdals i irregulars, fetes probablement amb el dit o amb un instrument de punta poligonal i imitant les impressions digitals, pitjant sobre el fang tendre.

Procedent de l'estrat III de l'excavació «Cuina» a Casa Pastors (Girona). (Material de reompliment però on predomina el del segle III d.C.)

2. Gran plat de parets obertes i llavi curt, vertical (fig. 17.1).

Diàmetre de la boca: 295 mm. Diàmetre de la base: 80 mm. Altura total: 49 mm.

Argila dura, uniforme, molt ben depurada, de color beige. Paret externa, fina i polida, de color gris rosat i petits solcs incisos fets amb el torn ben visibles i abundosos. Paret interna, polida i molt fina, de color beige marronós.

Decoració: per sota la carena, i donant la volta a tot el diàmetre del plat, una banda feta a base de tènues impressions romboïdals, marcades damunt del fang fresc, probablement, amb el dit.

Trobat a l'estrat IX de l'excavació «Cuina» a Casa Pastors (Girona). N.º Inventari general M.A.P.G.: 210.706.

3. Plat de parets obertes, llavi curt, arrodonit i vertical (fig. 17.2).

Diàmetre de la boca: 224 mm. Diàmetre de la base: 60 mm. Altura total: 36 mm.

Argila uniforme, dura i molt ben depurada, de color gris rosat. Superfície polida i finíssima, de color beige.

La decoració d'aquest exemplar és doble: per una banda, successió subtil d'impressions, probablement, digitals per sota la carena i donant la volta al diàmetre del plat; per l'altra, i ocupant la part superior de la panxa del recipient, per sota les impressions, una corona circular formada per un continuat de finíssims solcs incisos, fets amb el torn. Contrasta amb la polidesa de la resta del plat.

Trobat a l'estrat IX de l'excavació «Cuina» a Casa Pastors (Girona). N.º Inventari general M.A.P.G.: 210707.

4. Gran plata de parets molt obertes i llavi curt, quasi vertical i arrodonit (fig. 17.3).

Diàmetre de la boca: 242 mm.

Argila dura, uniforme, de color gris molt clar, i ben depurada, amb presència de fines partícules brillants. La superfície finíssima, d'identíc color.

Per sota la carena una banda continuada de suaus impressions romboïdals, probablement fetes amb el dit, ocupant tot el diàmetre del plat.

Procedent de l'estrat IIIB de l'excavació de la habitació B cata 2, de la villa romana del Pla de l'Horta (Sarrià de Dalt, Girona). (Estrat de reompliment. Material barrejat.)

5. Gran plata de parets obertes, llavi curt, arrodonit i quasi vertical (fig. 18.1).

Diàmetre de la boca: 218 mm. Diàmetre màxim: 224 mm.

Argila dura, uniforme, ben depurada, de color vermellós ataronjat. La superfície exterior, finíssima i polida, de color beige rosat.

Per sota la carena, una banda continuada de tènues impressions romboïdals fetes probablement amb el dit. Més avall, i ocupant part de la paret externa del plat, una corona circular d'uns 100 mm. d'amplada, formada per un nombre indeterminat de finíssims i ben marcats solcs incisos fets amb el torn abans de la cuita.

Fragment trobat a l'estrat VII de l'excavació «Cuina» a Casa Pastors (Girona). (Reompliment on predominen els materials del segle III d.C.)

6. Gran plat de parets obertes, llavi curt, arrodonit i vertical (fig. 18.2).

Diàmetre de la boca: 235 mm.

Argila dura, rugosa, uniforme i molt ben depurada. Color vermellós ataronjat, molt irregular. Superfície polida i finíssima, de color beige rosat. A la paret interna marques i estries fetes amb el torn.

Banda continuada de suaus impressions, probablement digitals, per sota la carena. Més avall, corona circular formada per solcs incisos finíssims.

Fig. 17. — Plats. 1 i 2 procedents de Girona, 3 procedent del Pla de l'Horta (Sarrià de Dalt, Girona). Museu Arqueològic Provincial.

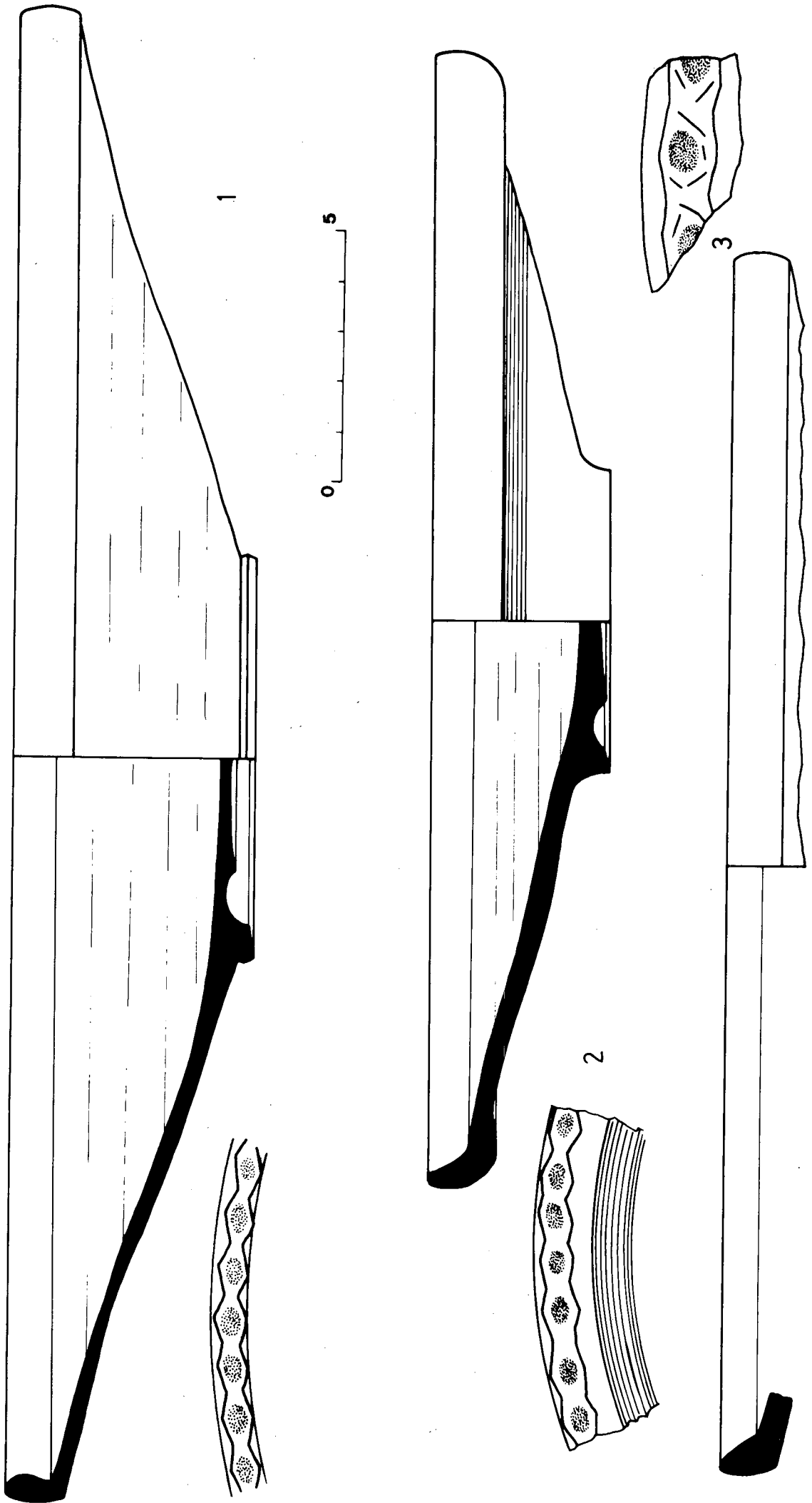
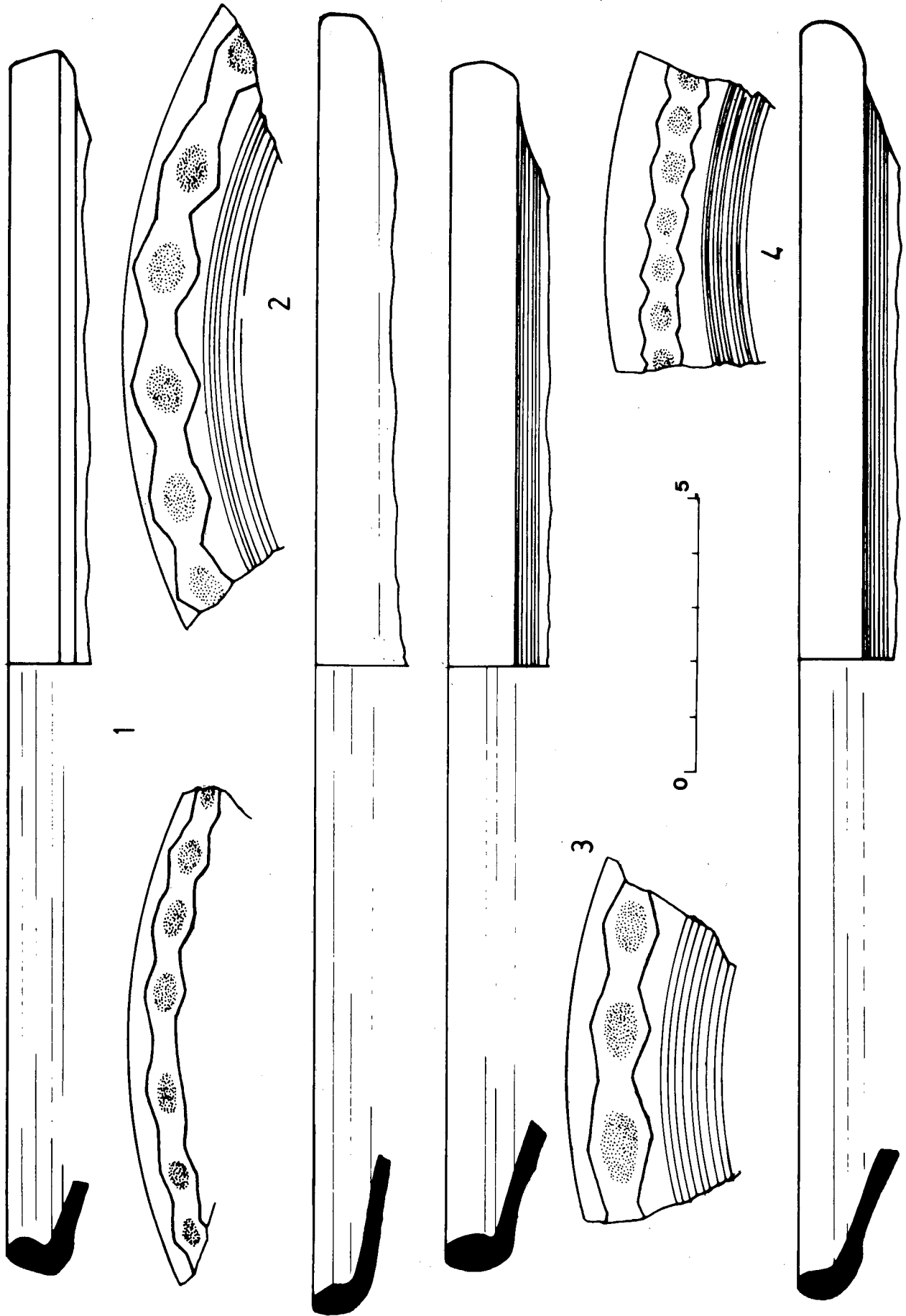


Fig. 18. — Plats procedents de Girona. Museu Arqueològic Provincial.



Fragment trobat a l'estrat VII de l'excavació «Cuina» a Casa Pastors (Girona).

7. Gran plat de parets obertes i llavi curt, arrodonit i vertical (fig. 18.3).

Diàmetre de la boca: 217 mm.

Argila dura, rugosa, molt ben depurada i de color ataronjat vermellós. Les parets externes, finíssimes, de color beige rosat. Decoració doble: a la carena banda de tènues impressions romboïdals, per sota corona circular de finíssims i innombrables solcs incisos.

Fragment procedent de l'estrat VII de l'excavació «Cuina» a Casa Pastors (Girona).

8. Gran plata de parets obertes, llavi curt, arrodonit i vertical (fig. 18.4).

Diàmetre de la boca: 230 mm.

Argila dura, uniforme, molt ben depurada i de color vermellós rosat. Parets exteriors fines i polides, de color beige rosat. Decoració doble idèntica a la del fragment anteriorment descrit.

Trobat a l'estrat VII de l'excavació «Cuina» a Casa Pastors (Girona).

9. Fragment d'una planta de parets obertes i arrodonit, vertical (fig. 19.1).

Diàmetre indeterminat.

Argila dura, uniforme, ben depurada, de color beige rosat. Les parets externes, d'idèntic color, polides i fines.

Decoració doble a base de impressions romboïdals a la carena i corona circular amb incisions finíssimes.

Trobat a l'estrat VII de l'excavació «Cuina» a Casa Pastors (Girona).

10. Fragment de la base d'una gran plata (figura 19.2).

Diàmetre de la base: 76,5 mm.

Argila dura, compacta, molt ben depurada, de color gris clar. Les parets del recipient, polides i fines i d'idèntic color. A la paret externa s'hi veuen solcs incisos.

Decoració a base de subtils impressions romboïdals, fetes probablement amb el dit, ocupant tota la superfície de repòs. Fragment trobat a l'excavació «Oest Pati. Pou n.º 2» a Casa Pastors (Girona). (Material barrejat.)

Les impressions digitals, molt suaus, finíssimes, situades normalment a la carena d'un bol o, preferiblement, d'un plat, imitació de la forma 5 de la campaniana B, formant una banda continuada, és un dels motius, inèdit fins ara,

més interessants i, pel què sembla, força normal.

Ara com ara, el tenim detectat a *Gerunda*, en gran quantitat, i al Pla de l'Horta a Sarrià de Dalt (Girona) i, curiosament, ens és desconegut a Empúries tot i que un plat força sencer procedent de la sitja Gall 1 d'Empúries i que estudiarem en detall més endavant (fig. 23), presenta una complexa decoració que recorda lleugerament aquestes impressions. Cal pensar que es tracta d'una ornamentació quasi exclusiva dels plats imitació de la forma 5 de la campaniana B (figs. 17, 18 i 19.1). En una única ocasió el trobem decorant un bol de la nostra forma 15 (76) (fig. 16), també a la carena. Finalment, un altre exemplar, atribuïble a un plat de la forma 5 (imitació campaniana B) (fig. 19.2) presenta aquesta decoració sobre la superfície de repòs.

Per la procedència de les troballes ben datades (nivells inferiors de Casa Pastors) i per la pervivència posterior (nivells superiors de Casa Pastors), cal proposar, almenys per ara, una data tardana en l'aparició d'aquest tema ornamental que situaríem en el primer terç del segle I a.C., amb una perduració més o menys llarga, lligada a la dels plats imitació de la forma 5 de la campaniana B (77).

Pel què fa a l'origen hi veiem, en aquestes decoracions, la presència d'una llarga tradició indígena amb uns precedents molt antics que caldria cercar en algunes manifestacions decoratives pròpies del Bronze final o de la Primera Edat del Ferro (78). Aquesta ornamentació, per altra banda, més o menys aïllada, es pot seguir en alguns productes locals amb certa regularitat fins a època romano-imperial (79).

(76) NOLLA, *La ciutat...*, citat, pàgs. 877-878 (bol carenat de llavi recte).

(77) Desapareixen possiblement a la segona meitat del segle I a.C. L'emporitana de la fàcies final presenta formes distintes.

(78) Sobre la importància del substrat hallstàtic en la tradició d'aquesta ceràmica: DEL CASTILLO, *La Costa Brava...*, citat, pàgs. 206 i 224-225; LAMBOGLIA, *Ceràmica ampuritana...*, citat, pàgs. 111-114; MALUQUER DE MOTES, *Una vasija...*, citat, pàgs. 129-130.

(79) Exemplars amb ceràmica grollera i decoració d'impressions digitals n'hem localitzat a Girona (nivells inferiors de Casa Pastors) i a les sitges d'Empúries, Gall 1 i 2. A Girona també són nombrosos als nivells superiors de Casa Pastors.

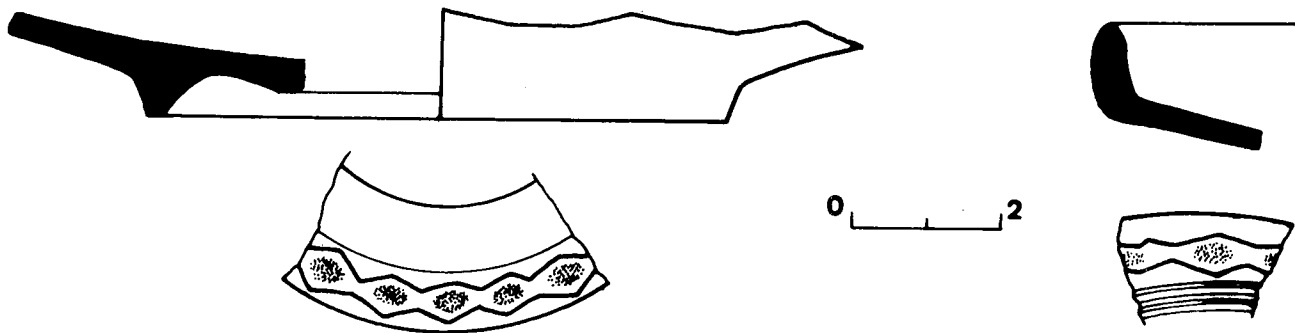


Fig. 19. — Plats procedents de Girona. Museu Arqueològic Provincial.

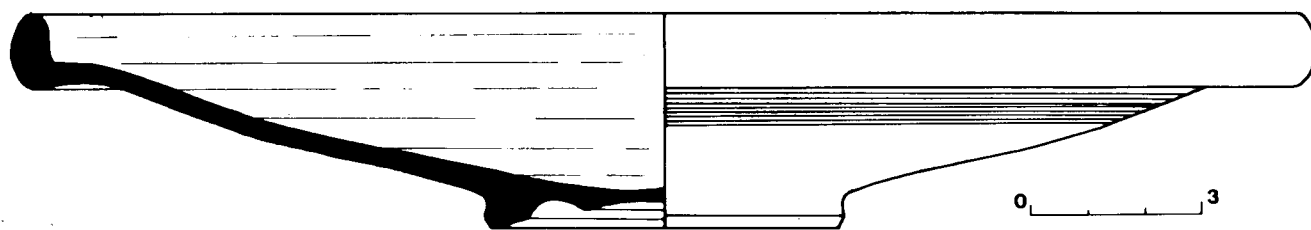


Fig. 20. — Plat procedent de Girona. Museu Arqueològic Provincial.

VII. Faixes d'incisions finíssimes

1. Plat de parets obertes i llavi curt, arrodonit i vertical (fig. 20).

Diàmetre de la boca: 223 mm. Diàmetre màxim: 229 mm. Diàmetre de la base: 61 mm. Altura total: 38 mm.

Argila dura, compacta i ben depurada, de color beige rosat. Paret externa de color beige marronós, polida i fina. La interna, de color semblant, menys acabada i marques visibles del torn.

Decoració: bandes, corones circulars, d'uns 20 mm. d'amplada formades per un número indeterminat de solcs incisos finíssims fets durant el tornejat de la peça.

Plat trobat a l'estrat IX de l'excavació «Cuina» a Casa Pastors (Girona).

2. Fragment d'un gran plat de parets obertes i llavi curt, vertical (fig. 21.1).

Diàmetre de la base: 67 mm.

Argila dura, uniforme i molt ben depurada, de color gris fosc. Externament idèntic color, polida i fina.

Corona circular de solcs incisos a la paret externa del plat. Trobat a l'estrat VII de l'excavació «Cuina» a Casa Pastors (Girona).

3. Bol de parets obertes, carena alta molt marcada i llavi reentrant (fig. 21.2).

Diàmetre de la boca: 149 mm. Diàmetre màxim: 160 mm. Diàmetre de la base: 59 mm. Altura total: 53,5 mm.

Argila dura, compacta, molt ben depurada, de color gris clar. La superfície del vas, externa i interna, polida i fina i del mateix color.

Decoració: corones circulars de gruix variable fetes a base de solcs finíssims que contrasten amb les altres zones polidíssimes.

Trobat a l'estrat IX de l'excavació «Cuina» a Casa Pastors (Girona).

4. Bol carenat i llavi vertical (fig. 22).

Diàmetre de la boca: 190 mm.

Argila dura, compacta, de color gris fosc i molt ben depurada amb la presència de puntets brillants minúsculs. Parets exteriors, polides i finíssimes, d'idèntic color.

Procedent de l'estrat IIIA de l'excavació de l'habitació B cata 2 de la villa romana del Pla de l'Horta a Sarrià de Dalt (Girona). (Material barrejat amb predomini de ceràmiques de les darreries del segle II i principis del segle III d.C.)

La presència de corones circulars formades per innombrables solcs impressos finíssims, alternant amb bandes polidíssimes, és quasi una subdecoració, tot i que, pensem, cal citar-la entre els motius ornamentals de la ceràmica empori-

tana perquè és un efecte cercat deliberadament per l'artesà i perquè és exclusiu de la ceràmica emporitana.

El coneixem bé a Girona (10 exemples a Casa Pastors), al Pla de l'Horta (Sarrià de Dalt, Girona (una ocasió) i a les sitges emporitanes (una ocasió) (fig. 23) i el trobem decorant, per regla general, els plats que imiten la forma 5 de la campaniana (figs. 20, 21.1 i 23). També pot ser present bols carenats de llavi reentrant (fig. 21.2) o sobre bols carenats de llavi recte (fig. 22). La cronologia proposada coincidiria, i per raons idèntiques, a la que insinuàvem pels exemplars decorats amb impressions digitals, encara que aquesta podria ser una mica posterior. No és estranya l'alternança dels dos motius (fig. 17.2, fig. 18 y fig. 19.1).

VIII. Impressions i incisions

1. Gran plata de parets obertes i llavi curt, vertical (fig. 23).

Diàmetre de la boca: 250 mm.

Argila dura, compacta, uniforme, molt ben depurada, de color gris fosc, quasi negre. Superfície polida i finíssima, brillant, d'idèntic color. A la paret interna, solcs i estries fetes durant el tornejat.

La decoració, excepcional i complexa, ocupa tota la paret externa del plat per sota la carena: ampla corona circular d'uns 20 mm. de gruix de nombrosos i finíssims solcs incisos; àrees polides i impressions subtilíssimes cobrint la part que queda de la plata.

Fragment localitzat a Empúries, Rom 71 DBW, Sitja Gall 1 (agost-setembre de 1971). (Materials de les darreries del segle II, inicis segle I a.C.)

Aquest és un exemplar únic amb una complicada decoració, on s'alterna unes zones polidíssimes amb impressions molt subtils, amb una corona circular d'un gruix variable, amb solcs incisos finíssims.

La peça es data pel context proporcionat per la sitja Gall 1 i que cal situar a les darreries del segle II o principis del I a.C. És, pel que sembla, un cas aïllat, una peça única.

IX. Engalba blanca

1. Fragment de base d'un gerret de panxa globular. Perfil del peu característic (fig. 24).

Diàmetre de la base: 48 mm.

Argila dura, rugosa, uniforme i ben depurada, de color gris marronós. Superfície externa, polida i fina de color ataronjat. Presència d'una engal-

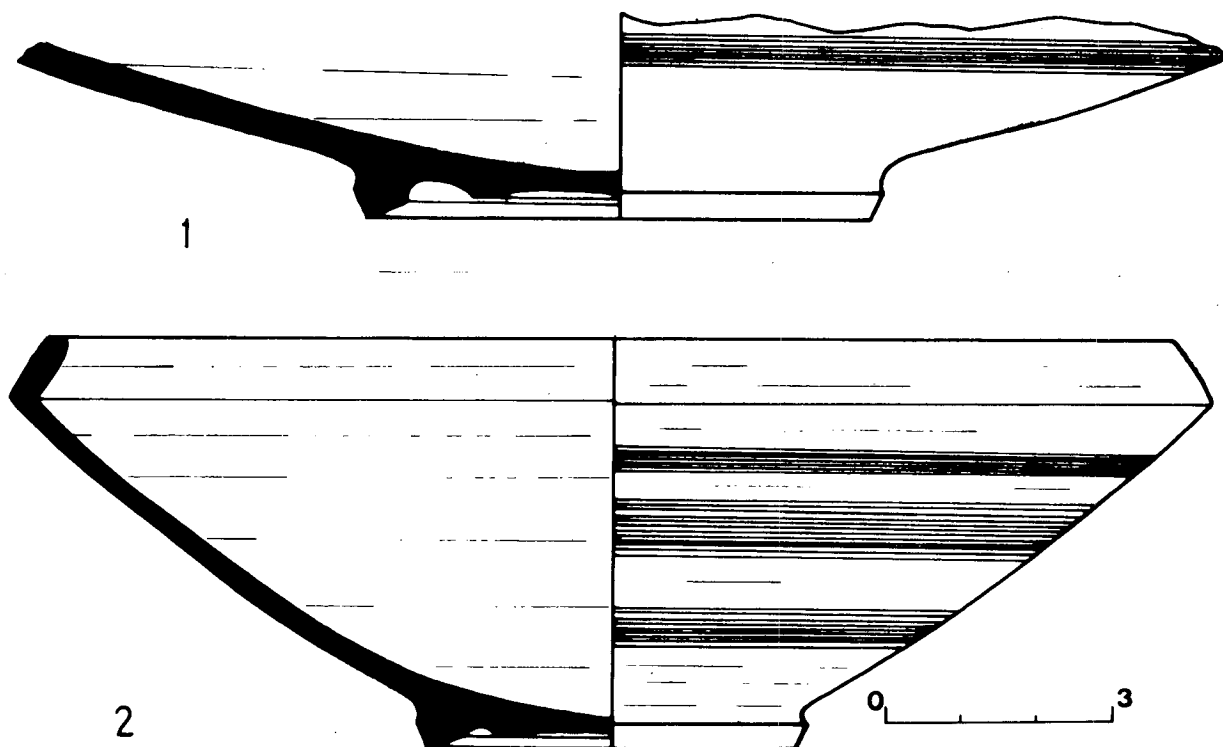


Fig. 21. — Plats procedents de Girona. Museu Arqueològic Provincial.

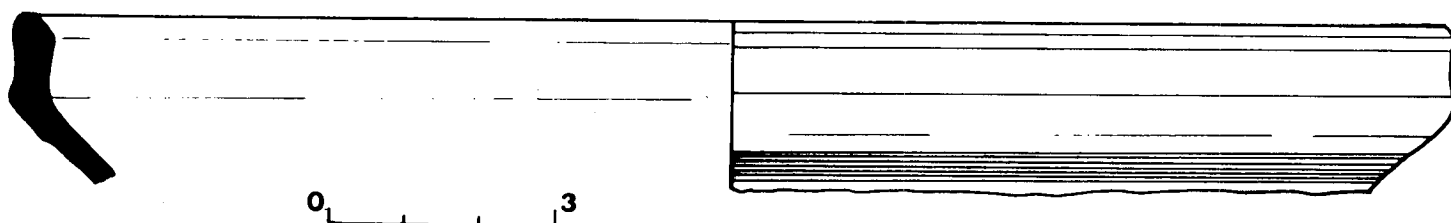


Fig. 22. — Bol carenat de llavi recte procedent del Pla de l'Horta. Museu Arqueològic Provincial.

ba blanca, força perduda, de qualitat i de tacte farinosa.

Fragment localitzat a l'estrat X de l'excavació «Cuina» a Casa Pastors (Girona). (Materials del primer terç del segle I a.C.)

Aquest fragment de panxa, probablement d'un bicònic (fig. 24), presenta una engalba blanca a la paret externa. És també un cas únic, tot i que pot ser degut a la pèrdua del recobriment exterior, en altres ocasions, per culpa d'un rentat massa fort. L'interès del fragment rau en les possibles relacions dels diversos tallers que intentem individualitzar a l'àrea d'Empúries, fet sobre el que ja hem insistit abans (80).

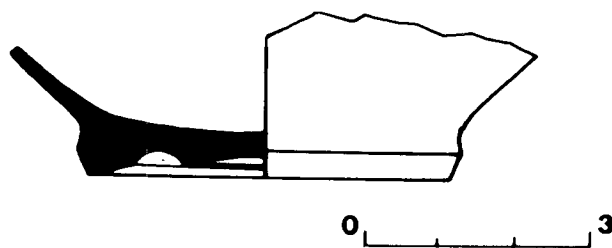


Fig. 24. — Fragment d'un gerret procedent de Girona. Museu Arqueològic Provincial).

(80) NOLLA, *La ciudad...*, citat, pàgs. 889-890.

Fig. 23. — Plat procedent d'Empúries. Museu Monográfic.

