

Aportació de les excavacions de Roses a l'estudi del comerç massaliota a l'Alt Empordà, en els segles IV-III a.C.

M. AURORA MARTÍN I ORTEGA

Les excavacions arqueològiques dels darrers anys a Mas Castellà de Pontós i a la Ciutadella de Roses, el reestudi dels materials d'excavacions velles fetes en aquest jaciment i les excavacions de salvament portades a terme en tres llocs arqueològics descoberts en fer l'explanació dels terrenys per a la construcció de l'autopista A-17, Creixell, Ermedàs i Vilafant (1), han donat a conèixer l'existència d'un considerable volum d'importacions massaliotes a la comarca de l'Alt Empordà, especialment a Roses, que plantegen interessants qüestions respecte del comerç antic d'aquesta zona amb Massàlia.

Els materials trobats consisteixen, fonamentalment, en fragments d'àmfora que en cap cas han permès la reconstrucció d'una peça sencera. A Roses també s'han trobat altres tipus d'objectes ceràmics d'origen marsellès, com veurem més endavant. Cronològicament corresponen en la seva quasi totalitat als segles IV-III a.C., encara que hi ha algunes peces més antigues.

ROSES

La fundació de Roses (Rhode), que alguna font atribueix als rodís en època anterior a la primera Olimpíada (2) i segons altres és d'origen massaliota (3), és difícil d'atribuir de manera segura per ara. La gran quantitat de productes de Marsella dels segles IV-III a.C. trobats en la colònia empordanesa només ens demostren una intensa activitat comercial entre les dues poblacions en aquesta època.

El nucli primer d'establiment a Roses, pel que es coneix, és el petit turó on es troben les runes de l'església de Santa Maria i la Ciutadella medieval. Aquest lloc, on ja Riuró l'any 1962 suposa-

(1) MARTÍN, M. A., *Excavaciones de salvamento en el tramo de autopista Gerona-Figueras*, a XIV Congreso Nacional de Arqueología. Vitoria, 1975, pàgs. 1113 i ss.

(2) ESTRABO, *Geografía*, III, 4, 8 i XIV, 2, 10.

(3) ESCIMNO, paràgraf 196.

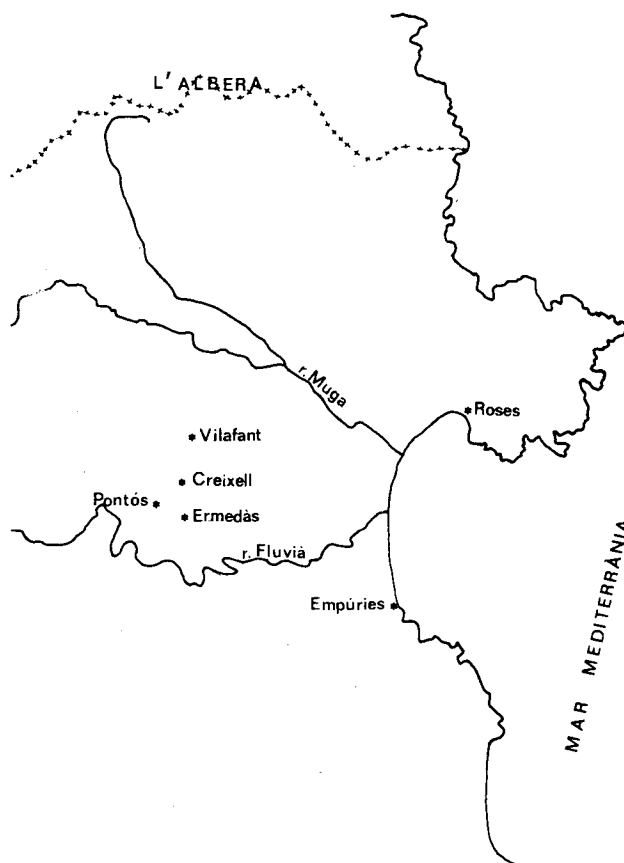
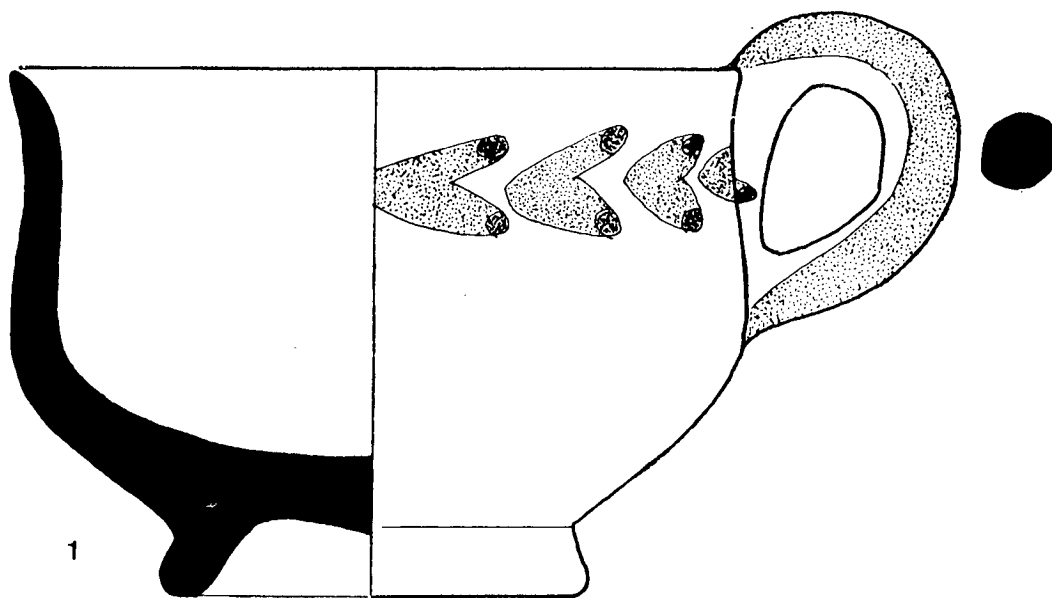


Fig. 1.— Situació dels jaciments de l'Alt Empordà en els que s'ha trobat àmfora massaliota.

va l'existència del nucli més antic de població per la seva situació dominant sobre la zona plana que l'envolta (4), és el que ha donat els materials arqueològics més antics, als que per ara no se'ls pot atribuir una cronologia anterior al segle v a.C.

Aquesta part del jaciment ha estat molt afectada per la constant ocupació del lloc, especial-

(4) RIURÓ, F., i CUFÍ, F., *Prospecciones arqueológicas en Rosas (Gerona)*, a A.I.E.G., vol. XV, 1961-62, pàg. 207.



0 ————— 5cm



Fig. 2. — 1, bol amb nansa pseudo-jònic. — 2, vora d'àmfora etrusca. — 3, vora d'àmfora massaliota. Procedents de Roses.

ment per les construccions d'època tardo-romana i medieval, i per això els estrats arqueològics estan molt destruïts, ja que es troba ceràmica i altres objectes d'aquestes èpoques fins als nivells més profunds de l'excavació. Les restes més velles són escasses i apareixen fora del seu context arqueològic propi.

Per altra banda és la zona menys excavada del jaciment i per tant la més mal coneguda.

De la primera etapa documentada al lloc, el més destacable és:

Ceràmica ibèrica. — Les restes de ceràmica ibèrica pintada que es troben en jaciments de l'àrea empordanesa des de 550 a.C. fins a principis del segle IV, amb les característiques vores i colls de

«cigne», es troben també a Roses (5), encara que, com tots els materials d'aquesta època, en poca quantitat.

Entre les ceràmiques d'importació hi ha:

Àmfora etrusca. — A les excavacions de l'any 1945, sota l'església de Santa Maria es varen trobar fragments d'àmfora etrusca, que no es varen identificar. Procedeixen de la cata núm. 1 feta a la nau lateral nord. En total són catorze fragments, que deuen correspondre a dues peces diferents, trobats entre 1'75 i 2'50 m. de fondària

(5) RIURÓ, op. cit., pàg. 220, fig. 13, 1 i 2.

des del nivell del terra de l'edifici. La pasta és marró fosca, dura i a l'interior de la secció és grisa fosca, amb desgreixador de mica negra. Alguns dels fragments tenen restes d'engalba color crema i altres no. L'únic fragment amb forma és una vora engalbada, corresponent al tipus 4 de F. i M. Py, amb llavi una mica inclinat a l'exterior, en forma d'ametlla, unit directament al cos i extremadament allargat (fig. 2,2). Aquest tipus d'àmfora té una cronologia llarga ja que se'n troben entre 500 i 400-380 a.C. (6).

Ceràmica àtica. — No hi ha restes de peces de figures negres. Els materials més vells són de la segona meitat del segle v a.C. i molt poc abundants.

De les excavacions de l'any 1946 als nivells profunds sota la necròpolis paleocristiana del costat sud de Santa Maria procedeixen els fragments d'una gran hydria de figures roges, decorada amb una sanefa de palmetes, sobre una línia d'oves, datable a l'últim quart del segle v a.C. (7).

Ceràmica pseudo-jònica. — A tots els jaciments empordanesos dels segles v-iv a.C. s'han trobat restes abundants de ceràmiques pseudo-jòniques, de pastes clares decorades amb pintura vermellosa, marró o taronja, i a vegades sense decoració. A Roses constitueix un volum important dels materials ceràmics fins i tot en el segle III a.C. i s'han trobat arreu del jaciment. Alguns dels exemplars, però, corresponen a la primera etapa de la població, p. ex. un bol amb peu anular i nansa vertical (fig. 2,1).

Ceràmica massaliota. — L'àmfora massaliota de tipus antic, amb el llavi replegat sobre si, deixant un forat més o menys marcat dintre la secció, està mal representada, ja que només se n'ha trobat un exemplar, procedent de la zona del turó també, de la cata feta l'any 1977 a la vora de l'antiga era (8). El fragment és una vora del tipus 2 que M. Py atribueix a les més velles, amb coll cilíndric i panxa de baldufa, forma 1 (9) (fig. 2,3).

Els materials descrits permeten extreure unes conclusions provisionals per a establir la data inicial del jaciment, que situem a meitats del segle v a.C., encara que noves excavacions en aquesta zona poden retrassar-la.

Els materials vells són comparativament escassos, inclús tenint en compte que s'ha excavat poc al turó. El nucli inicial, doncs, degué ésser petit. La població degué anar creixent lentament, i fins a la segona meitat del segle IV a.C. no es va expandir amb força. A aquest moment correspon el nivell inferior de la zona anomenada «Barri Hellenístic» anterior a la construcció dels murs d'aquest. L'aixecament de les construccions a la meitat del segle III a.C. el va arrasar en gran

part, però és detectable, en llocs aïllats, a bona part de la zona excavada fins ara.

ELS MATERIALS MASSALIOTES A ROSES EN ELS SEGLES IV-III a.C.

Les àmfores massaliotes que apareixen en els nivells corresponents a finals del segle IV i segle III a.C. són abundantíssimes. Les peces conegudes quasi sempre són fragments d'exemplars de panxa ovoide, coll llarg cilíndric i vora en quart de cercle, és a dir, de la forma 3 de M. Py (10), encara que algunes poden ser d'àmfores de panxa esfèrica i coll curt. Les vores que els corresponen pertanyen als tipus 5 (fig. 3, 1 a 4), 6 (fig. 3,5), 7 (fig. 4, 1 a 3) i 8 (fig. 4, 4 a 6) de Py (11).

Les argiles són rosades, dures, micàcies, però algunes, que es troben arreu del jaciment, encara que en poca quantitat, tenen color marró-rosat, consistència tova i s'exfolien fàcilment.

Cinc fragments de coll d'àmfora massaliota trobats entre els materials d'excavacions velles al Barri Hellenístic, tenen marques i un té un grafit:

- 1) Núm. inv. 14.845 (fig. 5,1).
Marca situada prop de la unió entre el coll i el cos de l'àmfora.
Procedeix del Tall 4A. Trobada el maig de 1963.
- 2) Núm. inv. 14.843 (fig. 5,2).
Marca situada al coll, dintre de cartela ovalada.
Procedeix del Tall 4B. Trobada el juny de 1963.
- 3) Núm. inv. 14.842 (fig. 5,4).
Grafit situat al coll d'una àmfora.
Procedeix del Tall 4B, com la marca anterior.
- 4) Núm. inv. 14.841 (fig. 5,3).
Marca situada al coll d'una àmfora, dintre de cartela circular.
Procedeix de Espai entre Talls 11 i 12, sector Sud. Trobada el juliol de 1963.
N'hi ha dues d'iguals a l'oppidum pre-romà de la Roque de Fabrègues (12).
- 5) Núm. inv. 14.844 (fig. 5,5).
Marca situada a la base del coll d'una àmfora, dintre de cartela circular.
Procedeix del carrer al N. del Cardo, davant del Tall 19, E. III. Trobada l'any 1964.
- 6) Núm. inv. 14.840 (fig. 5,6).
Marca situada al coll d'una àmfora, dintre de cartela circular.

(6) PY, F. i M., *Les amphores étrusques de Vaunage et de Villevieille (Gard)*, a *MEFRA*, t. 86, 1974-1, pàg. 193.

(7) OLIVA, M., *Historia de las excavaciones de Rosas*, a *Rev. de Gerona*, n.º 31, 2n. trim. 1965, pàg. 74.

(8) MARTÍN, M. A., i altres, *Excavaciones en la Ciudadela de Roses*, Sèrie Monogràfica del S.I.A. de la Diputació de Girona, n.º 2. Girona, 1979.

(9) PY, M., *Quatre siècles d'amphore massaliote. Essai de classification des bords*, a *Figlina*, n.º 3, 1978, pàg. 6, i figs. 3 i 4.

(10) PY, M., op. cit., pàg. 1.

(11) PY, M., op. cit., fig. 2.

(12) LARDERET, P., *L'oppidum préromain de la Roque, commune de Fabrègues (Hérault)*, a *Gallia*, XV, 1957, pàg. 24 i fig. 18.

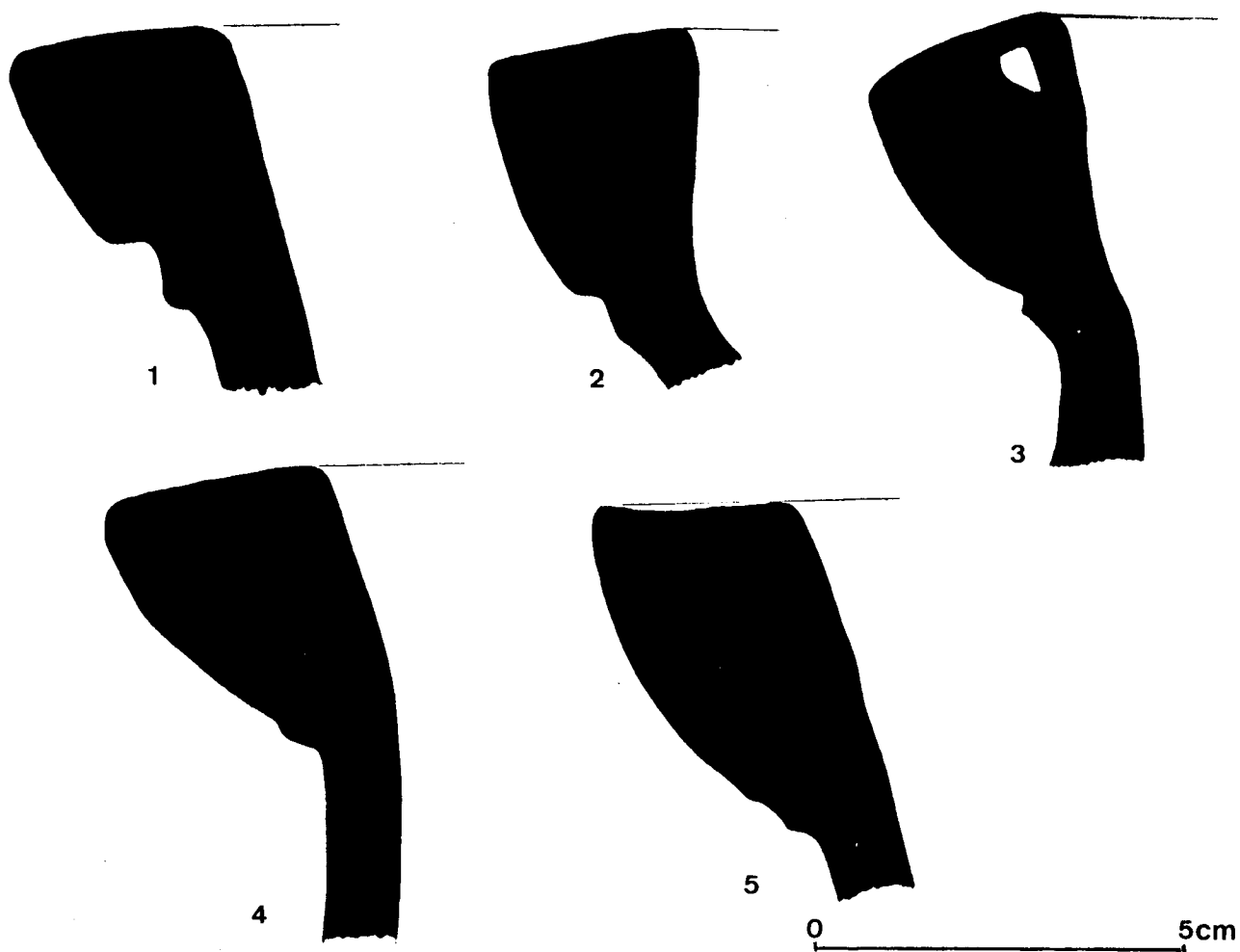


Fig. 3. — Vores d'àmfora massaliota procedents de Roses.

Procedeix del Tall 03, E. II. Trobada el maig de 1968.

De la mateixa argila que les àmfors, a Roses es troben bastants fragments de morters (fig. 7,1).

Les excavacions del Barri Hellenístic han lliurat un abundant material de tradició jònica, en forma de peces de tamany petits, pàteres, olpes, oenochoes, gerrets de nansa aixecada per damunt de la vora, etc., fets amb pastes ocres clares, amb finíssim desgreixador de partícules brillants, que actualment sabem que és una producció local del segle III a.C. ja que a la campanya de 1979 es va trobar un dels forns on es fabricaven les ceràmiques campanianes del taller local i entre els rebuigs de producció hi havia restes de vasos de nansa aixecada d'aquesta espècie (fig. 6,2).

Però, a més d'això, en els mateixos nivells i en els inferiors, s'ha trobat alguns fragments de vaixel·la, no molt abundants, amb formes, sobretot, de pàteres de vora quasi vertical, plana, lleugerament engruixida, amb peu anular i nansa horitzontal de secció cilíndrica, altres elements coneguts són els gerrets amb nansa aixecada (fig. 7, 2 i 3). Estàn fabricades amb argila rosada clara i desgreixador de palletes de mica, de tamany

bastant petit (13), igual a la de les àmfors massaliotes.

Una peça excepcional, feta també amb pasta d'àmfora massaliota, és un motlle per a fabricar estatuetes. Va ser fet aplicant l'argila tova sobre un positiu i per això a la superfície exterior es conserven ben marcades les empremtes dels dits i les ungles de l'artesà que el va fer. Medeix 13 cm. d'alt i uns 13 cm. d'amplada màxima.

Es va trobar al Tall 01, E II, del Barri Hellenístic, l'any 1968, en un nivell molt remenat per la construcció de la necròpolis tardo-romana que hi ha a la zona.

Representa un bust femení, en posició totalment frontal. La cara va emmarcada per un pentinat amb els cabells partits simètricament a la meitat del front i dos roleus o tirabuixons fins a la base del coll, que deixen veure part de les orelles i les arracades. El cap va coronat per un capell stephanos. Els ulls són grossos i el nas recte (fig. 6,1).

Les terracuites que es fabricaven amb aquest motlle, són un tipus de peça freqüent al Medi-

(13) VILLARD, F., *La céramique grecque de Marseille*. Ed. de Boccard. París, 1960, pàgs. 58 i ss.

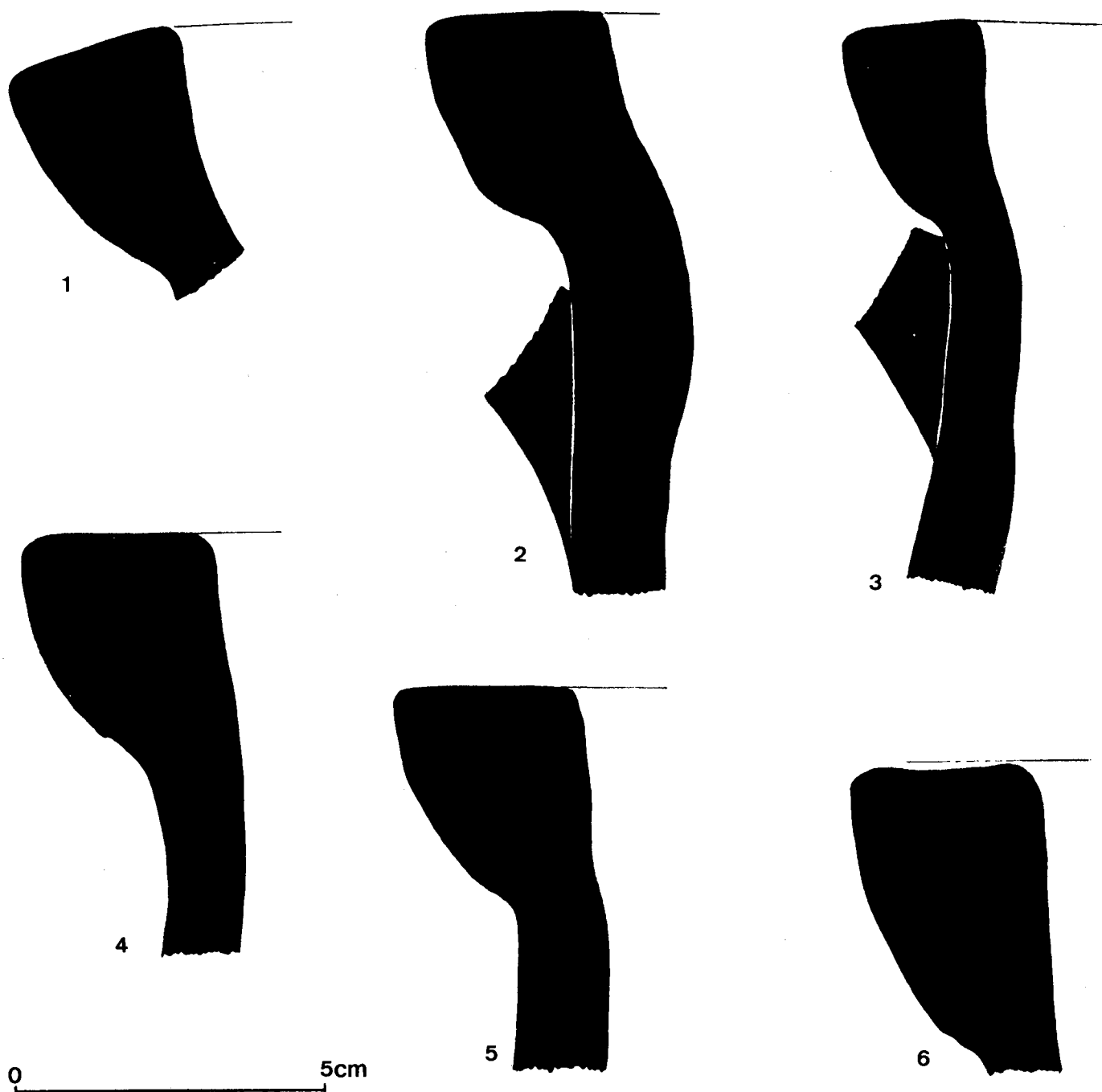


Fig. 4. — Vores d'àmfora massaliota procedents de Roses.

terrani als segles IV-III, que s'oferien com a estatuets votives als santuaris de Demèter, però a la comarca de l'Empordà no se n'han trobat fins ara i les peces més semblants que tenim aquí són els timateris o pebeters ibèrics en forma de bust de Demèter.

ELS JACIMENTS IBÈRICS DE L'ALT EMPORDÀ

A la zona interior de l'Alt Empordà hi ha una

sèrie de jaciments d'època ibèrica constituïts per camps de grans sitges. En aquesta zona no es coneix cap poblat del tipus dels «oppida» característics de la cultura ibèrica catalana.

Cronològicament, el primer lloc que es va descobrir va ser el de Mas Castellà de Pontós, que és conegut des de 1967 (15).

Pontós té una cronologia entre els segles VI-II a.C., amb arrels en el període de transició Bronze-Ferro. Les excavacions fetes fins ara, no han permès de determinar una zona d'habitable amb les característiques cases de pedra amb

(14) MARTÍN, M. A., *Memoria de la segunda campaña de excavaciones en el yacimiento de Mas Castellà de Pontós*, a *Rev. de Girona*, n.º 78, 1er. trim. 1977.

(15) OLIVA, M. A., *Nuevo importante yacimiento preromano en el Ampurdán: el poblado de Puig Castellar (Pontós, Gerona)*, a *Pyrenae*, 4, 1968, pàg. 171.

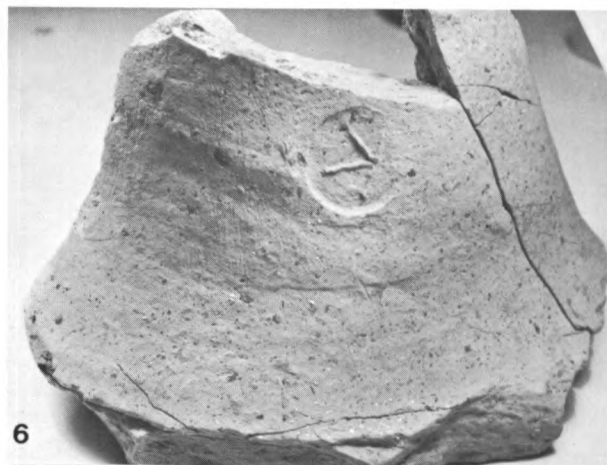
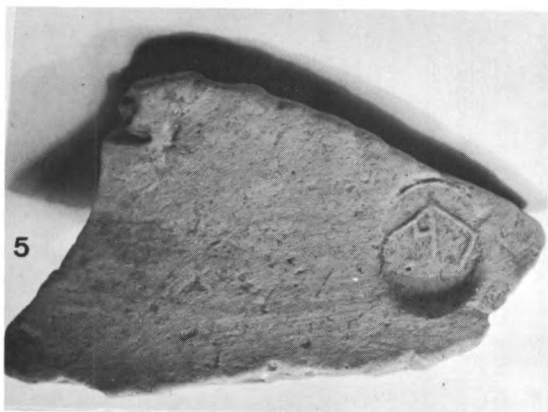
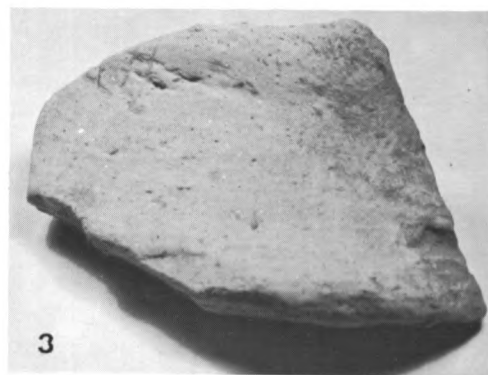
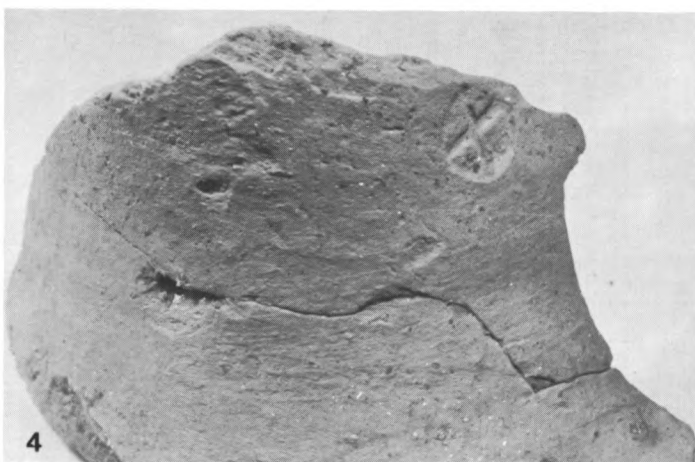
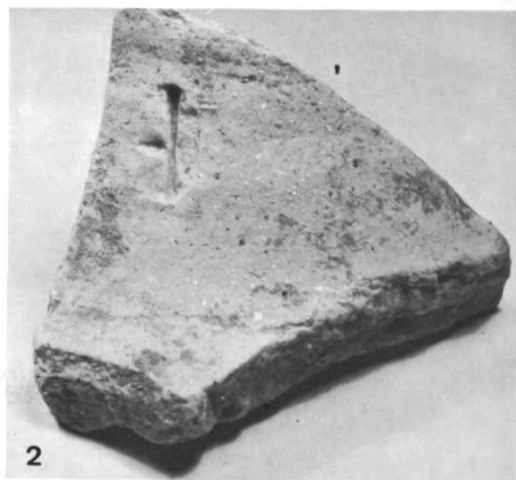
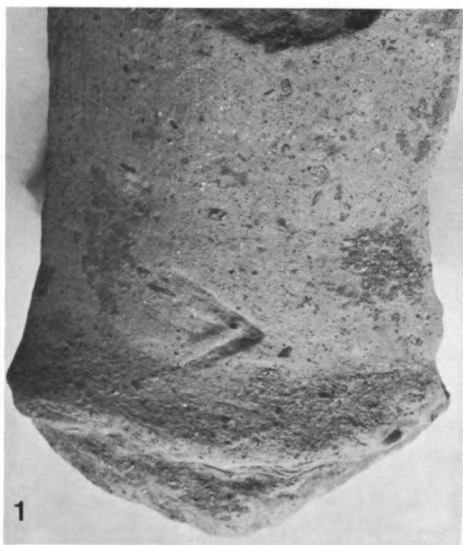


Fig. 5. — Marques i grafit sobre colls d'àmfora massaliota procedents de Roses.

planta rectangular. Dintre d'algunes de les grans sitges excavades s'han trobat restes de llars, cosa que ens fa suposar que poden haver estat utilitzades com a habitacions, almenys per períodes curts de temps (16). En un extrem del jaciment es va excavar una zona amb murs de pedra molt

arrasats, de cronologia tardana (17). S'hi han fet quatre campanyes de treballs per part del Servei d'Investigacions Arqueològiques de la Diputació de Girona i a més s'han recollit molts materials en superfície, tot això ha permès un bon coneixement de les restes arqueològiques del lloc.

Els altres tres es varen descobrir i excavar en-

(16) MARTÍN, M. A., *El yacimiento indígena pre-romano de Mas Castellá de Pontós*, a *XV Congreso Nacional de Arqueología*, Lugo, 1977, pàg. 680, i fig. 1.

(17) MARTÍN, M. A., *El yacimiento...*, cit. pàg. 678.

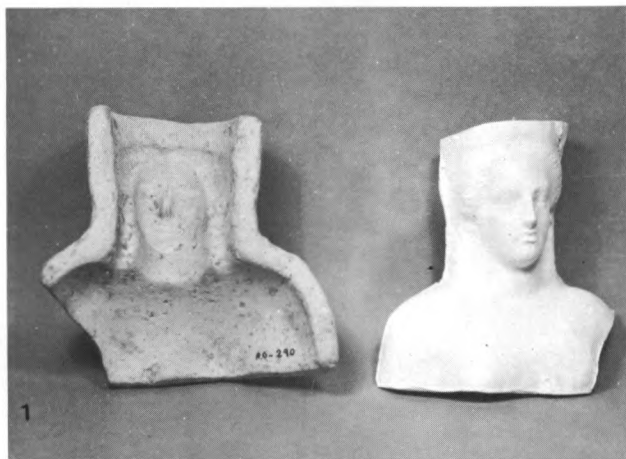


Fig. 6. — 1, motlle per a fabricar terracuites en forma de bust de Demèter, fet amb la mateixa argila que les àmfors massaliotes i buidat en guix. El motlle procedeix de Roses. — 2, rebuig de forn de la cata 1/1979, amb gerrets de nansa aixecada sobre el llavi.

tre 1971 i 1973 a l'explanar els terrenys per a la construcció de l'A-17. A Creixell es van excavar un total d'onze sitges, a Ermedàs catorze i dos probables fons de cabanes i a Vilafant una sitja (18). Probablement formaven part de jaciments més grans, que no es coneixen de manera total perquè estan enterrats sota una espessa capa de terra. Pontós, Ermedàs i Creixell estan separats entre sí uns 3 a 3'5 km. i Vilafant està a uns 7 km. al nord de Pontós.

A Ermedàs, els materials trobats donen una cronologia central dels segles IV-II a.C., encara que hi ha restes del segle v a.C. Creixell va donar majorment ceràmiques de la segona meitat del segle v i del IV a.C., encara que una de les sitges estava reomplerta amb materials tardo-romans. La sitja de Vilafant tenia ceràmiques situades cronològicament entre els últims anys del segle v i el segle II a.C.

(18) MARTÍN, M. A., *Excavaciones de salvamento...*, cit. pàgs. 1115 i ss.

CERÀMIQUES MASSALIOTES PROCEDENTS D'AQUESTS JACIMENTS

Pontós

L'àmfora massaliota de la forma 3 és abundant. Els llavis en quart de cercle característics, generalment tenen marlí inclinat cap a l'exterior o pla, però en algun cas rar són inclinats cap a l'interior (fig. 8,2). A la primera campanya, l'any 1975, es va trobar un fragment d'un coll amb una marca de terrisser (19) (fig. 8,1). També s'han trobat restes de morters de la mateixa procedència marselesse.

Ermedàs

Ha donat restes abundants d'àmfora massaliota. Un dels exemplars de vora trobats pertany a una àmfora de la forma 1 de Py (fig. 8,4) i es pot atribuir a la primera meitat del segle v a.C. Un altre fragment pot correspondre a un exemplar de la forma 2, amb panxa esfèrica i coll baix (fig. 8,5). Hi ha un coll de la forma 3, nanses i un fons amb pivot, a més de fragments informes.

Creixell

També ha donat una bona representació de ceràmiques massaliotes, en forma d'àmfores 3 i dos morters (fig. 9, 1 a 3). Els morters tenen un lleuger bisellat a l'interior de la vora i una ranura paral·lela a aquesta, que els decora a la cara exterior.

Vilafant

A la sitja excavada es va trobar una vora d'àmfora massaliota de forma 3 (fig. 9,4).

CONSIDERACIONS FINALS

La zona interior de l'Alt Empordà, i de les comarques veïnes, tal com ja hem comentat en alguna altra ocasió, en època ibèrica degué ésser una àrea d'intensa explotació agrícola cerealista, com ho proven els extensos camps de sitges als que ens hem referit (20).

Indubtablement, la progressiva independització d'Empúries respecte de Massalia devia obligar aquesta ciutat a buscar un altre punt de penetració cap a l'interior de la zona empordanesa per accedir al comerç amb ella i Roses estava en un lloc privilegiat, amb una posició fins i tot més avantatjosa que Empúries per a l'entrada, ja que la franja costera de la plana entre els rius Muga i Fluvià ha estat fins fa molt pocs anys un lloc pantanós i de mal transitar i el pas cap a l'interior és molt més fàcil per la zona lleugerament

(19) MARTÍN, M. A., *Primera campanya de excavacions en el jaciment de Mas Castellà de Pontós*, a *Rev. de Girona*, n.º 74, 1er. trim. 1976, pàg. 11.

(20) MARTÍN, M. A., *El jaciment...*, cit. pàg. 686.

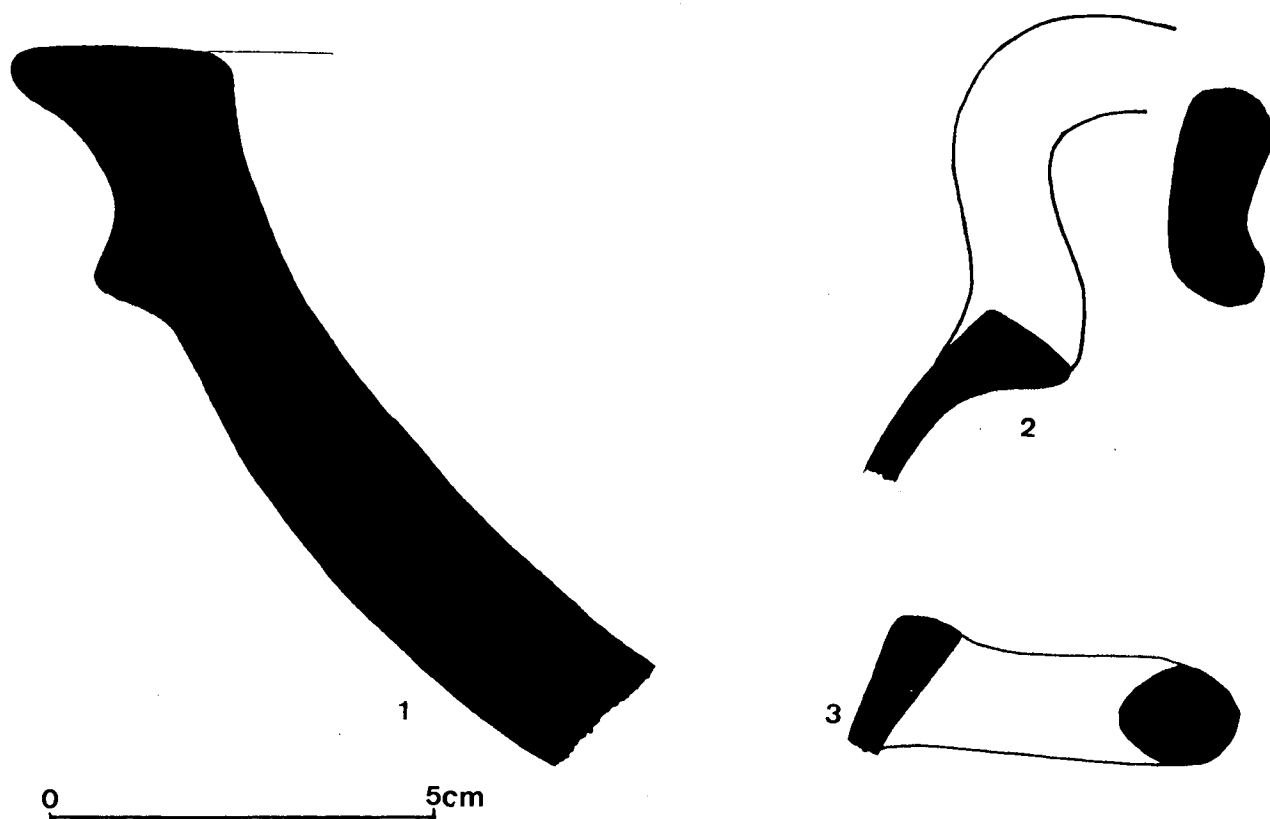


Fig. 7. — 1, morter massaliota. — 2 i 3, vas de nansa aixecada i pàtera, de pasta clara micàcia, procedents de Roses.

elevada que l'envolta pel Nord, seguint el peu de la Serra de Roda. La Muga, per altra banda, és un riu poc important, en canvi el Fluvià, que separa Empúries d'aquesta zona de camps de sitges, constitueix una barrera més important.

Els jaciments coneguts tenen tots una situació geogràfica semblant, es troben emplaçats sobre les primeres elevacions que envolten per l'oest la zona plana de l'Alt Empordà. Devien actuar com a llocs d'emmagatzemament dels productes agrí-

coles d'una àmplia àrea més interior i des d'ells les mercaderies es portaven a la costa.

Es pot suposar, doncs, que a partir d'un moment pels voltants de la meitat del segle IV a.C. Massalia va potenciar el seu comerç amb Roses per poder accedir a aquesta zona cerealista.

La intensa relació comercial la proven les importants quantitats de productes ceràmics massaliotes, especialment àmfores, que es troben a Roses i en menor quantitat a altres llocs.

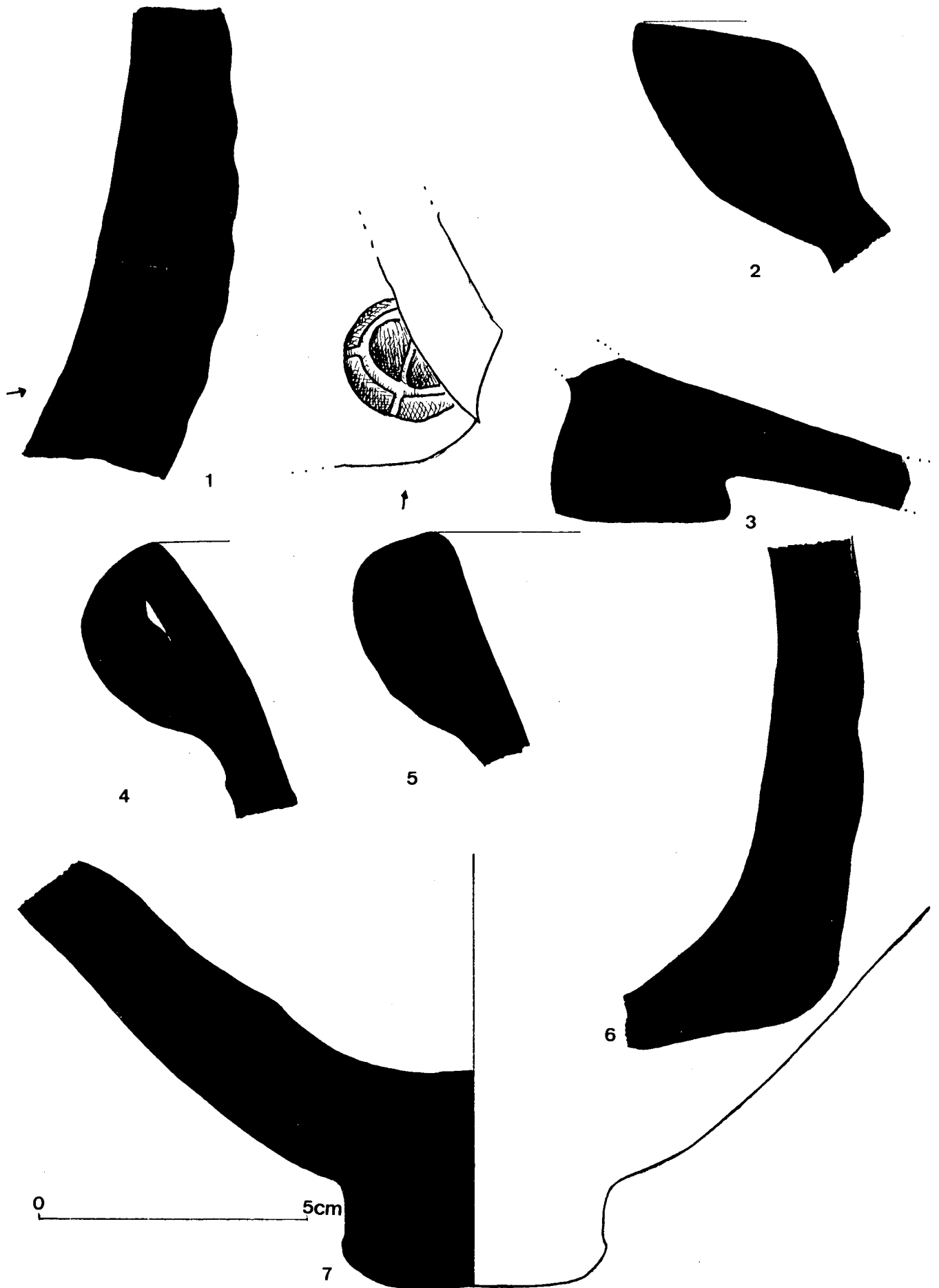


Fig. 8.— 1 a 3, materials massaliotes procedentes de Pontós. — 4 a 7, ídem d'Ermedàs.

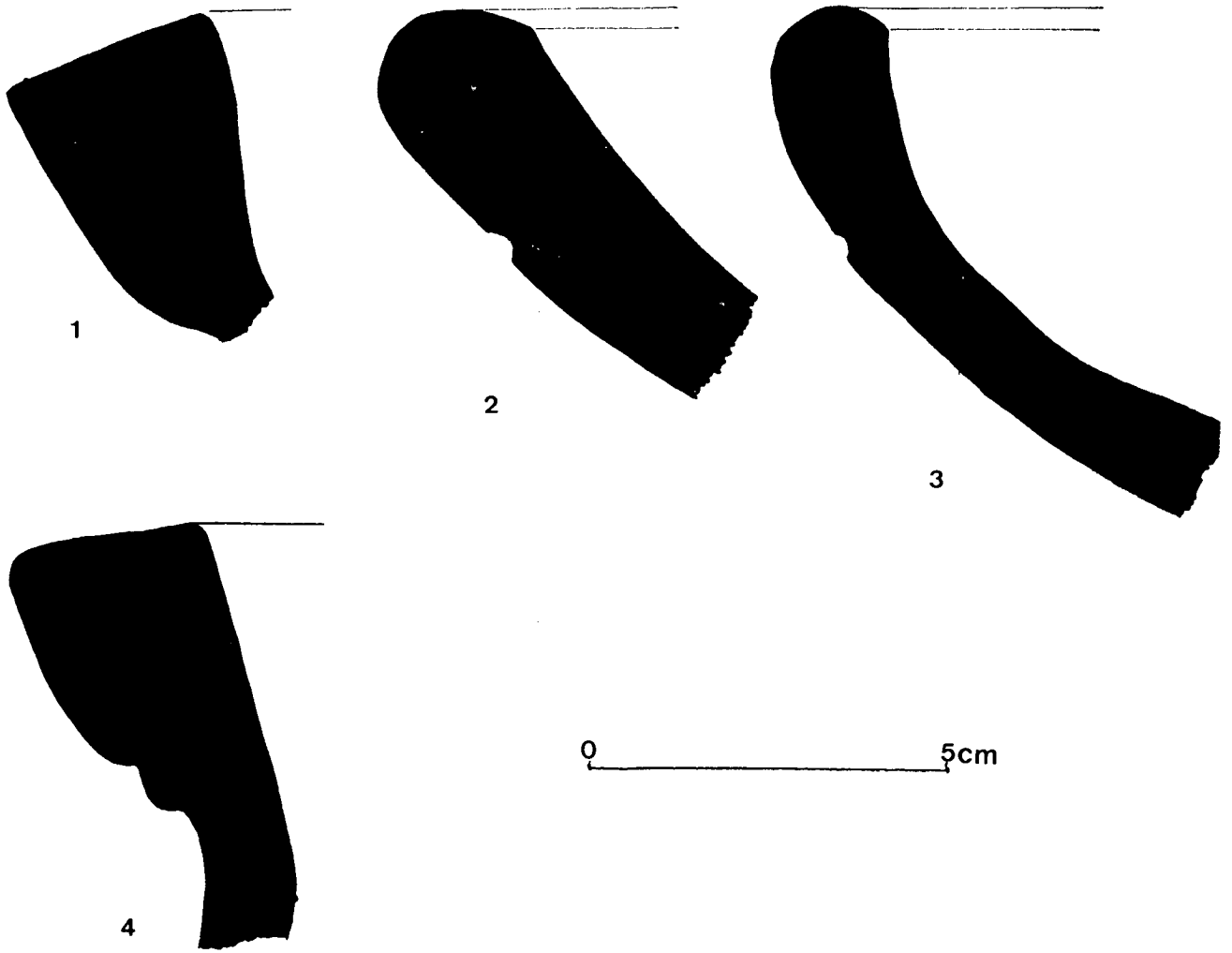


Fig. 9. — 1 a 3, vores d'àmfora i morters massaliotes de Creixell. — 4, vora procedent de Vilafant.