

L'ARQUITECTE CÈSAR MARTINELL I LES COOPERATIVES AGRÍCOLES DE L'ALT CAMP*

per Josep Buqueras i Bach

I. Modernisme. Noucentisme

Per moltes raons, es pràcticament impossible establir amb tota seguretat una classificació de les diverses tendències del Modernisme català. Podríem afirmar que cada personalitat i quasi cadascuna de les obres té les seves característiques pròpies. Malgrat això, podem fer certa classificació generacional, per un costat, i, per altre, intentar seguir el camí de les dues tendències —racionalisme i expressionisme, expressat de forma abreujada i comprensible— que estan presidides, respectivament, per Domènech i Montaner i Gaudí.

Si agrupem els arquitectes modernistes més importants o amb major quantitat d'obres d'acord amb l'any que finalitzaren la carrera, els podem classificar en dos grups força clars. El primer pertany encara al segle passat: Josep Vilaseca (1873), Lluís Domènech i Montaner (1873), Pere Falgués (1873), Antoni Gaudí (1878), Josep Domènech i Estapà (1881), Enric Sagnier (1882), Antoni M. Gallissà (1885), Josep Font i Gumà (1885), Josep Puig i Cadafalch (1891), Joan Rubió i Bellver (1893). En el segon grup, ja d'aquest segle, pertanyen: Salvador (Valeri) (1899), Bernardí Martorell (1902), Jeroni Martorell (1903), Manel J. Raspall (1905), Josep M. Jujol (1906), Rafel Masó (1906), Josep M. Pericas (1906) i també Cèsar Martinell (1916), els quals per si sols, segons Oriol Bohigas (1), "constituïria una tercera onada".

Entre els dos grups hi ha certa diferenciació estilística. En el primer, ben mirat, trobem les personalitats més significatives del moviment modernista, és a dir: Gaudí i Domènech i Montaner en un primer pla, la personalitat tan equívoca d'en Sagnier i la culta i independent de Puig i Cadafalch. Aquests i els altres ja citats formen una generació capdavantera, plenament convençuda de l'amplitud social i política que tenia la recerca del nou estil. El fet que Domènech i Montaner, Gallissà i Puig i Cadafalch mantingueren una actitud política claríssima i compromesa amb el catalanisme.

* Accèssit al Premi Rodon-Giró 1988, de la Fundació Ciutat de Valls.

Els admiradors d'en Gaudí foren molts, fins i tot en el camp del Noucentisme, però —en canvi— els seus continuadors foren molt pocs, encara que d'una qualitat sobresortint. Varen ser Berenguer, Rubió, Moncunill, Jujol i Martinell, sobretot en les seves primeres obres agràries. De tots aquests arquitectes, s'ha de dir que l'obra de Cèsar Martinell (1888-1973) és possiblement la de major qualitat. Martinell, tot just acabada la carrera, des del 1918 al 1923, projectà i construí una sèrie d'edificis agraris dintre de la plàstica del maó vist i de les estructures amb arcs equilibrats. No es tractava del supervivent d'una altra època, sinó que es tracta d'una nova promoció que començava a treballar en un estil viu.

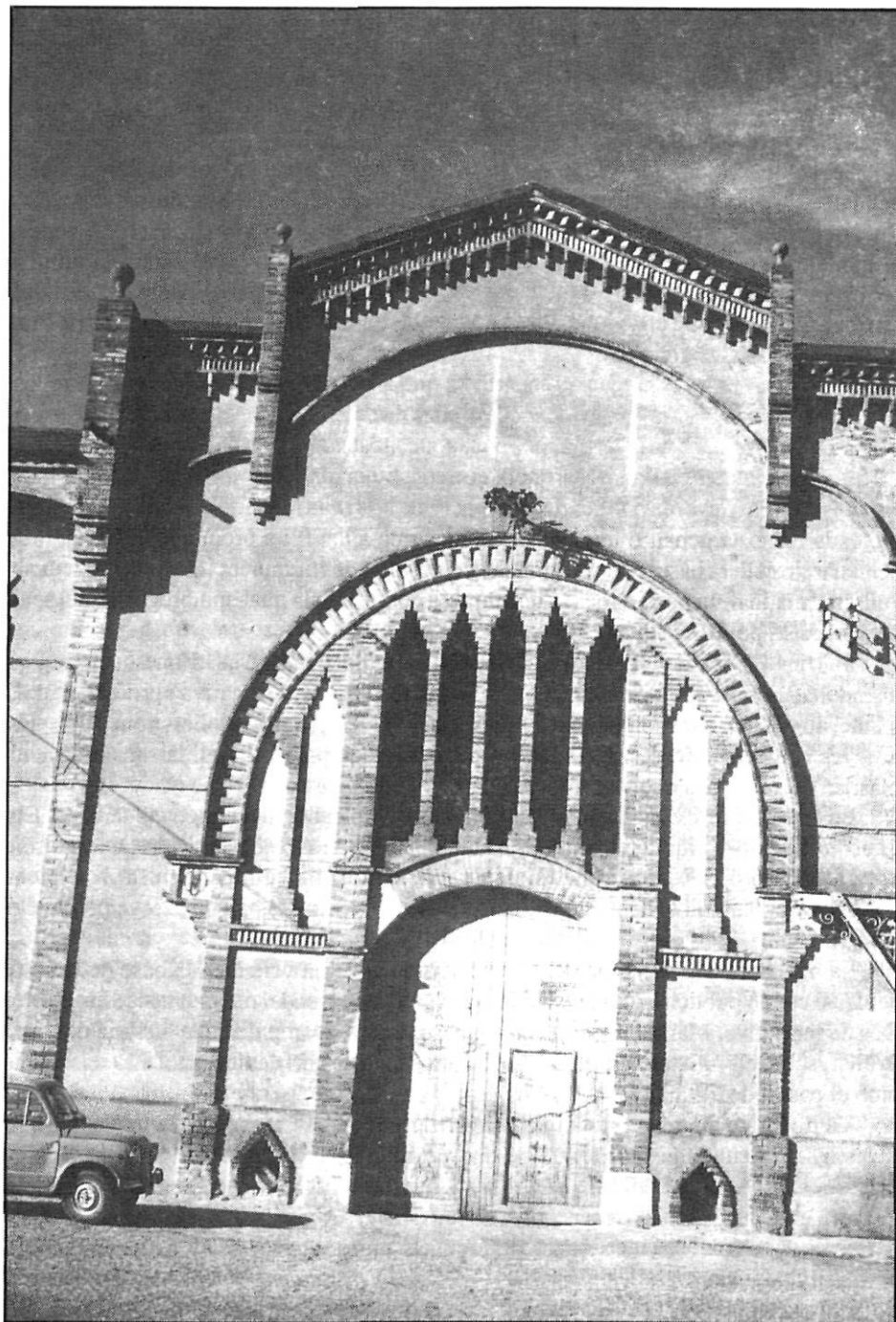
Martinell pertany a un grup d'arquitectes que a la vegada eren historiadors d'art: Font i Gumà, Puig, Pijoan, Ràfols i Gudiol Ricart, encapçalats per Domènech i Montaner, que fou també un notable historiador geraldista, inaugurant així a Catalunya aquest aspecte de doble professionalitat. A més, com Vayreda, Aragay, Mallol, Humbert, Ricart, Mercadé, Puig-Gairalt, Rubió i Tudurí, Sunyer, Raventós, Benet... Martinell va passar per l'escola d'en Francesc Galí, entre els anys 1906 i 1912. De tots és conegut que per la voluntat de construcció del país que tenia el Noucentisme, és lògic que no descurés un dels elements bàsics de la formació de la joventut: les escoles.

L'aspecte de les obres modernistes en l'època d'estudiant d'en Martinell constituïa el pitjor blasme d'un treball arquitectònic. Es va crear un nexa d'unió entre els professors de l'Escola d'Arquitectura de Barcelona —P. Domènech Roura, F. de P. Nebot, Félix de Azua, A. Florensa— del qual cal significar la seva radical posició antimodernista. Això succeïa a partir del 1919, quan Lluís Domènech i Montaner s'apartà definitivament de l'Escola d'Arquitectura barcelonina.

Francesc Miralles (1) ens escriu: "El que és cert és que més enllà de l'any 1917 segueixen actuant molts dels arquitectes modernistes, tot realitzant algunes obres importants. I que, a més, una nova generació de deixebles d'Antoni Gaudí realitza diverses obres que es mouen dins l'estètica i els plantejaments gaudinians. El que és més difícil és fer la classificació d'aquests autors i de llurs obres. ¿Com hem de classificar les coovertives agrícoles que va construir Martinell en el Camp de Tarragona, les quals ofereixen uns arcs de maons concebuts segons l'equilibri gaudinià alhora que uns elements decoratius dins la més pura ortodòxia noucentista?".

Altres erudits com l'arquitecte Oriol Bohigas qualifica de "supervivència modernista" del modernisme Josep Maria Jujol i Cèsar Martinell, mentre que Ignasi de Solà-Morales —arquitecte que ha estudiat com el que més aquest moviment arquitectònic— posa Josep Maria Jujol en el període de transició del modernisme al noucentisme i Cèsar Martinell en el noucentisme dins l'apartat gaudinisme, i ambdós arquitectes també a l'apartat de la casa urbana noucentista, creant així una subdivisió. La majoria d'aquests arquitectes de la primera generació modernista i de la nova generació, col.laboradors molt d'ells en l'obra de Gaudí en un moment o altre, realitzen una obra a cavall del temps: mantenint arrels modernistes, realitzant una certa evolució i fins i tot creant clares ruptures.

Concretament, d'en Cèsar Martinell, direm que la seva obra pertany al noucentisme, ja que es tracta d'una obra singular, "en la qual s'entrecreuen la persistència d'una tradició gaudiniana i modernista amb uns pressupostos culturals, ideològics i formals, que són els



Façana de la Cooperativa Agrícola de Vila-roona.

que convenim en anomenar noucentistes”, segons afirma Ignasi de Solà-Morales (2). Entre 1917 i 1923, Martinell intervé en més de quaranta edificis agraris, creats sota l'impuls de la Mancomunitat i es mou sempre al nivell d'una màxima racionalitat en el disseny: més que la possible persistència d'uns elements estilístics, és el plantejament analític i experimental el que l'uneix al magisteri de Gaudí.

Sens dubte, Martinell fou una de les figures més representatives del noucentisme català: la seva obra arquitectònica i la seva producció com a publicista són testimonis del seu arrelament a la cultura noucentista. Martinell obté el títol d'arquitecte el 1916, quan el modernisme ha entrat en crisi, i s'obre pas a un nivell d'avantguarda catalana, un nou moviment cultural, el principal iniciador i definidor del qual va ser Eugeni d'Ors, i que va trobar suport polític en les actituds i institucions que simbolitzen i encarnen Enric Prat de la Riba i la Mancomunitat.

És evident la forta herència modernista que a nivell formal té l'arquitectura d'en Martinell. Però és encara més evident que el conjunt de la seva obra d'avantguerra parteix d'una actitud cultural, ideològica, política, noucentista.

L'arquitectura agrària de Martinell, que constitueix la seva producció, és important i interessant, és fruit de la política de redempció agrària de la Mancomunitat de Catalunya. No és la resposta genial d'un creador a l'encàrrec aïllat d'un promotor. El quasi mig centenar de cellers bastits per Martinell és el resultat de lliurament il·lusionat, obedient i alhora creatiu d'un professional a una empresa comú amb la qual combrega des del seus pressupostos polítics i socials.

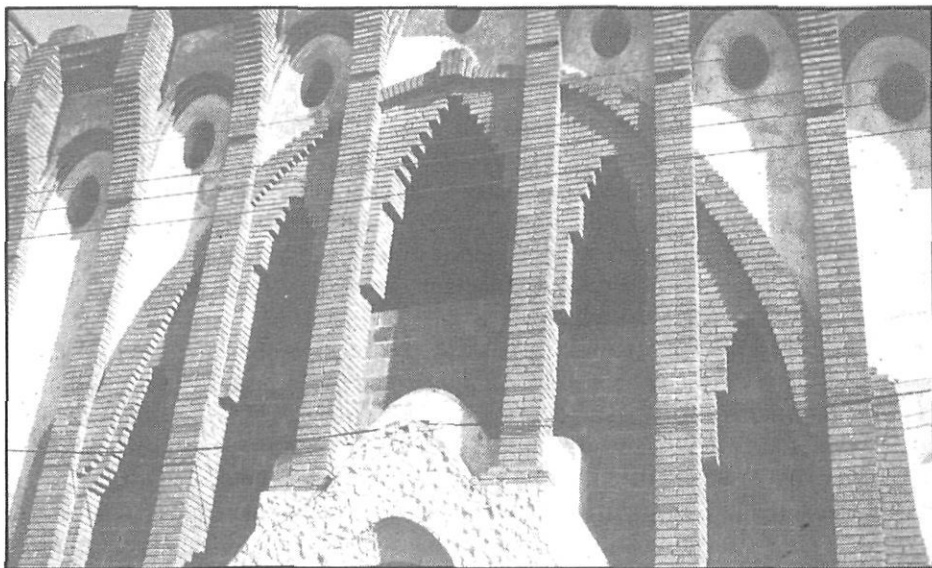
Martinell posa a l'abast de redempció agrícola i industrial d'unes comarques abandonades per l'administració central, tota la seva capacitat creativa i professional. I, àdhuc, afegeix un altre component a aquesta tasca redemptora: els cellers com a objectes artístics han de servir, al mateix temps, per a la redempció cultural, la sensibilització plàstica dels catalans que viuen el camp.

Bé és cert que, estilísticament, els cellers participen del llenguatge modernista. Els grans mestres —l'arquitecte reusenc Antoni Gaudí i en Domènech i Montaner— són encara molt a prop. Cèsar Martinell s'ofenia quan algú el titllava de modernista. I realment no va ser-ho, malgrat el llenguatge arquitectònic de la primera part de la seva producció constructiva.

La mateixa intencionalitat del Martinell arquitecte, la veiem en la base de la seva actuació com a publicista. La creació professional al servei del renaixement d'un poble. Des de molt jove, Martinell, comença a investigar en el camp de la història de l'art. Primer, sobre els artistes nascuts a la seva comarca; més tard dedicat a tot allò relacionat amb el passat de Catalunya.

Va trobar un ambient propici per a realitzar-se com a historiador: l'impuls que a la investigació científica donà al noucentisme, concretat en la creació de l'"Institut d'Estudis Catalans". A la tasca investigadora, hi afegí la de divulgador, component essencial de l'esperit noucentista: fer arribar al poble el fruit de la investigació. L'època medieval, l'art barroc i la figura del seu mestre, Gaudí, foren els temes a què dedicà fonamentalment la seva activitat historiogràfica.

El noucentisme —primera manera d'entendre les arts, a Catalunya, propi del segle XX— nasqué el 1906. El nom, que en aquest cas no en definiria la cosa però sí que en



Detall de la façana de la Cooperativa Agrícola de Nulles.

marcaria el sentit, fou establert per Eugeni d'Ors, i volia indicar que es tractava d'una postura i manera d'entendre les formes pròpies del segle XX, dels anys nou-cents del segon mil.leni. S'ha dit encertadament que la designació "noucentisme" arrenca de la designació italiana dels segles per la centena —trecento, cinquecento, seicento, etcètera— i porta implícita la visió renaixentista i clàssica, que caracteritzà en gran part el noucentisme i que és el contingut que l'Ors li volia donar.

El noucentisme es manifestà inicialment en l'àmbit ideològic-polític i poètic; tanmateix després d'aquesta manifestació literària l'àmbit on es percep més aviat el noucentisme és en el de l'arquitectura, en una primera manifestació per una certa contenció de l'exhuberència gòtico-ornamental dels edificis i, a poc a poc, per la clara aparició de les formes clàssiques, que ja no tenen res a veure amb aquelles d'acadèmiques, tan abundoses en el segle XIX. Tanmateix, fins mitjan 1915 conviuen simultàniament tres tipus de presència arquitectònica: la ja esmentada acadèmic-decimonònica (amb columnes, pilastres, cornises i palmetes estereotipades), la pròpiament modernista (profusa, encesa, lírica, fantasia, el somni o el malson) i aquella presència formal que comença a voler-se serena, elegant i estricta.

L'arquitecte Rubió i Tudurí, publicat al número 65 de "Quaderns d'Arquitectura", l'any 1966, recorda que: "Per fer acabar el neoclassicisme residual ajuntaren els seus esforços Gaudí i els modernistes, amb Domènech i Montaner al centre de la línia de batalla d'aquests darrers. Tant Gaudí com el modernisme estaven entroncats amb el neogòtic".

Hi ha qui afirma, com Arnau Puig (3) que "Cèsar Martinell no va ser un arquitecte noucentista sinó gaudinista —com molts dels joves arquitectes que seguien el mestratge de Gaudí al peu de les obres de la Sagrada Família—, però en l'obra de la Cooperativa Agrícola del Pinell de Brai, entre el 1919-21, acceptà la decoració noucentista del pintor

Xavier Nogués; i fou noucentista en el treball que portà a terme de recerca erudita del barroc català”.

Enric Jardí (4) ens manifesta que el “Noucentisme és un moviment d’origen i abast essencialment catalans, almenys pel que fa a les arts plàstiques”. Més endavant, també escriu que “En la professió arquitectònica aquest fenomen és particularment notori” i en destaca les figures dels arquitectes Josep Goday, Ramon Reventós, Jaume Mestres Fossas, Antoni Puig i Gairalt o Francesc Folguera. A més manifesta que “deixant a part tots aquells casos de supervivència de rebrotades o de defeccions i a fi de concretar, caldria concloure que si el noucentisme s’inicia entre el 1906 i el 1911, acaba entre el 1929 i el 1936”.

El noucentisme arquitectònic no té una caracterització tan marcada i persistent com la que defineixen les restants arts plàstiques, fins la punt que un historiador tan sagaç com Oriol Bohigas arriba a encapçalar un capítol de la seva col·laboració en una obra col·lectiva (“L’art Català Contemporani”, Barcelona 1972) amb la pregunta “Hi ha una arquitectura del Noucentisme?”, per bé que unes pàgines més enllà ve a respondre, en certa manera, l’interrogant amb una identificació del noucentisme arquitectònic amb el revival del classicisme florentí, que el tractadista en qüestió també anomena neobrunelleschisme, que preconitzen Ràfols, Pelai Martínez i d’alguna manera representen determinats aspectes de la producció de Nicolau Maria Rubió i Tudurí, Joan Bergós i Ramon Duran Reynals.

Amb les construccions de Martinell no es dóna cap exemple de l’arquitectura de ferro, en canvi sí que tenim molts representants de l’obra catalana —l’anomenant “ladrillismo catalán, albañilería catalana”— que té precedents amb el neo-mudèixar que estava desenvolupant-se per tot Espanya. Aquest estil àrab, bé és cert que a Catalunya no prosperà tant, ja que ací existia la intenció de confluïr amb unes línies estilístiques el més genuïnament catalanes, per un costat, i els desitjos de modernitat i europeisme, per una altre, coses que van portar a la recerca d’un estil nou, el rebuig dels historicismes eclèctics i l’obertura a la cultura europea i americana.

La sèrie d’arquitectura de toxo és a Catalunya, efectivament, extraordinària. Doncs bé, entre totes les construccions, tenim els edificis agraris de Cèsar Martinell. Com ens diu Oriol Bohigas (5) són “... obras que utilizaron, revitalizándolas y poniéndola al día las bóvedas tabicadas de ladrillo, atirantadas o no, que constituían parte de aquella curiosa tradición del país... Esta arquitectura en ladrillo tiene tanta importancia en Cataluña, que no podemos comprender que haya sido ignorada por muchos críticos al estudiar las características globales del arte de finales de siglo”.

Estem davant de l’entusiasme de recerca i ruptura que es va iniciar l’any 1878 i es va concretar en l’article publicat a “La Renaixença” per Domènech i Montaner sota el títol “En busca de una arquitectura nacional”, que fou, segurament, el primer text català que plantejava teòricament l’intent d’una arquitectura autènticament moderna.

Malgrat que els edificis cooperativistes de Martinell es consideren dins de la plàstica de maó vist i de les estructures amb arcs equilibrats, Martinell pertany ja a una nova promoció que començava a treballar en un estil viu. Molts historiadors consideren Martinell, junt amb l’arquitecte tarragoní Josep Maria Jujol i Gibert, com dos professionals, dos exemples de la supervivència modernista.



Cooperativa Agrícola de Nulles.

Com a mostra del que resta dit en el paràgraf anterior, destacarem la doble nau d'arcs equilibrats i voltes de maó a Sant Guim, el dipòsit de Falset, les naus de Gandesa i de Rocafort de Queralt i, sobretot, l'impressionant celler del Pinell de Brai, amb una façana en la qual s'integra el gran fris ceràmic del pintor noucentista Xavier Nogués, en el qual tenim el desenvolupant de totes les tasques relatives al vi i a la verema.

Oriol Bohigas (5) ens escriu, segons converses directes amb el mateix Martinell, que ell mai volgué realitzar "Modernisme", sinó racionalisme constructiu. A més, afegeix: "Por un lado toma una posición antimodernista característica de los años 20, según la cual el Modernismo era una moda ornamentalista sin contenido serio y eficaz y, por otro, recoge una línea de pretendido constructivismo racionalista, sin darse cuenta de que, en realidad, lo que hace es adecuarse —con evidente sensibilidad e inteligencia— a un simbolismo constructivo de raíz plenamente modernista". Tot això queda confirmat pel referit Martinell, que va deixar escrit "... que decidió hacer el interior de la bodega de El Pinell de Brai con el bellissimo juego de arcos equilibrados, no por razones estrictamente constructivas y económicas, sino porque los propietarios le pidieron una mayor expresión estética, un esfuerzo representativo, que es como decir una formulación simbólica de la estructura y la función de la arquitectura".

A la vegada, també recordem els escrits de l'historiador, crític d'art i polític Alexandre Cirici (6), el qual respecte al modernisme diu que: "Aquest moviment intel·lectual i artístic era un intent de síntesi amb dues ales: simbòlica i progressista. L'una i l'altra tenien de comú l'amor a la natura en un sentit funcional o expressiu". Per Cirici, sens dubte, el fundador del modernisme és l'arquitecte Antoni Gaudí; al seu costat hi ha els arquitectes Lluís Domènech i Montaner, Josep Puig i Cadafalch, el reusenc Joan Rubió i Tudurí, el tarragoní Josep Maria Jujol i Gibert i el vallenc Cèsar Martinell i Brunet.

Sense cap mena de dubte el llibre monogràfic més exhaustiu i ampli sobre l'obra de Martinell és el treball signat per Ignasi Solà-Morales Rubió i Raquel-Ruth Lacuesta i que porta per títol "Construcciones agrarias en Cataluña" (2). Doncs bé, aquest llibre, quan estava tot redactat i la preparació de les il·lustracions estava quasi finalitzada, Martinell no va poder veure complida la seva il·lustració que restés editat, ja que morí el 17 de novembre del 1973.

Solà-Morales és molt clar en atribuir a Martinell la seva condició de noucentista, ja que escriu (2): "Si observamos el sentido con que se produce la arquitectura de Martinell, en qué lugar, siguiendo qué política, tal vez no veamos obligados a reconsiderar el contenido mismo que ciertos elementos lingüísticos tienen en su obra, en la medida en que el cambio de contexto introduce connotaciones nuevas a aquellos elementos formales".

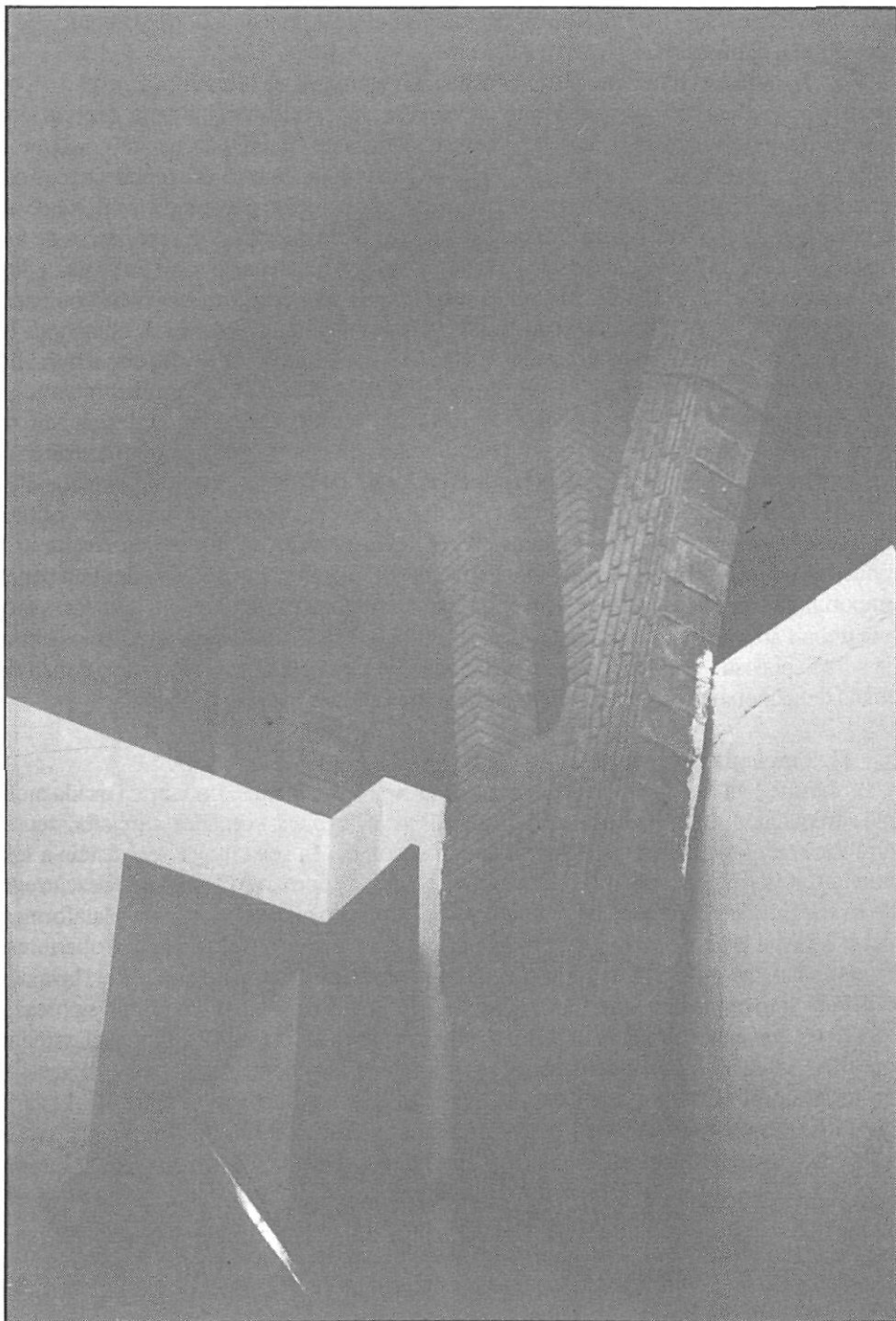
Al respecte hem de recordar que Martinell explicava molt sovint que quan ell estudiava i en els seus primers anys de professional l'epítet de "modernista" era un adjectiu absolutament negatiu i que mai no hauria acceptat amb goig aquesta qualificació per a les seves obres. En canvi, Martinell sí que acceptava la influència el magisteri de Gaudí, amb el qual va estar relacionat.

En l'arquitectura de Martinell es produeix un sorprenent procés de reelaboració, de recuperació d'elements procedents del gaudinisme, però tractats amb una nova sensibilitat, cosa que, sense ser exactament de la "secession" ni la dels italianitzants purs, recull elements comuns als dos corrents, i dóna lloc a una etapa anomenada de "la fortuna del gaudinisme". Si dels aspectes formal i estilístic passem al marc social i ideològic en el qual es desenvolupa l'obra de Martinell, arribarem a la configuració del caràcter noucentista de la seva obra, que la catalogava ell mateix com una obra política de la Mancomunitat.

Solà-Morales es pregunta: "Qué es el programa de extensión cultural que propone como objetivo primordial la Mancomunitat —junto con las vías de comunicación— sino el intento de cohesionar desde la metrópoli barcelonesa el conjunto del territorio catalán? Se trata de un recipiente aparato ideológico de estado a través de bibliotecas, escuelas, museos, enseñanzas técnicas, que se traduce en el programa orsiano de "vinguen bibliotecas, vinguen museus..." y del cual Martinell es un activo fermento en las comarcas del Camp de Tarragona y especialmente en la ciudad de Valls".

En resum, puc afirmar que l'obra projectada i construïda per Martinell transcorre per camins paral·lels als del seu pensament, i la seva trajectòria és semblant a la dels arquitectes noucentistes, encara que tingui aspectes bens característics i singulars que el distingeixen i personalitzen. Tota la seva arquitectura agrària és —sense dubte— el conjunt més unitari, més intencionat i millor resolt de la seva producció, amb connotacions historicistes neobarroques, entès aquest neobarroc com una possibilitat d'arquitectura civil. Martinell es mou entre les influències gaudinistes —producció agrària— i les arqueològiques, aplicades sobretot en les restauracions religioses.

Martinell s'aproxima a l'arquitectura de Gaudí i els seus deixebles utilitzant les formes parabòliques dels arcs, en el gust per les superfícies de revolució i reglades (Jujol, Moncunill), en el despeçament triturat de fàbrica de rajola i la formació de mènsules mitjançant successives filades de maó en voladís (Rubió, Berenguer). Però, per damunt de tot, existeix un evident procés de simplificació i suavització dels elements components



Detall interior de la Cooperativa de Nulles.

que ens defineixen i marquen cada vegada més el gust noucentista per la contenció i l'estabilitat compositiva.

Solà-Morales, ens afirma (2) que: "Y aunque Martinell, en la composición global, no sea siempre capaz de afinar el límite las cuerdas del preciosismo y de la depuración, parece claro que el gusto duro, brutal y expresionista de Gaudí y de sus más próximos colaboradores, o el tono épico, grandilocuente y más culto de la línea domenechiana, así como sus resabios arqueológicos, góticos, ya han desaparecido por completo en Gadesa, en Pinell de Brai o en Barberà". Més endavant ens parla que "... si la experiencia de los cellers es la de la extensión de una condición urbana al territorio rural a través de los "monumentos civiles" del nuevo ámbito de relaciones de mercado que se están poniendo en marcha con la política de la Mancomunitat, la arquitectura de Martinell, como toda la arquitectura en Cataluña, amplía lentamente su campo de atención profesional más allá de los puros elementos singulares de definición urbana, más allá de los monumentos".

En el noucentisme, òbivament, hi ha una arquitectura pública, civil, d'estat, amb la qual es construeixen biblioteques, museus, temples, cases senyoriales, tot això constitueix "el remedo de la arquitectura de la burgesia florentina o la del barroco provinciano".

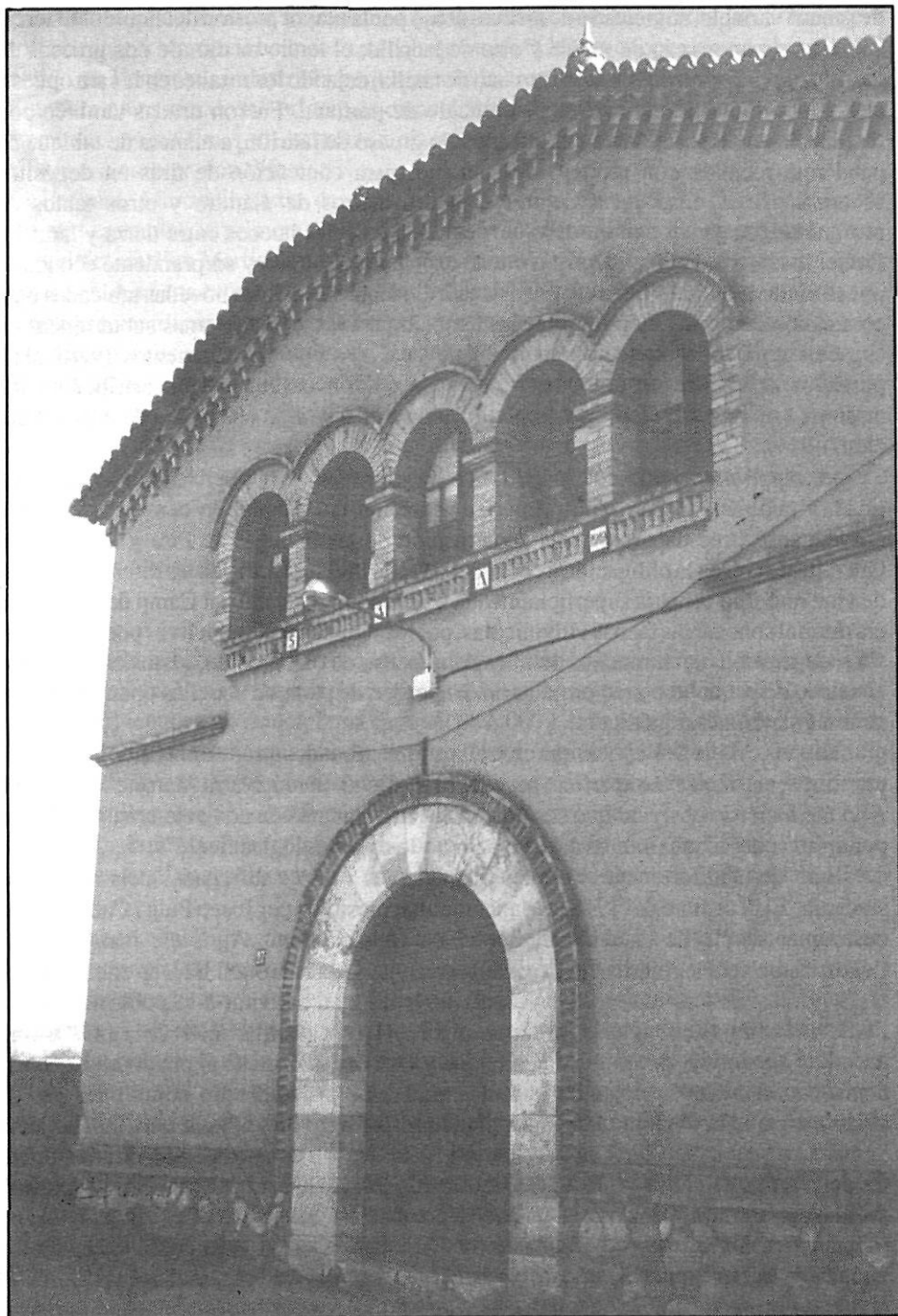
El noucentisme està lligat a la Mancomunitat catalana, que no va tenir una política de vivenda com la varen tenir algunes repúbliques alemanyes. No existia encara una política en la qual els arquitectes tinguessin quantitativament i qualitativament un paper important. La demanda social no era el suficientment forta per conjuntar unes necessitats i el treball arquitectònic. Malgrat tot, sí és cert que l'arquitectura dels arquitectes baixa ja del seu pedestal i comença a ocupar-se d'un sector de l'edificació que estava deixat en mans del coneixement popular i a la cultura artesanal els mestres d'obres.

II. Tipologia constructiva

Martinell va seguir els sistemes constructius propis del país. La fàbrica usada amb més freqüència és la pedra i morter arrebossada; algunes vegades carejada, sense arrebosar, en les parts baixes, com si fos un sòcol, per la seva major resistència a les humitats de terra. Carreus en els muntants, en els arcs de porta i en els molls de descàrrega de fruits; formigó corrent en les cimentacions, i armat en pilars i basaments-plataformes per a la instal·lació de maquinària.; totxana en pilars, arcs interiors i marcs d'obertures, en els quals a causa de la mida petita d'aquest material tenim formes decoratives; i la rajola utilitzada amb el maó en voltes aparedades, de les quals es van realitzar moltes obres.

El fet que aquestes voltes siguin conegudes com "a la catalana" significa clarament que a Catalunya aquesta construcció és molt familiar a qualsevol paleta. La seva uniformitat i el petit format dels seus elements bàsics —rajola i rajola comuna— és fàcil trobar-ho sempre a mà i que no s'hagi d'esperar un model o fabricacions especials; a més s'adapta a totes les formes, i els mitjans auxiliars es redueixen a senzilles plantilles de fusta o regles, suprimint-se en ocasions totalment, com en les voltes d'escala de gruix increïbles. Tot això representa un estalvi de material i, per tant, poc cost i poc pes.

El mateix Martinell escriu (2) que "... A tales ventajas fue debido el copioso empleo que se hizo de estas bóvedas, siempre con finalidad utilitaria, a base de rasillas macizas y algunas veces ladrillo, nunca huecos, poco usados en Cataluña. La primera de estas adaptaciones fue como divisorias de depósitos subterráneos, dispuestas verticalmente,



Façana de la Cooperativa d'Aiguamúrcia.

de grueso variable, aumentado de arriba a abajo por la mayor presión del líquido. El tercio superior, de un grueso de rasilla y otro de ladrillo; el tercio medio, de dos gruesos de ladrillo, y el inferior, dos de ladrillo y uno de rasilla, dejando los resaltes en la cara opuesta al líquido y la obra con revoque y enlucido de portland. Fueron usadas también con frecuencia en disposición vertical de un solo grueso de ladrillo, a manera de tabique de panderete recibido con mortero de cemento, para contención de tiras en depósitos subterráneos; algunas veces de tres o cuatro metros de diámetro y otros tantos de profundidad, cuajando con mortero corriente los posibles huecos entre tierra y ladrillo. Enlucido con portland, el depósito era de excelente resultado y sorprendente economía por su fácil ejecución y poca cantidad de ladrillo empleado. Tales bóvedas tabicadas para contención de tierras fueron utilizadas también para dar cabida a tinas subterráneas en espacios casi concéntricos a éstas, con lo cual se tuvieron paramentos (verticales) paralelos a las filas de tinas, en fragmentos cilíndricos que exigen estribos en los arranques de bóveda, fácil obtención utilizando a tal fin otros elementos de la construcción”.

Martinell ens conta que: “Cuando, en noviembre de 1917 y enero siguiente, la casualidad, y también, en parte, mi primeriza actuación profesional en comarcas vitícolas tarraconenses, me dapararon a la construcción de las bodegas de Pira y Rocafort de Queralt, me creí en la obligación de conocer a fondo la elaboración de las diferentes clases de vino que sólo conocía superficialmente. En mi comarca natal del Camp de Tarragona era normal conocer las faenas vitivinícolas, por lo menos las más atractivas por su tipismo, sin indagar motivos ni muchos detalles del proceso de elaboración, vistos en el ámbito amistoso de pequeño o gran propietario. El porqué de parte de aquellas operaciones era para mí materia casi inédita”.

Tots els cellers de l'època, que eren els que més abundaven entre els edificis sindicals construïts, els mancava superfície per a les sales d'elaboració. Narra Martinell que “... en Alió me hicieron observar que sus depósitos rectangulares en contacto eran ventajosos por aprovechar al máximo su cabida, pero no lo eren enológicoamente”.

Hem de manifestar que totes les cooperatives van ser sufragades pels respectius sindicats. El desembre del 1918 la Mancomunitat presidida per Josep Puig i Cadafalch va desestimar el pla de creació del Servei de Construccions Agràries; malgrat això, l'entusiasme vers les edificacions no va minvar, ja que a Martinell li foren encarregades el 1919 onze cellers i set trulls. Van ser anys de gran activitat a la població rural, i l'entusiasme dels seus vilatans era extraordinari. Al respecte, Martinell conta que: “Como anécdota que refleja este ambiente, diré que yo me resistí durante algún tiempo a actuar como conferenciante, alegando que el arquitecto era hombre de obras más que de palabras, y que la obra que estaba dirigiendo sería mi discurso, hasta que, un atardecer llegué a un pueblo del bajo Urgell (¿Ibars?), fuí invitado a un refresco por los componentes de la junta, en el mismo local del sindicato, y vi la sala del café con sillas dispuestas en filas, un estrado y mesa en plan de conferencia, así que pregunté si había alguna en preparación. En efecto, había una: el conferenciante era yo y la conferencia estaba anunciada para después de cenar. No había manera de evadirse, y el contenido de la conferencia fue el cambio de impresiones que pensaba tener con la junta, que se refería a la marcha de la obra, y todos los socios escucharon con interés.”

Quan es van començar a construir aquests edificis, la bibliografia que hi havia era molt poca, i en Martinell ha manifestat que l'estudi "Cellers cooperatius de producció i venda", de l'enginyer industrial i perit agrícola Isidre Camlloch li va ser de gran utilitat, ja que era un resum de les principals característiques que havien de reunir els edificis esmentats, ja que fins i tot, segons la classe de vi a produir-hi els seus sistemes, les tècniques a emprar, són diferents.

Per tant, Martinell partia de dues hipòtesis sempre: les necessitats tècniques de l'objectiu essencial, la primera, i les necessitats pràctiques d'acord al seu ús, la segona. L'arquitectura d'en Martinell projectava el programa de l'edifici d'acord a aquestes dues premisses. Així ens escriu Martinell: "Así nacieron, además de los espacios aislantes ya dichos con ventilación automática entre depósitos subterráneos en serie, pasos provistos de carriles para usos de una vagoneta, inferiores a dichos depósitos, utilizables en el caso de vinos tintos en maceración con la uva. En esta forma resulta muy fácil separar el orujo y extraerlo por la parte baja, una vez retirado el líquido. Estos depósitos de forma seudorectangular en un principio, se convirtieron pronto en verdaderas tinas cilíndricas subterráneas, aisladas unas de otras, cómodamente practicables por sus partes superior e inferior".

III. Les Cooperatives de l'Alt Camp

Sindicat Agrícola d'Aguamúrcia

Al peu de la carretera que ens condueix cap al monestir cistercenc i a la sortida tot just del nucli urbà ens trobarem davant per davant d'aquesta cooperativa. La planta és rectangular; tenia en un principi una capacitat de 6.000 Hl. i va ser projectada/construïda l'any 1920. En la seva façana principal, al sud-oest, la porta té dos fulls i un arc de mig punt de pedra que està envoltat a la vegada per un altre arc concèntric de l'anterior d'obra vista que enllaça amb un sòcol de pedra, acabat amb ceràmica.

A l'alçada de la primera planta hi ha cinc finestres de doble full, amb arcs de mig punt, tot per damunt d'un refeu corregut, en el qual hi ha quatre rajoles de València de 15x15 cm.

La coberta és de dos vessants, amb un carener que no arriba a les façanes, tal com queda contemplat per tres elements figuratius a cada costat de la teulada.

Les façanes laterals, sud-est i nord-oest, disposen de vuit unitats de tres finestres cadascuna a l'alçada de la primera planta. Hi ha un dipòsit d'aigua, cilíndric, el qual està emplaçat a la coberta en la seva part més nord.

A l'interior de la nau hi ha pilars molt esvelts, que determinen entre si arcs parabòlics de construcció força espectacular. També hem de citar l'estructura de tota la coberta, ja que com si es tractés del xassís d'un cotxe, tenim les biges de fusta que estan totes a la vista, igual que les corretges adients que suporten les teules àrabs de la teulada.

Existeixen documents del "reglamento" d'aquest sindicat, el qual va ser ajustat per la Junta, formada el cinc de març del mil nou-cents dinou, que estava formada per Josep Batet, Pere Recasens, Joan Ballart, Jaume Torrens, Bernat Cardó, Joan Ferré, Josep Cunillera i Sebastià Cardó. Aquest document, començava així: "Bajo la denominación de Sindicato Agrícola de Aguamurcia, se constituye en esta localidad una Asociación de las

que regula la Ley de 28 de Enero de 1906 y el Reglamento para su aplicación, que se regirá por el siguiente Reglamento:

Del Sindicato y su objeto

Artículo Primero. El objeto del Sindicato es el mejoramiento de la Agricultura en general y de la condición moral y material de sus asociados y sus fines todos los que a las instituciones de tal clase señala el artículo 1º de la citada ley, los cuales cumplirá a medida que se lo permita su desarrollo

Sindicat Agrícola d'Alió

Venint per la carretera que va del Vendrell a Valls, i una vegada passada la cruïlla amb la carretera de Tarragona-el Pont d'Armentera-Santes Creus, arribem a Alió. Dic això, perquè és certament curiós i sorprenent acostar-se pel darrer quilòmetre, i anant-se aproximant al Sindicat Agrícola podem meravellar-nos de la seva façana.

Efectivament, la façana és força pintoresca i sembla un pastís. La porta de doble full, de color verd, acaba en un arc de mig punt que està envoltat per un polígon estrellat de cinc puntes d'obra vista. A la vegada, aquest portal està coronat per una doble circumferència (és a dir, corona circular) de ceràmica, que en el seu interior té lletres ceràmiques amb la llegenda "Sindicat Agrícola d'Alió".

La façana amb dues vessants queda trencada per les finestres, dues laterals quasi rectangulars, ja que la part superior és corba. Pràcticament al bell mig n'hi ha tres de més petites emmarcades —a l'igual que les dues anteriors— en obra vista que determinen figures geomètriques. Tot just damunt tenim les quatre barres vermelles de la senyera catalana. Aquesta façana es recolza en un sòcol de pedra i morter, que està limitat per peces d'obra vista, que a la vegada és utilitzada a les canoneres.

L'edifici en planta és rectangular i consta de dues alçades. L'estructura de la coberta se sosté mitjançant uns cavalls de fusta, la qual cosa significa una perspectiva interior de l'edifici molt constructiva i en certa manera força espectacular.

La façana posterior és totalment senzilla. Només hem de destacar el dipòsit d'aigua existent al cim dels vessants, al bell mig del carener. Aquest dipòsit és un paral.lelepípede, amb planta rectangular i d'alçada la meitat de la llargada aproximadament.

Altres elements a esmentar són els arcs parabòlics dels finestrals, encara que en estar tapiats (tancats) amb prou feines destaquen. Tot el recinte agrícola està cercat amb una tanca metàl·lica amb un basament d'obra.

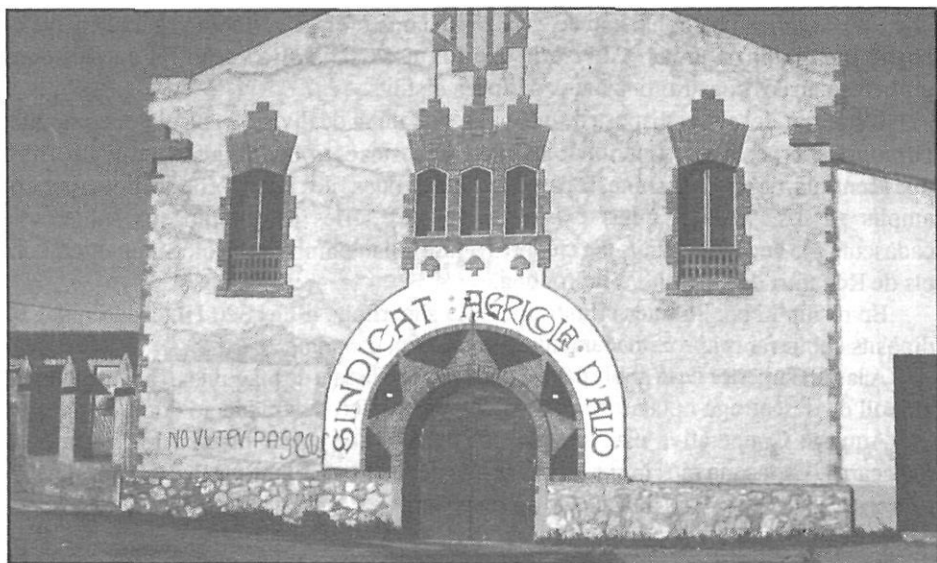
Sindicat Agrícola de Cabra del Camp

Aquest Sindicat va ser construït l'any 1920. El celler tenia una capacitat de 3.000 Hl. Hi ha una fona i una premsa.

En l'actualitat està situat en ple casc urbà, a peu de la carretera comarcal que des del Pla de Santa Maria ens porta a Sarraí.

A primer cop de vista ens recorda la Cooperativa de Nulles. Ací tenim una porta amb arc de mig punt, que té els muntant d'obra de maó. Tenim un mur sòcol de pedra i morter d'alçada considerable, que està encimbellat per una polilínia de ceràmica.

En els laterals de l'arc d'entrada hi ha uns plafons de rajola de València amb la inscripció de "Sindiat Agrícola de Cabra del Camp". Observem a l'alçada del primer pis,



Façana de la Cooperativa Agrícola d'Alió.

la part més constructiva de tota la façana. Hi ha quatre muntants d'obra vista de planta rectangular que tenen per acabament uns pseudocapitells, a la vegada que en els espais d'entremig hi ha altres muntants que determinen uns finestrals, és a dir, obertures per a la ventilació del celler.

La cornisa és de dos vessants, a excepció del tram horitzontal de la seva part més alta. A la cornisa, es combinen l'obra vista i la ceràmica; tot està resolt constructivament en diversos plans verticals. A les cantonades, tenim els pilars acabats amb uns pseudocapitells, que tan sols estan desenvolupats en dos costats —frontal i perfil lateral— i que projecten un angle de 90 graus en planta; en el seu vèrtex superior i axamfranat tenim la rajola de València que segueix el ritme i la forma de la cornisa.

La coberta és de dos vessants. La seva estructura és la tradicional. Així tenim l'encavallament triangular del qual surten les corretges que suporten els cadells.

El color dominant de la façana és el terra-vermellós de l'obra vista —*ennergrit ja pel pas del temps*— corresponent a la primera planta, que és la més rica, la més barroca (?), i el blanc de tota la ceràmica valenciana dels baixos, que destaca entre el sòcol-mur gris i la part superior.

Sindicat Agrícola de Nulles

El Sindicat Agrícola de Sant Isidre va encarregar l'any 1918 a Cèsar Martinell la construcció d'un celler per a 13.000 Hl. Els cooperativistes manifestaren el seu plaer pels arcs construïts a Rocafort de Queralt i l'aspecte exterior existent al celler de l'Espluga de Francolí.

L'arquitecte Martinell va tenir en compte tant les directrius de l'enòleg Campllonch com el desig manifestat per la junta del Sindicat en l'aspecte de l'expressió constructiva.

Tot això, significa una doble nau de 21 x 28 m. construïda d'una sola vegada, en què es pogué prescindir de la paret divisòria que fou necessària a Rocafort, ja que les dues primeres naus es construïren en dos períodes distints.

L'interior del celler disposa d'una major diafanitat de divisió i una major comoditat de moviments per la part superior de les tines. Aquestes es troben dividides en quatre files: dues centrals, de sis cadascuna, separades d'altres dues files laterals, de set tines, per dos amplis passos, sota els quals existeixen sengles sèries de set dipòsits subterranis cadascun, a la vegada separats per cambres d'aire aïllants amb ventilació automàtica, com els de Rocafort de Queralt i Vila-rodonà.

En resum hi ha: 26 tines cilíndriques a la superfície, d'uns 320 Hl. cadascuna i 14 dipòsits subterranis aproximadament de la mateixa cabuda.

A la part superior de la doble nau de tines estroba la sala de màquines, i a més alt nivell el moll de descàrrega i plataformes de pesat, de prémer, de graduació i de tremuges.

Aquesta Cooperativa està situada pràcticament al costat mateix de l'estació de ferrocarril. La façana més important és la que dona al sud. En primr lloc és impactant el to vermellós sobre fons blancs, corresponent a l'obra vista ceràmica i la paret, respectivament.

Efectivament, en aquesta façana destacarem els següents elements: un mur-sòcol de pedra i morter concertat fins quasi una alçada de 1,80 m.; dues portes d'entrada amb muntants i dintell gòtic molt amples; hi ha vuit pseudocolumnes que acaben en impostes, les quals determinen cinc obertures amb estil àrab. Estan tapiades les dues laterals a la vegada que queden emmarcades per una gran arcada i són sempre d'obra els elements constructius: observant la part superior tenim set forats ovalats en la paret de tancament, i la cornisa està tota entreguardada tant en el sentit horitzontal com en el vertical. Té tres plànols en el seu perfil.

Les façanes laterals tenen pedra i morter en tota la seva superfície. Únicament trenca el color blanc guix per les finestres en la planta superior. Hi ha cinc mòduls repetitius. Un gran finestral amb cinc obertures desiguals, tot resolt amb obra vista, la qual determinen els muntants i el dintell amb tres arcs interrelacionats.

Situat al nord, tenim elevat el dipòsit d'aigua cilíndric, amb una tapa cònica, la qual té a la base una anella d'obra vista.

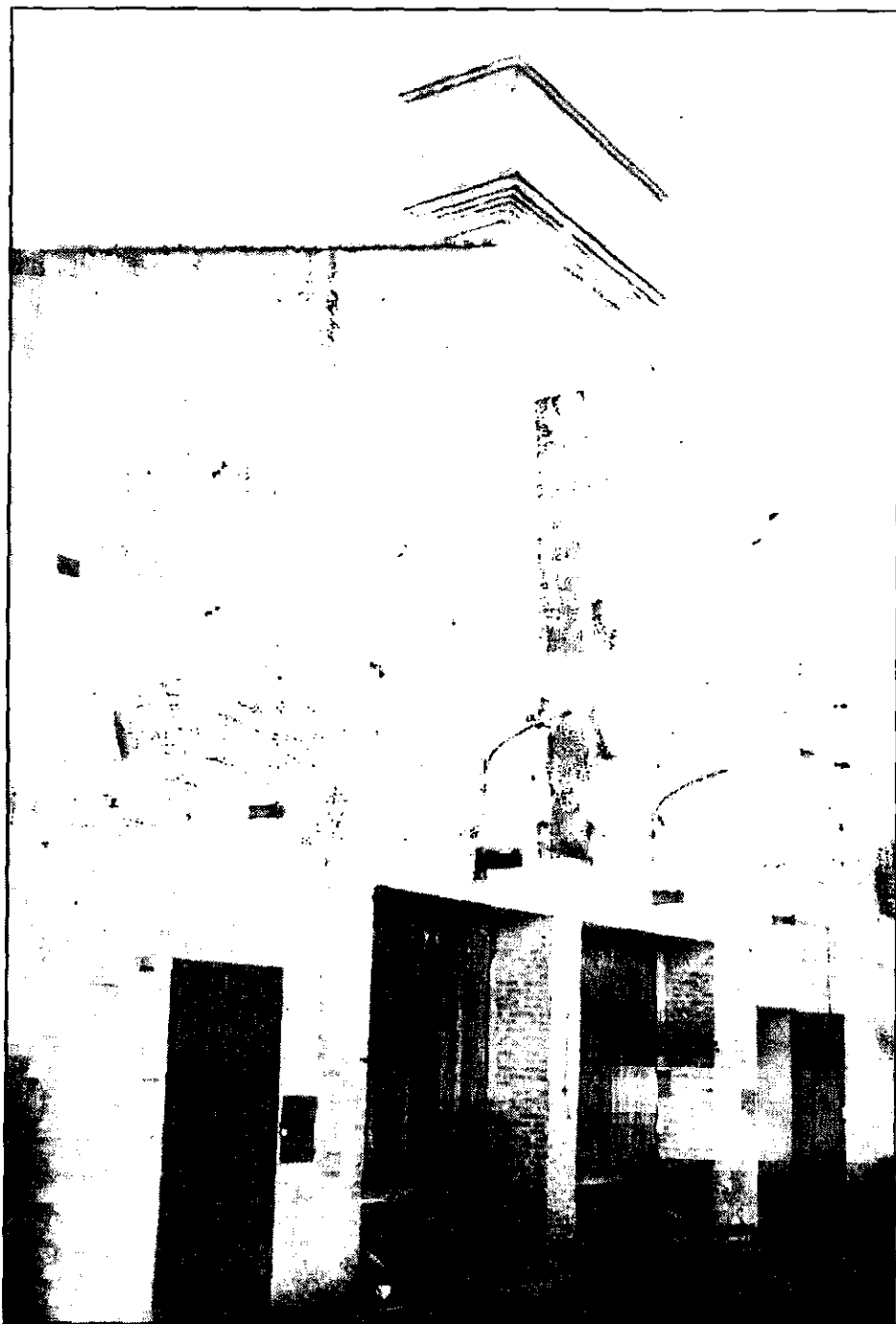
En el seu interior existeixen pilars i arcs modernistes a base d'obra vista tota de ceràmica. La coberta també disposa de jàsseres d'obra vista, de les quals parteixen les bigues de fusta que suporten la coberta de peces encadellades.

Sindicat Agrícola de Santes Creus

Hem de dir en primer lloc que de totes les cooperatives d'en Martinell situades a l'Alt Camp aquesta és l'única que actualment no s'utilitza com a tal, ni com a res. Per això seria molt adient que es realitzés una rehabilitació, tasca constructiva molt habitual avui en dia.

En el seu moment, aquest celler tenia una capacitat de 6.000 Hl. i estava construït l'any 1921 com a edifici aïllat. En l'actualitat, aquest edifici està entre parets mitjaneres i corresponen al número 17 del carrer Pere III (?).

A la planta baixa, només hi ha l'obertura corresponent a la porta d'entrada, que té doble fulla, i una porta petita que hi és incorporada. El dintell és a base de tres filades



Cooperativa Agrícola d'Alió.

d'arcs de gran radi que, a l'igual que els seus muntants, són tots d'obra vista. Els arcs estan limitats per una motllura poligonal, simètrica, de costats diferents, que determinen sis angles rectes (de 90°). Ja corresponent a la hipotètica planta primera hi ha tres arcs de mig punt, amb el diàmetre pràcticament igual a l'amplada del cos central. El gran finestral queda distribuït per quatre pseudocolumnes, ja que actuen com si fossin muntants. Aquesta part central de tota la façana està encimbellada per una cornisa de dos vessants que a la vegada significa la seva estructura de coberta que sosté peces ceràmiques de teula àrab.

A tot l'ample de la façana i en els laterals hi ha sis pseudocolumnes d'obra vista. D'aquests capitells neixen arcs de mig punt (tres corresponen al cos principal i ja descrit). En els laterals n'hi ha dos de concèntrics. El finestral que limiten té dos muntants d'obra vista. La cornisa dels cossos laterals pràcticament és horitzontal.

En resum, és un edifici modernista de línies corbes i elements constructius molt característics de l'època, en què s'utilitzava com a materials propis la totxana i la rajola, sempre vistes.

Cooperativa Agrícola de Vila-rodona

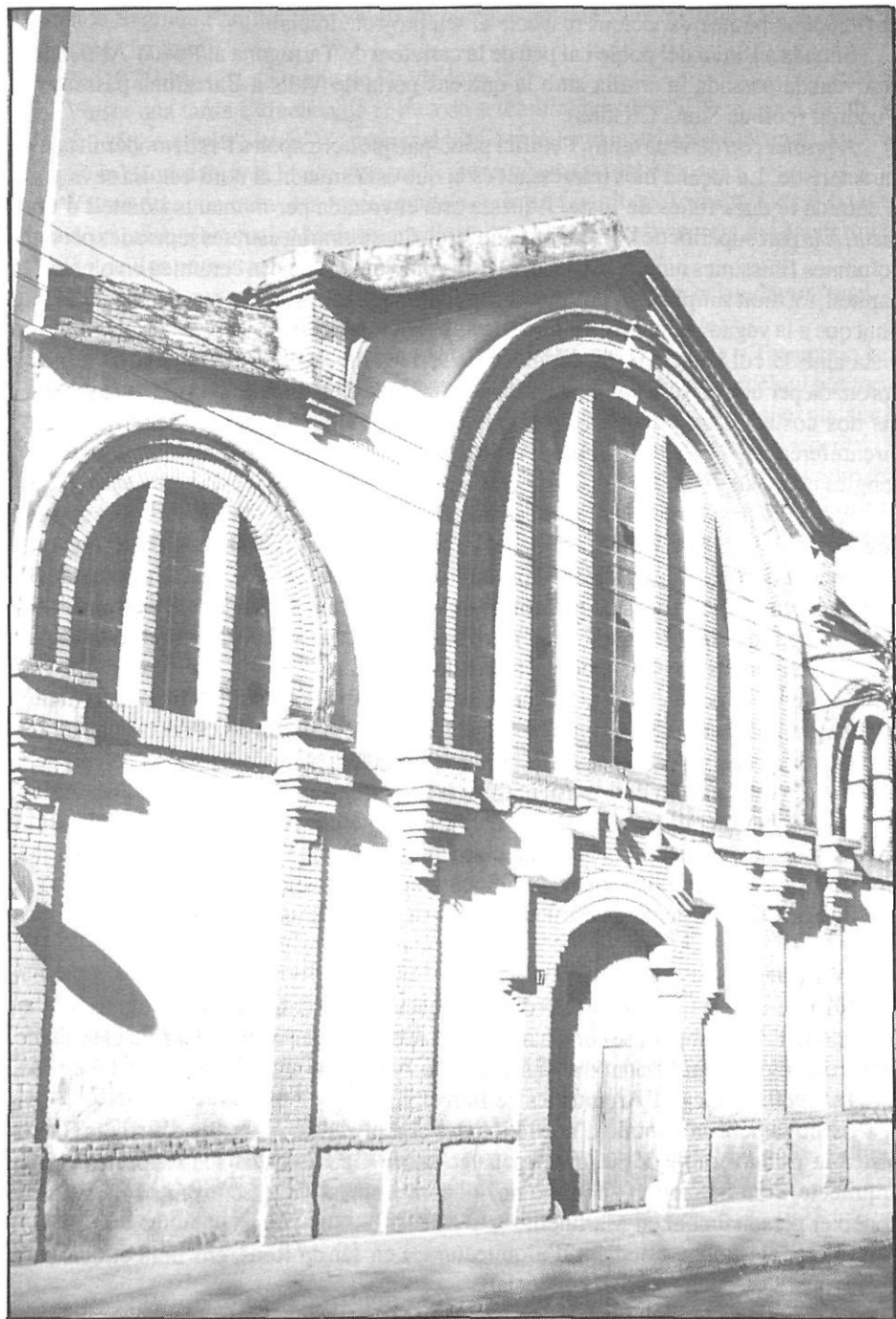
És un celler de 26.000 Hl. que va ser encarregat a l'arquitecte vallenc l'any 1918. L'arquitecte de la Diputació de Barcelona, en Joan Rubió i Bellver i l'enginyer enòleg de Vilafranca del Penedès, n'Isidre Campllonch varen visitar Vila-rodona perquè el Sindicat Agrícola pensava construir un celler i foren acompanyats per Cèsar Martinell. La Mancomunitat catalana volia assajar en aquest indret els serveis tècnics agrícoles que tenia en estudi, fets tant per l'arquitecte reusenc Rubió (1871-1952) amb els seus plànols, com per l'enòleg Campllonch amb els seus serveis especialitzats.

Es tracta d'una gran nau de 21 x 47'50 m., ja que venia obligada per set ganivets d'encavallada existents en un magatzem propietat del Sindicat, que havia de ser enderrocat, i es consideraven aprofitables per al nou edifici. A més, hi ha una altra sala de 14 x 18'50 m. destinada al vi negre amb tines de capacitat més petita. Aquestes i les de l'altra sala, distribuïdes en files amb passos intermedis, en els quals s'establiren dipòsits subterranis que foren construïts com els de Rocafort de Queralt.

La gran novetat d'aquest celler fou la sala d'elaboració de 18 x 21'50 m., la primera de dimensions tan folgades, que Campllonch amb la seva autoritat d'enòleg considerà necessàriament d'acord amb la maquinària moderna i per a una còmoda i eficaç elaboració, i dues gran tremuges de recepció del raïm, en un espai de 8 x 21,50 m. al costat del moll de descàrrega, amb plataformes semblants a les de Rocafort.

L'obra s'executà per administració sota la vigilància experimentada d'un sobrestant i les freqüents visites del seu director. Hem de significar la valuosa aportació dels mateixos socis en els treballs de peonatge, els quals els eren més propis, amb el seu entusiasme per tractar-se d'una obra comuna que no pas pel seu salari. Fins i tot, a tall d'anècdota, podem citar que hi va haver veïns que, a la llum de la lluna, van anar esporàdicament a avançar el material a l'endemà i a realitzar amuntegaments de pedra junt a les bastides.

Amb aquest ímptu, el gran celler s'inaugurà ja per a la collita de l'any següent, 1919, amb les tines que es consideraren necessàries, construïdes per contracte en formigó armat. Per més endavant, varen quedar altres detalls i dipòsits subterranis, que foren construïts



Façana de la Cooperativa Agrícola de Santes Creus.

el 1950 amb petites variacions respecte al seu projecte inicial.

Situada a l'inici del poble i al peu de la carretera de Tarragona al Pont d'Armentera, una vegada passada la cruïlla amb la que ens porta de Valls a Barcelona passant pel Vendrell (coll de Santa Cristina).

A primer cop de vista tenim l'edifici principal que correspon a l'estil modernista més característic. La façana més interessant és la que està situada al nord-est. La seva porta d'entrada té dues fulles de fusta. Aquesta està envoltada per muntants i dintell d'obra vista. A la part superior de l'obertura, tenim cinc finestres molt estretes separades per unes columnes finíssimes amb la seva base, fust —amb una sola peça ceràmica en planta— i capitell, tot molt simplificat. Tot aquest conjunt finestral, està emmarcat per un arc de mig punt que a la vegada circumscriu dues finestres laterals tapiades. Tot està resolt amb obra vista amb la col·locació de la ceràmica de formes diverses. L'esmentada façana està coronada per una cornisa entreguardada que finalitza amb dues línies, que vindrien a ser els dos costats d'un triangle isòsceles que a més en el seu interior conté un arc de circumferència. Tot plegat limitat verticalment per quatre impostes que disposen de sengles elements figuratius en el seu cim.

A la part posterior hi ha tres naus adossades que tenen cobertes en dos vessants; aquestes a la vegada estan a tocar de la nau principal. La que està més al nord té cinc finestres, la del mig, dues, i a la tercera nau hi ha una porta de doble full amb una finestra a cada costat. Totes aquestes obertures —porta i finestres— disposen de muntants i dintells, que són corbes. També esmentem el tipus de cornisa que determina a la vegada uns arcs carpanells en el parament vertical de les façanes.

Val molt la pena entrar a l'interior de la nau principal perquè hi contemplem i admirarem l'esveltesa de les columnes, la gràcia dels arcs —tant els centrals com els dels paraments verticals— i dels seus finestrals, tot amb una clara demostració de l'ús de la construcció catalana. La llum existent és molt tèbia, contrastant la claredat i l'obscuritat.

A la façana lateral, que es veu des de la carretera que ens porta al nucli del poble, tenim en cadascun dels elements constructius cinc finestres. També podem veure unes marquesines amb suport metàl·lic i sostre de fibrociment, que faciliten les feines de càrrega i de descàrrega; aquests elements estructurals hi han estat afegits darrerament.

IV Epíleg

No puc acabar aquest treball d'aproximació a les construccions agràries d'en Martinell a l'Alt Camp sense comentar la meua relació personal amb l'arquitecte vallenc, que cronològicament ha anat d'aquesta manera:

1a. 1960: Col·legi d'Arquitectes de Barcelona.

Efectivament amb motiu d'unes Jornades organitzades pel Centre d'Estudis Gaudinistes la primavera de 1960, que tractaven sobre Gaudí en els seus aspectes com a arquitecte, com a home i —per què no?— com a amant de totes les arts i oficis, vaig conèixer personalment en Martinell.

Jo era, aleshores, estudiant d'arquitectura, i en ser de Reus, ens unia el Camp de Tarragona. De seguida vàrem congeniar.

La majoria de sessions que duraren tres dies es van realitzar al Col·legi d'Arquitectes i al Museu d'Història a la plaça del Rei barcelonina. També realitzàrem visites "in situ",

com a la Sagrada Família, que va ser comentada pels arquitectes Isidre Puig i Boada i Francesc Cardona.

2a. 1971: Mas “La Granja de Doldellops”.

Va ser una tarda estiuenca, ja al mes de setembre, que des de Tarragona i amb una Vespa 125 c.c. (sèrie “verde”) vam anar al Mas a saludar el matrimoni Martinell. Dic vam perquè m’acompanyava Maite que era la meva nòvia (actual esposa).

Va resultar una conversa molt agradable, distesa, molt refrescant, ja que estàvem sota d’un rafal. Vam parlar bàsicament d’arquitectura i específicament del Modernisme català i de les notes comarques.

Els seus comentaris eren sempre molt tècnics i erudits i a mi m’ajudaren força.

3a. 1971: despatx-habitatge a Barcelona (Gran Via, 539, 3r, 1a.).

La Sra. Martinell li va deixar un jersei, a Maite, ja que la tornada a Tarragona ja va ser al capvespre i refrescava. Això motivà que visités el seu domicili barceloní per tornar el jersei. De tu a tu va ser la darrera vegada que ens van veure. Jo sempre li explicava les meves inquietuds sobre el món de l’arquitectura en els seus aspectes de recerca i de divulgació. Ja publicava quelcom —articles periodístics i algun reportatge— al setmanari “Reus” i al “Diario Español”, de Tarragona (l’actual “Diari de Taragona”). Tenia moltes ganes de fer coses amb el denominador comú de l’arquitectura en general i, sobretot, des del Modernisme —Noucentisme, arquitectura de la Segona República, arquitectura de la Postguerra, Racionalisme— fins als nostres dies.

Recordo com si fos ara que Martinell em deia: “No tinguis tanta pressa, hi ha temps per tot”.

En resum, puc manifestar que tinc un record molt positiu de la meua relació amb l’inclit arquitecte Martinell, a part que pràcticament ha significat per a mi conèixer personalment un dels grans arquitectes i homes d’una època daurada per a Catalunya com ha estat el Modernisme.

V. Bibliografia

Bibliografia

- 1.- *Història de l’art Català*. Volum VIII. L’època de les avantguardes 1917-1970. Francesc Miralles i Bofarull. Edicions 62. 1983.
- 2.- *Cèsar Martinell Brunet. Construcciones agrarias en Cataluña*. Ignasi Solà-Morales Rubió. Raquel-Ruth Lacuesta. La Gaya Ciencia, S.A. 1975.
- 3.- *Art Català*. Volum II. Capítol “El segle XX”, per Arnau Puig. Edicions Mateu, S.A. Edicions Nauta. 1983.
- 4.- *El noucentisme*. Proa. Aymà, S.A. 1980.
- 5.- *Reseña y catálogo de la arquitectura modernista*. Oriol Bohigas. Editorial Lumen, S.A. Colección “Palabra en el tiempo”. Ediciones 1968-73-83.
- 6.- *L’arquitectura catalana*. Alexandre Cirici. Editorial Teide, S.A. 1975.