

Entre la tradició i la modernitat en l'arquitectura industrial catalana de mitjan segle XIX

Mercè Tatjer*
Marta Urbiola**

L'establiment fabril de Can Ricart, que fou aixecat entre 1853 i 1884 segons projecte de l'arquitecte Josep Oriol i Bernadet, mort el 1860, és, actualment, un dels tres grans conjunts industrials del segle XIX que queden a Barcelona, juntament amb el de Can Batlló del carrer d'Urgell i l'altre Can Batlló de la Bordeta. En relació amb aquests darrers, Can Ricart presenta una tipologia més antiga, de tradició autòctona, però que incorpora els elements de mecanització característics de la revolució industrial lligada a la màquina de vapor. Anterior a la projecció de l'Eixample el 1859, la seva construcció es troba incrustada dins l'espai de quatre mansanes segons el pla d'Ildefons Cerdà i no encaixa amb els eixos marcats per aquest disseny urbanístic. Com han pogut establir els treballs d'arqueologia industrial que sintetitzem en aquest escrit, la fàbrica Ricart que veiem quallada en les imatges del temps de l'Exposició Universal de 1888, ha arribat als nostres dies quasi íntegra, ben conservada i amb afegits i transformacions de poca significació. Des d'aquest punt de vista, és una peça única de gran valor històric que documenta una etapa àlgida de la revolució industrial a l'àrea barcelonina.

Dins la reconversió urbanística que experimenta el Poblenou des de la darrera del segle XX, els primers projectes d'intervenció en el recinte de Can Ricart aprovats per l'Ajuntament de Barcelona, que comportaven la destrucció de la major part dels edificis vuitcentistes –sols es preveia conservar-ne quatre fragments dispersos: la nau principal amb la torre adossada, la xemeneia i una altra nau–, han estimulat els estudis documentals i arqueològics per avaluar unes decisions aparentment ja preses, però encara reversibles. Si l'anàlisi *in situ* ha permès de constatar la gran qualitat arquitectònica i urbanística del conjunt fabril, alhora que la seva gran capacitat d'adaptació a usos canviants, el treball d'arxiu ha pogut associar els edificis amb dues figures essencials de la cultura arquitectònica catalana de mitjan segle XIX, l'arquitecte Josep Oriol i Bernadet i el mestre d'obres i urbanista Josep Fontserè i Mestre.

* Universitat de Barcelona i Grup de Patrimoni Fòrum Ribera del Besòs.

** ADIPA i Grup de Patrimoni Fòrum Ribera del Besòs.

Perfil biogràfic de Josep Oriol i Bernadet

Josep Oriol i Bernadet, nascut a l'Alfar (Alt Empordà) el 1811 i mort al balneari de les Escaldes (Andorra) el 1860, es formà a les classes de l'escola sostinguda per la Junta de Comerç, on coincidí amb Miquel Garriga i Roca i Ildefons Cerdà, entre altres futurs professionals de l'arquitectura i l'urbanisme actius a la Barcelona de mitjan segle XIX. Alumne de reconeguts mestres, com l'arquitecte Antoni Celles i el matemàtic Onofre Novella, esdevingué agrimensor, mestre d'obres i, finalment, el 1833, arquitecte titulat per la Real Academia de Bellas Artes de San Fernando. Educat en l'ortodòxia neoclàssica, que ha deixat rastre visible en els seus projectes, Oriol i Bernadet rebé comandes que tenien poc a veure amb els encàrrecs oficials que rebien els arquitectes a Madrid i que propiciaven la reproducció luxosa dels estereotips de derivació grecoromana. En aquest sentit, la seva obra afronta més obertament els reptes de la societat industrial i els seus requeriments funcionals.¹

Oriol i Bernadet fou membre de la Societat Econòmica d'Amics del País, i també de l'Acadèmia de Ciències i Arts de Barcelona des de 31 de desembre de 1835, on ocupà diferents càrrecs, fins a la presidència, que rebé el 26 de novembre de 1857. Participà activament en els debats acadèmics, científics i culturals del seu temps i fou fundador del *Boletín Enciclopédico de Nobles Artes* (1846-1847), juntament amb els seus col·legues Miquel Garriga i Roca i Antoni Rovira i Trias. La seva tasca docent, molt àmplia, comprèn la classe de dibuix lineal de l'Escola de la Junta de Comerç, el 1841, el pas per la Universitat Literària de Barcelona entre 1845 i 1851 i la incorporació, aquest mateix any, a la nova Escola d'Enginyers de la ciutat, com a professor de dibuix lineal.

A banda de la seva participació en els nombrosos projectes d'instal·lacions industrials i hidràuliques, de millora de la xarxa viària tradicional i de la introducció del ferrocarril en el territori català, empreses característiques del període, Josep Oriol i Bernadet fou arquitecte municipal a Sabadell entre 1842 i 1856, on dissenyà el primer pla d'eixample (1847), projectà diversos edificis privats i públics –en especial, l'Hospital i Casa de Beneficència– i inspirà el ban de bon govern de 1854.² És notòria la seva especialització en projectes arquitectònics lli-

1. Les aportacions d'Oriol i Bernadet han estat molt apreciades pels estudiosos moderns, entre els quals J. M. MUNTANER, *La modernització de l'arquitectura a Catalunya, 1714-1859*, Barcelona, Institut d'Estudis Catalans, 1990, pàg. 761-762; F. SAGARRA, *Barcelona, ciutat de transició (1848-1868). El projecte urbà a través dels treballs de l'arquitecte Miquel Garriga i Roca*, Barcelona, Institut d'Estudis Catalans, 1996; i per altres autors, com ara VICENTE MAESTRE ABAD, «Del arte ornamental. La formación del artista industrial barcelonés en época isabelina», *Locus Amoenus*, 8 (2005-2006), pàg. 279-305, i especialment pàg. 287-289. Una biografia més àmplia, a M. TATJER, «Josep Oriol Bernadet (1811-1860) i la seva aportació a la ciència, la tècnica i l'arquitectura del segle XIX», *Biblio 3W. Revista Bibliogràfica de Geografia y Ciencias Sociales* (Universitat de Barcelona), X, 582 (10-V-2005), <http://www.ub.es/geocrit/b3w-582.htm>. Actualment anem completant l'inventari de l'obra arquitectònica de Josep Oriol Bernadet, que s'estén per altres ciutats catalanes, com ara Vilanova i la Geltrú, on realitzà tant edificis residencials com seus d'institucions; igualment, duem a terme una anàlisi més aprofundida de la seva figura com a científic.
2. Sobre la tasca de Josep Oriol Bernadet a Sabadell: M. LARROSA, *La urbanització de la ciutat industrial. Sabadell, 1845-1900*, Sabadell, Col·legi d'Arquitectes de Catalunya / Diputació de Barcelona, 1986, pàg. 33-65. Sobre la Casa de Beneficència: J. CASAMARTINA I PARASSOLS, *Josep Renom arquitecte*, Sabadell, Fundació Bosch i Cardellach, 2000, pàg. 136-137, que porta també referències a la reforma de la casa Sala-Arimon, obra de Josep Oriol i Bernadet, pàg. 43-44. Sobre aquesta obra, agraïm les dades proporcionades pel senyor Plàcid Garcia Planas.

gats a la salut, ideats en col·laboració amb destacats metges del seu temps. El 1845 rebé del doctor A. Pujades, propietari de l'Hospital Mental de Sant Boi de Llobregat, l'encàrrec de projectar el Balneari de la Puda de Montserrat, a Esparreguera.³ El 1857, després d'un viatge a diversos hospitals psiquiàtrics de l'Europa occidental amb el doctor Emili Pi i Molist, rebé l'encàrrec de l'Hospital Mental de la Santa Creu, a Sant Andreu de Palomar.⁴ Se li deu també el projecte de la Puda de Banyoles el 1859, i entre 1851 i 1857 actuà també en terres gironines com a arquitecte municipal de Santa Coloma de Farners.⁵

Una mort prematura, el 1860, als quaranta-nou anys, seqüela d'una malaltia contreta a les llacunes romanes, estroncà una carrera brillant que, amb tota probabilitat, hauria anat donant nous fruits, i ha eclipsat una mica la seva memòria.

Gènesi i evolució del conjunt fabril de Can Ricart al Poblenou

L'origen del conjunt industrial data de 1852, quan l'empresari Jaume Ricart i Guitart va comprar en el terme municipal de Sant Martí de Provençals una finca situada a la carretera de Mataró (actual carrer de Pere IV) per instal·lar-hi una fàbrica d'estampats de cotó amb corròns metàl·lics, moguda per l'energia del vapor. L'any següent n'encarregà el projecte arquitectònic a Josep Oriol i Bernadet. La primera imatge de la fàbrica data de juliol de 1853 i és un dibuix que correspon a l'alçat de la façana signat per l'arquitecte. Aquest era l'únic document gràfic del projecte que calia presentar aleshores en sol·licitar el permís d'edificació.⁶

La primera fase de construcció hagué de desenvolupar-se amb celeritat entre 1852 i 1854, perquè ja en aquest mateix moment cotitzava a les llistes de contribució industrial de Sant Martí de Provençals.⁷ Igualment, el fidedigne plànol topogràfic de Barcelona i la seva rodalia, signat el 19 de novembre del 1855 per l'enginyer Ildefons Cerdà i previ als seus treballs per al cèlebre projecte d'Eixample, confirma la rapidesa inicial de la construcció: ja s'hi pot veure el nucli inicial del conjunt, amb la nau principal i la nau annexa perpendicular a aquesta, més una altra nau aïllada situada al nord-oest del recinte.⁸

3. Sobre la Puda de Montserrat, M. ESTRADA I PLANELL, *La Puda, un balneari al peu de Montserrat*, Barcelona, Ajuntament d'Olesa i Publicacions de l'Abadia de Montserrat, 1989.
4. Sobre l'Hospital Mental de Barcelona no disposem de cap estudi arquitectònic, i les nostres recerques a l'Arxiu Històric de l'Hospital de la Santa Creu i de Sant Pau (AHSCSP) han resultat infructuoses, ja que no es conserva la planimetria original del conjunt i només en resta la descripció detallada del conjunt de plànols realitzats per Josep Oriol i Bernadet. Volem agrair a l'AHSCSP i a Teresa Huguet, investigadora del CSIC de Barcelona, les seves informacions.
5. Agraïm a la historiadora Montserrat Moli les referències a l'obra de l'arquitecte en terres gironines. Vegeu: AAVV, *Artistes gironins, 1800-1900*, Girona, Diputació Provincial de Girona, 1974, pàg. 52-53 i il·lustració del Balneari de la Puda; i M. Moli, «La "febre d'or" i les mines de Queralbs al segle XIX», dins AAVV, *Queralbs mil·lenari*, Barcelona, Centre Excursionista de Catalunya, 1985, pàg. 154-158.
6. AMDSM (Arxiu Municipal del Districte de Sant Martí), Fons Antic, Josep Oriol Bernadet, 14-VII-1853.
7. Segons J. NADAL i X. TAFUNELL, *Sant Martí, pulmó industrial de Barcelona*, Barcelona, Columna, 1992, pàg. 48 i 51.
8. *Plano de los alrededores de la ciudad de Barcelona levantado por orden del Gobierno para la formación del proyecto de ensanche* (19-XI-1855).

Josep Oriol i Bernadet projectà per a Jaume Ricart un conjunt fabril de trets neoclàssics, amb unitat estilística i compostat amb forta simetria, encara que molt econòmic pel que fa a la incorporació dels elements ornamentals característics d'aquell estil. A banda d'aquest segell acadèmic –no en va Can Ricart fou, possiblement, una de les primeres construccions fabrils dissenyades per un titulat per San Fernando–, la prioritat era, naturalment, desenvolupar un programa funcional, que podem qualificar de relativament innovador, en adaptar els diferents elements del conjunt al procés mecànic de tractament del teixit i de l'estampació, així com a l'elaboració dels tints i a la fabricació pròpia dels corròns de coure i al disseny i dibuix de mostres per estampar les teles.

La documentació notarial, els permisos d'obres i la planimetria ens indiquen la intervenció de Josep Fontserè i Mestre com a director d'obres de Can Ricart després de la mort d'Oriol i Bernadet, si més no fins el 1865. Efectivament, hem localitzat la carta de pagament per valor de 66.726,57 duros per les obres realitzades al recinte de Can Ricart, tant en construcció d'obra com en elements de fusteria i serralleria, per encàrrec de la societat *Jaime Ricart e Hijo*.⁹ Tot fa pensar que la participació de Fontserè té a veure amb la introducció d'estructures de ferro fos, tant portants com de coberta, així com en la continuació de les obres segons el projecte de Josep Oriol i Bernadet, a qui la mort prematura impedí completar l'aixecament de la totalitat del recinte projectat.

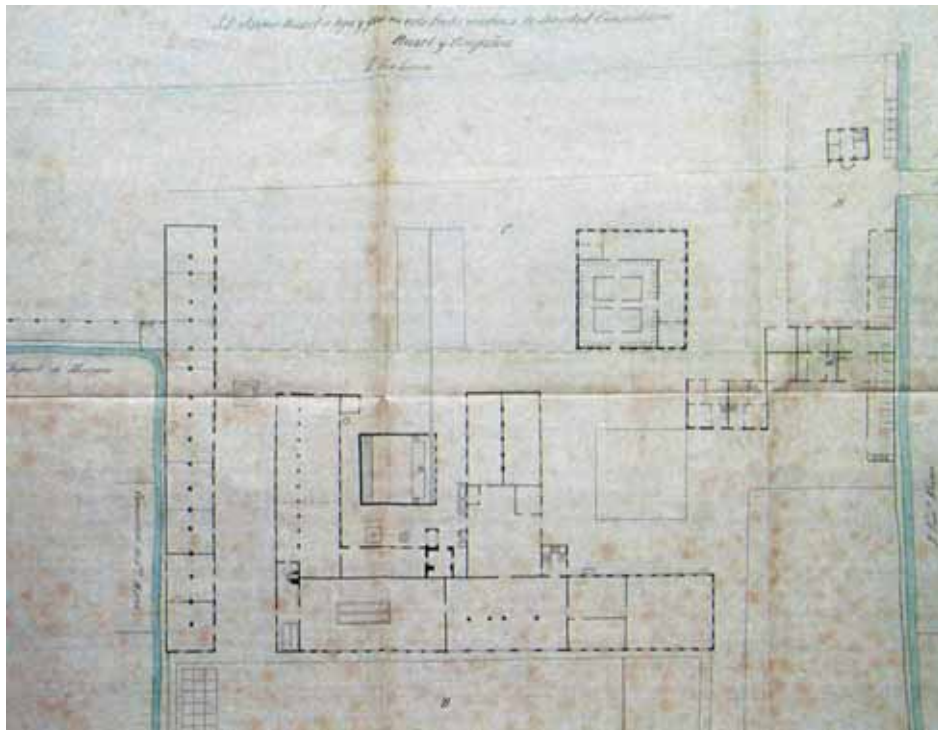
El compromís de qui en el futur havia de dissenyar i dirigir les obres del Parc de la Ciutadella i el conjunt del Born amb la família Ricart anà més enllà dels treballs en el recinte del Poblenou. El 1874 també se li va fer l'encàrrec de projectar les estructures de ferro del complex industrial dels Ricart al Raval, que ocupava una bona part de l'illa compresa entre els carrers de les Tàpies, Sant Oleguer, Sant Pau i el recinte de l'antic cenobi d'aquest nom. El 1883, rebé de Felip Ricart, marquès de Santa Isabel, l'encàrrec del palauet unifamiliar amb jardí, situat al passeig de Sant Joan.

Josep Fontserè i Mestre també és l'autor de l'aixecament planimètric de les instal·lacions de Can Ricart realitzat el 1866, el més antic dels que han estat localitzats. En aquell moment, la fabricació ja era en ple funcionament, moguda per sis calderes de vapor de 50 cv cadascuna i per una màquina de vapor de 30 cv. En el plànol, destaquen la porteria a l'entrada del recinte; els habitatges de contramestre i propietari; el cos principal, amb la nau central de façana simètrica i naus adossades, i la nau lateral paral·lela a la sèquia, que ja mostra l'extensió del recinte cap al nord; així com la xemeneia, que encara avui destaca sobre el conjunt, connectada amb la sala del vapor i la de calderes.¹⁰

En els anys següents, l'edificació seguí creixent, tal com es pot veure en el plànol municipal de Sant Martí de 1871, que permet situar Can Ricart en relació amb els eixos bàsics del Poblenou: carretera de Mataró (carrer de Pere IV) i la

9. *AHPNB* (Arxiu Històric de Protocols Notarials de Barcelona), Joaquim Odena, 10-XI-1865, f. 1984; publicada per M. TATJER, «Fontserè a Can Ricart. La construcció de la fàbrica de Can Ricart i l'actuació de Josep Fontserè i Mestre», *Biblio 3W*, X, 607, 10-X-2005, www.ub.es/geocrit/b3w-607.htm. En aquest treball es poden trobar altres dades sobre Fontserè i els Ricart, que aquí únicament tractem de passada.

10. El plànol forma part d'una escriptura notarial, amb avaluació dels béns que Jaume Ricart ven a la societat *Ricart y Compañía* (*AHPB*, Josep Falp, 1866, f. 831-832).

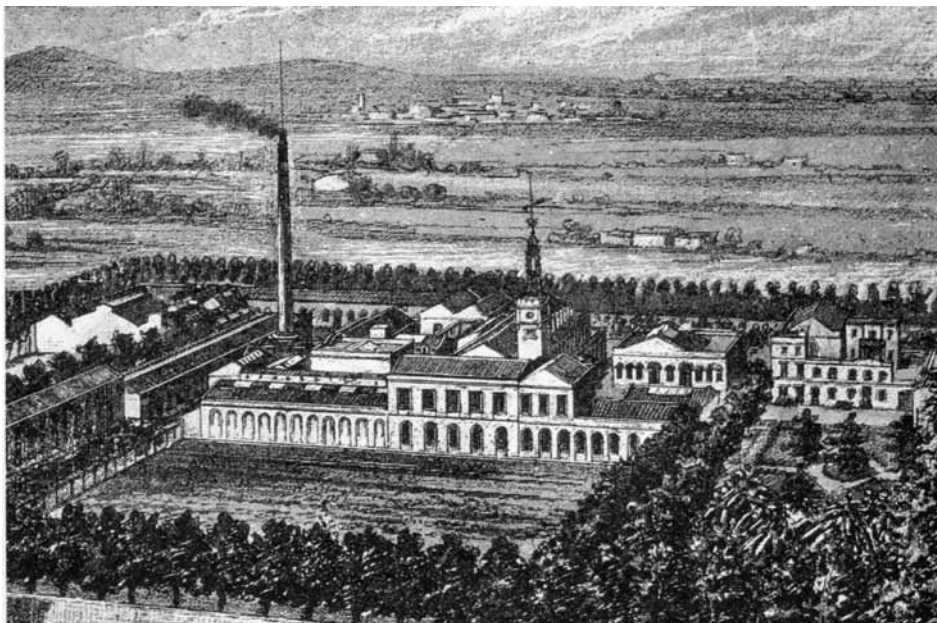


Plànol del conjunt fabril de Can Ricart el 1866, aixecat per Josep Fontserè i Mestre i annexat a la valoració dels béns que Jaume Ricart ven a la societat *Ricart y Compañía* (AHPB (Arxiu Històric de Protocols de Barcelona), Notari Josep Falp, 1866, tom II, f. 831-832). Correspon al moment de ple funcionament com a fàbrica mecànica d'estampats. Esquerra i dreta del plànol corresponen, respectivament, a les direccions muntanya i mar

perpendicular mar-muntanya (carrer de Sant Joan de Malta).¹¹ Poc després, entre aquest any i 1880, es completaren les naus del passatge, tancant el recinte, sempre d'acord amb la pauta i el llenguatge original proposats per Oriol i Bernadet. El 1884, segons fonts de l'època, Can Ricart ocupava una superfície de 39.770 m², dels quals 14.440 eren edificats.¹² La fàbrica havia assolit una dimensió estable, que es pot apreciar en el gravat del dibuixant Castelucho, publicat el 1887.¹³

Segons han mostrat Jordi Nadal i Xavier Tafunell en el seu ampli estudi de la industrialització catalana centrat en l'àrea martinenca, el Can Ricart del Poblenuou fou una de les primeres fàbriques d'estampació mecànica de teixits de cotó de Catalunya i també una de les primeres d'aquest sector que s'instal·laren

11. *Plano geométrico del término jurisdiccional de San Martín de Provensals*, aixecat per l'agrimensor Pedro Moreno y Ramírez (1871).
12. «La indústria catalana. Ricart i Companyia», *L'Arc de Sant Martí*, 8 i 15-VI-1884, pàg. 99-101 i 116-118. En aquesta publicació es detallen les característiques arquitectòniques i tècniques de la fàbrica.
13. *La Exposición. Diario oficial*, 1887, pàg. 31-35 (reproduït per F. CABANA, *Fàbriques i empresaris*, Barcelona, Enciclopèdia Catalana, 1992-1994, vol. II, pàg. 299-303).



Perspectiva aèria del conjunt fabril de Can Ricart. Gravat de Casteluchó, *La Exposición. Diario Oficial*, 1888. És probable que l'enjardinament i la disposició de l'arbrat corresponguin a una forta idealització, així com l'entorn de paisatge típicament rural.

a Sant Martí. Al llarg dels anys 1861-1913 figurà sempre en el primer o segon lloc pel que fa a la cotització industrial en aquest municipi.¹⁴ Altrament, els estudis d'Àngels Solà han permès situar la fàbrica dins d'una complexa divisió tècnica i territorial del treball de l'empresa dels Ricart en el mapa industrial de Catalunya. En efecte, la factoria poblenovina s'articulava amb la filatura situada al Raval de Barcelona i amb la fàbrica de teixits que tenien a Manresa, mentre que les oficines centrals eren a Barcelona, primer al Raval i després a l'Eixample.¹⁵

Can Ricart era, doncs, una de les principals indústries de tot Sant Martí i, per tant, del Pla de Barcelona. L'any 1894 era la primera indústria de Sant Martí en potència instal·lada, amb 530 cv, i també ocupava un lloc molt destacat pel volum de producció.¹⁶ L'empresa fou punta de llança de la innovació tècnica en el sector tèxtil –per exemple, amb la introducció de les “pierrotines”– i capdavantera en la mecanització del procés, el disseny i la construcció dels models de corrons i en l'aplicació de colorants; uns assoliments gràcies als quals obtingué

14. NADAL I TAFUNELL, *Sant Martí, pulmó industrial...*, pàg. 52.

15. À. SOLÀ, *Aigua, indústria i fabricants a Manresa (1759-1860)*, Manresa, Centre d'Estudis del Bages, 2004, pàg. 214-217. En aquesta obra es troben àmplies referències a la família Ricart i a la seva estructura empresarial a mitjan segle XIX.

16. M. L. GUTIÉRREZ, «Can Ricart en la indústria catalana del Vuit-cents», dins AAVV, *Estudi patrimonial del recinte industrial de Can Ricart. Inventari arqueològic. Proposta de conservació*, Barcelona, Fundació Antoni Tàpies, 2007, pàg. 157-161.

nombrosos premis a les exposicions regionals i a les universals celebrades en diverses ciutats d'Europa i Amèrica.

Segons ha documentat Francesc Cabana, els Ricart formen part de la gran història empresarial de la ciutat i del país en el Vuitcents, tant per la seva faceta d'industrials com per la participació en les grans institucions econòmiques creades en aquells moments, el Banc de Barcelona i la Junta de Fàbriques, a més de ser accionistes de la foneria *La Barcelonesa* i, potser, de *La Maquinista Terrestre y Marítima*.¹⁷ Els treballadors i les treballadores de les seves fàbriques no foren aliens als grans episodis del moviment obrer català, per bé que aquest és un aspecte que encara espera estudis detallats.

Entre els anys vuitanta del segle XIX i els trenta del XX, és a dir, al llarg de mig segle, l'establiment no experimentà variacions significatives pel que fa a la seva contextura arquitectònica, com es comprova si es compara el gravat de Casteluchó i els plànols dels anys 1922-1930.

A la dècada de 1920, la fàbrica dels Ricart al Poblenou va passar, amb el nom d'*Hilaturas Ricart*, a formar part del grup empresarial tèxtil de la família Bertrand i Serra, que hi mantingué durant uns anys les activitats tèxtils. Llavors començà la segona fase històrica en la utilització del gran recinte fabril del Poblenou, convertit en parc industrial amb locals de lloguer, on al llarg del temps s'instal·larien tot un seguit d'activitats innovadores d'altres sectors.¹⁸ L'any 1922, la *Compañía Hispano Filipina S. A.*, dedicada a la producció d'oli de coco i sabons –un sector clau al districte industrial del Poblenou, com han mostrat els estudis de Nadal i Tafunell–, s'ubicà a les naus del final del passatge. Poc després va arribar-hi la *Sociedad Ibérica de Industrias Químicas*, creada el 1923, que ocupà la nau del passatge, on encara mantenia instal·lacions el 2005.¹⁹ L'activitat tèxtil es mantingué en una part de la nau principal i una de les perpendiculars per una empresa d'estampats que el 1931 havia esdevingut propietat de J. Font i que fins fa pocs anys s'ha mantingut com a fàbrica de tints.

Passada la Guerra Civil de 1936-1939, hi hagué en una part del recinte la *Fundición Dalia*, i posteriorment hi arribaren l'empresa *Arnella*, del sector de paper i les arts gràfiques, i diversos tallers mecanometal·lúrgics. La gran flexibilitat dels espais de la fàbrica d'estampats permetia encabir totes aquestes noves activitats sense canvis estructurals. L'única modificació significativa de les dècades de la postguerra fou l'addició d'algunes naus i coberts de poca qualitat formal i constructiva, sobretot pel flanc sud. El continuat reciclatge industrial de Can Ricart ha prosseguit al llarg de les darreres dècades, amb noves indústries i

17. CABANA, *Fàbriques i empresaris...*, pàg. 56-61.

18. L'evolució de les activitats fabrils a partir de la dècada de 1920 s'ha seguit a partir dels expedients d'Antecedents d'Activitat Econòmica conservats a l'AMDSM, i en particular dels següents plànols, que permeten documentar la compartimentació del recinte: AMDSM, Antecedents, exp. 1382 (1922) i 38380 (1923); fulls C1a i C1b del plànol aixecat per Vicenç Martorell a escala 1:500 i que són datats el 1927; *Plano de los locales industriales de Federico Ricart. 1930*, annex als contractes d'arrendament de locals de Tallers Cendra. Per a més detall sobre les fonts consultades, AAVV, *Estudi patrimonial del recinte industrial de Can Ricart...*, pàg. 182-184.

19. Sobre aquestes empreses, vegeu NADAL i TAFUNELL, *Sant Martí, pulmó industrial...*, pàg. 309-311; R. RAMON MUÑOZ, «La indústria sabonera de Barcelona en el context espanyol, 1856-1935», dins J. ROCA (coord.), *La formació del cinturó industrial de Barcelona*, Barcelona, Proa i Institut Municipal d'Història de Barcelona, 1997, pàg. 117-132.

tallers –fins a una trentena–, als quals cal afegir l'arribada d'activitats artístiques, entre les quals el *Centre de Producció d'Arts Visuals Hangar* i el col·lectiu d'artistes Nau 21-Can Font. La documentació planimètrica de 1988 mostra que Can Ricart ha perdut una part de la nau històrica situada a tocar de la sèquia, en construir-se l'edifici de l'empresa *Friigo*.²⁰

Fins al tancament de les activitats productives, la plaça de l'entrada, la cantina –en l'antic edifici d'habitació del contramestre i el propietari– i el passatge interior del recinte fabril foren un lloc de relació i òsmosi entre activitats molt diverses, amb petites empreses del sector del metall (tant “clàssiques” com “innovadores”), distribució química, disseny de mobles, creació artística, decoració i serveis a la construcció, arts gràfiques, cereria de disseny, etc., algunes de les quals amb facturació important i presència constatable en els mercats internacionals. Aquestes dades socioeconòmiques atorguen molt de sentit a mirar de mantenir aquell ventall d'activitats *in situ*, dins d'un districte d'economia industrial renovada, dens, ric i no banalitzat.²¹

Can Ricart del Poblenou és, doncs, tot un compendi d'història industrial barcelonina, durant la primera meitat de la seva història com a gran recinte fabril d'estampats de molt de relleu a la ciutat i a Catalunya, i durant la segona com a parc industrial diversificat, amb successives generacions d'activitats que han deixat el seu pòsit en el conjunt, com mostren, així mateix, els estudis de Francesc Caballé i Reinald González, elaborats en obrir-se la Diagonal.²²

Estat actual del recinte fabril

Can Ricart és un recinte industrial configurat dins de quatre illes de l'Eixample i situat a l'antic eix industrial del carrer de Pere IV, juntament amb d'altres fàbriques com Oliva Artés, Ca l'Alier, La Escocesa o Ca l'Illa. Té un accés centralitzat pel passatge del Marquès de Santa Isabel, núm. 40, amb la tradicional edificació de porteria a l'entrada. El complex el formen diferents edificacions on s'ubiquen diverses activitats industrials, un parell de “zones verdes”, espai d'aparcament i la cantina. Les edificacions es presenten arrebossades i pintades de diferents colors. A l'accés, per tal de facilitar la càrrega i descàrrega, hi ha una mena de pati rebedor d'on neixen els passatges de diferents amplàries que permeten la comunicació interna del complex. Al passatge principal també apareix un pont elevat de fusta que uneix dues naus a nivell de la primera planta. Quant a la xemeneia, és de maó vist, troncocònica i assentada sobre una base poligonal. Un altre element característic és la torre del rellotge, situada sobre una de les naus.

20. *AMDSM*, Antecedents, exp. 45125 (1988).

21. Vegeu una relació d'empreses actualment a Can Ricart: GRUP DE PATRIMONI INDUSTRIAL DEL FÒRUM DE LA RIBERA DEL BESÒS, «Can Ricart-Parc Central. Nou Projecte», *Biblio 3W. Revista Bibliogràfica de Geografia y Ciencias Sociales*, X, 580 (30-IV-2005), www.ub.es/geocrit/b3w-581.htm.

22. F. CABALLÉ i R. GONZÁLEZ, *Estudi històric de l'obertura de la Diagonal*, Barcelona, 1995, (Document inèdit conservat a l'*AMDSM*)



Perspectiva moderna del conjunt de Can Ricart, des d'un angle anàleg al del gravat de Castelucho. Hi són perfectament identificables la gran xemeneia, la nau central i la torre del rellotge.

Les edificacions del recinte conserven l'estil neoclàssic originari. El conjunt es compon de naus allargades amb una alçada màxima de dues plantes amb grans obertures que faciliten l'entrada de llum, matisada a vegades per porticons (en algun lloc es conserva el sistema de rails per facilitar el moviment dels porticons de fusta). L'estructura és la típica dels recintes industrials amb grans i llargues naus diàfanes, combinant encavallades i estructures verticals de pilars. Després d'analitzar tot el conjunt es confirma que hi ha tot un seguit de constants en la composició i el llenguatge formal que donen aquesta unitat tan característica a Can Ricart.

En el cas de les naus de dues plantes, l'estructura és formada a base de pilars i capitells de fosa que suporten bigues de fusta o metàl·liques. Els pilars de fosa corresponen al moment de construcció de la fàbrica, atès que molts d'ells sostenen la biga de fusta treballada mitjançant una platina de fosa: és una solució característica del primer període (1850-1860) d'utilització d'aquest tipus de pilars com a element portant. Una gran part dels pilars de fosa – nau de la façana principal, naus de la *Cereria Mas*, nau de l'empresa *Cendra* i nau d'*Hangar*, entre d'altres – foren fabricats per l'empresa *Bonshoms y Lacoma*, una important foneria ubicada al mateix Sant Martí a mitjan segle XIX. Tanmateix, en una de les naus de construcció més primerenca s'han localitzat pilars d'obra amb arcs d'àmplia llum.

En el cas de les naus d'una sola planta, l'estructura de les cobertes és formada a base d'encavallades metàl·liques reblonades, dissenyades per a la formació de la lluern superior. Si bé en alguns casos les cobertes de teula han estat substituïdes per uralita, són nombroses les que encara mostren el perfil original, algunes d'elles amb xemeneies de ceràmica per ventilar les naus.

Hi ha dos tipus d'obertura a les finestres de Can Ricart. Les més característiques són les acabades amb arcs de mig punt, però també n'apareixen d'altres amb una llinda en forma d'arc rebaixat. La repetició d'aquests mòduls reforça encara més el caràcter unitari i programat de les naus industrials de la fàbrica i d'altres edificacions, com la casa del contramestre, actualment cantina, i l'habitatge adossat. A part d'aquest disseny de la pròpia obertura, són destacables les reixes de protecció, els porticons, els elements de protecció solar i les fusteries. Fins i tot en aquelles naus que han sofert modificacions en les seves obertures, la forma original és fàcilment recognoscible en una lectura atenta de la façana.