



Patrimoni

Jornades: El paper dels centres de documentació especialitzats

El Centre de Documentació i Museu Tèxtil de Terrassa

Eulàlia Morral

Directora-gerent del CDMT

Sílvia Saladrigas

Documentalista del CDMT

■ PUNTS DE PARTIDA: EL PATRIMONI TÈXTIL

Per anar als orígens del Centre de Documentació i Museu Tèxtil (CDMT) de Terrassa no cal remuntar-se gaire enrere, ja que se situen a l'any 1946, any en què es va obrir al públic com a col·lecció privada de l'industrial tèxtil Josep Biosca.

El 1953, la col·lecció inicial va ser donada a la ciutat de Terrassa, i l'entitat va ser mantinguda com a museu municipal. Després, als anys seixanta, Ajuntament i la Diputació acordaven ajuntar el patrimoni tèxtil d'ambdues entitats, un fet força remarcable per a l'època i, malauradament, poc freqüent fins i tot ara. Així va néixer el Museu Provincial Tèxtil. A partir del 1981, però, la Diputació n'assumia tota sola la gestió i el finançament, fins que el 1995, novament, les dues corporacions van formar un Consorci, que és el que avui té cura de la

gestió del Centre, ja amb el nom actual.

Mentre la titularitat anava canviant, l'entitat es va recolzar sempre, invariablement, en la custòdia -més que conservació- d'una sèrie de béns importants en si mateixos però inconnexos

entre ells i sense explotar-ne cap altre rendiment que no fos la simple exposició física. Estem parlant de:

- Teixits i indumentària d'arreu del món procedent de col·leccionistes, donacions de particulars i algunes compres institucionals posteriors.
- Mostraris d'empreses adquirits en el curs dels darrers quinze anys.
- Pragmàtiques i documents manuscrits que van ingressar junt amb una de les col·leccions.
- Llibres de temàtica tèxtil procedents del fons Biosca.
- Fotografies de teixits i de les efemèrides del mateix museu.

Teixits i mostraris procedents de col·leccions particulars, donacions i compres formen part del fons de què disposa el Centre de Documentació i Museu Tèxtil de Terrassa.

Malgrat la seva procedència, malgrat l'arbitrarietat de les col·leccions privades, malgrat la irregularitat del seu valor, tots aquests béns, mirats de manera global, podien tenir sentit com a patrimoni representatiu de la cultura tèxtil. El fet que el tèxtil sigui un sector industrial viu ens va fer veure de seguida que els seus professionals podien ser un dels nostres objectius principals com a usuaris d'aquest patrimoni, però que els ho havíem de posar fàcil. Per arribar aquí, calia organitzar d'una manera lògica tot aquest gran potencial informatiu. I això ha estat l'eix d'una reforma total del museu que, en esdevenir



Consorci, va canviar de nom indicant clarament quina era la l'opció escollida.

En realitat, les dinàmiques d'un museu estan més frescades -per desgràcia, en quant a conceptes i innovació s'ha avançat ben poc en el segle xx- i això ha motivat que no ens entretinguéssim excessivament a *pensar* aquest vessant. Vam posar-nos a resoldre els aspectes bàsics i urgents (la conservació-difusió, evidentment amb tot el que comporten) i, en canvi, ens vam abocar més a dotar de continguts l'aspecte de Centre de Documentació.

Portar a la pràctica totes aquestes consideracions no ha estat gens fàcil, per tres motius:

- Dificultat de trobar persones amb una formació prou àmplia i alhora prou profunda (història/art/tècnica i disseny tèxtil + documentació + patrimoni) per formar l'equip de treball.
- Impossibilitat de basar-nos en experiències similars.
- Perquè el mateix usuari (ja sigui dissenyador industrial o estudiant) tampoc té costum de transgredir aquests compartiments acadèmics i generalment no té la visió de conjunt.

Però a poc a poc, i amb el gran avantatge que ha suposat poder disposar de persones amb una formació àmplia, una mentalitat oberta i una gran versatilitat professional, ens hem anat encaminant. També cal dir que sovint hem arribat a teoritzar després de la pràctica, i que a la pràctica ens hi ha portat la intuïció més que no pas una formulació acurada de cada pas. Ara ens adonem de com són de propers els camins de la museologia i de la documentació, i arribem a formular-nos si en realitat no estem donant noms diferents a una mateixa tasca: fer intel·ligible i abastable (útil/utilitzable) la pròpia cultura.

■ ELS FONDS DEL CDMT

El CDMT parteix de dos públics o, si es vol, de dues lectures: la lectura de promoció i difusió de la cultura tèxtil -públic general- i la lectura de punt d'informació i de formació especialitzada -públic professional. En la seva situació actual, el CDMT s'articula com un gran arxiu (el veritable nucli dur del centre) consultable a través de diversos sistemes:



Patrimoni

- Biblioteca-hemeroteca.
- Arxiu fotogràfic.
- Fons tèxtils conservats en reserves i consultables a través de l'Imatex.

La biblioteca conté:

- Fons bibliogràfics antics (inclou fons de pragmàtiques i manuscrits) i actuals.
- Publicacions periòdiques antigues i actuals.
- Material audiovisual.
- Literatura grisa (fullets, tríptics, informes, estudis, etc.).

L'arxiu fotogràfic consta de:

- Fons antic, de positius en blanc i negre, de peces tèxtils del mateix museu i reportatges de la seva història (inauguracions, efemèrides ciutadanes, exposicions, etc.), catalogat el 1994 en sistema convencional (DB4).
- Fons actual, en paper, transparència i diapositiva, que reuneix reportatges d'empreses actives i desaparegudes, peces tèxtils foranes, reportatges d'exposicions i activitats del Centre, i reportatges de fires i certàmens de tèxtil i moda dels anys setanta i vuitanta. Aquesta part s'està catalogant ara.

L'arxiu tèxtil reuneix:

- Teixits preindustrials de la conca Mediterrània, Pròxim Orient, Extrem Orient i Amèrica, des dels inicis de l'era fins al segle XIX; indumentària, complements i accessoris, des del s. XVIII fins avui i paraments litúrgics (és tot el fons antic, procedent de col·leccionistes).
- Mostraris industrials i dissenys originals (adquisició prioritària des del 1987).
- Postes en carta per a teler jacquard.

Els serveis que el Centre ofereix són:

- Consulta i assessorament, ja siguin presencials o remots (correu electrònic o convencional, fax, etc.).
- Consulta telemàtica dels objectes tèxtils, a través de l'Imatex.
- Préstecs.
- Reprografia i fotografia.
- Exposicions.
- Publicacions:
 - periòdiques (butlletí de sumaris /revista DTT),
 - eventuais (catàlegs d'exposicions, monografies, actes).

■ EL MARC CONCEPTUAL: OBJECTIUS I SINGULARITATS

En el moment de definir-nos com a Centre de Documentació no es partia de zero sinó que existien ja uns elements de base: un fons museístic, una biblioteca i un arxiu fotogràfic. Organitzar aquests tres blocs implicava una reelaboració de l'estructura del conjunt per aportar un sistema àgil i coherent en la seva manipulació, fent que els tres sistemes estiguessin relacionats, agrupant-los sota un mateix marc conceptual.

Podem dir que el punt que ens ha servit de referència com a element de cohesió és la idea que tots aquests béns són documents, malgrat les seves diferents característiques formals, o les diferents necessitats de conservació, tractament i exposició. Tots ells tenen les mateixes possibilitats en el moment de crear el discurs explicatiu que volem transmetre i que, en aquest cas, se centra en el valor, l'actualitat i les possibilitats del patrimoni tèxtil.

La nostra especificitat es troba precisament en aquesta voluntat integradora i global. No volem aportar llibres per una part i mostrar peces per l'altra, sinó que tenim la possibilitat d'oferir els dos vessants i creiem que aquesta és la nostra riquesa. Aportar una lectura complementària, en què es potenciï el diàleg entre diferents fonts d'informació, sigui quin sigui el suport, i entenent l'objecte per si mateix com una altra tipologia de document.

Per això calia:

1. Trobar una aplicació informàtica que ens permetés gestionar de forma conjunta, ràpida i segura les dades i les imatges de les nostres peces.
2. Adaptar a un llenguatge informatitzat el contingut i l'estructura de les fitxes aplicant aquest nou model a la documentació que a partir d'ara es generés.
3. Catalogar i informatitzar tot el fons de la biblioteca.
4. Organitzar una base de dades per al fons fotogràfic.

A principis dels anys noranta, el programa per automatitzar les col·leccions que la Generalitat oferia als museus -el DAC- no era prou ajustat als nostres requeriments, bàsicament per la impossibilitat d'incorporar imatge i pel caràcter generalista de les seves fitxes.

En la seva situació actual, el Centre de Documentació s'articula com un gran arxiu consultable per mitjà de diversos sistemes: biblioteca-hemeroteca, arxiu fotogràfic i fons tèxtils conservats.

Es va fer un estudi de mercat per localitzar una aplicació més adequada, i finalment es va optar per la compra d'un programa de gestió de bases de dades (Image Base Pro) que ens donava més possibilitats, perquè treballa amb imatges en alta resolució, d'una forma ràpida i sobretot versàtil. Sobre aquest programa vam fer el nostre propi disseny de fitxa i al mateix temps vam iniciar un llistat de descriptors organitzats de forma jeràrquica agrupats per temes, facilitant així la introducció i posterior recuperació de la informació de cada peça.

La construcció d'aquest *thesaurus* de referència ha estat laboriosa i ha suposat i suposa un treball de recerca continuat per obtenir la màxima exhaustivitat, adequació i coherència en els continguts. Però també tenim molt clar que es tracta de l'element base que vertebrava tot el contingut i el que dóna solidesa al conjunt de la base. Pel seu caràcter altament especialitzat no hem pogut utilitzar com a referent cap altre *thesaurus* similar, ja que en una mateixa fitxa conflueixen elements de definició tècnica, tipus de material, disseny, cronologia, geografia i estil.

La captació de les imatges que incorporem a la base la realitzem amb una càmera digital (Nikon D-1) que possibilita una alta definició i una perfecta visualització en pantalla de les peces, cosa que per a nosaltres és d'importància capital a causa del doble sentit amb què enfoquem la gestió informàtica del fons: per una banda, l'ús propi intern per a les funcions del Centre i, per una altra banda, l'oferta d'ús que plantejgem de cara a l'exterior.

Actualment l'imatex, o banc d'imatges, és accessible de forma lliure a través d'Internet. Aquest era un gran repte, ja que abocar a la xarxa tota la informació documental, incorporant-hi les imatges, implicava una adequació de tot el treball ja fet a les possibilitats, i també limitacions, que la xarxa ofereix. Ha fet falta multipli-

car els idiomes (català, castellà i anglès), modificar l'estructura de les fitxes i fer més intuïtiva la recerca d'informació. De tota manera creiem que era un pas més -necessari- en l'acompliment de l'objectiu de difusió del patrimoni.

L'organització del fons de la biblioteca ha seguit un procés diferent. La majoria dels llibres tenien assignada una signatura però no s'havia elaborat cap catàleg. El conjunt presentava una manca de coherència important i feia palesa la inexistència d'un criteri únic i clar, cosa que provocava una dispersió total del fons que hi havia en aquest espai.

L'accés lliure i directe dels usuaris al contingut de la biblioteca ha estat sempre un dels punts de referència en el seu funcionament. Amb aquesta premissa, hem reorganitzat l'estructura que tenia fins ara, creant grups temàtics o unificant i redefinint els ja existents. Actualment s'està indexant i catalogant de forma informàtica al mateix temps que s'adjudiquen noves signatures a cada llibre.

Quant a l'arxiu fotogràfic, s'estan escanejant les imatges per incorporar-les a una fitxa bàsica de registre. En aquest cas, l'aplicació informàtica utilitzada és el programa Filemaker, que de forma

molt simple permet la gestió del conjunt.

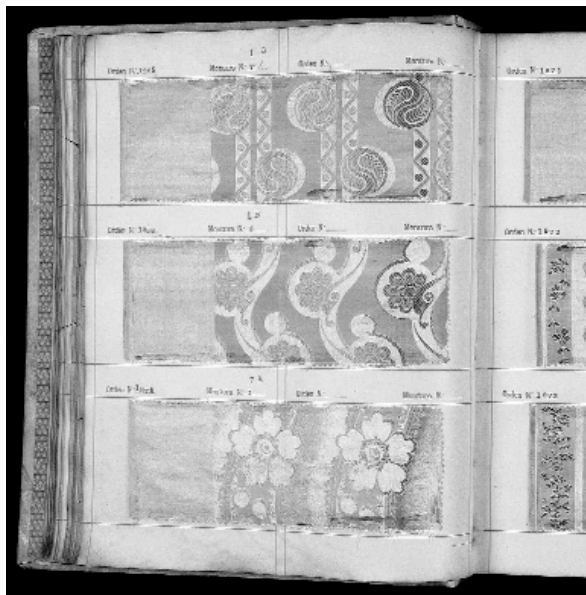
Els nostres **objectius** són, a part dels que per definició s'atribueixen a tot centre de documentació (és a dir, recollir, conservar, analitzar i difondre els seus fons documentals), ser un espai de comunicació i d'intercanvi, que es constitueixi com a punt de referència i trobada, tant per a investigadors com per a professionals del sector, capaç de crear una dinàmica generadora de nous contactes i estudis, establint d'aquesta manera una xarxa permanent, no tan sols d'informació sinó també de relacions personals que possibilitin i potenciïn el treball conjunt i d'intercanvi.





Patrimoni

L'arxiu tèxtil reuneix sobretot teixits preindustrials de la conca mediterrània fins al segle XIX, indumentària i accessoris des del segle XVII fins avui, paraments litúrgics, mostraris industrials i dissenys originals i postes en carta per a telers de jacquard.



■ EXPERIÈNCIA I PERSPECTIVES

Durant els anys en què hem anat desenvolupant i portant a la pràctica el Centre de Documentació, hem anat reorientant i ajustant plantejaments, en part per la lògica correcció de qualsevol procés i en part (una part gens menyspreable) per l'evolució tecnològica i del context.

□ PLANTEJAMENTS

■ De llenguatge: simplificació de missatges -que s'han de poder interpretar correctament quan la relació no és personal sinó telemàtica. Normalització de lèxics, tema especialment difícil en el camp tèxtil per la gran dicotomia existent entre el món del teixit històric i els argots industrials i comercials contemporanis, i ús generalitzat de l'anglès, amb una pèrdua relativa del català. Curiosament, el primer contracte a llarg termini i econòmicament significatiu de serveis de documentació per a la indústria ha vingut del Japó.

■ De drets: el tema cau immediatament damunt la taula quan deixem de parlar dels (pocs) visitants d'una exposició o dels (menys) compradors d'un catàleg i saltem als (molts) consultors d'Internet. Si es tracta de béns de domini públic no hi ha problema, però sí que n'hi ha amb documents d'empreses o models de firma coneguda.

■ De públic: en quantitat i en tipologia. Aviat, els usuaris virtuals superaran els convencionals, amb la diferència que el públic virtual no ho és del museu sinó de la documentació. La web del Centre no és una web de museu (el recorregut per uns espais on hi ha unes obres contextualitzades i integrades en un discurs) sinó una oferta de documents, la qual cosa significa que el que hi navega -i les estadístiques ens diuen que s'hi passa una bona estona i consulta una mitjana de vint documents- és un usuari relativament qualificat.

■ De servei: l'equipament i l'utilitatge que ens ha calgut per poder desenvolupar-nos com a centre de documentació i, sobretot, el nivell de coneixements i aptituds dels recursos humans que s'han reunit al voltant d'aquesta experiència han donat lloc a un *know how* que ens fa útils per a més coses. I, curiosament, és per aquí que estan arribant les primeres col·laboracions amb la indústria

(col·laboracions, no pas «usos per part de»). El que potser mai s'hauria valorat a partir d'un patrimoni cultural, se'ns valora com a dipositaris de tecnologia i de coneixements.

Precisament aquest «valor afegit» de les persones que conformen l'equip, i la mentalitat col·lectiva d'estar al dia i atents a l'evolució del que ens envolta és el que ens pot permetre estar ben posicionats de cara al futur, que no és altre que la capacitat d'adaptació constant a les necessitats i requeriments del sector tèxtil en concret i de la societat en general.

Això contrasta amb la mentalitat dels usuaris, que no sembla que hagi evolucionat al mateix ritme, ja que generalment no aprofiten totes les possibilitats del Centre de Documentació sinó que es limiten a un sol aspecte (llibres, objectes o fotos).

En qualsevol cas, el CDMT és un centre proveïdor d'informació, que podem diferenciar en:

■ Informació objectiva i no interpretativa (la que respon a les consultes de qualsevol tipus).

■ Informació interpretativa, científica i/o de divulgació (la que es transmet a través d'exposicions i publicacions).

Dos blocs que, sens dubte, es continuaran demanant i emetent sobre dos sistemes paral·lels: la relació personal i la telemàtica. Però en qualsevol cas, al capdavall, es recolzarà sempre en un patrimoni, que és el que li dona fiabilitat i prestigi.

Això és el que ens porta de nou a preguntar-nos, un cop engegat el centre de documentació, què fem amb el museu. Però segurament aquesta pregunta no té sentit. És cert que si pensem només en termes de museu sembla evident que el mot acabarà caient del títol de l'entitat: en l'horitzó dels parcs temàtics i els centres d'interpretació, sens dubte un altre nom seria més suggerent. Però el nom no és pas el més important, i en aquest sentit és molt previsible que al costat del desenvolupament de la virtualitat assistim, en un futur no gaire llunyà, a una revalorització de l'original: és la llei del pèndol, lògica i previsible.