

La Santa Espina

VICENTE GARCIA DELGADO

Aquesta embarcació pertany a la molt nombrosa família del llagut, estesa arreu de la Mediterrània amb moltes variants, segons siguin la classe de pesca i les característiques de l'indret on actui.

La *Santa Espina* es digué primerament *Francis* i fou construïda pel mestre d'aixa Colomines, a Banyuls, els anys 1927-1928, aproximadament. El 1975 són adquirides a Saint-Cyprien la *Francis* i la *Fraternité*, que són batejades amb els noms de *Santa Espina* i la *Xarxa*, respectivament; són restaurades per particulars per tal de dedicar-les a la navegació de lleure i aquesta és la llavor originària de l'Associació Vela Llatina de Cotlliure, el president de la qual és Clovis Aloujes, actual propietari de la *Santa Espina*.

Algunes altres embarcacions pertanyents a l'Associació Vela Llatina, o relacionades amb ella, són: el *Moreno*, anteriorment anomenat l'*Ideal*, construïda pel mestre d'aixa Bonafós, l'any 1907, a Banyuls; la *Xarxa* -abans, *Fraternité*- construïda per Colomines, a Banyuls, l'any 1907; *Trouke B*, construïda per Bonafós, a Banyuls, el 1909; *Victor Hugo*, construïda a Banyuls el 1910; *Charle Magne*, de 1948, a Seta; *Libre Penseur*, el 1903 a Banyuls; *Joseph*, de 1930, a Barcarès; *Jean Jacques Rousseau*, el 1912 a Cotlliure, i la *Jean et Marie*, construïda per Bonafós, a Banyuls, i que actualment s'està restaurant i no porta motor.

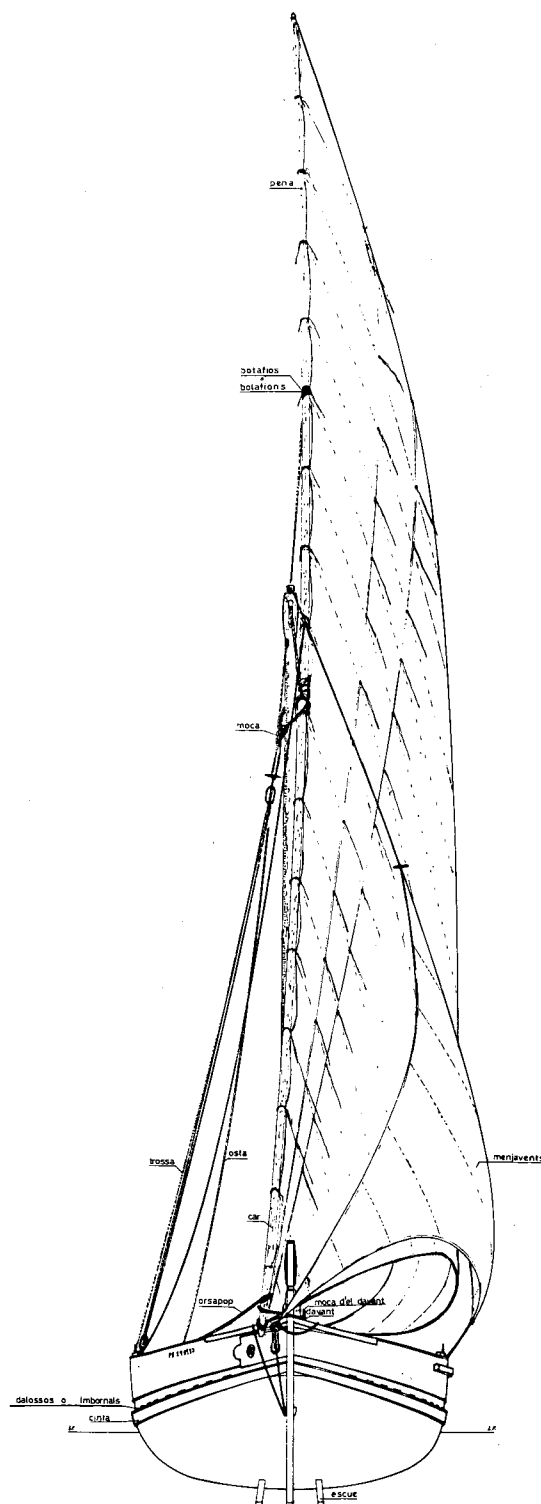
Les embarcacions construïdes a Banyuls tenien fama de tenir unes línies més fines que les de Cotlliure o les del Barcarès.

La *Santa Espina* du matrícula PV-290933, la seva eslora en línia de flotació és de 10 m, una mànega de 3 m i un puntal de 0,8 m (les eslores de les sardinaleres oscil·len entre els 9 i els 11 m).

La *Santa Espina* té actualment una vela amb dues bandes de rissos -*faixes* o *benes*-.

La vela que utilitza està composta d'uns draps de 55 cm d'amplària, cosits verticalment, anomenats *bessos*, que són de

Plànol vèlic.



cotonia –teixit compost de cotó i cànem o lli, segons la qualitat–.

Té igualment dos jocs de flocs o pollacres, amb una superfície de 10 m² per a l'hivern i un altre de 20 m² per a l'estiu.

El botaló té una longitud d'uns 4 m, amb un diàmetre màxim de 10 cm i de 8 cm a la punta, amb una petita politja en aquest extrem.

A la *Santa Espina* la longitud del pal és de 9,40 m, amb uns diàmetre de 22 cm a l'enfognament i de 14,5 cm al coll del calcés, amb una inclinació aproximada de 18 a 20°; i està protegit per una capa d'oli de llinosa –a l'igual que el botaló i l'antena–.

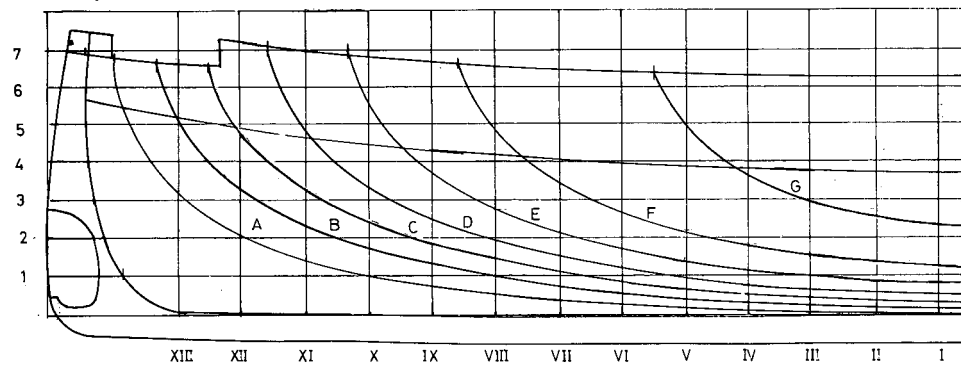
L'antena està constituïda per dues peces anomenades *car* i *pena*, que van lligades l'una amb l'altra per mitjà de les enginyes en una longitud aproximada d'un terç de la llargària total de l'antena, i aquesta part es diu *llama*. El car i la pena tenen dimensions i diàmetres diferents; el car és més curt i de diàmetres més gran que la pena, que és més estilitzada i flexible, a causa del treball que realitza. En el nostre cas, el car té una longitud de 10,31 m i uns diàmetres que oscil·len entre 11 i 8 cm (aquest darrer, a la punta del car); la pena té 11,30 m de llargària i uns diàmetres de 10 a 6 cm (a la punta).

Tot observant-ne el buc, hi veiem una sèrie de característiques (veure la secció transversal) com és la poca curvatura dels escàlems i l'orla, realitzada amb tres taules i sense cap reforç –tret peculiar de Colomines–. La taula d'embornals té una secció inferior a la de les altres dues, que ressalta per l'exterior gràcies a un color que contrasta amb el buc. El gruix de les taules del folre és d'uns 4 cm.

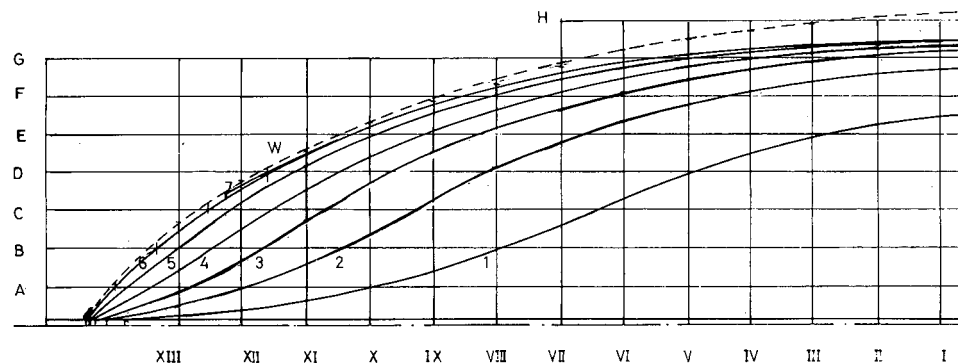
Per la part exterior, el buc porta uns reforços, un d'ells a l'altura del forat del botaló o botafora, en què hi ha la característica estrella de cinc puntes inscrita dins un cercle; aquí està a estribord, encara que, en general, n'hi ha varietat (uns a babord, uns altres a estribord i també a ambdós costats).

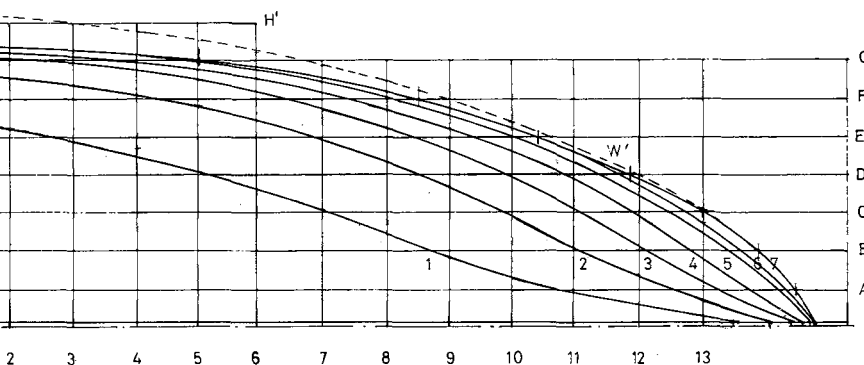
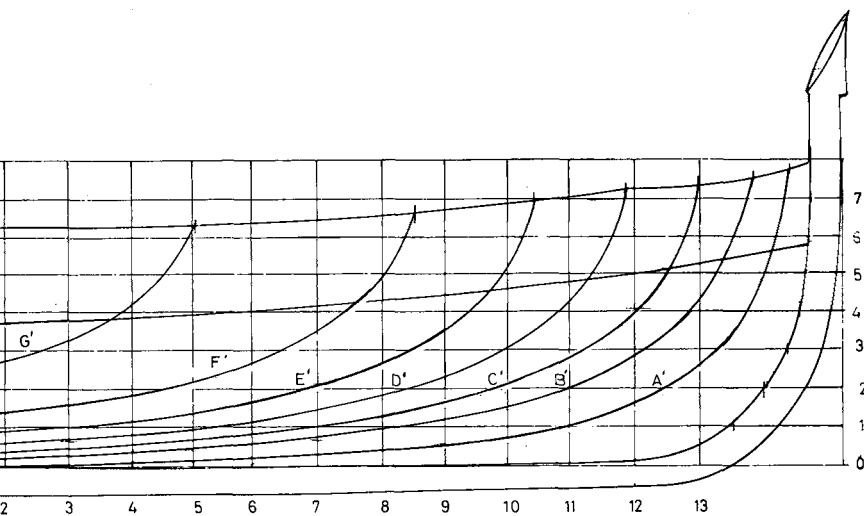
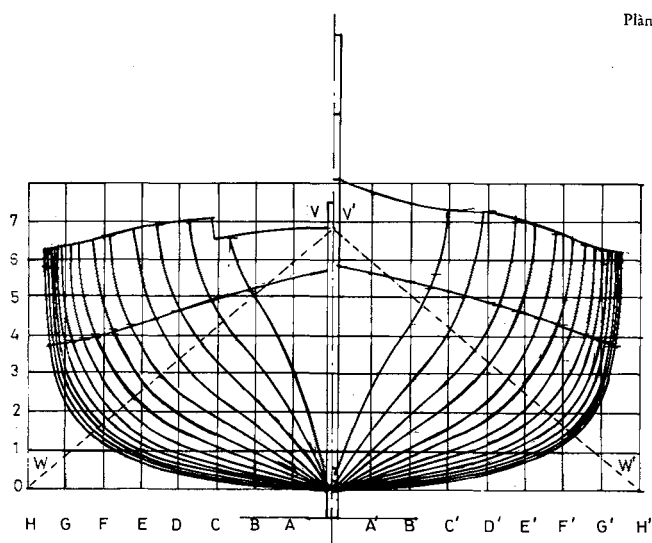
El *bigoti* és de més petites dimensions que

Plànol de formes. Seccions longitudinals.



Plànol de formes. Seccions en planta.





les acostumades a la nostra zona catalana. A popa porta un altre reforçament a l'escollat de popa, anomenat *esclapa*, que està fet d'una sola peça, pels frecs de la xarxa.

Les de la zona de Palavas no solen dur l'escollat de popa a causa del tipus de pesca a la qual es dediquen (la tonyina). Unes altres embarcacions tenen l'escollat de proa i unes altres —com la *Santa Espina*— no el porten, sinó que compten amb un *paramar*, amb una lleugera curvatura que en recorda els orígens i perquè el fregament amb l'antena sigui més suau, per la qual cosa està més reforçat; això es feia, generalment, si també la barca es dedicava a la pesca al bou. Per treure-la de l'aigua, en duu a ambdós costats les *landes*, que són situades cap a proa, aproximadament a la mateixa alçària que la línia de flotació i des de la qual enganxem els aparells necessaris per a fer sortir-ne la barca.

Aquestes *landes*, a les naus que no van amb motor, són situades a popa (vegeu la *Jean et Marie*), ja que abans es treien de l'aigua amb la proa dirigida al mar, preparades per avarar-les.

A proa duu el taquet o *escalero* (a la roda) per tal d'ajudar, com a punt de suport, a pujar l'embarcació i per maniobrar la pollastra o menjavents.

Pel que fa al timó, en té dos jocs, un per quan porta motor —més curt, amb la qual cosa es pot apropar més a la costa— i un altre per quan va amb vela —d'un més gran calat, per compensar la deriva quan hom navega d'aquesta manera—, la missió dels quals és treballar a manera d'orsa. El timó el maniobrem per mitjà de l'arjau. A la punta de l'agullot, hi té fermat un *cordino* a tall de guia per quan en canviem el timó.

Els remen tenen una longitud de 4,06 m i la pala un màxim de 14 cm d'ample; quant a la coberta, en té la característica corba per tal de facilitar el ràpid buidat de l'aigua embarcada —a través dels embornals—.

Duu tres escotilles: una a proa, anomenada «forat de proa» o *escotillo*, coberta per un *curter* o *panneau* d'unes dimensions de 70 × 90 cm; més cap a popa, està la *banyera*, d'una

