

FRANÇA



PROVINCIA DE
BARCELONA

PLANOL GENERAL... ESCALA 1:200.000.

Introducció

1. Intenció

Sempre és difícil afrontar el tema de l'Arquitectura popular i més encara dins del marc d'una guia volgudament limitada i sobre un territori que, com el de les comarques gironines, conté un patrimoni arquitectònic popular tan nombrós com magnífic.

Conscients que tota selecció pot representar una contribució involuntària a possibles processos de folklorització o de mitificació dels edificis triats, voldriem que aquest recull fos entès com una àmplia exposició del fet cultural-arquitectònic, que identifiquem més com un procés, que com un conjunt de resultats formals.

Ens interessa, bàsicament, la resposta que la collectivitat dona a determinades condicions geogràfiques i econòmiques mitjançant l'arquitectura vernacle i també els processos de formalització arrelats en els basaments de l'estructura social i econòmica del nostre país.

Veiem, però, que l'arquitectura vernacle, basada en l'acumulació d'experiències, verificació de models i decantació lenta de formes realitzades amb tècniques i materials tradicionals, ha sofert un trencament en el seu procés d'evolució. Les condicions històriques d'anormalitat cultural que s'han succeït i l'actual evolució dels mitjans constructius, de transport i sobretot, de comunicació cultural, fan que l'arquitectura anònima estigui en un terme difícil, mig entre l'evolució i la desaparició.

Per això, aquesta guia no pretén la recopilació d'unes «obres mestres», com correspondria a un treball similar sobre l'arquitectura culta, sinó que s'enfoca vers l'exposició del fet cultural i arquitectònic a través del seu propi mètode generatiu.

Es proposa un ampli ventall d'edificis, des dels més antics als més actuals i des dels més modestos als de més complexitat. S'inclouen espais collectius generats per l'evolució urbana i arquitectures de la sobreposició, de l'espontaneïtat i del «collage», afi de donar aquesta visió processal amb la major aproximació possible i oferir una imatge diferent de l'arquitectura popular que es pugui contraposar a les restauracions asèptiques o a les intervencions folkloritzants habituals.

2. L'àmbit arquitectònic

L'ambigüitat del qualificatiu «popular» aplicat a l'arquitectura, ens obliga a fer unes acotacions prèvies que expliquin, si més no, el camp que es pretén cobrir amb la limitada selecció d'exemples que les característiques de la guia demanaven.

Sense intentar formular cap definició, hem considerat que l'arquitectura popular implica, més que l'anonimat dels autors de l'obra, o el procés la preponderància de l'ús i la construcció sobre l'acte de creació formal, és a dir: es basa en processos de disseny implícits o continuats en el temps que, si bé no exclouen l'acte formalitzador, el limiten a la matisació d'elements ja codificats.

Des de les vivendes rurals, fruits d'un procés de decantació de segles, fins a la intervenció «naïf» o l'arquitectura del «bricolage», s'obre un ventall quasi il·limitat de resultats arquitectònics que, sens dubte, aporten elements per a la comprensió global del fenomen:

Per a aquesta guia s'han seleccionat bàsicament:

- 1) Arquitectures del territori, és a dir, elements artificials que requalifiquen l'espai natural en funció d'un determinat ús agrícola, ramader, miner, etc. Són les feixes (1), eroles, marges, tanques, pedreguers, ponts, (2), rampes, escales, fonts i d'altres actuacions similars.

- 2) Arquitectura tradicional mínima. Inclou edificacions d'escassa dimensió i d'ús generalment temporal amb vinculacions al conreu, la pesca o la ramaderia. Les barraques de vinya, les «botigues» per barques o els corrals aïllats, en poden ésser un exemple. Per la seva marginalitat respecte als processos simbòlics, aquestes edificacions mantenen una gran fidelitat a les tipologies bàsiques, malgrat el transcurs del temps, i permeten descobrir les arrels de molts processos constructius.



1



2



Barraca de vinya a l'Alt Empordà

- 3) Arquitectura tradicional de l'habitable. És, sens dubte, la més important i la de més complexitat. A partir d'una hipòtesi de constants zonals, intentem l'exemplificació dels tipus característics. Trobem estatges des del segle X fins a l'actualitat, generalment amb persistents substitucions d'elements. La majoria corresponen a obres dels segles XV al XIX.

L'arquitectura dels habitacles, aïllats o formant conjunt amb els elements annexes, cal entendre-la a partir de dos processos simultanis en el temps: la pervivència i decantació successiva dels processos constructius tradicionals i les aportacions provinents de l'arquitectura culta o d'altres arquitectures vernacles. (fotos A i B).

Aquestes incidències actuen també a dos nivells: per substitució d'elements arquitectònics anteriors o per addició d'obra nova.

Cal pensar que la mateixa dialèctica, que a l'arquitectura culta s'estableix a l'acte projectual, es troba, en la popular, als processos correctors de la pràctica constructiva continuada.

Amb aquest esperit, incorporem a la guia, fonamentalment, els elements que considerem prototípics de les diferents zones, evitant, encara que no sempre, la singularitat arquitectònica.



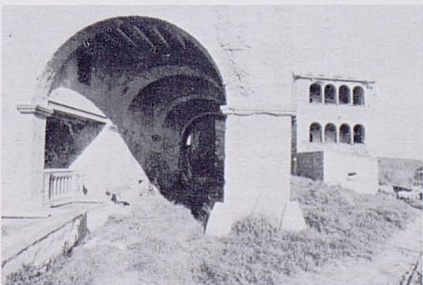
Habitacles tradicionals a La Vajol



Conjunt d'estatges - Beget

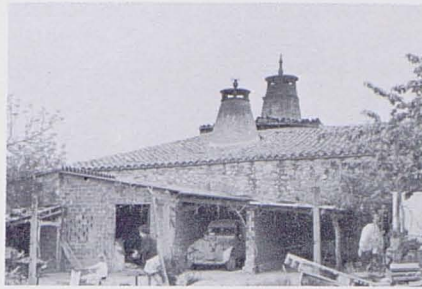


A



B

- 4) Arquitectura tradicional especialitzada, és a dir: edificacions amb objectiu primari no residencial, vinculades a oficis diferents que utilitzen els mateixos processos constructius de l'habitable, però que generen formes diferents per la seva singularitat d'ús, com són les cabanyes, els molins, les terrisseries, etc.



Terrisseria - Breda

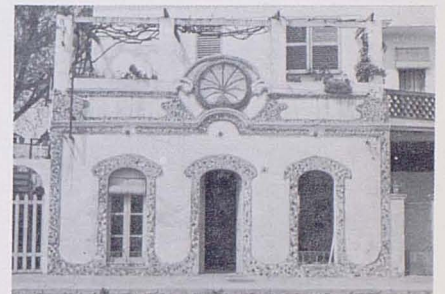


La Farga d'Anglès

- 5) Intervencions complementàries. Podem englobar en aquest punt unes determinades obres incloses a la guia que corresponen als processos d'ornamentació que han estat sobreposats als estatges (C). Entenem que els elements ornamentals, tot i que, en general, recents, participen de la mateixa lògica generativa dels processos estrictament edificatoris i, per tant, poden ser importants per a la comprensió de la imatge global (D).



Mas a Vilopriu C



Habitacle Palamós. D

L'arquitectura anomenada culta o històrica, des dels monuments megalítics i civilitzacions antigues fins a l'actualitat, no tenen entrada en aquesta guia per raons disciplinàries òbvies, tot i que molts processos i resultats podrien haver-se inclòs en els pressupòsits que hem formulat. S'han eludit, per tant, les fortificacions, esglésies, convents, castells, cases senyoriales, etc. menys en algun cas en què la intervenció popular ha alterat radicalment els espais originaris en sobreposar-hi un nou destí o una nova imatge. Deixem també fora del recull els processos arquitectònics populars contemporanis, és a dir, les architectures mimètiques de models tradicionals, les composicions espontànies («naïf») amb materials convencionals, l'arquitectura del «bricolage» o l'arquitectura espontània urbana, que no utilitza bàsicament materials tradicionals, sinó deixalles de materials industrials, xapes metàl·liques, bidons, etc., que només són analitzables dins d'un context metodològic sorgit de la seva peculiaritat. S'inclou algun exemple de l'arquitectura dels mestres de cases anònims del segle passat. No es considera, però, l'actual arquitectura «d'urbanització», tot i presentant un grau d'indiferenciació elevat i essent, en certa manera, processos populars, ja que una anàlisi rigorosa ens portaria, més que a l'abstracció de tipologies, a la detecció de sèries de models.

Una atenció especial requereix el tema dels masos o masies com a element característic, dins l'arquitectura popular. El mas, és més que la seva arquitectura. Representa un tipus patrimonial de l'ús de la terra, i una organització de la producció que, formalitzada en l'habitable, ha dibuixat la imatge de la Catalunya rural.



Aquesta entitat jurídic-territorial-arquitectònica té una presència constant en l'àrea de la guia que, per desenrotllar-se dins de la Catalunya vella, queda inclosa dins l'àmbit de màxima difusió del mas.

En aquest punt, hem d'aclarir que la guia no pretén pas incidir en les tradicionals i grans pairalies catalanes, tema ja acuradament tractat per Camps i Arboix, ni pretén establir classificacions, com al treball antològic de l'arquitecte Danés sobre Vall del Bac, de Castellar i Vall de Bianya. La intenció ha estat, simplement, un intent d'aïllar els tipus arquitectònics en cada context geogràfic. Per a la identificació tipològica s'accepta la del treball esmentat (Danés), introduint-hi dos factors de matisació: l'organització dels estatges complementaris respecte a l'espai exterior i els sistemes estructurals de les ampliacions o dels cossos afegits al mas originari. Cal entendre cada mas recollit com un tipus repetit amb escreix a la zona, amb una independència total de la seva dimensió, riquesa o qualitat de construcció, que pretén, en certa manera, exemplificar el tipus més reiterat dins de l'entorn i aclarir els seus factors diferencials respecte a d'altres zones.

Hem considerat especialment important la inclusió, en aquesta guia, d'exemples prototípics de l'organització de l'edificació. Creiem que l'aproximació al fenomen de l'arquitectura popular no es pot fer sense tenir en compte les interaccions entre els diferents habitatges i les característiques dels processos d'agrupació d'aquests habitatges.

En un intent d'il·lustrar aquesta idea s'han incorporat, a més de la casa rural aïllada:

- a) Petits conjunts rurals que il·lustren l'articulació bàsica que hom acostuma a establir entre diverses edificacions aïllades, generalment vinculades a una església o casa senyorial (Vall de Bianya) i menys sovint a un riu o camí (Vila-sacra).



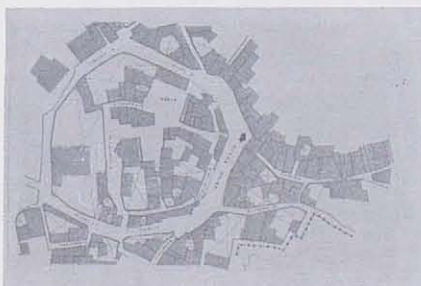
Vila-sacra

- b) Pobles i veïnats. S'introdueixen a nivell global quan generen una imatge unitària o presenten interès per la textura urbana en relació amb el paisatge (D). Alguns són il·lustrats amb la planta de la població per ajudar a la comprensió dels processos de creixement o per suggerir itineraris determinats.

L'origen medieval de molts nuclis urbans de l'àmbit de la guia i el manteniment en el temps del mateix esquema, fan especialment interessants la il·lustració de les zones de transició generades per l'enderroc dels elements de fortificació. Ullastret pot ser-ne un exemple (E).



D



Ullastret - Casc antic E

- c) Espais urbans singulars; tant els generats de manera preconcebuda, com els que han resultat espontàniament del procés edificatori (F i G). Hi ha carrers o places que tenen en conjunt un interès molt superior al de les edificacions que els contornen. Els elements d'urbanització, arbres, paviments, escales, actuen en aquests casos d'una manera típicament arquitectònica i poden qualificar l'espai urbà amb tanta potència com els estatges. A títol d'exemple, podem citar la plaça de Madremanya (H).



F



G



Madremanya H

- d) Sectors del teixit urbà, és a dir, grups d'habitaclles al llarg d'un carrer o plaça que, per repetició tipològica o per homogeneïtat de textura, configuren una imatge específica del lloc (I), (J).



I



J

3. L'àmbit geogràfic

L'organització territorial de la guia, pretén respectar, en primer lloc, l'organització comarcal de les terres que hi són incloses. Les comarques històriques, llevat de petites zones de transició, comporten unes vinculacions territorials i humanes que es reflecteixen a l'arquitectura popular. Una primera anàlisi de tipus porta, però, a la necessitat d'establir una organització zonal, que almenys a nivell d'hipòtesi permeti una primera ordenació. Les zones que es proposen, no pretenen res més que instrumentar un procés de clarificació geogràfica basat en temes arquitectònics. L'organització municipal s'utilitza de manera subsidiària, ja que els processos arquitectònics no es vinculen a les entitats administratives, però sí als mitjans de comunicació.

L'organització de la guia per fitxes, cosa que afavoreix evidentment la descripció, té un ordre geogràfic implícit en la seva disposició, que crea uns certs itineraris en cada un dels sectors. Així mateix les fitxes zonals emmarquen el context general, on es localitza cada tipus d'arquitectura en relació amb el seu entorn geo-històric.

Finalment hem tingut molt en compte la facilitat d'accés, mitjançant un vehicle, a les obres ressenyades, de manera que ha estat un factor determinant a l'hora de concretar la selecció.

**Maria Assumpció Alonso de Medina i Alberich -
Benet Cervera i Flotats**

Abril, 1977