

## EDIFICIO DE LA FACULTAD DE CIENCIAS POLITICAS, ECONOMICAS Y COMERCIALES DE BARCELONA

G. Giráldez, P. López Iñigo y J. Subías, arquitectos

El edificio destinado a Facultad de Ciencias Políticas, Económicas y Comerciales de Barcelona, está enclavado en el Núcleo Universitario, sobre la Avda. del Generalísimo Franco, entre las calles de Alfambra y Rioja.

Se ha concebido partiendo de un orden modular complejo y con una clara dominante horizontal. Un módulo dominante de  $6 \times 6$  metros ha servido perfectamente para las necesidades espaciales del vestíbulo, Decanato, áreas de relación y circulaciones. Se construye así la osatura de la composición; de ella se diferencian los siguientes órganos vitales, de módulo  $2,6 \times 12$  m. o de  $2,6 \times 15$  m. en aulas y biblioteca, y de  $2,6 \times 9$  m. en seminarios. Módulos rítmicos que permiten la unidad constructiva y diferenciados por patios abiertos, excepto el de Seminarios que por crecer en altura ha sido conveniente cerrar. Queda un solo cuerpo de estructura y expresión singular: la Sala de Actos.

Los materiales elegidos para la construcción de este edificio han sido, en lo que se refiere a la estructura, el hierro laminado en

los elementos verticales de soporte y el hormigón armado en los horizontales. Dada esta heterogeneidad de materiales, las jácenas se han duplicado con lo cual se posibilita un ensamblaje correcto con los pies derechos metálicos sin interrumpir éstos en las intersecciones con los techos. Además ello ha sido útil para cubrir las luces, necesariamente importantes, de aulas y seminarios, según el programa actual y que, por añadidura, es flexible en previsión de posibles modificaciones. Los forjados están constituidos a base de viguetas semiprefabricadas de hormigón armado.

La exhibición de esta estructura se ha utilizado como vehículo expresivo de la arquitectura de este edificio, confiando al hormigón armado de jácenas y cornisas de remate de cubiertas, gran parte de la estética del conjunto. Los pies derechos se dejan también vistos y, en todo caso, recubiertos con la adecuada protección de pintura.

Otro elemento constructivo sumamente visible es una gran celosía que aparece en las fachadas Este y Oeste del cuerpo donde se alojan los Seminarios, así como en el de Auditorium o Aula Magna. También esta celosía ha sido construida de hormigón armado aunque, a diferencia del anterior, en él se ha empleado cemento blanco. Los cerramientos de las fachadas Norte y Sur del cuerpo de Seminarios, con un gran predominio del macizo, están formados por una

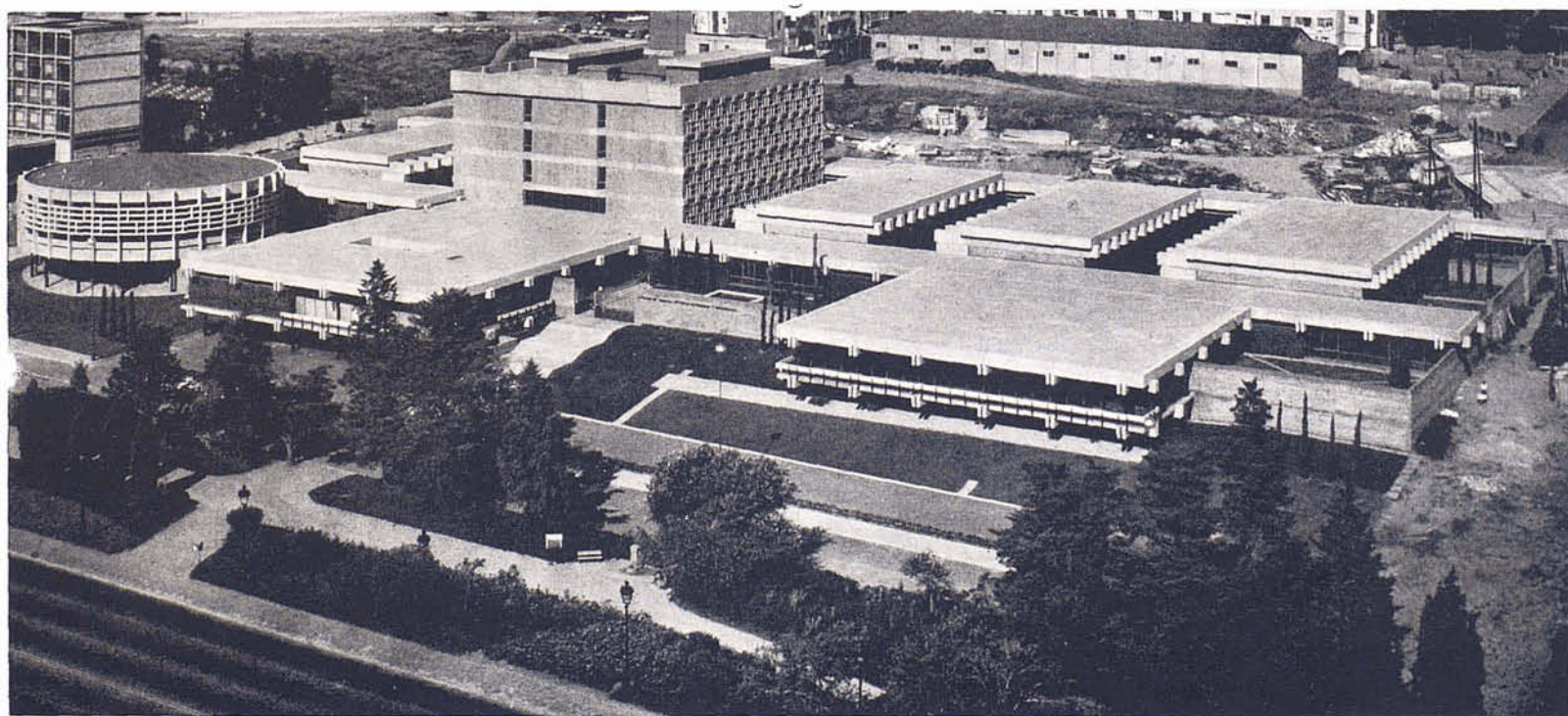
sucesión de paneles prefabricados de hormigón armado, en cuya cara visible se han acumulado áridos escogidos de canto redado, los cuales se han hecho aparecer mediante el lavado al ácido de la superficie.

Los restantes cerramientos opacos en todo el edificio son de fábrica de ladrillo, la mayor parte de las veces dejado visto con un aparejo en el que se intercalan franjas de sardinel y en ocasiones revestido de piezas de gres industrial de  $20 \times 20$  cms. de color castaño oscuro.

Los cerramientos transparentes son de carpintería metálica formada mediante un armazón de tubo rectangular de hierro con junquillos y elementos practicables de aluminio.

Interiormente se utilizan profusamente los mismos materiales indicados, introduciendo únicamente revestimientos alistonados de madera en los paramentos divisorios de las piezas más nobles, así como en algunos cielos rasos. Los pavimentos son de terrazo pulido «in situ» excepto en el Aula Magna, donde se ha utilizado goma. En los techos, casi siempre se ha dejado el forjado visto, simplemente pintado con pintura especial anti-sonora.

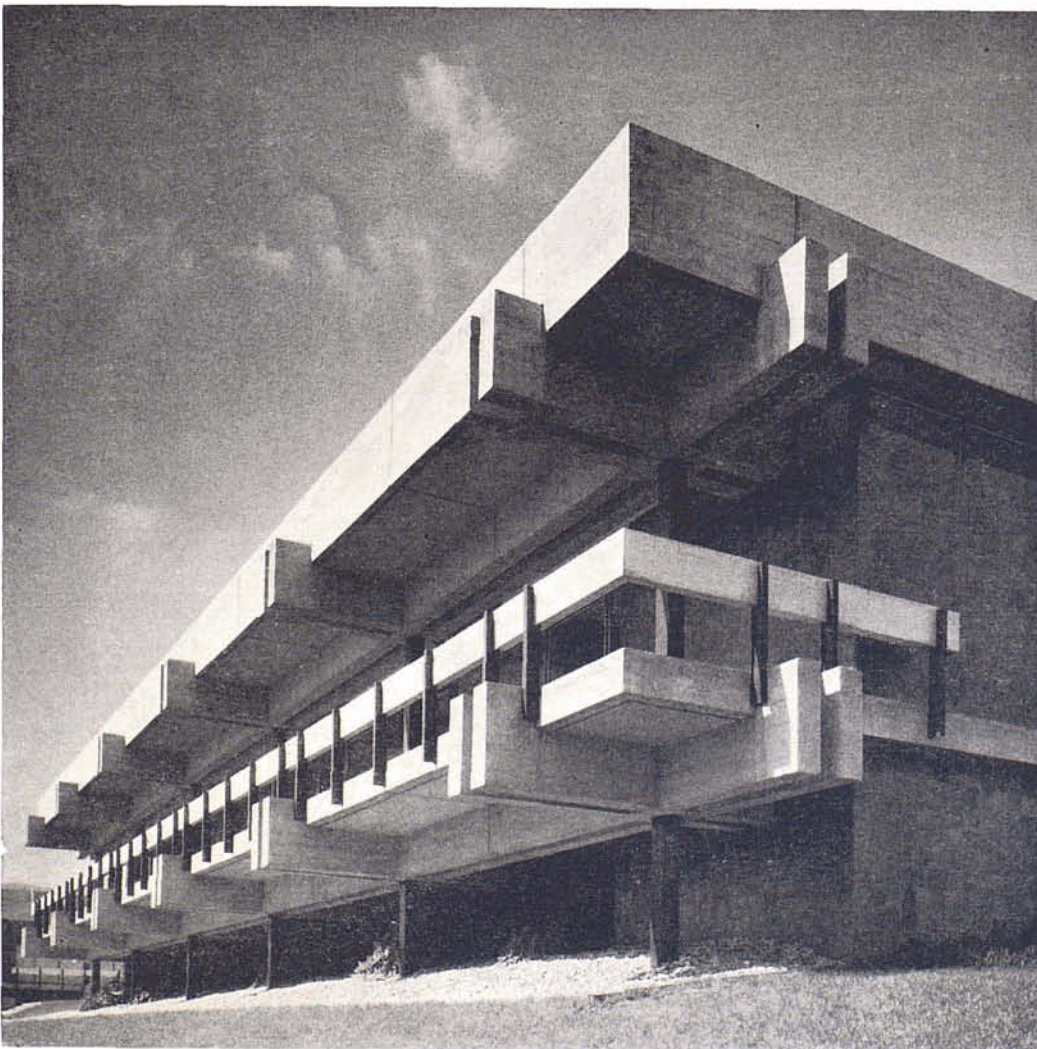
El esquema funcional del edificio se basa en una idea fundamental, la del recinto cerrado, casi amurallado, por una pared que lo rodea completamente y que sólo es sobremontada por los cuerpos de edificio



El orden modular, diferenciante y rítmico, así como la clara dominante horizontal aparecen evidentes.



El hermetismo del volumen cerrado con la gran celosía de hormigón armado, contrasta con la serenidad y transparencia de los espacios exteriores.



Las jácenas duplicadas permiten el correcto ensamblaje con los pies derechos.

correspondientes al bar, al Aula Magna y a los despachos del Decanato.

Dentro de este recinto se agrupan las diversas dependencias en zonas funcionalmente diferenciadas alrededor del esquema circulatorio. Esta se basa en un eje principal, recorrido por un corredor de anchura generosa, junto al que se yuxtaponen los vestíbulos: el principal de entrada, el de Administración y el del Bar. Del mismo corredor parten los ramales secundarios que conducen a las aulas y Biblioteca, flanqueadas por patios, y se recogen por otro corredor de menor importancia junto a la alineación posterior. Con ello se consigue una conexión completa de tipo cíclico entre las distintas zonas, en especial, entre las aulas y los seminarios, a pesar de la topografía del solar que ha obligado a disponer diferentes niveles en cada cuerpo.

Las aulas están colocadas en peine, en la parte posterior del solar, con patio entre aula y aula; así cada una se abre a un jardín, sin vistas a la urbanización circundante, que tiene poco interés. Los pasillos de acceso a las aulas conducen al eje circulatorio principal y directamente a los lugares de relación y bar.

Las aulas de cursos superiores están en el nivel superior de la planta baja del cuerpo que aloja los seminarios; están así a media altura sobre las aulas grandes y conectadas inmediatamente por el pasillo posterior, y con el pasillo principal a través de un tramo de la escalera general del cuerpo de Seminarios. El nivel inferior de aquella planta baja se une directamente con el vestíbulo general y alberga la conserjería, la secretaría, las oficinas de la Facultad, el local del S.E.U. y en el fondo una gran sala destinada a exámenes escritos.

Los Seminarios se agrupan en un cuerpo de dos alas alrededor de un patio central y consta de tres niveles de altura para aislar este patio de las zonas de bullicio de la Facultad.

En posición análoga a las aulas, pero al Oeste del cuerpo de Seminarios, se encuentra la Biblioteca con su depósito de libros bajo la sala de lectura.

En la parte anterior del eje circulatorio principal, el vestíbulo general, al cual se llega lateralmente desde la Avenida del Generalísimo Franco, da paso al Decanato y Sala de Profesores, situados junto a la Avenida. Además los Profesores tienen acceso directo desde su aparcamiento situado debajo del propio Decanato, por una escalera junto al patio.

Por su lado Oeste, el vestíbulo general se abre directamente a una amplia zona de descanso que cumple la función de «foyer» del Auditorium, a través de la cual se alcanza la escalera que conduce al mismo. Este adopta una planta circular que trasciende al exterior formando un cuerpo cilíndrico cubierto con cúpula de casquete esférico, el cual queda relativamente desgajado de la masa general del edificio y comprende dos alturas: la primera, constituye el patio de butacas y la segunda, anular, se dedica a galería ocasionalmente utilizable como anfiteatro. Estas dos plantas están enlazadas, además, con la zona de descanso antes descrita, que se halla bajo la sala, mediante un ascensor que conduce al estrado del Auditorium.

También en la parte anterior del corredor principal se dispone el área de relación o

zona de estar de los alumnos, conectada inmediatamente con el bar. Desde ella se tiene acceso al grupo principal de sanitarios sito en el sótano debajo de las aulas de gran tamaño.

En el extremo Oeste del eje circulatorio

principal y junto a la Biblioteca y al patio del Aula Magna, está instalada la Capilla. Así preside la zona noble del edificio y queda, a la vez, suficientemente alejada del área de bullicio. Su cierre consiste en dos grandes puertas giratorias que permiten, en un

momento dado, incorporar la Capilla al ambiente del corredor principal facilitando en tal caso la celebración de ceremonias con numerosa asistencia.

A continuación se expone el cálculo de índice general del edificio.

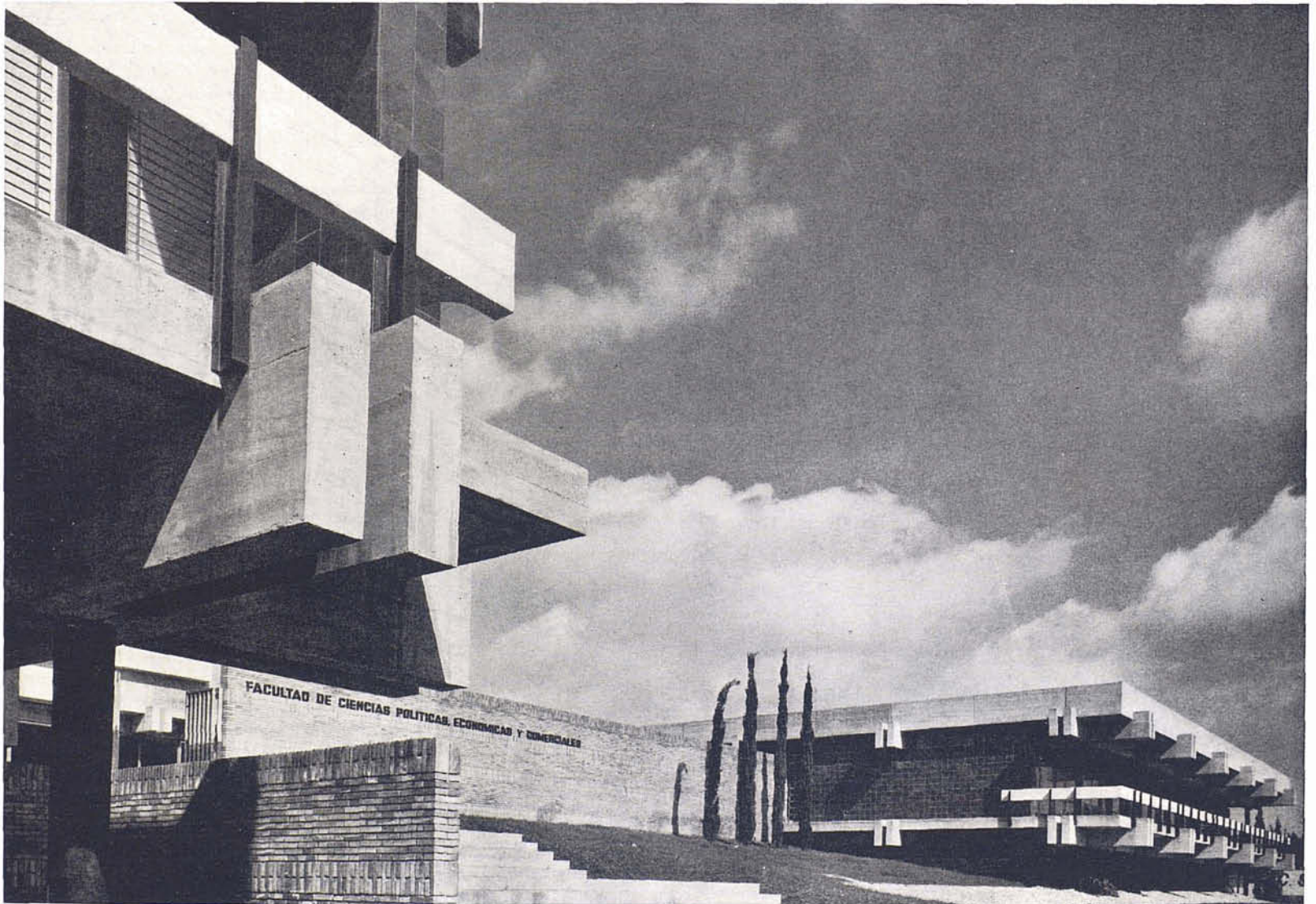
#### ALUMNOS POSIBLES

2 aulas de 275 alumnos . . . . .	550 alumnos
2 aulas de 195 alumnos . . . . .	390 alumnos
2 aulas de 114 alumnos . . . . .	228 alumnos
6 aulas de 100 alumnos . . . . .	600 alumnos
2 aulas especiales de 100 alumnos . . . . .	200 alumnos
Total . . . . .	1968 alumnos

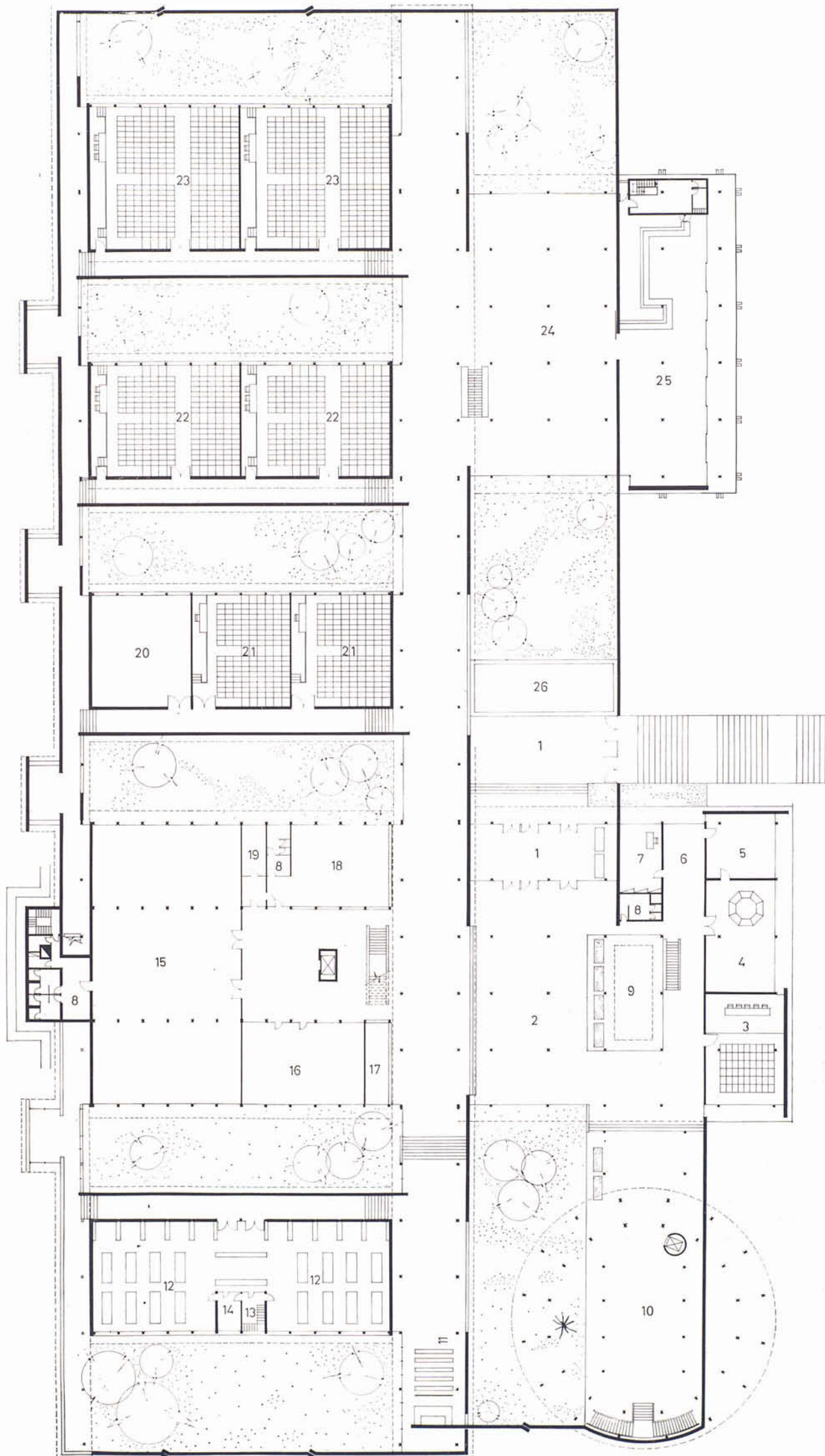
#### SUPERFICIE CONSTRUIDA

Sótano (pórtico Decanato, calefacción, depósito de libros, aseos generales) . . . . .	2.334,12 m <sup>2</sup>
Planta baja (Decanato, vestíbulo general, Aula Magna, Seminarios, Biblioteca, aulas, estancia-bar, pasillos) . . . . .	7.668,12 m <sup>2</sup>
Primer piso (aulas de cursos superiores, Aula Magna) . . . . .	1.756,92 m <sup>2</sup>
Segundo piso (Seminarios, anfiteatro del Aula Magna) . . . . .	1.340,39 m <sup>2</sup>
Tercer piso (Seminarios) . . . . .	972,48 m <sup>2</sup>
Cuarto piso (Seminarios y aulas especiales) . . . . .	972,48 m <sup>2</sup>
Porterías y trastero . . . . .	203,88 m <sup>2</sup>
Total superficie . . . . .	15.248,39 m <sup>2</sup>

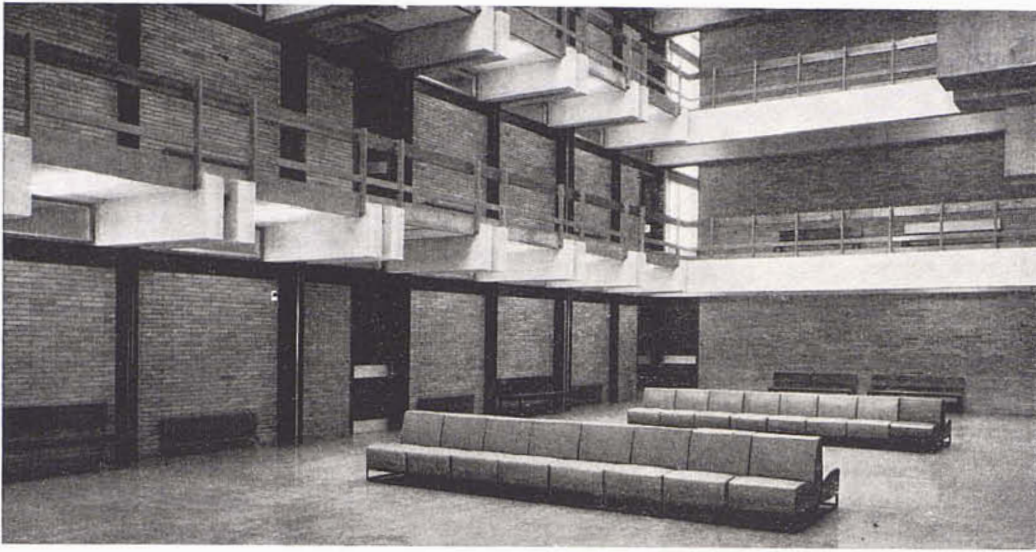
En consecuencia el índice de superficie construida por alumno será de:  $15.248,39/1968 = 7,74 \text{ m}^2/\text{alumno}$ .



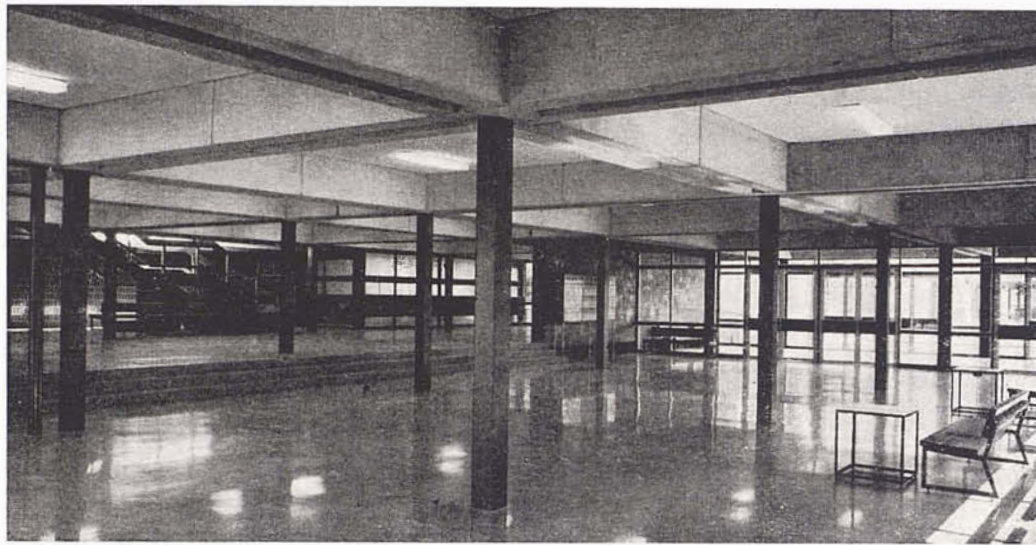
La exhibición de la estructura se ha utilizado como vehículo expresivo de la arquitectura.



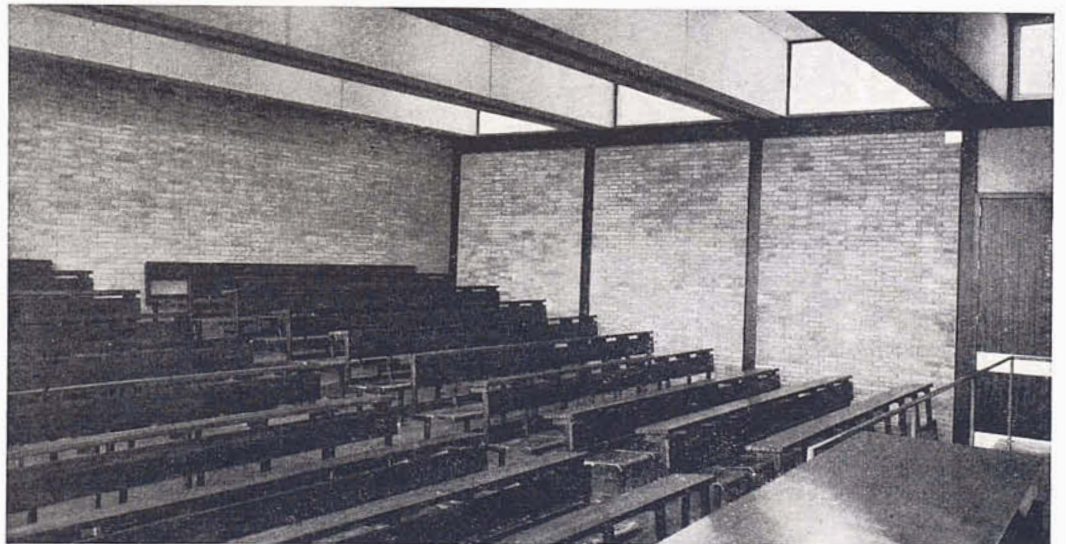
- 1. — Entrada
- 2. — Vestíbulo
- 3. — Salón de grados
- 4. — Sala de profesores
- 5. — Sala de recepciones
- 6. — Sala de espera
- 7. — Decano
- 8. — Aseos
- 9. — Patio
- 10. — Vestíbulo Aula Magna
- 11. — Capilla
- 12. — Biblioteca
- 13. — Bibliotecaria
- 14. — Despacho
- 15. — Aula Exámenes Escritos
- 16. — Locales para el Sindicato Universitario
- 17. — Conserjería
- 18. — Secretaría
- 19. — Secretario
- 20. — Sala de máquinas de calcular
- 21. — Aula de 144 alumnos
- 22. — Aula de 195 alumnos
- 23. — Aula de 273 alumnos
- 24. — Sala de estar de alumnos
- 25. — Estar-Bar
- 26. — Estanque



En la sala de espera el cambio de escala ambiental se destaca fuertemente.



Las jácenas duplicadas enriquecen el ritmo del techo del gran vestíbulo.



En ocasiones el revestido es en piezas de gres industrial, con alistonados de madera en los paramentos divisorios de las piezas más nobles.



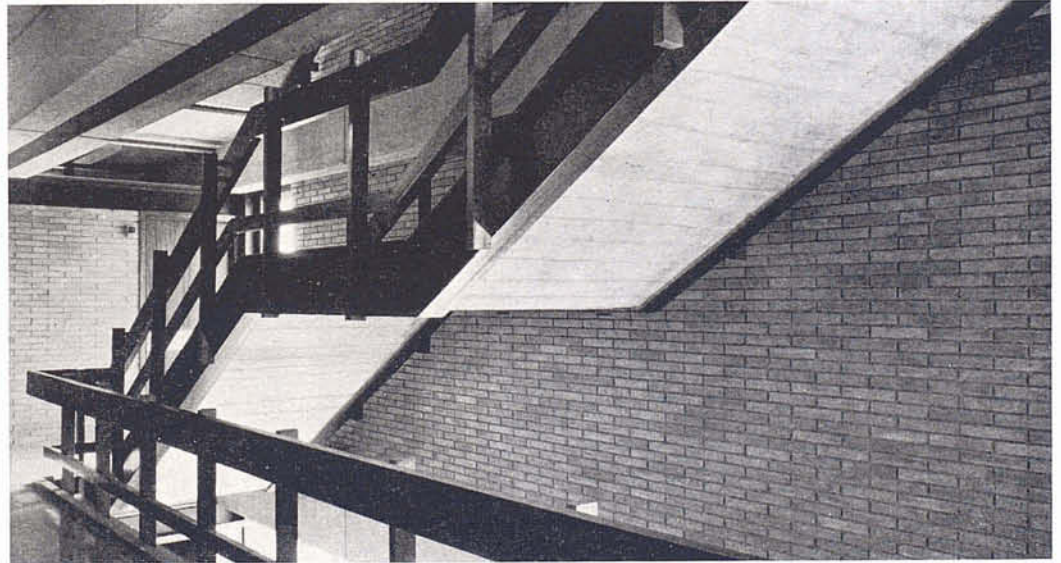
El cerramiento opaco de las aulas es de fábrica de ladrillo visto, como en la casi totalidad de la edificación.



El aparejo del muro exterior prolongado en el interior del Bar crea dentro de su intimidad una agradable sensación de integración con el ambiente exterior.



La iluminación natural queda tamizada en un logrado ritmo por las jácenas, que se refleja a su vez en la disposición del mobiliario.



La estructura metálica de zancas y barandilla acusada en su tratamiento y dimensiones, confirma la sinceridad de planteamiento de todo el proyecto.



La capilla, ubicada en un extremo del eje longitudinal de la planta, ofrece inmediatas posibilidades de ampliación interior y exteriormente.