

## LA COVA D'EN JAUME ORAT (Parròquia d'Albarca, Sant Antoni, Eivissa).

per Miquel TRIAS  
de l'Speleo Club Mallorca

### Résumé

Cet article traite d'une carverne du Nord de l'île d'Eivissa.

Les aspects les plus importants qu'elle présente sont les suivants:

- Un conduit d'écoulement, forme qui paradoxalement était presque inédite jusqu'à présent à Eivissa.
- Un niveau de corrosion qui affecte une grande salle.
- La présence de sédiments contenant des ossements d'oiseaux et des coquilles d'escargots qui apportent d'intéressantes données paléogéographiques.
- Les vestiges d'importants fouilles à la recherche de trésors légendaires.

### Abstract

This study deals with a cavern in the North of the island of Eivissa.

The most important features are:

- A streamway passage, feature being paradoxically almost unseen in Eivissa.
- A corrosion level notch on the whole walls of a great room.
- A cave deposit with snail shells and bird bones giving an interesting paleogeographical deduction.
- Traces of very important diggings in search of legendary treasures.

## Introducció

En el passat nombre d'aquesta mateixa publicació (TRIAS, 82) en el capítol dedicat a la Cova des Llibrells (anomenada allà incorrectament des LIBRELLS) se citava una infructuosa cercada de la Cova d'En Jaume Orat. En una visita posterior, pel gener del 83, dins la campanya subvencionada pel Consell d'Eivissa, poguérem localitzar la cova darrerament citada, situada bastant més avall del que abans havíem cercat. Publicam ara aquesta nota tant per l'interés intrínsec de la cavitat, especialment en l'aspecte històric, com per esser una cavitat repetidament citada a la bibliografia, mereixedora d'un estudi una mica més acurat.

## Antecedents històrics

MARÍ CARDONA (1974) ens documenta detalladament sobre les activitats dels qui cregueren

que la Cova d'En Jaume Orat contenia un fabulós tresor, creguent-ho fins al punt de deixar-hi un munt de jornals picant i moguent terra, durant quasi un any. Aquesta història comença amb la venguda de Sebastià Belloto, sicilià, qui devers el 1660 s'entregà a Eivissa i ben prest se feu una sòlida fama com a cercador d'aigua i, segons ell, de tresors amagats. Interessada per les activitats de Belloto la Inquisició no el va deixar tranquil massa temps, i el deportà a Mallorca per jutjar-lo com a nigromant i per tant enemic de la fe.

La febre pels tresors amagats seguí viva emperò en un dels seus incondicionals seguidors, Antoni «Gibert» de Malafogassa qui, més de 20 anys més tard, començà una intensa campanya d'excavacions a la cova de què tractam, fins que una nova intervenció de la Inquisició, amb una seriosa advertència, posà fi a les infructuoses activitats del nostre personatge.

Les històries de tresors amagats són molt abundants a les nostres Illes, el que té d'especial aquest cas és que el tenim documentat; a més de la feinada titànica que feren els cercadors: la sala grossa, d'uns 250 m<sup>2</sup> està plena de grans caramulls de terra i una bona part de la galeria occidental ha estat buidada; més envant tornarem sobre aquest punt, donant-ne més clarícies.

No són les activitats d'En «Gibert» la primera traça humana en aquesta cova, la troballa d'uns tests de terra sigil·lata clara ens assabenten que en època romana tardana ja era visitada (Fig. 1).

## Situació

La Cova d'En Jaume Orat està situada quasi a la punta del Cap des Mussons, a 100 m per damunt la mar. La boca s'obri al peu d'un petit penyal en un coster molt esquerp i tapat de vegetació espessa.

## Descripció

Essencialment la cavitat està formada per una sala i per unes perllongacions d'aquesta. La sala, de forma vagament rodonenca, té uns 20 m d'eix major i s'obri a l'exterior per una boca de 7 m d'amplada, si bé que obstruïda parcialment per grans blocs. De les perllongacions, la més important és la galeria occidental de 13 m de llargada, amb aspecte de conducte, forma aquesta que pràcticament desconeixiem a Eivissa, i amb sediments molt interessants. El conjunt de la cova, sumant els dos eixos més llargs, té un desenvolupament de 60 m.

Referent a l'altimetria, se podria considerar quasi bé horitzontal des del punt de vista morfològic, ja que el desnivell de 4 m que presenta és més bé produït per l'acúmulo de blocs de l'entrada. De

manera semblant, la pujada per accedir a la galeria occidental és una rosseguera d'aspecte artificial, i el punt final d'aquella té una cota molt pròxima a la del punt més enclotat de la sala grossa.

## Morfologia i gènesi

La cova de què tractam s'obri dins calcàries grises compactes d'edat urgoniana; aquí no se n'aprecia l'estratificació, però per analogia amb la propera Cova des Llibrells, podem considerar que és pròxima a l'horitzontal.

La morfologia és quasi completament de corrosió, unes poques formes reconstructives, pisos estalagmítics i estalactites que hi podem trobar no tenen gaire importància. D'entre les formes de corrosió cal fer menció de les cúpules que accidenten el sostre de la sala grossa i la coalescència de galeries de la part Nord d'aquesta. Molt interessant és també la irregular regata de corrosió que afecta la major part del contorn de la sala (Foto 1) marcant el que podria haver estat el nivell de colmatació dels sediments que hi trobam, avui reexcavats, en part almenys, artificialment.

De sediments n'hi ha de dues classes: una bretxa molt dura amb enderrocs de mida molt grossa i unes argiles poc endurides amb ossos d'au i closques de caragol (*Helicella*, *Iberellus* i *Oxychilus*). Els primers se localitzen a l'entrada de la galeria occidental i la part annexa de la sala (vid. seccions A i B de la topografia). Els segons només s'observen *in situ* a les parets de la galeria (vid. seccions B i C i foto 2) ja que dins la sala com hem vist, aquest material modern està remogut artificialment.

Referent a l'associació faunística de les argiles, au i caragols de terra, hem de recordar que ha es-

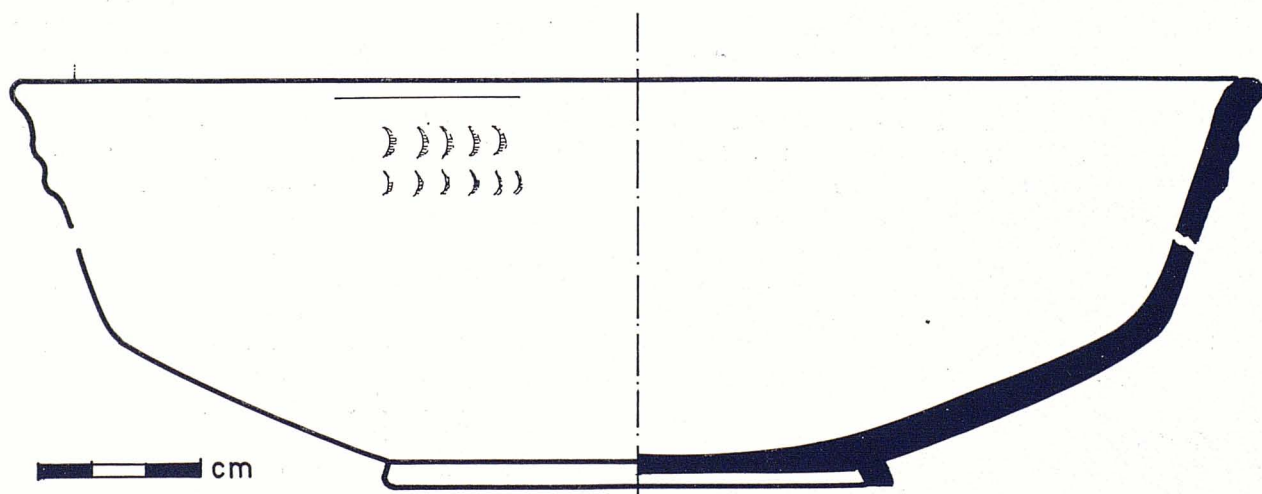
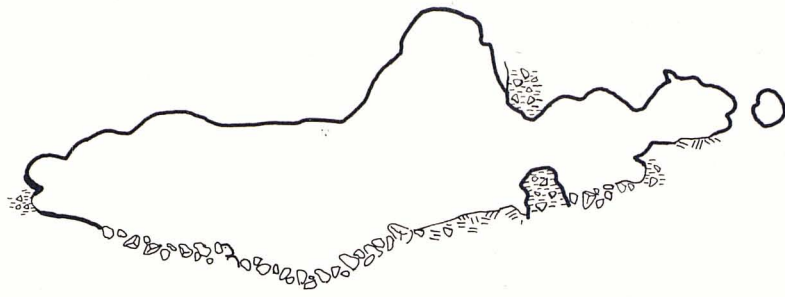
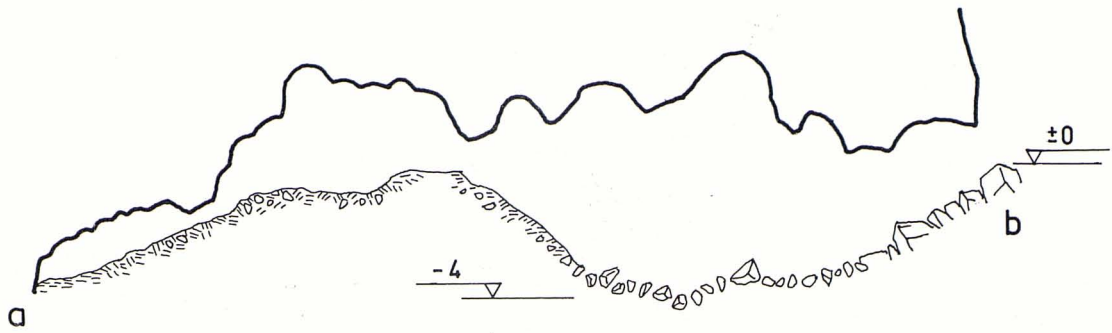


Figura 1. Reconstrucció d'una peça de terra sigil·lata clara.

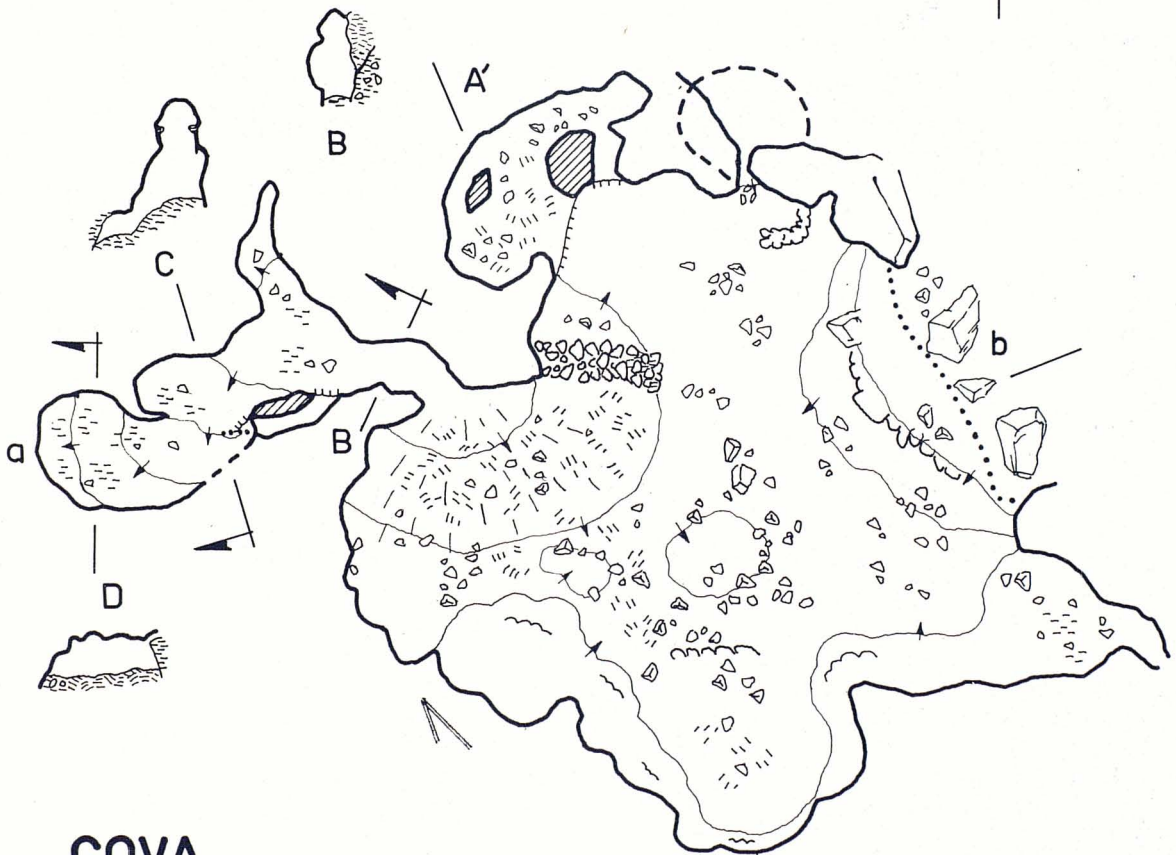




Nm



AA'



**COVA**  
**DEN JAUME ORAT**  
 Sant Antoni

Top: M. Trias i  
 J. A. Alcover  
 S.C.M. 8·1·83

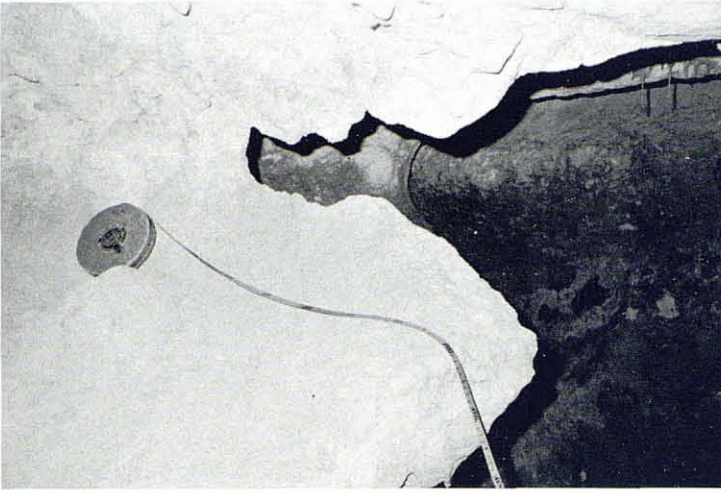


Foto 1.

Regata de corrosió a la paret de la sala. El punt on està presa la fotografia està marcat amb una fletxa a la topografia.

Foto: J. Fernández

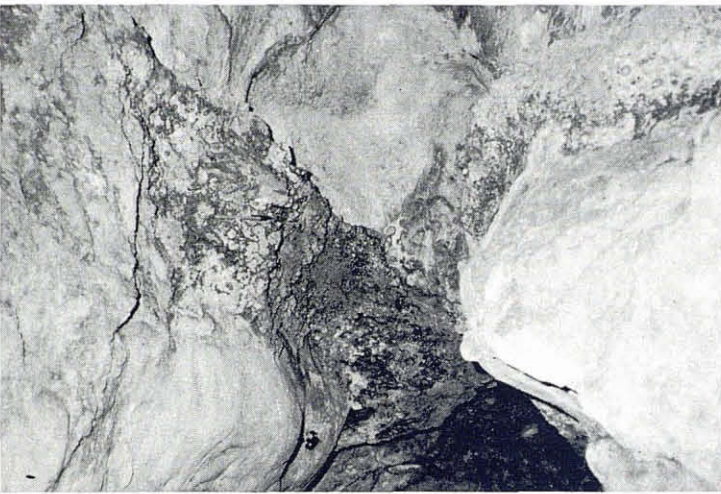


Foto 2.

Galeria occidental. Restes de sediments argilosos penjats. La zona fotografiada correspon aproximadament a la secció C de la topografia.

Foto: J. Fernández

tat trobada a d'altres coves de les Pitiüses (TRIAS, 82) i que planteja un interessant problema biogeogràfic en el passat recent d'aquestes illes.

Tret de la presència de la galeria occidental i dels sediments, totes les característiques d'aquesta cavitat són comuns a la Cova des Llibrells descrita en el treball tantes voltes citat en el present article.

Per tant podem establir per a la gènesi d'En Jaume Orat un mecanisme genètic semblat al d'aquella: excavació en règim freàtic sobre junts i diàclasis, especialment importants els primers a la sala; la galeria occidental s'ha excavat seguint diàclasis de direcció entre E-O i NE-SO.

El que és destacable aquí és la presència d'una clara forma de conducció com és la galeria occidental, forma que s'ajusta a la teoria càrstica «normal» per a una cavitat excavada en règim freàtic. Cal recordar que aquest tret morfològic ens era desconegut i que això era presentat com a una de les característiques del Carst d'Eivissa (TRIAS, 83); per altre part la vesina Cova des Llibrells si bé té una morfologia anàloga, no té cap galeria vers l'in-

terior del massís, cosa que pensam que és una facetada anòmala dins el conjunt morfològic de la cova.

En haver-se excavat la cavitat, com hem dit més amunt, ha estat sotmesa a dues fases de reblit i posterior excavació dels sediments, complicant com és habitual la seva evolució i morfologia actual. Malgrat que l'excavació d'En «Gibert» hagi desbaratat l'estat natural dels sediments, sembla clar que abans de la seva intervenció la part inicial de la galeria estava reexcavada en la seva meitat superior, on només quedaven testimonis dels sediments argilosos (vid. foto 2). S'aprecia bé la zona excavada observant les marques deixades per les eines dels cercadors de tresors. Aquests, doncs, haurien excavat part de la galeria a la que hi haurien pogut accedir per la zona buidada naturalment.

Seguint amb els sediments argilosos, és curiós d'observar la importància de la reexcavació que han sofert, donat l'aspecte relativament modern que tenen i les condicions climàtiques modernes d'Eivissa, pobres en precipitacions, considerant, a



més que la cova està allunyada de qualsevol sistema fluvial actual. Aquest fenomen ha estat observat a altres cavitats, tant d'Eivissa com de Formentera (TRIAS, 82).

## Conclusions

Resumint aquestes línies, els aspectes més destacables de la Cova d'En Jaume Orat són els següents:

1. L'existència d'una forma de conducció ben clara, aspecte fins ara, paradoxalment, quasi inèdit en el Carst eivissenc.

2. Un nivell de corrosió afectant tota la sala que constitueix la part més important de la cavitat.

3. Un dipòsit de sediments argilosos amb ossos d'au i closques de caragol de terra; associació faunística que, trobada repetidament a altres cavernes pitiüses planteja un interessant problema paleogeogràfic, ja que sembla donar indicis de l'extinció de la fauna de mamífers abans de l'arribada de l'home, que com sabem sol ésser el responsable d'aquesta extinció, almenys a Mallorca, on aquest tema ha estat estudiat.

4. Unes documentades excavacions cercant tresors, excavacions que representen una feina titànica i que demostren fins quin punt en el poble de les nostres Illes tenia força la creença en tresors llegendaris.

## Bibliografia

- MARI CARDONA, J. (1974): «1682, Búsqueda de tesoros escondidos en sa Cova d'en Jaume Orat». *Revista Eivissa* n.º 5, 3ª Epoca: 18-20. Eivissa.
- TRIAS, M. (1982): «Noves dades sobre les cavernes pitiüses». *Endins*, 9: 15-27. Ciutat de Mallorca.
- TRIAS, M. (1983): *Espeleologia de les Pitiüses*. Institut d'Estudis Eivissencs. Eivissa.