
Notes sobre els tres treballs per Barcelona*

IAN WALLACE

PREFACI

Voldria presentar aquesta xerrada a manera de notes d'una forma de treballar i com a descodificació, com a desxiframent dels treballs recents exhibits a la Galeria dels Àngels de Barcelona. No pretenc explicar les peces ni forçar el joc imaginatiu de l'espectador interessat, sinó oferir un comentari, un subtext que els acompanyi i estimular altres lectures –situar el treball en el passat, en el món a través el qual parla.

Aquests tres treballs són la continuació d'un llarg projecte meu que investiga les possibilitats d'una literatura d'imatges –de la pintura com a una manera d'escriptura-imatge a través de fragments-signes–, un muntatge de fragments escampats que suren, s'agrupen i es desplacen els uns als altres dins l'espai en constel·lacions continuament canviant i que ofereixen infinites lectures i associacions lliures, les quals reflecteixen els seu origen en el flux obert i aleatori de l'experiència.

Aquests treballs són reflexions sobre el tema: modernitat i ruïnes, la construcció/deconstrucció d'un ideal utòpic. Les imatges centrals fan referència a punts arquitectònics concrets de l'àrea de Barcelona –una projecció influent vers una metàfora arquitectònica en la que els fragments en ruïnes del món antic tenen sobreposat un nou món en construcció– una modernitat malenconiosa en la que l'element tràgic de l'utopia fracassada és alleugerida a través de la contemplació irònica.

L'espai-marc arquitectònic/pictòric de cadascun d'aquests treballs és el camp rectangular de la tela blanca monocromàtica, paradigma de la pintura/pàgina com a *tabula rasa* per les constel·lacions lliure-flotants de fragments-signes que constitueixen els següents elements:

- La fotografia: la imatge-referència o realitat-fragment que és el rastre del moment original d'observació.

* Traducció de l'anglès d'Esther Urruticoechea Banús

rent de les malenconioses al·legories de Giorgio de Chirico. Ho vaig veure com un estat d'humor irònic, no només com a producte dels resultats de l'època gloriosa de l'industrialisme, sinó també com a monument disfuncional a l'estat patètic i redundat del fal·lus.

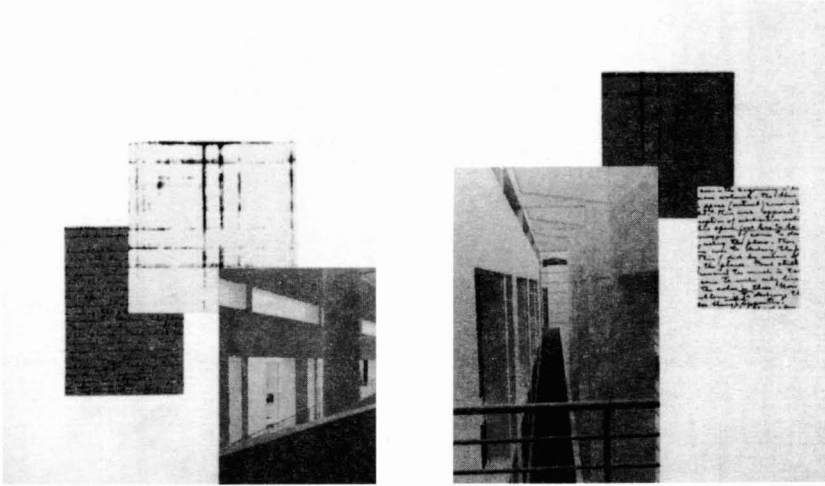


Fig. 1. *Sense Títol (MACBA)*, 1996. Dues de les quatre parts (de 75 x 61 cm) de què consta l'obra. Fotolaminat i acrílic sobre llenç.

El text

El cos integral dins de l'art clàssic va arribar al seu punt culminant amb el cànon de Policleto, que definia el paradigma del classicisme per mitjà d'un equilibri dinàmic de parts perfectament relacionades. Aquesta cita és un diagrama d'una base negra de roca calcària que antigament fou la base d'una escultura de Policleto i sobre la que hi havia inscrita la seva signatura: «Això ho va fer Policleto d'Argos». Aquesta signatura (que podria ser una còpia) és el paradigma de l'autoria original.

La textura

La taca de tinta negra que comprèn la textura d'aquest fragment es deriva d'un detall fotocopiats d'un nas trencat com a desmasculinització de l'art monumental.

III. *Habitació a Port Bou*

La fotografia

Al·l'agost de 1996, després d'una trista sortida de Tolosa tot deixant-hi un bon amic, al vespre vaig aturar-me a Port Bou de camí a Barcelona. Vaig quedar-me amb l'última habitació disponible de la primera pensió que vaig trobar. Vaig parar a Port Bou per reflexionar sobre l'escena del suïcidi de Walter Benjamin el 26 de setem-

bre de 1940. Quan vaig obrir la finestra de la petita habitació esperant trobar-me una vista oberta a la Mediterrània, vaig topar-me amb el pervers espectacle d'una paret blanca, només a 40 cms de mi. Era com una tomba segellada que corresponia tant als meus sentiments del moment com al destí de Walter Benjamin. Quan vaig sentir el xiulet d'un tren vaig adonar-me que a l'altre costat de la paret hi havia la via del tren. Això em va fer pensar una vegada més en els malenconiosos motius de Giorgio de Chirico. A l'endemà ben aviat, vaig fer-ne aquesta fotografia; aquesta no és l'habitació en la que Walter Benjamin va morir.

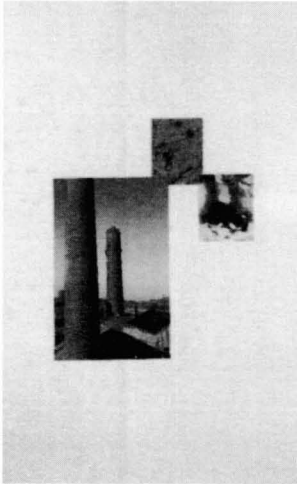


Fig. 2. *La Torre*, 1996. 244 x 152 cm. Fotolaminat i acrílic sobre llenç.

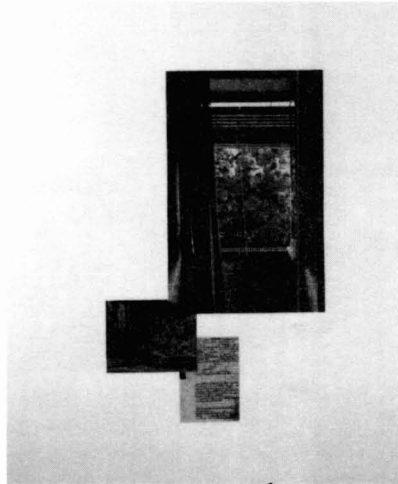


Fig. 3. *Habitació a Port Bou. Homeatge a Walter Benjamin*, 1996. 183x152 cm. Fotolaminat i acrílic sobre llenç.

El text

En un llibre titulat *Para Walter Benjamin*, que conté assaigs presentats en un simposium el 1992, vaig trobar-hi una reproducció del certificat de defunció de Walter Benjamin, el testimoni final, durant molt de temps fictici, d'un fet que ha estat objecte de moltes conjetures, no només per la tràgica mort d'un cèlebre intel·lectual, sinó també per la misteriosa desaparició del seu maletí que contenia manuscrits molt valuosos.

La textura

A la pàgina adjacent a la reproducció del certificat de defunció de Walter Benjamin, hi ha una fotografia d'un carrer de Port Bou el 1940 on es mostren les ruïnes d'uns edificis destruïts durant la guerra civil. Aquesta imatge de ruïnes és una imatge familiar, recursiva en molts treballs que he fet sobre llocs en construcció a Vancouver. També era el motiu visual central d'unes sèries de cinc grans pintures titulades *Construction Site (the Barcelona series)*, que vaig exhibir al Centre d'Art

Santa Mònica de Barcelona el 1992. La imatge de les ruïnes en construcció, o com ho anomena Robert Smithson «ruïnes a la inversa» ha estat per mi la referència a l'anti-monument històric –l'entròpic col·lapse de tots els monuments a través de l'espiral dels temps.

POSTDATA

Modernitat i ruïnes –una modernitat malenconiosa. L'etern projecte incomplet de modernitat. Un desig continuat d'una transcendència d'allò intangible comprovat per les contingències del que és real, els límits de la vida material, les confusions dels temps. El fracàs dels somnis i el somni de fracàs. La formació impossible de la via perfecta com a impuls per a la reivindicació constant, impuls per al futur... Per què aquests pensaments per una exhibició a Barcelona? Potser aquí encara estem a l'ombra del més gran dels monuments inacabats de la modernitat malenconiosa: la Sagrada Família de Gaudí, el símbol de Barcelona.

I. Wallace

RESUMEN

El autor, artista plástico, comenta las obras presentadas en Barcelona, todas ellas compuestas a partir de tres elementos (fotografía, texto, textura) y enmarcables en un mundo oscilante entre la modernidad y la ruina, entre la ironía y la melancolía.

ABSTRACT

The author, an artist himself, discusses a number of works presented in Barcelona, each comprising three elements (photograph, text, texture) and capable of being framed in a world which oscillates between modernity and ruin, between irony and melancholy.