

PRINCIPALES TRABAJOS ARQUEOLÓGICOS REALIZADOS  
EN LA ARGENTINA Y EL URUGUAY EN 1971 Y 1972

Reseñamos a continuación brevemente los trabajos arqueológicos de campo realizados en nuestro país en los años 1971 y 1972,<sup>1</sup> a los que hemos agregado un acápite sobre los llevados a cabo en la vecina República Oriental del Uruguay. No ha sido del todo fácil reunir los datos consignados, y rogamos se excusen las omisiones o las señalizaciones incompletas que sin duda existen en este informe.

1) *Puna y noroeste argentino*. — Jorge Fernández ha continuado sus investigaciones de campo y de gabinete en la región de la Puna oriental de Jujuy, combinando los aspectos geomorfológicos, climatológicos y paleobotánicos con los arqueológicos. Además de numerosos sondeos en sitios precerámicos, realizó excavaciones en un abrigo bajo roca del río Despensas, en la «Caverna del Indio» (sobre el río Pisungo), y en un yacimiento estratificado, al aire libre, sobre el río Grande, en la zona de Mina Aguilar. De este último se obtuvo un fechado radio-

carbónico de  $3570 \pm 270$  a. de J. C., correspondiente a una fase tardía de la industria Saladillense.<sup>2</sup> Colaboró con un equipo de la Universidad Nacional de Cuyo, dirigido por Juan Schobinger, en la excavación de un gran taller precerámico de cazadores andinos, fechable aproximadamente entre 6500 y 3500 a. de J. C., en Espinazo del Diablo, situado en la misma zona.<sup>3</sup> En 1971, con fines de relevamiento, recorrió la región occidental de la Puna de Jujuy, limítrofe con Chile, localizando yacimientos superficiales correspondientes al «Horizonte Andino de Bifaces». Pudo, además, localizar antiguos relictos de una interesante especie vegetal cultivada: el *añu* (*Tropaeolum tuberosum*), ya citado por Garcilaso de la Vega como uno de los tubérculos de mayor consumo en la región andina central, desde donde debe haber sido introducida en estas regiones.

El mismo investigador ha continuado sus búsquedas y relevamientos de arte rupestre en la zona, localizando 26 sitios con pinturas y grabados; uno de los más

1. Continuación de trabajos anteriores: JUAN SCHOBINGER, *Principales trabajos arqueológicos de campo realizados en el área montañosa occidental de la Argentina, entre principios de 1968 y mediados de 1970*. (Informe sintético), en *Ampurias*, t. 33-34, 1971-72, págs. 347-356; ÍD., *Trabajos arqueológicos de campo en el área montañosa occidental de la Argentina*, en *Investigación y Ciencia*, t. 27, n.º 10, Buenos Aires, 1971, págs. 413-422.

2. J. FERNÁNDEZ, *Arqueología de la Caverna del Indio (Pisungo, Dpto. Humahuaca, Jujuy)*, en *Anales de Arqueología y Etnología*, XXVII-XXVIII, Mendoza (en prensa); ÍD., *Primeros fechados radiocarbónicos de formaciones holocenas de la Puna portadoras de materiales arqueológicos*. Trabajo presentado al V Congreso de Geología Argentina, Córdoba, 1972.

3. J. SCHOBINGER, J. R. BÁRCENA y J. FERNÁNDEZ, *Excavación arqueológica del sitio precerámico «Espinazo del Diablo V» (Mina Aguilar, prov. de Jujuy)*. Entregado para su publicación en *Relaciones de la Sociedad Argentina de Antropología*, VIII, 1974.

importantes es la Cueva de Tres Cruces.<sup>4</sup> En plan de determinación del horizonte incaico, realizó una nueva ascensión al nevado del Chañi (6.200 m.), efectuando el relevamiento del poblado denominado «Jefatura de los Diablos», situado sobre su falda a unos 5.000 m.<sup>5</sup>

Lidia A. de Lanzone continuó y amplió trabajos comenzados anteriormente en la la Puna septentrional, lo mismo que Pedro Krapovickas (en especial, Yavi y zonas vecinas). Guillermo Madrazo, Norberto Pellissero y José A. Pérez continuaron trabajando en la Quebrada de Humahuaca y zonas vecinas. Este último amplió el análisis tipológico del material cerámico de basureros excavados en Ciénaga Grande.

En el curso de las prospecciones realizadas en la Quebrada de Inca-Cueva, en agosto de 1972, los jóvenes investigadores Carlos Aschero, Ana María Aguerre y Alicia Fernández Distel excavaron una pequeña cueva que proporcionó un notable conjunto de elementos atribuibles al Pre-cerámico final de la zona puneña nor-oriental (aprox. 2.º milenio a. de J.C.): puntas de proyectil lanceoladas pequeñas (algunas conservando el cordón sujetador) y triangulares; redes y tejidos en técnica *twined*; cordelería; cestería en espiral (inclusive una pieza con cubierta areno-arcillosa en su interior, configurando una vasija); bolsitas y cubiertas de cuero (algunas grabadas y pintadas en rojo), astiles decorados, esteras, espátulas

de hueso y madera con decoración grabada geométrica, flautas de madera, cuentas de collar de valva de molusco, etc. Hay restos de un cultígeno: *Lagenaria siceraria* (calabaza).<sup>6</sup>

Este hallazgo se correlaciona con lo hallado el año anterior por Alicia Fernández Distel en sus excavaciones de la cueva de Huachichocana (al oeste de Purmamarca, en la misma provincia de Jujuy). Separado estratigráficamente de períodos cerámicos posteriores, pudo determinarse un nivel con elementos en parte similares a los antedichos, pero con mayor número de cultígenos: poroto o frijón (*Phaseolus sp.*), papa (*Solanum tuberosum*), maíz (*Zea mais*) y ají o chile (*Capsicum sp.*), Correspondiente a ese nivel hallóse una inhumación secundaria. Se descubrieron así importantes indicios del paso del Pre-cerámico al Agro-alfarero.<sup>7</sup>

En la zona oriental, boscosa, de la provincia de Jujuy, J. Fernández realizó algunas prospecciones. En la región del río La Capilla (depto. La Capital) pudo localizar ruinas de dos poblados, en donde efectuó recolección de cerámica, material lítico y útiles de molienda. En esta misma zona (cuenca del río San Francisco) ha ampliado sus investigaciones Bernard Dougherty, obteniendo para su primera fase agro-alfarera, excavada en El Piquete, el fechado radiocarbónico notablemente temprano de  $620 \pm 80$  antes de Jesucristo.<sup>8</sup>

En la provincia de Salta señalamos la

4. J. FERNÁNDEZ, *Arte rupestre de la Provincia de Jujuy* (inédito).

5. J. FERNÁNDEZ, *Las ruinas incaicas de «Jefatura de los Diablos» sobre el Chañi (prov. Jujuy)*. Trabajo presentado al II Congreso Nacional de Arqueología Argentina, Cipolletti, Río Negro, 1972.

6. ANA M.ª AGUERRE, ALICIA FERNÁNDEZ DISTEL y CARLOS A. ASCHERO, *Hallazgo de un sitio acerámico en la Quebrada de Inca Cueva (Provincia de Jujuy)*, en *Relaciones de la Sociedad Argentina de Antropología*, VII, Buenos Aires, 1973, págs. 197-235.

7. ALICIA FERNÁNDEZ DISTEL, *Excavaciones arqueológicas en las cuevas de Huachichocana, dep. Tumbaya, prov. Jujuy*. Informe mecanografiado presentado al Consejo Nacional de Investigaciones Científicas y Técnicas en 1972.

8. BERNARD, DOUGHERTY, *Las pipas de fumar arqueológicas de la provincia de Jujuy (Consideraciones preliminares)*, en *Relaciones de la Sociedad Argentina de Antropología*, VI, Buenos Aires, 1972, págs. 83-89.

continuación de las investigaciones de Eduardo Mario Cigliano y su equipo de la División Antropología del Museo de La Plata en la Quebrada del Toro y en otras aledañas, que ampliaron el conocimiento de las industrias precerámicas (sitios de El Toro o La Hoyada, Las Cuevas y El Duraznito, entre otros), así como del más temprano Agro-alfarero a través de nuevas excavaciones en Las Cuevas. Estas dieron una fase inicial poseedora de cerámica gris y roja, fechada radiocarbónicamente en  $535 \pm 60$  a. de J. C. Ésta y la antes citada para el río San Francisco, constituyen las fechas más antiguas — que preceden en varios siglos a las anteriormente conocidas — para culturas poseedoras de cerámica en el noroeste argentino. En Las Cuevas y en otros sitios — que incluyen ruinas habitacionales — se excavaron evidencias de una fase posterior, con alfarería pintada tricolor y corrugada, y pipas de cerámica con hornillo cilíndrico. Las urnas para párvulos ya existían en ambas fases.<sup>9</sup>

Con centro en el valle de Lerma, J. A. Pérez y O. Heredia identificaron una nueva entidad cerámica, caracterizada por pintura negra y roja sobre crema, de alto valor artístico. Se la designa con el nombre del sitio de Vaquerías, y se la ubica en el Período Temprano.<sup>10</sup>

En los Valles Calchaquíes continúa trabajando con un plan orgánico el equipo de investigadores rosarinos que asesora al Museo Arqueológico de Cachi (director, Pío P. Díaz), encabezado por Myriam Tarragó de Font, Mónica de Lorenzi y Víctor Núñez Regueiro. Se in-

vestigó un extenso poblado en Las Pailas, que floreció a comienzos del Período Tardío (siglos XI-XII). Se continuaron los estudios referentes al yacimiento alfarero temprano de Campo Colorado, obteniéndose, por tanto, un fechado radiocarbónico de  $55 \pm 70$  A. D. En Puente del Diablo, Mónica de Lorenzi y María de Ambrosio excavaron un conjunto de enterratorios con cadáveres envueltos en cuero, asociados a puntas de proyectil triangulares, ganchos de propulsor de hueso, y un cultígeno (*Phaseolus* sp., poroto). El cráneo de una mujer presenta signos de un golpe; se puede suponer que fue sacrificada. Queda por investigar la posible relación de este sitio con los de Huachichocana e Inca-Cueva (c. 7) mencionados antes.<sup>11</sup>

En la zona de Cafayate han realizado prospecciones y sondeos Osvaldo Heredia y J. A. Pérez (investigadores del CONICET), y en la de Guachipas, E. M. Cigliano ha descubierto y relevado un amplio abrigo, denominado «Cueva Pintada», con pinturas rupestres del período Tardío, entre las que se destacan motivos de «hombres-escudos». Las excavaciones más espectaculares fueron realizadas por Alberto Rex González asistido por José Togo y Ana Montes de González en las serranías del sur de esa provincia (Las Pirguas, zona de Pampa Grande), en dos cuevas funerarias que proporcionaron numeroso material óseo y arqueológico de la cultura Candelaria (aproximadamente de mediados del primer milenio A. D.): urnas antropomorfas, vasijas diversas, instrumentos y adornos, material textil,

9. E. M. CICLIANO, R. RAFFINO y H. CALANDRA, *Nuevos aportes para el conocimiento de las entidades alfareras más tempranas del Noroeste argentino*, en *Relaciones de la Sociedad Argentina de Antropología*, VI, Buenos Aires, 1972, págs. 225-236.

10. O. HEREDIA y J. A. PÉREZ, en *La Prensa* (edición dominical) de Buenos Aires, del 27 de agosto de 1972.

11. Comunicación personal de Myriam Tarragó de Font y V. Núñez Regueiro. Ver también *Estudios de Arqueología*, núm. 1, Museo Arqueológico de Cachi, 1972.

tabletas para prácticas alucinógenas, etcétera.<sup>12</sup>

En Tucumán los principales trabajos fueron dirigidos por Eduardo Berberian en las márgenes del dique El Cadillal; los hallazgos corresponden en su mayor parte a la cultura de La Candelaria.

Pasando a Catamarca, mencionemos las investigaciones realizadas por Omar Barrionuevo (fallecido prematuramente en octubre de 1973) en dos zonas de esta provincia: una es la Puna meridional, con centro en Antofagasta de la Sierra, en donde realizó una extensa expedición de prospección y sondeo en diversos sitios, y en la que ascendió hasta casi la cumbre del volcán Antofalla de 6.100 m. (noviembre de 1972). La otra corresponde a los alrededores de la ciudad de Catamarca: a) Quebrada del río El Tala, con localización de varios grupos de estructuras habitacionales y excavación en una de ellas; b) Gruta Pintada de La Carrera, en la quebrada El Naranjo (pinturas rupestres antropomorfas); c) Quebrada de Tipán (paredón con petroglifos); d) parte alta de la Sierra de Ancasti, con descubrimiento de varios grupos habitacionales con casas de planta rectangular, levemente semisubterráneas, y terrazas de cultivo; uno de estos sitios fue excavado, en Nanahuasi. Todos los yacimientos fueron determinados como de la cultura de La Aguada (650-950 A. D.).<sup>13</sup>

En el oeste de Catamarca (valle de Abaucán) y norte de La Rioja, María Angélica Borrello continuó con sus estudios

referentes a la expansión incaica, realizando relevamientos y excavaciones en diversos sitios.<sup>14</sup>

Nicolás de la Fuente continuó con sus periódicas prospecciones y estudios en diversas zonas de la provincia de La Rioja. Relevó y excavó parte del conjunto habitacional de «La Parrilla», situado sobre una ladera de la Quebrada de Chañarmuyo y que pertenece a una fase tal vez reciente de la cultura de La Aguada.<sup>15</sup>

2) *Región cuyana occidental (San Juan y Mendoza)*. — El Instituto y Museo Arqueológico de San Juan, dirigido por Mariano Gambier, ha continuado con su labor sistemática de investigación en dicha provincia. En el valle de Iglesia se relevaron y excavaron instalaciones agrícolas de los períodos Temprano y Medio, caracterizadas por viviendas sobre montículos bajos y represas, en los Campos de Chita y de Espota; también se excavó la Gruta de los Frijoles, en la parte alta del valle, que proporcionó materiales de cazadores tardíos y de agricultores tempranos. En el departamento Calingasta, vertiente oriental de la Cordillera de Ansilta, se continuaron las excavaciones en el Alero de los Corredores del río Colorado y en la cueva La Pintada, que en conjunto proporcionaron una secuencia de cazadores y recolectores tardíos (fase Morrillos II, unos 2.000 a. de J. C.), agricultores tempranos (momento antiguo de la fase Morrillos III, 265 ± 100 a. de J. C. según fechado C 14), y agricultores me-

12. Según artículos periodísticos y comunicación de A. R. GONZÁLEZ al XL Congreso Internacional de Americanistas, Roma, septiembre de 1972.

13. OMAR BARRIONUEVO, *Informe sobre la Gruta de La Carrera, el petroglifo de El Tipán, y sobre el sitio de Nanahuasi*, en *Cuadernos de Antropología Catamarqueña*, Publicaciones de Ateneo de Investigaciones Antropológicas de Catamarca.

14. MARÍA ANGÉLICA BORRELLO, *Un nuevo sitio incaico en el valle de Abaucán, Dep. Tinogasta, Catamarca. (Nota preliminar)*, en *Actualidad Antropológica*, Suplemento de *Etnia*, núm. 11, Olavarría, págs. 1-7.

15. NICOLÁS DE LA FUENTE, *Investigaciones arqueológicas en la Quebrada de Chañarmuyo (Prov. La Rioja)*, en *Antiquitas*, t. 15, Buenos Aires, 1972, págs. 1-10.

dios de la zona (primer milenio A. D.). También se realizaron algunas nuevas excavaciones en las grutas 1 y 3 del sitio de Los Morrillos (en donde se descubrió otra momia del período III), así como

de la Cayana, excavó restos correspondientes a cazadores tardíos. En otros sitios de La Colorada de la Fortuna excavó niveles de agricultura temprana y media correspondientes a culturas trasandinas.



Fig. 1. — Explazo en la cumbre del Cerro Mogotes (5.380 m.), extremo norte de la provincia de San Juan. Sitio ceremonial incaico (foto Antonio Beorchia).

en otras grutas situadas sobre el río Ansilta.

El mismo investigador realizó expediciones a la zona oeste de dicho departamento (campos de La Fortuna e Invernadas de Donoso). En el abrigo denominado La Colorada de la Fortuna excavó una industria lítica correspondiente a los cazadores andinos con puntas de proyectil pedunculadas. El grupo antes llamado Morrillos I (aproximadamente 6.500 años de Jesucristo) es ahora asimilado a esta «industria de La Fortuna». En el Alero

También en la zona del río Sombrero (afluente del alto río Blanco) localizó y excavó habitaciones y tumbas pertenecientes a la cultura chilena de El Molle.

En la zona precordillerana de Gualilán localizó un poblado incaico, probablemente relacionado con labores de minería. Más al este también realizó algunos trabajos, como relevamientos y sondeos de grutas en Los Colorados y Pampa de Bachongo (departamento Sarmiento), y estudio de un yacimiento superficial con bifaces y lascas gruesas de cuarzo en las

laderas del Cerro Valdivia, cerca de Carpintería (mismo departamento).<sup>16</sup>

Antonio Beorchia continuó realizando exploraciones de alta cordillera, siendo las principales en las zonas del Macizo del Potro (extremo noroeste de San Juan y oeste de La Rioja), y del Cerro Mercedario. En la primera localizó, sobre la cumbre del Cerro Mogotes (5.380 m.) un rectángulo ceremonial de piedras de 5 × 6,50 metros (fig. 1); otro similar fue observado sobre una loma del río Macho Muerto a unos 3.900 m. En la cumbre misma del Cerro El Potro se encontró una vara de madera de 0,90 m. de largo, traída, sin duda, por indígenas, ya que dicha cumbre no había sido escalada.<sup>17</sup> En el Cerro Mercedario (6.770 m.), durante una expedición realizada con ayuda militar en enero de 1972, realizó hallazgos que completan el conocimiento de este gigante andino como lugar sagrado de los Incas: a 6.200 metros, tres pequeñas estructuras piramidales circulares que fueron excavadas, obteniéndose una estatuilla humana con su vestimenta, otra representando una llamita (ambas en valva de molusco *Spondylus*, recortada), una estatuilla humana similar a la primera, de plata, y una bolsita recubierta con plumas que contenía hojas de coca. A 6.500 m. se observó y excavó (sin resultados) otra estructura sostenida por un muro de contención.<sup>18</sup>

El Instituto de Arqueología y Etnolo-

gía de la Universidad Nacional de Cuyo, dirigido por Juan Schobinger, continuó con el programa de prospección y relevamiento arqueológico del valle de Uspallata y zonas vecinas (noroeste de Mendoza). Completóse la limpieza y parcial restauración del *tambo* incaico de Tambillitos y se excavaron algunas de sus estructuras.<sup>19</sup> Pablo Sacchero (del mismo Instituto) inició un plan de exploraciones en la zona de Tupungato y el alto río Tunuyán. Más al sur, en la zona de San Rafael (ríos Atuel y Diamante), Humberto A. Lagiglia continuó sus trabajos de arqueología regional, realizando también una incursión al alto valle del río Negro. En el valle del río Atuel, a comienzos de su curso medio, localizó una nueva industria lítica tosca, denominada «precerámico de Barras Poliédricas y Lascas espesas», aún no datada. En una excursión al sur de Mendoza, J. Schobinger realizó prospecciones en sitios de hallazgos de «clavas insignias» de piedra con miras a determinar el contexto al que pertenecen, y relevó una nueva zona con petroglifos en el Cajón de Chenqueco. Estos incluyen grandes «caras», lo que hace pensar en vinculaciones andinas.

3) *Sierras Centrales (Córdoba y San Luis)*. — En el oeste de la provincia de Córdoba, Carlos Romero y colaboradores realizaron trabajos de relevamiento del

16. Comunicaciones personales de Mariano Gambier. Ver también: M. GAMBIER, *Poblamiento agrícola prehispánico del Valle de Iglesia (Primera parte)*. Síntesis del trabajo presentado al VI Congreso Nacional de Arqueología, Santiago de Chile, 1971. Publicado en *Revista del Club Andino Mercedario*, núm. 6, San Juan, 1971, págs. 30-32; y (con algunas variantes) en *Actas del VI Congreso de Arqueología Chilena*, Boletín de Prehistoria, número especial, Santiago de Chile, 1972-1973, págs. 285-288.

17. Informes periodísticos (*Diario de Cuyo*, de San Juan); ANTONIO BEORCHIA NIGRIS, *El santuario incaico del Nevado «Los Tambillos»*, en *Rev. del Club Andino Mercedario*, t. 5, San Juan, 1970, págs. 50-60; Íd., *Breve descripción del santuario de altura del Nevado de los Tambillos (5.800 m.) y de otros cerros aledaños*, entregado para su publicación en *Anales de Arqueología y Etnología*, Mendoza.

18. ANTONIO N. BEORCHIA, *Descubrimiento de nuevos yacimientos arqueológicos de altura en el Cerro Mercedario (6.770 m.)*, San Juan, entregado para su publicación en *Anales de Arqueología y Etnología*, Mendoza.

19. J. SCHOBINGER y J. R. BÁRCENA, *El tambo incaico de Tambillitos (Informe preliminar)*, en *Actas del VI Congreso de Arqueología chilena*, Boletín de Prehistoria, número especial, Santiago de Chile.

abundante arte rupestre de la zona de La Playa (pinturas naturalistas y geométricas). En Yaco Pampa se realizaron excavaciones, hallándose elementos de cazadores superiores. En la cercana zona de Agua de Ramón se halló una industria lítica más tosca que la anterior. En Ampiza se descubrieron dos grupos de petroglifos, uno de ellos de un estilo simbólico curvilíneo de claras vinculaciones amazónicas.<sup>20</sup>

Alberto J. Marcellino realizó diversas prospecciones en el nordeste y el noroeste de la provincia. En la zona de Chuña localizó un extenso paradero precerámico, al aire libre pero estratificado. El nivel más reciente acaba de ser fechado en el año  $1000 \pm 180$  a. de J. C. En un nivel anterior a éste excavó un par de esqueletos, cuyos cráneos revelan rasgos láguidos, asociados a elementos culturales: puntas de proyectil lanceoladas y piedras con ranuras profundas (¿amuletos?)<sup>21</sup> (fig. 2).

Nicolás de la Fuente y Rubén E. Tabares localizaron varios yacimientos con material tardío en las márgenes del río Segundo, al sudeste de la ciudad de Córdoba. Una excavación fue realizada en el sitio de Rincón.<sup>22</sup>

Luis A. Orquera y Arturo Sala (Universidad Nacional de Buenos Aires) retomaron una investigación realizada en 1966-67 en la zona del río Quillinzo (departamento Calamuchita). Hallaron dos sitios nuevos, correspondientes a series anteriormente identificadas: uno, con bi-

faces y artefactos toscos en cuarzo blanco, aún no datado; y otro, con puntas triangulares, semejante al nivel Intihuasi II y atribuido al 2.º milenio antes de Jesucristo.<sup>23</sup>

4) *Santiago del Estero*. — Ana M. Lorandi de Gieco ha continuado con su plan

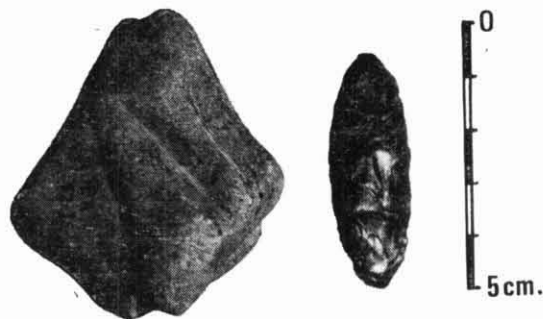


Fig. 2. — Piedra con hendiduras obtenidas por fricción y punta de proyectil; piezas que acompañaban a uno de los esqueletos excavados en el yacimiento precerámico de Chuña (Córdoba) (foto Alberto J. Marcellino).

de trabajos en esta provincia, y ha obtenido algunos fechados radiocarbónicos para el período Tardío (alrededor del año 1300 para la cultura de Sunchituyoc).<sup>24</sup> Amalia G. de Martínez Moreno realizó numerosas prospecciones con recolección superficial en sitios de los ríos Salado y Dulce (Mesopotamia santiagueña) y en otros de esta provincia. Localizó asentamientos indígenas sobre montículos y enterratorios, «hornos de tierra», variado material lítico y cerámico; asimismo, lugares de asentamiento hispánicos.<sup>25</sup> A

20. *Siete mil años de historia en Córdoba*, edición especial de la revista *Proyecciones*, II, núm. 8, abril-junio 1973, Córdoba.

21. Comunicaciones personales de Alberto J. Marcellino.

22. NICOLÁS R. DE LA FUENTE, *Prospección arqueológica en yacimientos del departamento Río Segundo, Provincia de Córdoba. (Nota preliminar)*, Publicación del Museo Arqueológico Regional Aníbal Montes, Río Segundo, Córdoba, 1971.

23. Comunicación personal de Luis Abel Orquera.

24. A. M. LORANDI, *Nuevos fechados radiocarbónicos para Quimili Paso, Santiago del Estero*, en *Actualidad Antropológica*, t. 10, Olavarría, 1972, págs. 1-2. Ver también: ANA MARÍA LORANDI DE GIECO y DELIA MAGDA LOVERA, *Economía y patrón de asentamiento en la provincia de Santiago del Estero*, en *Relaciones de la Sociedad Argentina de Antropología*, VI, Buenos Aires, 1972, págs. 173-191.

25. *Museo Arqueológico Emilio y Duncan Wagner de Santiago del Estero*, serie monográfica, núm. 3, 1972. Contiene informes de su directora, Amalia Gramajo de Martínez Moreno.

finés de 1972 descubrió un extenso yacimiento superficial en los faldeos occidentales de la Sierra de Guasayán («Las Higuerrillas») que proporcionó material atribuible a tres períodos, uno cerámico y dos precerámicos. El más antiguo incluye puntas de proyectil del tipo Ayampitín, lo que demuestra la llegada de los cazadores andinos hasta estas regiones.<sup>26</sup>

5) *Chaco y Litoral*. — Víctor Núñez Regueiro ha elaborado los materiales obtenidos en prospecciones a lo largo del río Paraná, en la provincia de Corrientes, que corresponden a fases alfareras tardías precolombinas y a la época hispánica inicial.<sup>27</sup> Antonia Rizzo continuó sus trabajos sobre la arqueología de la provincia de Misiones. También colaboró con el padre Pedro I. Schmitz, Carlos Cerutti y Alberto Rex González en la investigación del sitio Miní I (Goya, provincia de Corrientes), cuyo material cerámico fue subdividido en dos etapas.<sup>28</sup>

Eduardo M. Cigliano y sus colaboradores María Amanda Caggiano y Rodolfo Raffino realizaron nuevos trabajos de campo en la zona de Salto Grande, sobre el río Uruguay (provincia Entre Ríos). La elaboración final de sus resultados se traducen en la determinación de un período precerámico denominado La Paloma, con industria de lascas sin puntas de proyectil (ubicada en terrazas altas), y tres fases con cerámica que pudieron ser fechadas radiocarbónicamente: El Dorado (aproximadamente comienzos de la Era), Cerro

Chico (entre 860 y 1180 A. D.), y Guaraní tardío (mediados del siglo XVI). Esta última corresponde a una ocupación breve por parte de grupos guaraníes llegados desde el norte por vía fluvial.<sup>29</sup>

Rita Ceballos, al frente de un grupo de alumnos de la Universidad Nacional de Rosario, ha realizado excavaciones en islas del río Paraná, en zona cercana a dicha ciudad, encontrando material alfarero que se halla en estudio. Otros grupos de trabajo han realizado excavaciones en El Rincón (zona de San Lorenzo) y Cerro Cabrera (montículo artificial en una isla).

Ciro René Lafón y sus colaboradores, del Departamento de Arqueología de la Universidad de Buenos Aires (O. Chiri, L. A. Orquera y otros), realizaron nuevos trabajos en seguimiento de un plan de relevamiento arqueológico de la zona chaqueña y litoral. Se halla en avance la elaboración de los resultados.

6) *Pampa (provincias de Buenos Aires, La Pampa y zonas vecinas)*. — En la región de La Pampa húmeda merecen destacarse dos hallazgos casi simultáneos de artefactos líticos asociados a fauna pampeana extinguida. Se trata, en un caso, de instrumentos toscos asociados a restos de Gliptodonte en el sudoeste de la provincia de Buenos Aires, sobre una barranca y playa de la laguna Las Encadenadas (yacimiento Los Flamencos II). En un estrato atribuible, desde el punto de vista paleontológico, al «piso» Lujanense (Pleistoceno final), Antonio G. Austral ex-

26. Comunicación personal de Amalia G. de Martínez Moreno.

27. VÍCTOR NÚÑEZ REGUEIRO y BEATRIZ NÚÑEZ REGUEIRO DE DE LORENZI, *Arqueología histórica del norte de la provincia de Corrientes (I)*, en *Revista del Instituto de Antropología*, IV, Córdoba, págs. 23-68.

28. PEDRO SCHMITZ, CARLOS CERUTTI, ALBERTO REX GONZÁLEZ y ANTONIA RIZZO, *Los materiales del sitio Miní I (Goya, Corrientes)*. Algunos resultados preliminares, Informe presentado al II Congreso Nacional de Arqueología Argentina, Cipolletti, 1972.

29. MARÍA A. CAGGIANO, EDUARDO CIGLIANO y RODOLFO A. RAFFINO, *Consideraciones sobre la arqueología de Salto Grande (provincia de Entre Ríos)*, en *Anales de Arqueología y Etnología*, XXVI, Mendoza, 1971, págs. 53-68.



cavó un partidor o raedera gruesa inmediatamente asociada a una placa de la caparazón del citado animal. Además, en la playa de la laguna y como resto erosionado probablemente del mismo nivel, se recogió un lote de piezas líticas, que incluye algunas puntas partidas y una casi entera, grandes, retocadas por percusión. Este hallazgo parece corresponder a una tradición distinta a la del Tandiliense, tal vez de origen andino.<sup>30</sup> El otro caso corresponde a algunas lascas atípicas y una lasca lanceolada (¿raedera?) de cuarzo cristalino, halladas en asociación a restos de otro gliptodóntido (*Doedicurus clavicaudatus*), en un yacimiento ubicado en los bordes del arroyo Azul, cerca de la ciudad del mismo nombre en el centro de la provincia de Buenos Aires (Estancia La Moderna). Como en el anterior caso, el nivel correspondiente es asignado a la edad-mamífera Lujanense, sin que ello signifique necesariamente una edad pleistocena, dada la posibilidad de supervivencias locales de la megafauna correspondiente. La excavación fue realizada en 1971 por F. Palanca, L. Daino y E. Benbassat, colaboradores del Instituto y Museo Etnográfico Municipal «Dámaso Arce», de Olavarría.<sup>31</sup>

G. Madrazo completó estudios realizados en dos zonas de la provincia de Buenos Aires: Lobería en el sur y Salliqueló en el oeste, y elaboró una novedosa sistematización para la arqueología de la

Pampa bonaerense, dentro de su tendencia al rejuvenecimiento de las industrias conocidas en esta región.<sup>32</sup>

A. Austral continuó sus trabajos sistemáticos en los yacimientos superficiales de la provincia de La Pampa (área de la «Pampa seca»<sup>33</sup>).

7) *Patagonia*. — El equipo de la Universidad de Buenos Aires, dirigido por Marcelo Bórmida y Amalia Sanguinetti de Bórmida, finalizó los trabajos de campo en el área de Chocón-Cerros Colorados, provincia de Neuquén). Se dieron a conocer resultados preliminares del estudio de la más antigua industria de la zona, localizada en cotas altas (90-100 metros) de las terrazas que bordean al río Neuquén, denominada Neuquense, constituida en su mayor proporción por guijarros de tamaño mediano y grande, acompañados de lascas toscas. Una fase posterior de la misma estaría dada por hallazgos sobre terrazas del río Limay, de técnica algo más elaborada que el Neuquense de la cuenca del río Neuquén. De este complejo parecen derivar otras industrias patagónicas, como el Riogalleguense y otras industrias posteriores de la costa atlántica.<sup>34</sup> En mayo y en diciembre de 1972, A. S. de Bórmida excavó dos aleros situados sobre la cota de 90 metros en la zona de El Salitral del Chocón, determinando la siguiente secuencia estratigráfica: a) más profundo, una facie ar-

30. ANTONIO GERÓNIMO AUSTRAL, *El yacimiento de Los Flamencos II. La coexistencia del hombre con la fauna extinguida en la región pampeana*, en *Relaciones de la Sociedad Argentina de Antropología*, VI, Buenos Aires, 1972, págs. 203-209.

31. FLOREAL PALANCA, LEONARDO DAINO y EDGARDO BENBASSAT, *Yacimiento «Estancia La Moderna» (Partido de Azul, prov. Buenos Aires)*, en *Etnia*, t. 15, Olavarría, 1972, págs. 19-27. Ver también, recientemente: F. PALANCA, LILIANA GAU y ALDO PANKONIN, *Yacimiento «Estancia La Moderna» (Ptdo. de Azul, provincia Buenos Aires)*, en *Etnia*, t. 17, 1973, págs. 1-12.

32. GUILLERMO B. MADRAZO, *Arqueología de Lobería y Salliqueló*, en *Etnia*, t. 15, 1972, págs. 1-18; *Id.*, *Síntesis de arqueología pampeana*, en *Etnia*, t. 17, 1973, págs. 13-25.

33. ANTONIO G. AUSTRAL, *El yacimiento arqueológico Badal, en el departamento Chadileo, provincia de La Pampa*, en *Anales de Arqueología y Etnología*, XXVI, Mendoza, 1971 (1973), págs. 99-109.

34. AMALIA SANGUINETTI DE BORMIDA y MARY LUZ SCHLEGEL, *Industrias arcaicas del río Neuquén*, en *Relaciones de la Sociedad Argentina de Antropología*, VI, Buenos Aires, 1972, págs. 91-108.

caica septentrional de la industria de lascas Riogalleguense, que podría fecharse alrededor del 8000 a. de J. C.; b) lascas más evolucionadas, con puntas triangulares, atribuido a un Norpatagoniense del interior (unos 3000 a. de J. C.); c) la industria anterior enriquecida con raspadores y otros elementos provenientes del Patagoniense (primer milenio a. de J. C.). En otras exploraciones a lo largo del río Neuquén se halló, en la confluencia de éste con el arroyo Covunco, una industria lítica con características «musteroides», que correspondería a un horizonte industrial expandido durante el período del *Optimum climaticum* (Postglacial medio, unos 6000-3000 a. de J. C.). En paredones de la cuenca de los Cerros Colorados descubriose un nuevo grupo de grabados rupestres relacionados más con el «estilo de paralelas» que con el «de pisadas» (Agua de la Piedra Pintada).<sup>35</sup>

Carlos J. Gradín continúa con sus trabajos sistemáticos sobre el arte rupestre de la Patagonia, abarcando, durante el período considerado, amplias zonas de las provincias de Río Negro y Chubut. Bajo su orientación, una Comisión de Investigaciones Arqueológicas dependiente del Instituto de Estudios Superiores de Trelew, dirigida por Carlos Luna Pont, ha continuado con el relevamiento de sitios de arte rupestre situados en las cercanías del bajo río Chubut. El área sobre la que se informó últimamente se refiere a cinco sitios en Los Adobes, con grabados y pinturas geométricas y naturalistas, en parte probablemente modernas.<sup>36</sup>

En el curso de sus exploraciones, Gra-

din encontró en la provincia de Río Negro dos zonas de interés arqueológico: 1) En la meseta de Somuncurá descubrió algunos grupos de «parapetos habitacionales»; círculos formados por piedras con una abertura mirando hacia el nordeste, interpretados como sostén de antiguas tiendas circulares. Sondeos en su interior proporcionaron puntas de flecha y otro material lítico perteneciente a la cultura Patagoniense de una fase antigua (II-I milenio a. de J. C.).<sup>37</sup> 2) Yacimientos diversos en el Cañadón Supayniyeu; en especial un conjunto lítico de caracteres novedosos, descubierto en el sitio de Paso Burgos. Se trata de artefactos toscos de trabajo bifacial, confeccionados en nódulos de sílice blanco, tabulares, con conservación de la corteza en muchos casos («bifaces incompletos»). Fue ubicada en terrazas altas, a unos 40 metros sobre el nivel de los cauces vecinos. El autor los fecha hipotéticamente hacia el V milenio a. de J. C., pensando que podría tratarse de un grupo derivado del «horizonte andino de Bifaces» (?), y a su vez ancestral a otros como el Jacobaccense del interior y el Sanjorgense de la costa.<sup>38</sup>

El mismo investigador realizó dos campañas al oeste y sur de la provincia de Santa Cruz. En la zona de Río Turbio realizó prospecciones y un sondeo; en la meseta del lago Buenos Aires relevó sitios habitacionales y con arte rupestre. En la zona del Río Pinturas completó el relevamiento minucioso de los aleros con pinturas rupestres (con manos en negativo y guanacos como elementos principales), e inició una excavación que en su

35. Informes presentados al Consejo Nacional de Investigaciones Científicas y Técnicas (inéditos).

36. CARLOS A. LUNA PONT, *Informe preliminar; Conjunto de yacimientos área, «Los Adobes»*, publicación mimeografiada de la Comisión de Investigaciones Arqueológicas, Trelew, noviembre 1971.

37. CARLOS J. GRADÍN, *Parapetos habitacionales en la meseta Somuncurá, Provincia de Río Negro*, en *Relaciones de la Sociedad Argentina de Antropología*, V, núm. 2, Buenos Aires, 1971, págs. 171-185.

38. CARLOS A. GRADÍN, *Noticia preliminar sobre el Cañadón Supayniyeu. La industria lítica de Paso Burgos (Río Negro)*, en *Relaciones de la Sociedad Argentina de Antropología*, VI, Buenos Aires, 1972, págs. 211-224.

primera campaña proporcionó una sucesión de tres niveles: uno inferior con avanzada industria ósea; otro medio con puntas triangulares medianas, y otro más reciente asimilable al Patagониense. Se proyectan otras campañas de excava-

considerando. Fue dirigida por Augusto Cardich, con la colaboración de Adam Hajduc (ambos del Museo de La Plata), extendiéndose durante un mes. Se determinaron 12 niveles estratigráficos naturales, que proporcionaron 4 conjuntos in-

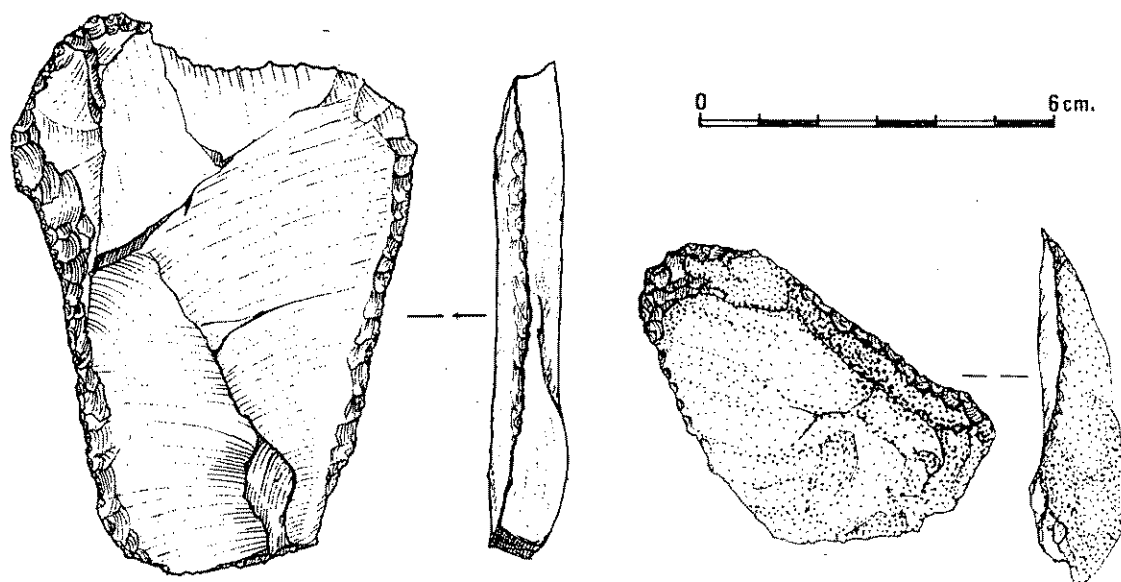


Fig. 3. — Piezas líticas del nivel II (más antiguo) de la Cueva n.º 3 de Los Toldos. Izquierda, raedera doble; derecha, raspador sobre lasca (según Cardich). Edad radiocarbónica: 10650 a. de J. C.

ciones que amplíen los conocimientos sobre estas etapas y su cronología (se esperan los resultados de los análisis radiocarbónicos) y su relación con el rico arte rupestre del sitio. Otra prospección fue realizada en el cercano Cañadón Charcamata, en el cual también existen pinturas, sobre todo escenas de caza.<sup>39</sup>

La excavación realizada a principios de 1971 de la Cueva N.º 3 de Los Toldos (norte de Santa Cruz) — objeto de un sondeo en 1952 por parte del profesor Osvaldo Menghin — es, tal vez, el trabajo de campo más importante efectuado en la Argentina en lo que se refiere al Pre-cerámico, dentro de los años que estamos

industriales claramente diferenciados, y se obtuvieron tres fechados radiocarbónicos. El nivel cultural más bajo, N.º 11 (fechado en  $10650 \pm 600$  a. de J. C.), corresponde a una industria de lascas retocadas, formando sobre todo raederas y raspadores (fig. 3). Según palabras del mismo excavador, «es el fechado más alto para un nivel estratigráfico y claramente relacionado con una industria definida, para la Argentina y para toda la región meridional de Sudamérica, y se destaca entre las principales del continente». Los dos niveles siguientes (n.º 10 y 9) representan la cultura Toldense primeramente descrita por Menghin, y cuya cronología tar-

39. Informe presentado al CONICET, inédito, y comunicación personal.

dioglacial y temprano postglacial quedó confirmada. Se trata de una cultura de cazadores superiores con puntas de proyectil triangulares grandes; no se encontraron puntas de tipo «cola de pescado» (que probablemente corresponden a otra corriente cultural, algo posterior). Tras un hiato de 1500 años representado por un nivel estéril, se manifiesta la avanzada industria de láminas llamada Casapedrense, que según los fechados radiocarbónicos abarca desde el 5500 hasta el 3500 a. de J. C. y coincide con un ciclo climático más favorable que el actual (niveles 7 y 6). Finalmente, nuevo hiato de 1000 años representado por dos niveles con ceniza volcánica, y última ocupación de la cueva por parte de los cazadores Patagónicos (niveles 3, 2 y 1). Esta excavación ha podido corroborar la contemporaneidad de las más antiguas pinturas rupestres patagónicas representadas por manos en negativo con el nivel cultural Toldense de la cueva investigada (unos 9000 a 7000 a. de J. C.). El estudio del origen de los cazadores superiores americanos deberá tener muy en cuenta los resultados de este trabajo.<sup>40</sup>

Amalia S. de Bórmida realizó un viaje a Río Gallegos y revisó los sitios situados en los bordes del río homónimo, en zonas cercanas a su desembocadura. Ello formó parte de una revisión de la industria Ríogalleguense, descubierta por Menghin;

sus conclusiones fueron la redefinición de la misma como industria fundamentalmente de lascas, y un rejuvenecimiento de su primera etapa al tiempo del Postglacial temprano para esta zona (aproximadamente 700 a. de J. C.).<sup>41</sup>

El presbítero Manuel J. Molina (de la Universidad de la Patagonia «San Juan Bosco») continuó sus estudios de arqueología y etnología patagónica, inclusive relevamiento de sitios con arte rupestre.

#### URUGUAY

La actividad de investigación arqueológica en la República Oriental de Uruguay sigue siendo escasa. Puede señalarse al grupo nucleado alrededor de Antonio Taddei, director del Centro de Estudios Arqueológicos de Montevideo, como el único que trabaja en forma sistemática. Algunos de sus integrantes han colaborado con un equipo brasileño del Instituto Anchieta de Pesquisas (São Leopoldo, Río Grande do Sul) en la investigación de los «cerritos» situados en la zona oriental del país;<sup>42</sup> otro (Tabaré Flangini) ha hecho un estudio del yacimiento de Playa Verde, no lejos de la costa del Río de la Plata en la zona de Piriápolis.<sup>43</sup> Taddei ha continuado sus estudios del material lítico del norte del país, extendiéndolos también a la zona nordeste (yacimientos de Aceguá).<sup>44</sup> Éste y

40. AUGUSTO CARDICH, LUCIO ADOLFO CARDICH y ADAM HAJDUK, *Secuencia arqueológica y cronología radiocarbónica de la Cueva n.º 3 de Los Toldos (Santa Cruz, Argentina)*, en *Relaciones de la Sociedad Argentina de Antropología*, VII, Buenos Aires, 1973, págs. 85-123.

41. AMALIA SANGUINETTI DE BORMIDA, *Algunas consideraciones acerca de recientes investigaciones sobre la industria Ríogalleguense* (apéndice al trabajo de O. MENGHIN, *Prehistoria de los indios canoeros del extremo sur de América*), en *Anales de Arqueología y Etnología*, XXVI, Mendoza, 1971 (1973), págs. 43-46.

42. O. PRIETO, A. ÁLVAREZ, G. ARBENOIZ, J. A. DE LOS SANTOS, A. VESIDI, P. I. SCHNITZ, I. I. BASILE BECKER y G. NAUE, *Informe preliminar sobre investigaciones arqueológicas en el departamento Treinta y Tres, R. O. del Uruguay*, en *Publicações Avulsas*, I, Instituto Anchieta de Pesquisas, Sao Leopoldo (Río Grande do Sul), 1970, 69 págs.

43. TABARÉ FLANGINI, *Un yacimiento precerámico en la zona de Playa Verde (Dpto. de Maldonado)*, Centro de Estudios Arqueológicos, publicación n.º 2, Montevideo, 1972.

44. ANTONIO TADDEI, *Una industria lítica precerámica en Sierras de Aceguá, Cerro Largo, Uruguay*, en *Comunicaciones Antropológicas del Museo de Historia Natural de Montevideo*, n.º 10, vol. I, Montevideo, 1972.

el de Playa Verde muestran similitudes; trátase en ambos casos de una avanzada industria de lascas.

Otro grupo se ha formado alrededor del Museo Municipal de Historia Natural de Río Negro (Fray Bentos), integrado sobre todo por René Boretto y Rosendo Bernal. Estos jóvenes investigadores organizaron el Primer Congreso Nacional de Arqueología (que fue a la vez Segundo Encuentro de Arqueología del Litoral), del 20 al 23 de diciembre de 1972. De su informe recientemente publicado extraemos algunas actividades realizadas en dicho país:

Fueron explorados dos yacimientos nuevos con industria de lascas, de trabajo tosco y sin puntas de proyectil. Uno fue dado a conocer por Osvaldo Rodríguez Saccone (Centro de Estudios Arqueológicos); trátase de grandes lascas toscamente trabajadas en basalto, procedentes de un sitio situado al sur del Río Negro en el departamento Durazno, zona llamada Mangaripé. El material corresponde a ocupaciones temporarias en tres sitios, atribuibles a recolectores primitivos de un tiempo aún no establecido.<sup>45</sup>

Otros sitios con industria de tipo «epiprotolítico» fueron explorados por A. Taddei, Jorge Baeza, Jorge Femenías y otros, en puntos cercanos al Salto

Grande sobre el río Uruguay (al norte de la ciudad de Salto y frente a la zona estudiada por Cigliano); el estudio del material recolectado fue realizado por Femenías. Se trata de una industria de lascas atípicas, hechas en arenisca silicificada; se la considera como una variante empobrecida de la industria Catalanense, cuyos sitios están situados algo al nordeste de esta zona.<sup>46</sup>

J. Baeza, Carlos Echeverry y José Barone estudiaron un yacimiento cortado por un camino, en la estancia «Las Marías» (departamento Cerro Largo, cerca de la ciudad de Melo). La industria corresponde a los cazadores superiores de la zona, con instrumental lítico variado y puntas de proyectil pedunculadas tipo «patagoniense», y un solo fragmento de cerámica que sugiere una datación tardía.<sup>47</sup>

Emilio Peláez realizó un nuevo relevamiento, más exacto que los conocidos, de las pinturas rupestres geométricas del Cerro Pan de Azúcar (departamento de Maldonado).<sup>48</sup>

Luis A. Silva realizó diversas prospecciones en el departamento meridional de Colonia.<sup>49</sup>

Una exploración intensiva de sitios de la margen izquierda del río Uruguay y de la margen derecha del río Negro, que incluyó excavaciones de sondeo, fue rea-

45. OSVALDO RODRÍGUEZ SACCONI, *Comunicación preliminar acerca de una industria basáltica en el Río Negro medio (Dpto. de Durazno)*, en *I Congreso Nacional de Arqueología, Segundo Encuentro de Arqueología del Litoral: Antecedentes y Anales de los Congresos*, Fray Bentos (Uruguay), 1973, págs. 179-191.

46. JORGE FEMENÍAS, *Informe preliminar sobre un yacimiento epiprotolítico en la zona de Salto Grande (Uruguay)*, en *I Congreso Nacional de Arqueología, Segundo Encuentro de Arqueología del Litoral: Antecedentes y Anales de los Congresos*, Fray Bentos (Uruguay), 1973, págs. 19-39.

47. J. BAEZA, C. ECHEVERRY y J. L. BARONE, *Un yacimiento paraneolitizado en «Las Marías», Dpto. de Cerro Largo*, en *I Congreso Nacional de Arqueología, Segundo Encuentro de Arqueología del Litoral: Antecedentes y Anales de los Congresos*, Fray Bentos (Uruguay), 1973, págs. 123-145.

48. EMILIO PELÁEZ CASTELLÓ, *El yacimiento pictográfico del Cerro Pan de Azúcar*, en *I Congreso Nacional de Arqueología, Segundo Encuentro de Arqueología del Litoral: Antecedentes y Anales de los Congresos*, Fray Bentos (Uruguay), 1973, págs. 41-49.

49. LUIS ÁNGEL SILVA, *Presentación arqueológica del departamento de Colonia (Uruguay)*, en *I Congreso Nacional de Arqueología, Segundo Encuentro de Arqueología del Litoral: Antecedentes y Anales de los Congresos*, Fray Bentos (Uruguay), 1973, págs. 51-53.

lizada por R. Boretto, R. Bernal y colaboradores; asistidos para ello por los investigadores brasileños P. I. Schmitz e Itala Irene Basile Becker. Se determinaron dos grupos de tradiciones alfareras: una característica del río Uruguay Medio (con dos fases), y la otra, de tradición tupí-guaraní, también subdividida en dos fases.<sup>50</sup>

#### REUNIONES Y CONGRESOS

En el período considerado se realizaron en la Argentina tres reuniones de carácter arqueológico:

1) *Segundas Jornadas Arqueológicas Cuyanas* (28 de abril al 2 de mayo de 1971), en Mendoza, organizadas por el Instituto de Arqueología y Etnología de la Facultad de Filosofía y Letras de la Universidad Nacional de Cuyo. Además de algunas disertaciones sobre trabajos recientes en esta zona y en el noroeste argentino, se realizó un simposio sobre el tema «Arte Rupestre Argentino. Problemas prácticos de terminología, registro y clasificación». Asistieron especialistas de diversas universidades y museos del país, y uno de Chile. Como complemento se realizó un viaje de dos días para visitar yacimientos del oeste de las provincias de Mendoza y San Juan.

2) *Primer Simposio Internacional de Arqueología del Área Andina Central Argentina-Chilena* (11 a 13 de junio de 1971), en San Juan, organizado por el Centro de Investigaciones Arqueológicas y Museo

de la Universidad de dicha ciudad. Su finalidad era confrontar las investigaciones realizadas y en curso de realización entre los paralelos 28° y 38° de latitud sur en ambos lados de la Cordillera. Asistieron invitados argentinos y chilenos. Aparte de las disertaciones sobre yacimientos o grupos culturales específicos, se realizó una mesa redonda en la que se establecieron algunas correlaciones o vinculaciones entre ambas bandas de la Cordillera, tanto en época precerámica como agro-alfarera, y se plantearon algunos problemas para su investigación futura.

3) *Segundo Congreso Nacional de Arqueología Argentina* (Cipolletti, Río Negro, 22 a 28 de mayo de 1972). Fue organizado por el Centro de Investigaciones Científicas de la provincia de Río Negro, dirigido por Rodolfo Casamiquela. La asistencia fue numerosa, tanto de especialistas como de alumnos y estudiosos llegados desde todo el país. También participaron algunos investigadores de otros países (Chile, Perú, Brasil, España). Además de las sesiones normales de comunicaciones, se realizaron «relatos» consistentes en síntesis arqueológicas actualizadas sobre las diversas regiones y áreas culturales del país, cuya reunión en un volumen está prevista. Se realizó una excursión a la zona de la gran represa hidroeléctrica de El Chocón, visitándose sitios superficiales con material lítico tosco y uno de los aleros excavados por las expediciones del Instituto de Antropología de Buenos Aires. — JUAN SCHOBINGER.

50. RENÉ BORETTO OVALLE, ROSENDO BERNAL ROMERO, PEDRO I. SCHMITZ e ITALA IRENE BASILE BECKER, *Arqueología del departamento de Río Negro (R. O. del Uruguay). Esquema tentativo de una secuencia cronológica para sitios del Río Uruguay y del Río Negro*, en *I Congreso Nacional de Arqueología, Segundo Encuentro de Arqueología del Litoral: Antecedentes y Anales de los Congresos*, Fray Bentos (Uruguay), 1973, págs. 147-172.