

# Presentación de dólmenes y estaciones del Departamento del Hérault

POR JEAN ARNAL,

## CAPÍTULO I

### LOS DÓLMENES

He publicado ya en esta Revista los dólmenes de corredor con piedra seca del Departamento del Hérault.<sup>1</sup> Este estudio no sería completo si no se le añadiera la presentación de los dólmenes de corredor con losas y de los dólmenes simples. Sólo trataré aquí de las excavaciones que he realizado personalmente y que bastan para dar una idea completa de la región.

Mientras los dólmenes de corredor con piedra seca sobrepasan actualmente el número de veintinueve, los compuestos de losas no son más que ocho. Los dólmenes sencillos, por el contrario, cubren las garrigas del norte de Montpellier.

Los C-dólmenes, es decir, según la clasificación de Daniel,<sup>2</sup> las cámaras sepulcrales rodeadas por muros de piedra seca, no figurarán aquí, puesto que son objeto de un artículo separado que se publicará en la *Rivista di Studi Liguri* del Instituto Internacional de Estudios Ligures.

## TÍTULO I

### *Dólmenes del Hortus*

La meseta del Hortus opone al Pic Saint-Loup sus altivos acantilados. Se divisa perfectamente desde las terrazas del Peyrou hasta Montpellier (fig. 1, n.º 9).

Como ya he dicho anteriormente, es la más meridional de las mesetas margosas que separan la región plegada de los Cévennes. Sus dimensiones son : norte-sur, 7 km.; este-oeste, alrededor de 3 km. Unos acantilados rodean su contorno, a excepción del sudoeste que descende hasta la llanura de Saint-Martin de Londres.

Aunque actualmente está casi desértico, sin embargo tiene vestigios de una intensa

1. *Ampurias*, XII, 1950, pág. 33.

2. GLYN DANIEL, *The prehistoric chamber tombs of England et Wales*. Cambridge University Press. 1950.



Fig. 1. — Grupo nordeste de los dólmenes del departamento del Hérault.

1, Dolmen de corredor de Lacoste (Frontignan); 2, Dólmenes de St. Georges d'Orques; 3, C-dólmenes de Celleneuve, Montpellier (desaparecidos); 4, Dólmenes de Vailhanquès; 5, Dólmenes de Murles; 6, Dólmenes de St. Jean de Cuculles; 7, Dolmen de Matelles; 8, Dólmenes de Cazevielle; 9, Dólmenes de la Meseta del Hortus; 10, Dólmenes de St. Martin de Londres; 11, Dólmenes de Causse de la Selle; 12, Dólmenes de Brissac; 13, Dólmenes de St. Guilhem le Desert. A la izquierda de éstos se encuentran los famosos dólmenes de Grammont; 18, Dolmen de Vedel (Sauteyrargues); 19, Dolmen de Ste. Croix de Quintillargues. Todos estos dólmenes se encuentran sobre las pequeñas margas. Los siguientes pertenecen al grupo de las grandes margas; 14, Dólmenes de S. Maurice; 15, Dólmenes de la Vacquerie; 16, Dólmenes de Sorbs; 17, Dólmenes de Rives. Los dólmenes dentro de un círculo tienen un corredor de acceso. A, Taller de la Vigne du Cade (Salinelles, Gard). Landa, tumbas con antenas de Castellet (Garrigues, Hlt.)

ocupación que, arrancando del Eneolítico, llega hasta la Edad Media. Su superficie está atravesada por numerosas cuevas que corresponden a fuentes o a grutas sobre su contorno.

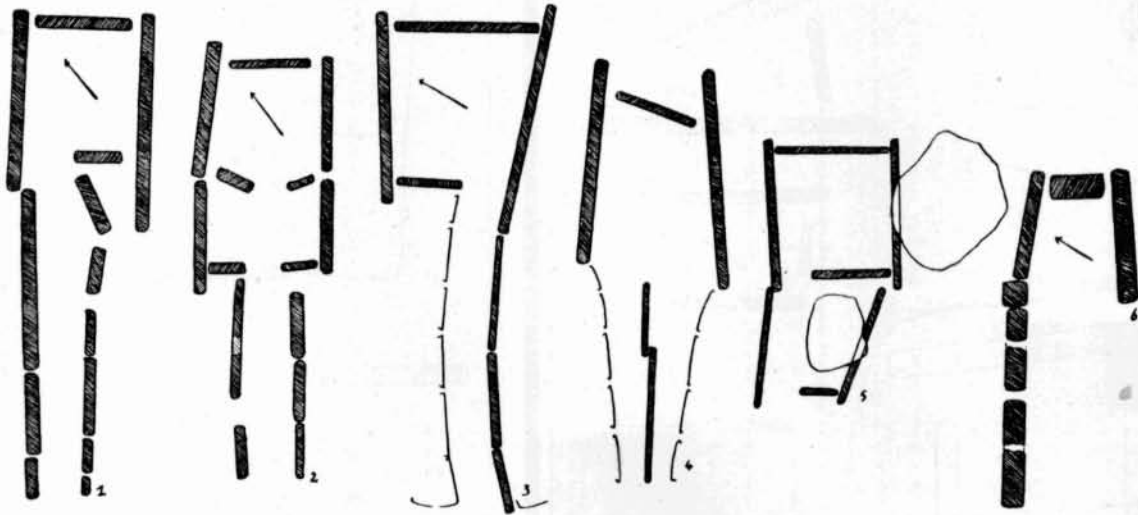


Fig. 2. — Dólmenes de corredor con losas.

1, Dolmen de Frouzet 1 (St. Martin de Londres); 2, Dolmen de corredor y antecámara del Mas de Perry (Murles); 3, Dolmen de Roubiac 2 (Cazeville); 4, Dolmen del Mas Reinart 2 (Vailhauquès); 5, Dolmen del Mas Reinart 3; 6, Dolmen d'Argelliers (Argelliers). Todos los túmulos son redondos.

*Municipio de Rouet, cantón de Saint-Martin de Londres : 1.º Dolmen de la Bergerie del Lamalou 1.* — Es simétrico al dolmen del Lamalou respecto del río del mismo nombre. Domina el aprisco de cerca de 200 m. Su túmulo, bastante bien conservado, es de dimensiones reducidas (8 m. de diámetro).

No tiene corredor; la losa N y la cubierta han desaparecido. Se levantan tres pilares: la losa E, de la que no queda más que un fragmento apoyado sobre la losa S; la losa D está mejor conservada y forma, con la precedente, la entrada de la cámara.

Dimensiones:

Cámara : 1'90 × 1'46 m.

Losa E : 0'60 × 0'46 × 0'15 m.

Losa S : 1'90 × 0'90 × 0'18 m.

Losa C : 0'90 × 1'10 × 0'18 m.

Orientación : O = 235° (ver fig. 3, plano n.º 1).

Un dato particular : la puerta está protegida contra los derrumbamientos por dos pequeñas losas, colocadas una contra la losa S y la otra al ras del suelo.

Mobiliario : 230 piezas. Sílex : 2 puntas de flecha de sílex patinado blanco, una en hoja de sauce y extremo redondeado (62 × 19 mm.) y la otra en losange (27 × 18 mm.) (ver fig. 5, n.º 17 y 21). Perlas : 9 perlas con aletas, tipo de bola de caliza blanca (9 × 10 milímetros por término medio); de la misma materia : 2 perlas redondas (10 × 3 mm.), 2 en tonelete (15 × 11 mm.); 1 perla de hueso pulido variado; 83 perlas redondas de caliza blanca y 121 perlas redondas de esteatita, teniendo todas ellas alrededor de 8 mm. de diámetro; 1 *planorbe* fósil, perforado con un agujero de suspensión; 1 fragmento de concha

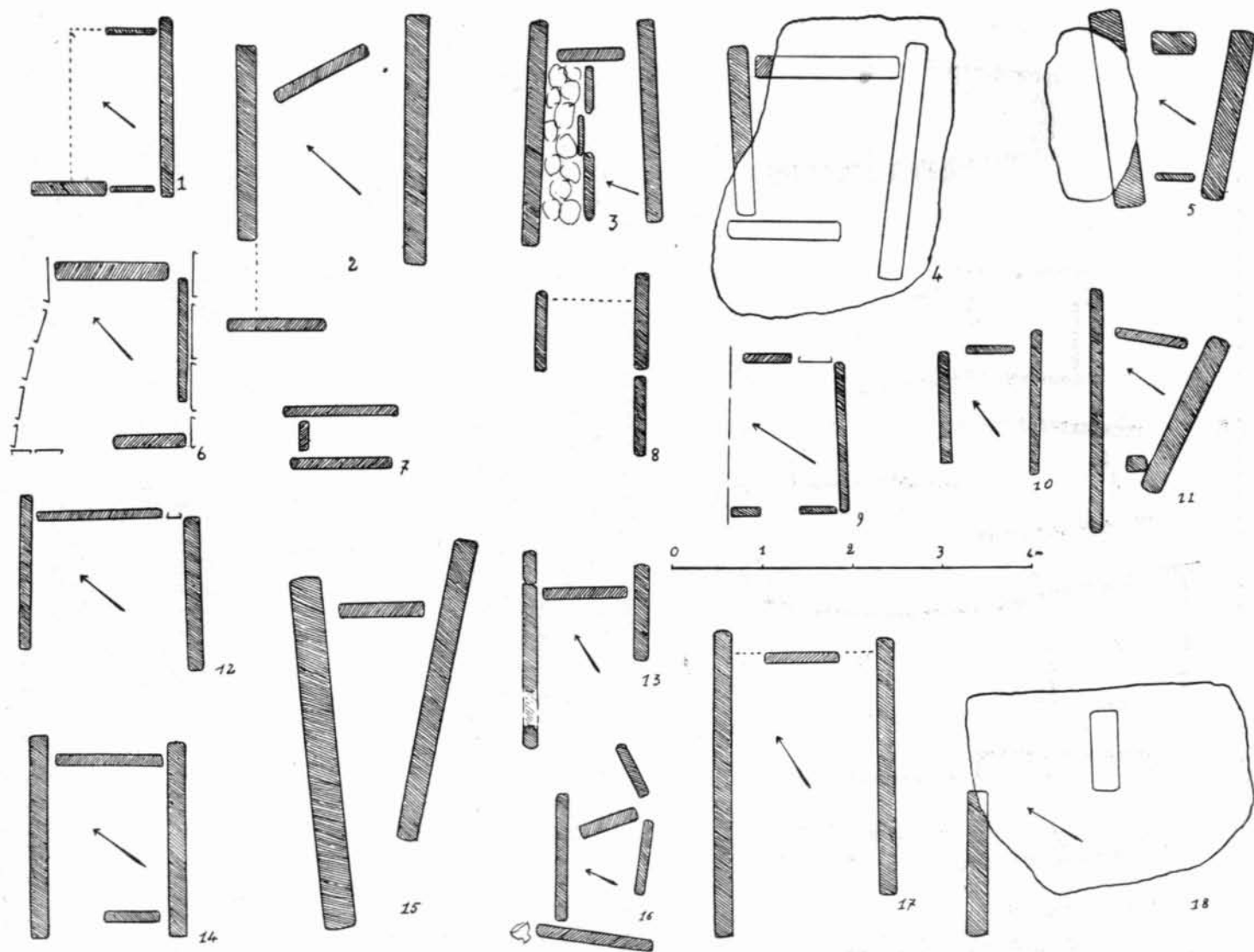


Fig. 3. — Dólmenes rectangulares.

1, Dolmen de la Bergerie del Lamalou (Rouet); 2, Dolmen de la Bergerie del Hortus (Rouet); 3, Dolmen de Vedel (Sauteyrargues); 4, Dolmen del Mas Reinart 1 (Vailhauquès); 5 y 11, Dólmenes de Montlou 1 y 2 (St. Martin de Londres); 6, Dolmen de Viastre (Valflaunès); 7, Dolmen de Sauzet 2 (Cazeville); 8, Dolmen de Ferrières 2 (Ferrières les Verreries); 9, Dolmen de corredor de piedra seca en ruinas de Puech-Auroux 1 (Claret); 15, 13, 16 y 10, Dólmenes de Uglas 1, 3, 4 y 6 (St. Martin de Londres); 12, Dolmen de Mas-Neuf 2 (Lauret); 13, Dolmen de Chêne Vert (Lauret); 17, Dolmen de Taoula Chiesa f (St. Martin de Londres); 18, Dolmen de Frouzet 3 (St. Martin de Londres). Todos los túmulos son redondos.

perforado (fig. 5, n.º 22 a 26). Huesos o dientes: 3 caninos de perro o de zorro, perforados; 5 colgantes de un tipo inédito (fig. 14, n.º 12). Estas 5 piezas, absolutamente idénticas, son de hueso: 2 enteras y 3 fragmentos. El dibujo señala con claridad las 2 partes que las componen: 1 cuerpo perforado con dos agujeros de suspensión y una punta encorvada. La talla en bisel sobre una sola cara acentúa los contornos exteriores. Todas tienen la misma dimensión:  $25 \times 9 \times 2$  mm. Estos objetos son, según mi opinión, anzuelos. La presencia de los dos agujeros demuestra que se utilizaban en posición horizontal, con la punta al aire.

De los esqueletos inhumados no quedan muchos restos: algunos metacarpios, fragmentos de huesos largos o de cráneos sin interés; dientes, 539, que hacen suponer una veintena de individuos. La cerámica se halla mal representada por algunos fragmentos de vasos sin ornamentación.

2.º *Dolmen de la Bergerie del Lamalou 2.* — Está situado entre el precedente y el propio aprisco; sobre un pequeño terraplén hay 10 losas puestas aun en pie y una echada; tiene  $2'15 \times 1'70$  m. La construcción de la forma del Lamalou debe haber contribuido a esta devastación. Entre las losas echadas y en pie yace la capa arqueológica o, por lo menos, lo que queda de ella.

Mobiliario: 5 piezas; 2 perlas de calcita, esféricas ( $8 \times 8$ ); 1 perla de ámbar rojo ( $7 \times 8$ ); 1 punzón de hueso, unos diez fragmentos de cerámica roja y negra; pocos huesos humanos, 135 dientes, 1 diente de buey; los huesos y el punzón han sufrido la acción del fuego de forma muy intensa. No se trata de incineración, propiamente dicha, pero no estamos muy lejos de ella.

3.º *Dolmen de Feuilles II.* — Está situado a 200 metros al NE de Feuilles 1. Se halla literalmente aplastado por su poderoso vecino. Colocado más bajo, su túmulo en ruinas, sus losas apenas se notan. De las tres losas que quedan, solamente una, la losa E, está con seguridad en su lugar. Las losas N y S, sencillamente puestas sobre el suelo, pueden ser los restos de una cubierta dividida en dos y arrojados a los lados. La orientación de la losa E es parecida a las losas E de los otros dólmenes. No es posible la delimitación de la cámara sepulcral.

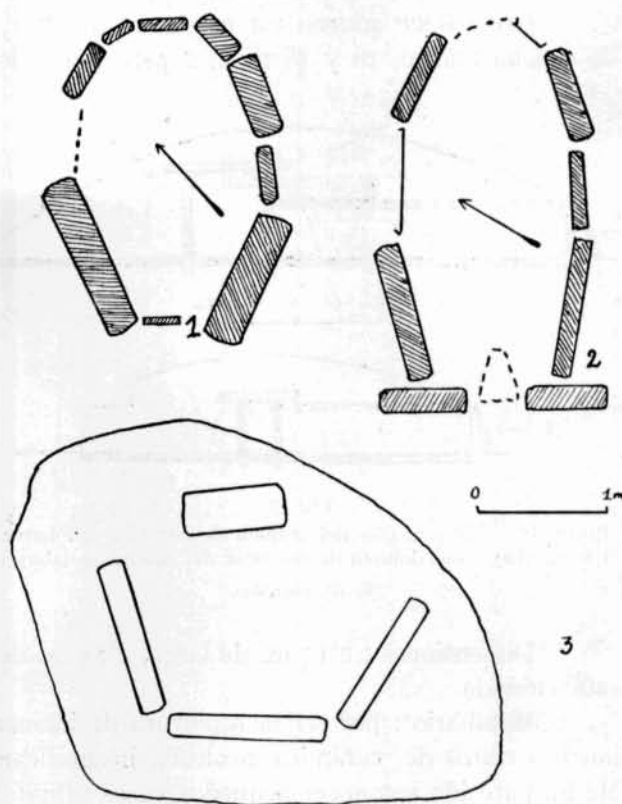


Fig. 4. — Dólmenes poligonales u ovals.

1, Dolmen del Grand Juyan de la Figarède 2 (Matelles); 2, Dolmen del Camp 2 (Rouet); 3, Dolmen de Lacoste (Vailhauquès). Los túmulos, en ruinas.

Mobiliario : 15 piezas. El cribado de la poca tierra amontonada entre las losas derrumbadas ha proporcionado las piezas siguientes : Sílex : 8 puntas de flecha, una de ellas en hoja de laurel, de sílex blanco, brillante, corte triangular y muy bella pieza (figura 6, n.º 1), 75 mm.; una parecida, pero peor conservada (fig. 6, n.º 5), 57 mm.; 2 de sílex azul y rojo (n.º 3 y 8), triangulares, con pedúnculo y aletas iniciales; 43 y 37 mm.; otras dos losángicas y ligeramente asimétricas (2 y 7); 47 y 36 mm.; una (n.º 6) en forma de mitra de obispo, 38 mm.; finalmente, una oval (n.º 4), de sílex blanco, 40 mm.

Objetos de adorno : 2 colgantes (n.º 10) cordiformes, recortados en un fragmento de concha blanco, 16 y 18 mm.; 2 perlas en calcita amarilla (n.º 11), 14 mm.; 1 colgante en calcita, transparente (n.º 9), 30×8 mm.; 1 dental; 1 punzón de hueso (n.º 12). Los huesos y la cerámica han sido pulverizados; 80 dientes representan 4 individuos.

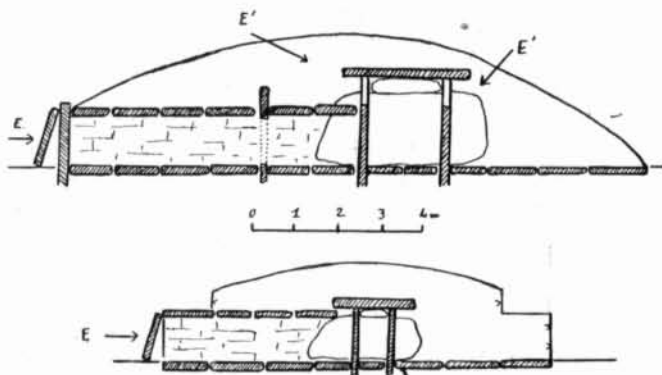


Fig. 5

Reconstrucción probable del dolmen de corredor del Lama-lou (arriba) y del dolmen de corredor del Alaquisse (abajo).

E, E', Entradas.

Dimensiones : 2'15 m. de largo, 1'25 m. de ancho y 0'60 m. de altura; el pavimento está cuidado.

Mobiliario : por ser la sepultura de incineración, no hay huesos. Por el contrario, muchos restos de cerámica neolítica insignificante, roja, mal cocida; de pasta grosera. Me ha parecido reconocer pequeños vasos tulipiformes, unidos, con pequeños botones cerca del borde. No hay duda que esta tumba pertenece al poblado de Januc.

5.º *Dolmen del Camp II.* — Se halla a 200 m. al sur del caserío del mismo nombre. Cámara oval, constituida por nueve losas y dos muros. La puerta, limitada por dos losas perpendiculares al eje mayor le da un aspecto de hocico de cerdo. El conjunto está muy arruinado.

Dimensiones : 2'85 de largo, 1'20 m. de ancho.

Orientación : 240º.

Excavado a mi llegada. La puerta ni tan sólo se había tocado (fig. 4, plano n.º 2).

6.º *Dolmen de la Bergerie del Hortus.* — Es el más meridional de los dólmenes de la meseta. Está situado a 400 m. al norte de la Bergerie del Hortus, en el límite de las rocas y de las tierras de labor. Aunque en ruinas, está mejor conservado que el precedente. Las losas E, N y O se hallan todavía en su lugar; la cubierta parece haber aplastado el pilar S y haberle substituído.

4.º *Cista de Januc.* — Se encuentra a 100 m. al este del camino IC - IE, entre la granja de Januc y el dolmen de corredor de Feuilles. Está separada del poblado prehistórico de Januc sólo por un pequeño thalweg. El túmulo circular tiene 6 m. de diámetro y 0'60 m. de alto. La tumba, construída con muros de piedra seca, es hexagonal.

Cámara : 2'70 × 1'70 (plano 2, fig. n.º 3).

Mobiliario : dos piezas. Se descubrieron dos perlas de calaíta como las de Lamalou; tienen un azul muy pálido y en el agua toman un color verde. Una de ellas tiene forma de tonelete y la otra es lisa triangular (9 × 5 mm.). Había, además, unos treinta dientes representando el décimo de la cantidad real. Estos dientes ofrecen la particularidad de estar fuertemente calcinados. En todos los dólmenes hay vestigios de fuego, pero en éste nos encontramos en el límite de la incineración completa.

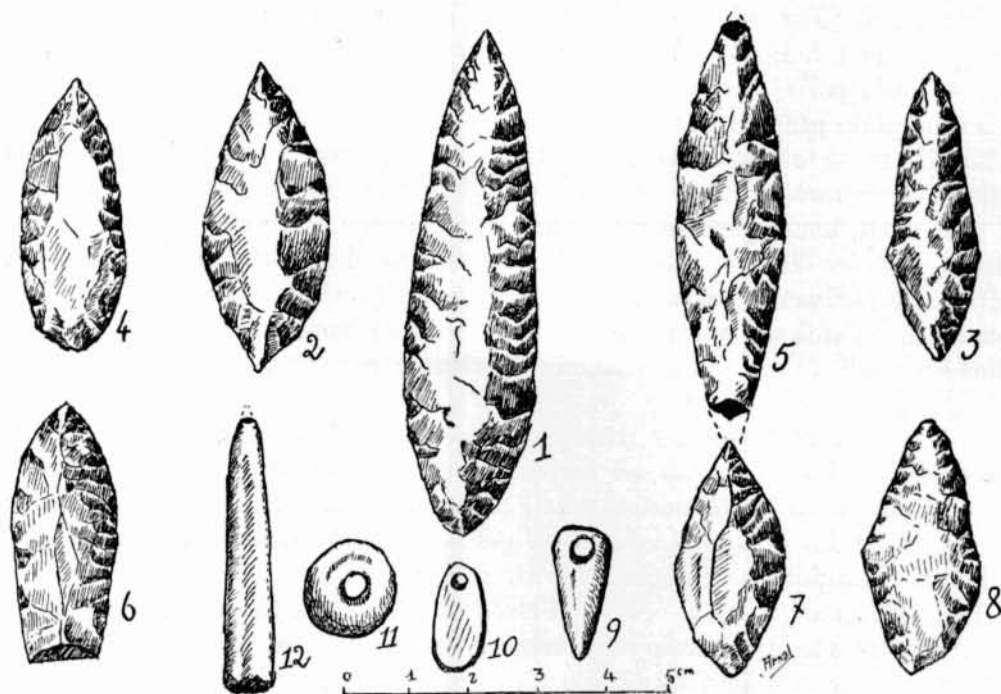


Fig. 6. — Dolmen de Feuilles II.

1 a 8, Flechas; 9 y 11, Calcaíta; 10, Cardium.

7.º *Dolmen de Viastre* (lám. 1, n.º 1). — Situado sobre el primer contrafuerte del Hortus, cerca de los acantilados del norte, a unos cincuenta metros más bajo de la meseta. Túmulo arruinado de 7 m. de diámetro. La cámara sepulcral, ligeramente trapezoidal, está hundida unos treinta centímetros en los bancos de las rocas que afloran de la superficie del suelo. Las losas alternan con los muros y algunas veces los doblan. Parece una adaptación del terreno más que una idea de arquitectura. Las losas E, S y O son las únicas que subsisten. La puerta está limitada entre un muro y una losa.

Cámara : 1'70 × 1'50.

Orientación : 250º (plano 6, fig. 3).

La capa arqueológica había desaparecido hacía ya tiempo al efectuar mi primera visita. El cribado de las tierras que quedaron en los intersticios de la roca ha proporcionado pequeños fragmentos de cerámica y unos cincuenta dientes humanos.

8.º *Dolmen del Capucin II*. — Está situado a 1,200 m. al oeste noroeste del dolmen de corredor del Capucin I, a 1,500 m. de la carretera IC 17 E. El túmulo, bastante bien conservado, tiene 12 m. de diámetro por 1'50 m. de alto. Tiene una sola losa a 4'50 metros del lado sur.

Dimensiones :  $255 \times 100 \times 30$  cm.

Orientación :  $250^\circ$ .

Al norte hay una piedra lisa plantada verticalmente ( $0'77 \times 30 \times 0'06$ ). ¿Lo fué voluntariamente? Parece poco probable. Nos hallamos en presencia de un dolmen empezado, pero no terminado. Tratemos de sacar algunos datos. La construcción de un dolmen se inicia por el túmulo. En este túmulo se ha cavado una trinchera en la cual se ha levantado la primera losa que es un pilar lateral, según vemos. Una vez la cámara se ha terminado, se limpia la cavidad central. El emplazamiento ha sido ya elegido sobre un saliente de la roca, para poder alojar en sus hendiduras naturales o arregladas las losas E y C. Pero tenía que celebrarse una ceremonia con sacrificios de animales antes de comenzar cualquier trabajo. He encontrado restos de ella en el centro del túmulo, en la misma roca, y fácilmente reconocible por la ausencia completa de sedimento arqueológico o inhumación. Estos restos son : media mandíbula de buey con siete dientes; incisivos y colmillos de jabalí. Este esbozo bastante interesante nos aclara algunos puntos oscuros.

9.º *Dolmen de Ferrières I* (lám. I, n.º 2). — El dolmen de Ferrières tiene una viva importancia entre los del Hortus, no por su arquitectura — peor conservada que la de Lammalou — ni por poseer las dimensiones de Feuilles, ni de Capucin, pero por la complejidad de sus cámaras y las diferentes edades en que han sido construídas nos informa sobre la evolución de la arquitectura durante los Bronces I y II.

Está situado a 700 m. al oeste de Ferrières, a 200 m. al sur de la carretera de Claret a Ferrières, sobre una loma donde es bastante visible y puede hallarse sin guía. El túmulo tiene 20 m. de diámetro ligeramente asimétrico ligeramente inclinado hacia el oeste. Está formado por piedras llanas de 40 a 60 cm. de lado en caliza (Vallanginisen) relativamente mejor conservadas que las de sus vecinos.

Dos tipos de cámaras sepulcrales simultanean : un dolmen propiamente dicho y cistas de la Edad del Bronce (plano de la fig. 7).

Dolmen : cámara trapezoidal. El lado oeste está limitado por dos losas verticales, de las cuales la de la izquierda está cortada por una hendidura en arco de círculo de 80 cm. de diámetro a 1 m. sobre la pavimentación. Es la única abertura hoy visible. En el plano primitivo, una puerta — que un pequeño muro de 0'75 m. de ancho y 1 m. de grueso tapa — debía dar al corredor que dejó de hacerse en el transcurso de la construcción y del que queda todavía una gran losa (losa K del plano). Los ángulos están cuidadosamente tapados por pequeños muros. El ángulo NE está protegido en el exterior por una piedra larga y delgada colocada oblicuamente. Como enlosado se ha conservado sencillamente la roca natural, arreglando únicamente algunas hendiduras para introducir en ellas las losas E, O, O'.

Dimensiones : cámara :  $3'50 \times 2'60$ .

Orientación tomada desde el centro del fondo a la ventana :  $235^\circ$ .

Unos corredores hechos con muros de piedra seca y divididos en dos partes están



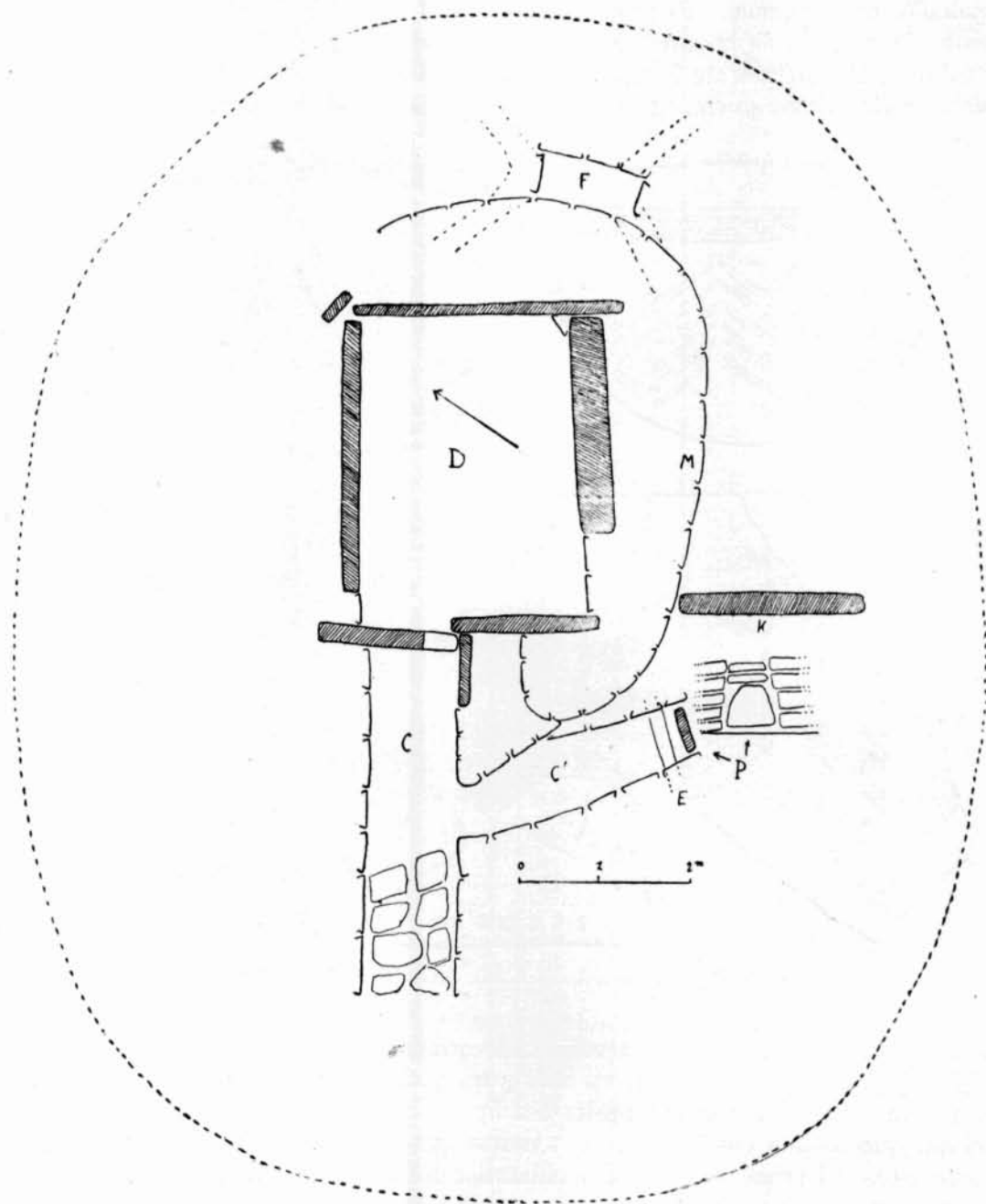


Fig. 7. — Planta del dolmen de Ferrières.

*D*, Dolmen; *C* y *C'*, Tumba del Bronce Medio; *P*, Puerta baja (planta y perfil); *M*, Paredes;  
*F*, Fosa aprovechando hendiduras de la roca; *E*, Hendidura de roca.

sepultados en el túmulo. El primero, ancho de 1 m., está situado en el eje del dolmen frente a la ventana de la pared O. A excepción de una pequeña losa colocada contra el megalito, está enteramente formado de piedra seca. Después de 2,50 m. de recorrido rectilíneo se eleva unos 40 cm. en una especie de peldaño y se prolonga todavía 1'40 m. hacia

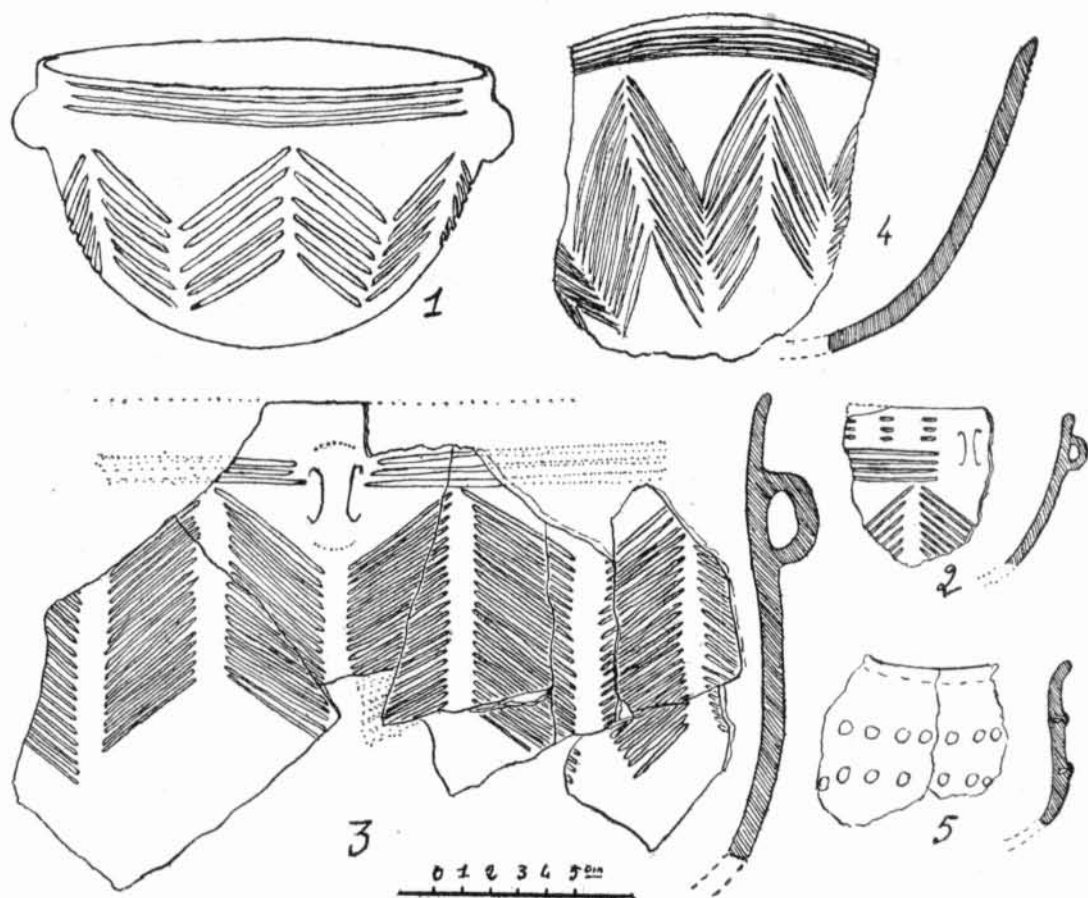


Fig. 8. — Dolmen de Ferrières. Cerámica de la sepultura C.

la salida. En el punto de la elevación un corredor lateral, muy estrecho en un principio (0'50 m.) y después más ancho, va unos 3 m. hacia el sur. Se termina por una especie de puerta falsa hecha con una piedra lisa ligeramente rectangular coronada por un muro del que quedan aún dos hiladas. Dos muros que se cortan en ángulo obtuso limitan la pared este. El primero continúa en el interior del túmulo y va a unirse con otro muro del que va a tratarse (ver fig. 7).

Separando la losa K, caí sobre un muro circular completamente desaparecido bajo un túmulo que debía dar la vuelta al dolmen y se replegaba de cada lado de la ventana. No se le encuentra de nuevo al norte y al oeste. De todas las otras partes es perfectamente visible. Detrás de la losa del fondo limita con otro muro una zanja de 1'50 × 0'80 m. cubierta de pequeñas losas. Esperaba encontrar en ella un sedimento arqueológico, pero

no fué así. Era el término de hendiduras de la roca cubiertas cuidadosamente recubiertas formando de esta manera en la base del túmulo una serie de pequeñas galerías de un efecto muy curioso.

Mobiliario del dolmen : Sílex : 33 piezas repartidas entre 1 puñal de sílex beige de Salinelles fusiforme tallado muy finamente ( $118 \times 21 \times 27$  mm.); otros tres con el mismo

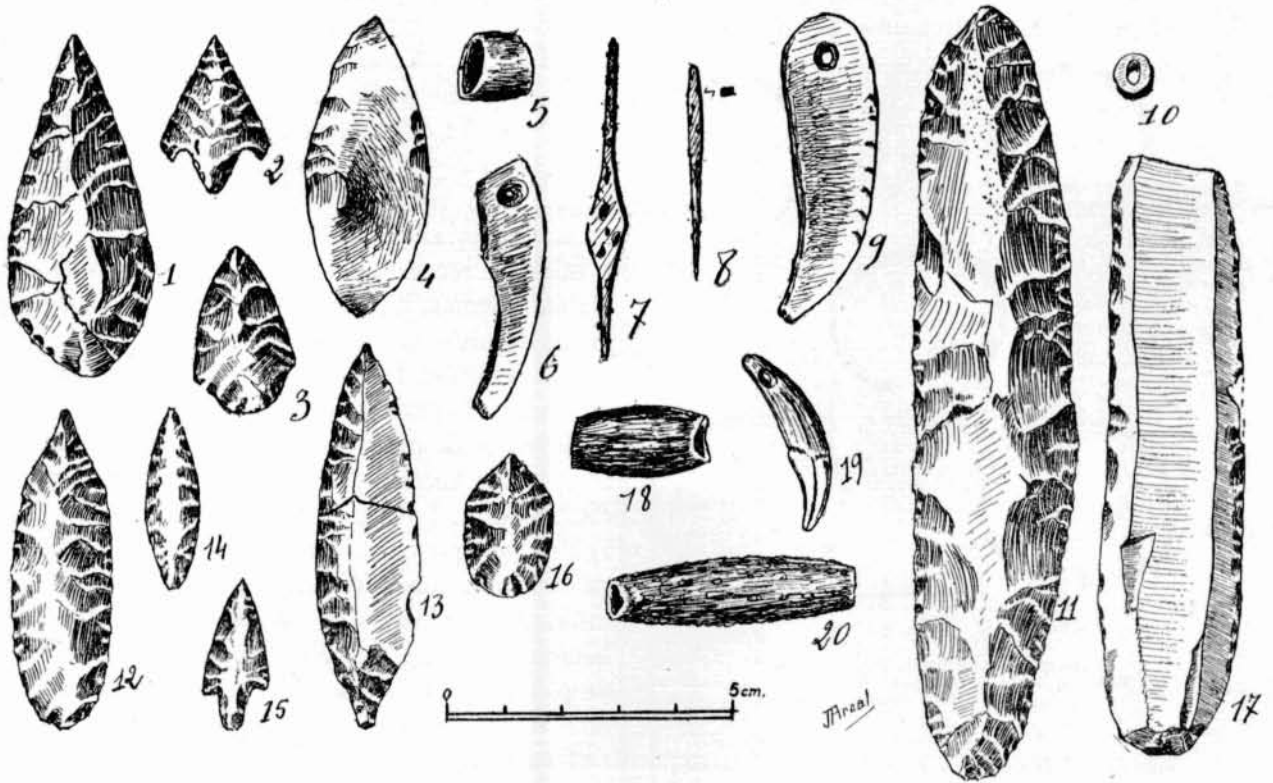


Fig. 9

1 a 10, Dolmen de Frouzet; 11 a 20, Dolmen de Uglas II.

origen pero rotos; 28 puntas de flecha con representación de todos los tipos a excepción de los de aletas : una ojival con pedúnculo, muy pequeña ( $24 \times 14 \times 5$  mm.); 4 losángicas, una de ellas romboidal de sílex rosa con microfósil blanco, admirablemente trabajada, provista de dos muescas minúsculas para la solidez de la fijación ( $47 \times 19 \times 6$  mm.); otra de sílex negro de Salinelles (lám. 13, n.º 7); 5 ovals muy alargadas, una de ellas perfecta; se encuentran puntas de flecha parecidas en la estación de Fontbouisse ( $53 \times 75$ , lám. 13, n.º 1), 3 ovals con muescas profundas en la base que les dan un aspecto curioso (lám. 13, n.º 15); una lasca cordiforme y otros, sin carácter, puestos como depósito funerario.

Objetos de adorno : Colgantes : en punta 65 colgantes de hueso, largos, de corte oval, adornados con trazos paralelos incisos, terminados con un cono por un extremo y, por el otro, provistos de un agujero de suspensión. Modelo bastante corriente, pero jamás representado con tal cantidad, 6 colgantes de jade (?) de forma alargada; 4 perlas en punta

de hueso o caliza blanca; 1 colgante alargado de piedra verde, rayado con verde oscuro n.º 8); 1 perla de aletas, tipo con zarcillos de caliza blanca; 1 fragmento de hueso perforado con un agujero de suspensión; 1 larga en garra, esquisto azul; 3 perlas de hueso, 2 triangulares; 1 losángica. Perlas : esteatita 1; 122 bolitas de 2 a 9 mm. de diámetro, 15 bolitas de caliza blanca, 1 perla grande de ámbar (10 × 6 cm.) y otras 10 más pequeñas; 1 perla grande de piedra blanca (mármol?); 2 de aragonita; 1 de piedra transparente (n.º 28). Dientes perforados : 12 caninos de carnívoro (canis); 1 diente roto; 5 colmillos de jabalí pulidos y perforados. Conchas : 1 fragmento pulimentado y sin perforar.

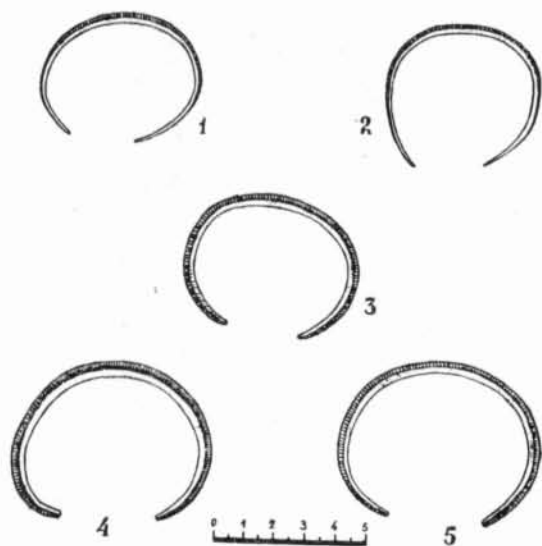


Fig. 10

1 y 2, Dolmen de Ferrières 1-C; 3, sepultura con antenas del Bois de Paris (Garrigues, Hlt.); 4 y 5, Dolmen de Vedel (Sauteyrargues).

Metal : 1 perla de plomo; 2 agujas de cobre forjado, sin ojo, sección redonda, la más larga de 86 mm.; la otra ligeramente más corta; 4 perlas de cobre, estaño y plomo; 1 anillo de tocado abierto, de cobre y plomo. Había, además, 9 punzones de hueso y 2 guijarros esquistosos sin pulimentar.

Cerámica : Relativamente abundante, pero muy fragmentada. : 1) La mitad de un vasito oval, de pasta gris azul, adornado con tres trazos incisos paralelos en el cuello y con un botón (altura : 7 cm., diámetro, 6 cm.) 2) Una pala pequeña hemisférica, de pasta beige, delgada, con bordes ligeramente biselados interiormente (altura, 6 cm.; diámetro, 8 cm., lámina 6, n.º 2). 3) Numerosos fragmentos de pasta roja, más o menos gruesa, adornados con trazos incisos poco profundamente en zigzags, «en chevron», bajo tres o cuatro paralelos en el borde. 4) Otro, cubierto con trazos paralelos, cruzado oblicuamente. 5) Un fragmento de vaso pequeño ornamentado con trazos finos incisos, después de la cochura, en forma de triángulos. 6) Algunos fragmentos mejor cocidos con bisel interior, dos de ellos formando parte de pequeños vasos accesorios empleados generalmente en las sepulturas hallstáticas de incineración (panza desarrollada, cuello estrecho con reborde). Sin embargo, no había vestigios de tumbas de esta época. Veremos más adelante que, cuando existen, se las encuentra.

Mobiliario de las cistas : 2 brazaletes de bronce abiertos, con extremos afilados muy parecidos (62 × 42 y 6 × 4 mm., fig. 10, n.º 102). Fueron encontrados en el ángulo del dolmen y del muro de la cista y son las únicas piezas de valor que escaparon a la devastación de la edad del Hierro. Sin duda son una pequeña parte del mobiliario desaparecido; 1 punzón de hueso provisto de un agujero en la base, idéntico a otro encontrado en Fontbouïsse (75 × 12 × 10 mm., fig. 5, n.º 16). 1 perla de cobre-plomo-plata, bicónica; 2 colmillos de jabalí con agujero de suspensión; 1 punta de flecha de sílex rota; otra, encontrada en los escombros debidos a la devastación de las cistas con los otros objetos que siguen : 1 colgante de hueso; cilíndrico del tipo del dolmen, 4 perlas de esteatita.

Cerámica : Extraordinariamente abundante, quizá más de treinta kilogramos. La

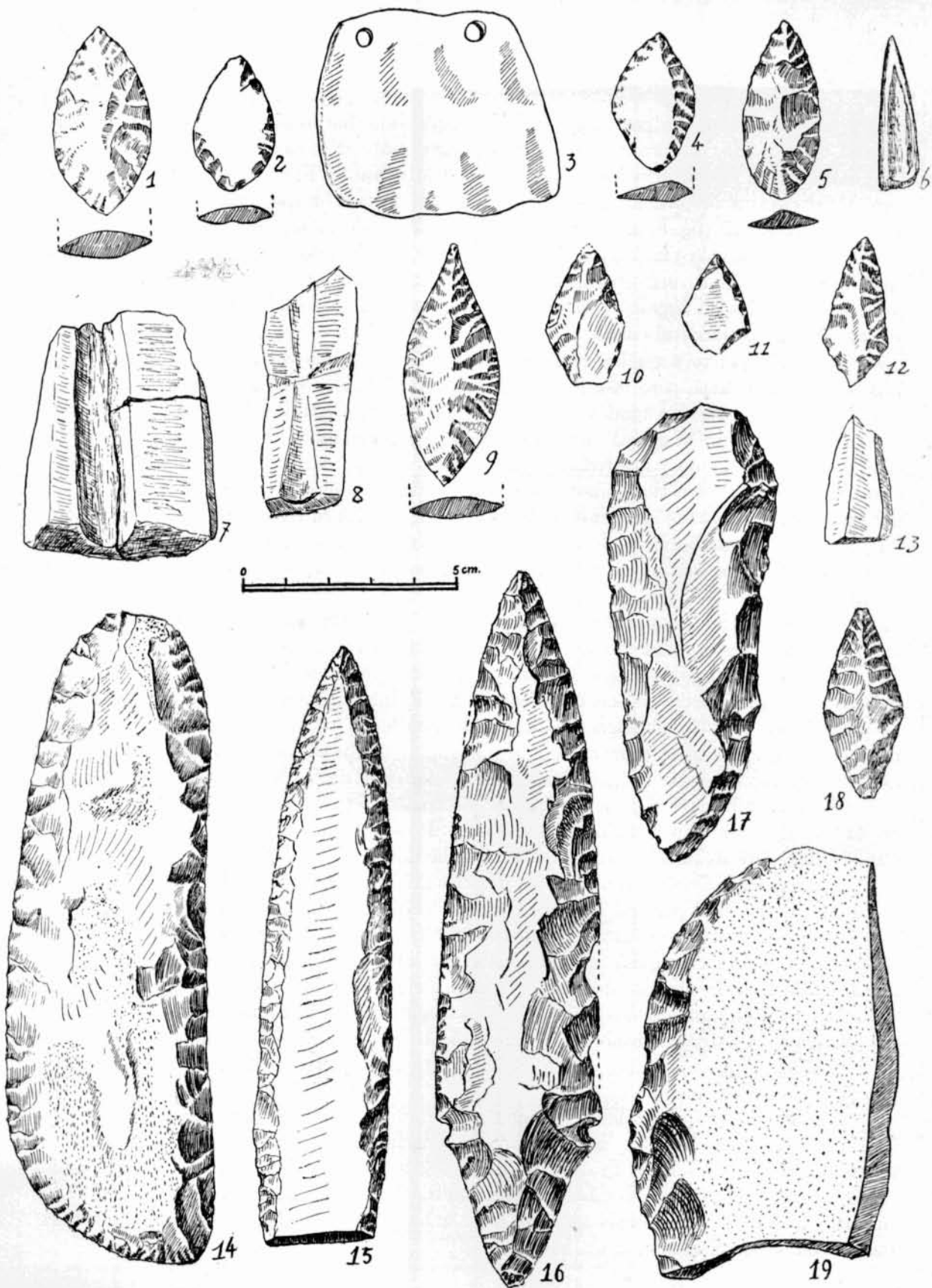


Fig. II

1-4, Dolmen de Montlou II; 5-9, Dolmen de Montlou I; 10-11, Dolmen de Frouzet II; 12-13, Dolmen de Ugias IV; 14-19, Dolmen del Cayla; 14, Puñal sobre plaquita; 15, Puñal sobre hoja, pulimentado por una cara; 16, Puñal copiado de un prototipo de metal; 17, En sílex gris negro; 18, Flecha losángica; 19, Cuchillo circular.

mayor parte está formada por vasos de pasta negra, fina, barnizada y provista de asas tubulares o de orejas con varias perforaciones (4 agujeros). Numerosos fragmentos de vasos tulipiformes con rebordes incipientes y uno o dos botones. Estos dos tipos eran exactamente parecidos a los encontrados en las cavernas de esta misma época. Un solo vaso se puede reconstruir (fig. 8, n.º 1, y lám. 6, n.º 1) hemisférico, con dos orejas verticales, con profundas incisiones de 3 trazos paralelos en el borde, dominando una serie de zigzags. Muchos fragmentos tienen una ornamentación derivada del zigzag. Son unas series de trazos paralelos, opuestos en ángulos variables, pero sin tocarse. Ya están asociados a unos trazos continuos, paralelos al cuello, ya a cortas incisiones, ya — y lo más frecuente — a los dos. De este tipo hay pequeños fragmentos (fig. 8, n.º 2) o vasos con cuello (fig. 8, n.º 3). Las asas son redondas, pero insuficientes para pasar el dedo. Una gran copa de cerámica gris, con trazos en zigzags agudos, muy apretados, es muy elegante (fig. 8, n.º 4). El conjunto de esta decoración deriva directamente del zigzag neolítico. Es la etapa que anuncia el tipo de St. Vérédème. Lo llamaremos, de ahora en adelante, cerámica «tipo Ferrières». Otros fragmentos pertenecen a unos vasos muy pequeños, esféricos, con abertura más estrecha que la panza, reborde incipiente, y decorado con pastillas en relieve (fig. 8, n.º 5). Hay, finalmente, otras asociaciones de trazos y de puntos en hueso obtenidos con un utensilio de metal. Al igual que en el dolmen se hallan restos de vasos hallstáticos sin vestigios de tumba.

Sin duda la mayor parte de los vasos fueron puestos enteros, pero desgraciadamente la devastación del monumento no ha permitido encontrarlos así.

Osteología. Los hallazgos de huesos han sido notables como los del mobiliario. Se tiene la impresión de que los cadáveres han sido inhumados enteros, contrariamente a lo que pasa en los otros dólmenes. Ciertamente no había conexión anatómica, mas algunos cráneos pudieron ser reconstruidos y los huesos largos mejor conservados no habían debido soportar más que la intemperie y las violaciones de los hombres.

Dolmen : Dientes : 3,096 dientes de los cuales 163 ocupan todavía sus alveolos y no hay vestigios de haber caído naturalmente. Presentan un 12 por 100 de carie, en algunos casos muy avanzada, alcanzando hasta la raíz.

No hay sino bóvedas craneanas. Citaré las más interesantes. Cráneo F 1 : femenino; le falta una parte del parietal izquierdo; índice cefálico, 74; 25 años como máximo.

Cráneo F 2 : masculino; faltan los arcos superficiales y la grabela; dolicocefalo; 45 años por lo menos; cerviguillo occipital muy acusado. Presenta sobre el frontal derecho una hendidura de 16 mm. de diámetro y 7 mm. de profundidad, que se corresponde en la tabla interna a un hundimiento en «Y» con tres fragmentos perfectamente adheridos. Ligeros vestigios de osteitis. Fractura y hundimiento por instrumento agudo.

Cráneo F 3; masculino; joven; dolicocefalo incompleto. Frente huída, arcos superciliares muy marcados.

Cráneo F 30 : Consta de un fragmento de frontal con arco superciliar derecho y glabela. Presenta una fractura lineal oblicua en relación con el arco superciliar, a 2 cm. sobre él. La fractura tiene 23 mm. de largo y 3 mm. de profundidad y se corresponde con un hundimiento parecido sobre la tabla interna. La radiografía ha revelado una fractura en «V». La curación debió ser rápida; no se hallan indicios de supuración. La herida fué debida, probablemente, a un hachazo.

Unos huesos largos nos proporcionaron estos datos : Fémur F 6 derecho, inserciones musculares bastante marcadas, esbozo de pilastra femenina (?) Robusticidad, 20,2; platicimería, 103,5; índice pilástrico, 82,7; largo, 425 mm., indicando una talla de 1'63 m.

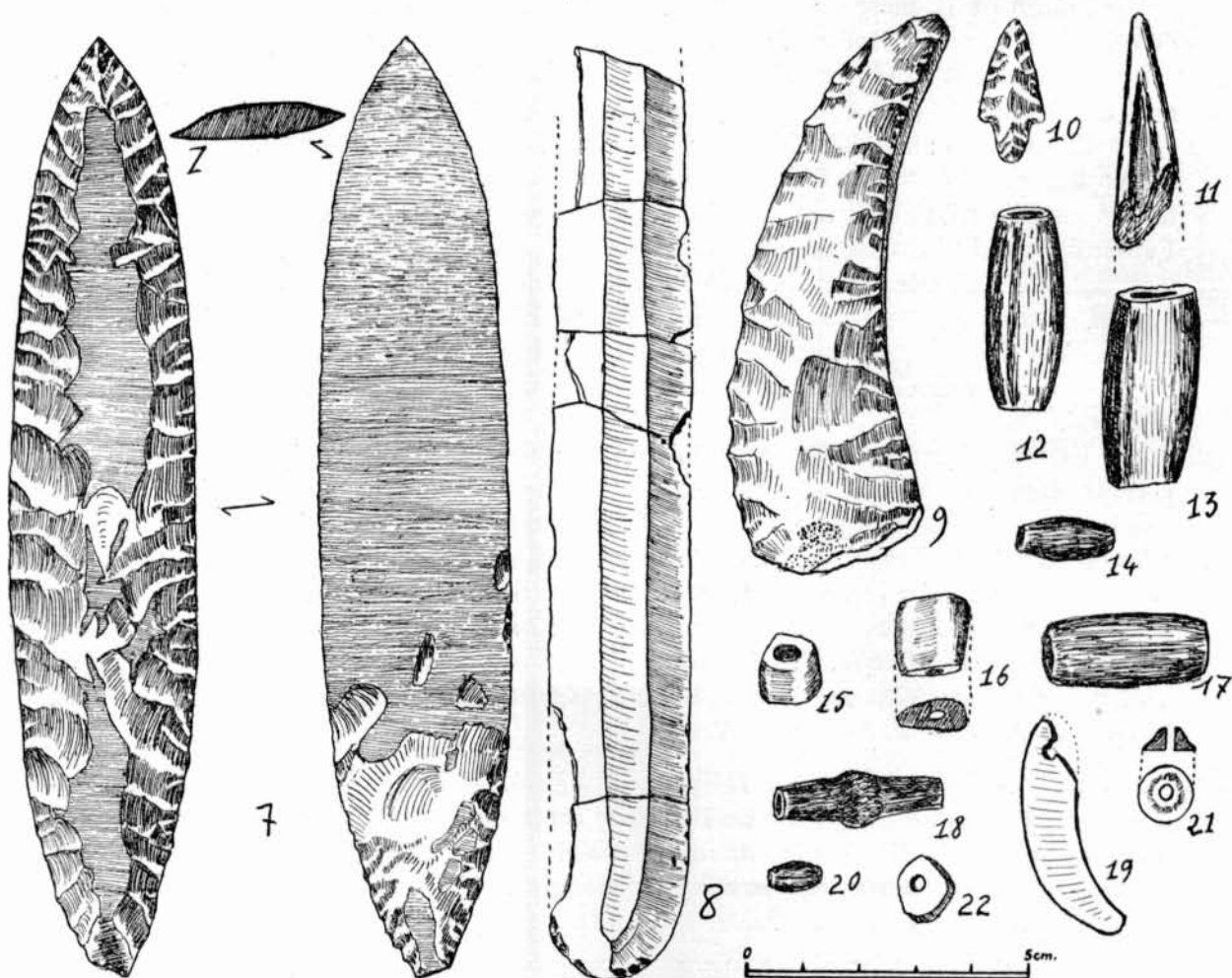


Fig. 12. — Dolmen del Cayla.

7, Puñal pulimentado por una cara; 9, Cuchillo-raedera; 10, Flecha triangular de pedúnculo redondo; 14 y 18, Lignito; 12, 13, 17; Esteatita; 16, Calaita; 20, Jade; 21, Hueso; 19, Cardium; 22, Calcita.

Húmero F 7 sin perforar; índice diafisario, 100; robusticidad, 23,6; largo, 309 mm., o sea una talla de 1'61 m.

En general los fémures muestran una tendencia a la platicimería.

Las tibias son mucho más platicnémicas, pero se encuentra un tercio de sujetos normales.

Los astrágalos y calcáneos serán estudiados en otro lugar por Marchal, Ayudante de Anatomía en la Facultad de Medicina de Montpellier. Un calcáneo presenta grandes deformaciones en sus superficies articulares y osteofitos alrededor de su cara cuboidal; hay que atribuir estos trastornos tróficos a un reumatismo deformante.

Huesos de las cistas : las medidas son aproximativas, puesto que los cráneos han sido reconstruïdos.

Cráneo 90 B; en muy mal estado, joven, dolicocéfalo, probablemente femenino.

Cráneo 91 B, masculino, cerviguillo occipital, un hueso vormiano cerca de la roca derecha ( $3 \times 1$  cm.). Dolicocéfalo I. C', 75,8.

Cráneo 92 B : Índice cefálico 78,6, cerviguillo occipital, dos huesos vormianos enormes, uno losángico ( $56 \times 44$  mm.), otro triangular. ( $55 \times 44$  mm.), sujeto masculino joven.

Cráneo 93 B : individuo femenino muy joven, dolicocéfalo. I. C. 71,1. Los otros huesos no han podido ser estudiados todavía. Por otra parte no podrían entrar en el plan de este estudio sobre todo arqueológico. Hay que observar que no hay en el dolmen de Ferrières braquicéfalos ni tampoco mesocéfalos a pesar de su época avanzada. Todos pertenecen a la raza de Baumes Chaudes. Esto cuadra bien con las comprobaciones arqueológicas. En efecto, no hubo en Ferrières un cambio brutal sino una transformación de mobiliario y de la arquitectura. Veremos que no ha ocurrido lo mismo fuera de la meseta del Hortus como en el dolmen de Vedel que tiene un braquicéfalo inhumado en la cámara sepulcral.

Esta sepultura en extremo notable no sólo está bien fechada sino que además nos permite clasificar con certeza las tumbas con muros de piedra seca después de los dólmenes con losas. En el dolmen propiamente dicho la cerámica con cuñas simples está asociada a los objetos de bronce (en los que el plomo substituye al estaño) típicos del bronce antiguo. En las cistas, cerámica con cuñas de tres elementos (tipo Ferrières) son brazaletes de bronce abiertos con dos puntas. *Esta continuidad armoniosa del Bronce Antiguo al Bronce Medio equivale a una estratigrafía.* Está confirmada por una serie de observaciones en tumbas similares, como los dólmenes de Viols le Fort y los hallazgos de las tumbas con antenas del bosque de París y del dolmen de Vedel.

10.º *Dolmen de Ferrières II* (plano 8, fig. 3). — Restos de un pequeño megalito a 800 m. al sudoeste del pueblo de Ferrières, cerca de un camino de carro. Imposible encontrarlo sin guía. El túmulo está apenas visible, 3 losas sobresalen algunos centímetros. El conjunto se encuentra bajo la capa arqueológica.

Se cita sólo para recuerdo.

11.º *Dolmen de Vedel* (Municipio de Sauteyrargues, canton de Claret). — Aunque no forma parte de la meseta del Hortus, del cual dista, aproximadamente, unos 2 km., lo estudiaremos aquí por el gran interés que presenta (lám. 1, n.º 1; plano 3, fig. 1, n.º 18).

Situado a 200 m. al oeste de la carretera GC 17, a 400 m. al sur de la granja de Vedel. No ocupa posición elevada, ya que está situado en la llanura que limita al nordeste del Hortus.

Túmulo arruinado 8 m. sobre 30 cm. apenas de altura de donde emergen 3 losas que delimitan una cámara ligeramente rectangular.

Dimensiones : cámara :  $1'75 \times 1'10$  m.

Orientación :  $200^\circ$ .

Las excavaciones han descubierto una división interior en la dirección de la longitud. Tres piedras de  $57'50$  a 85 cm. de largo forman el tabique. La parte norte que representa aproximadamente un tercio de la cámara, está llena de mampostería. En la otra parte, que quedó libre, se encontraban:



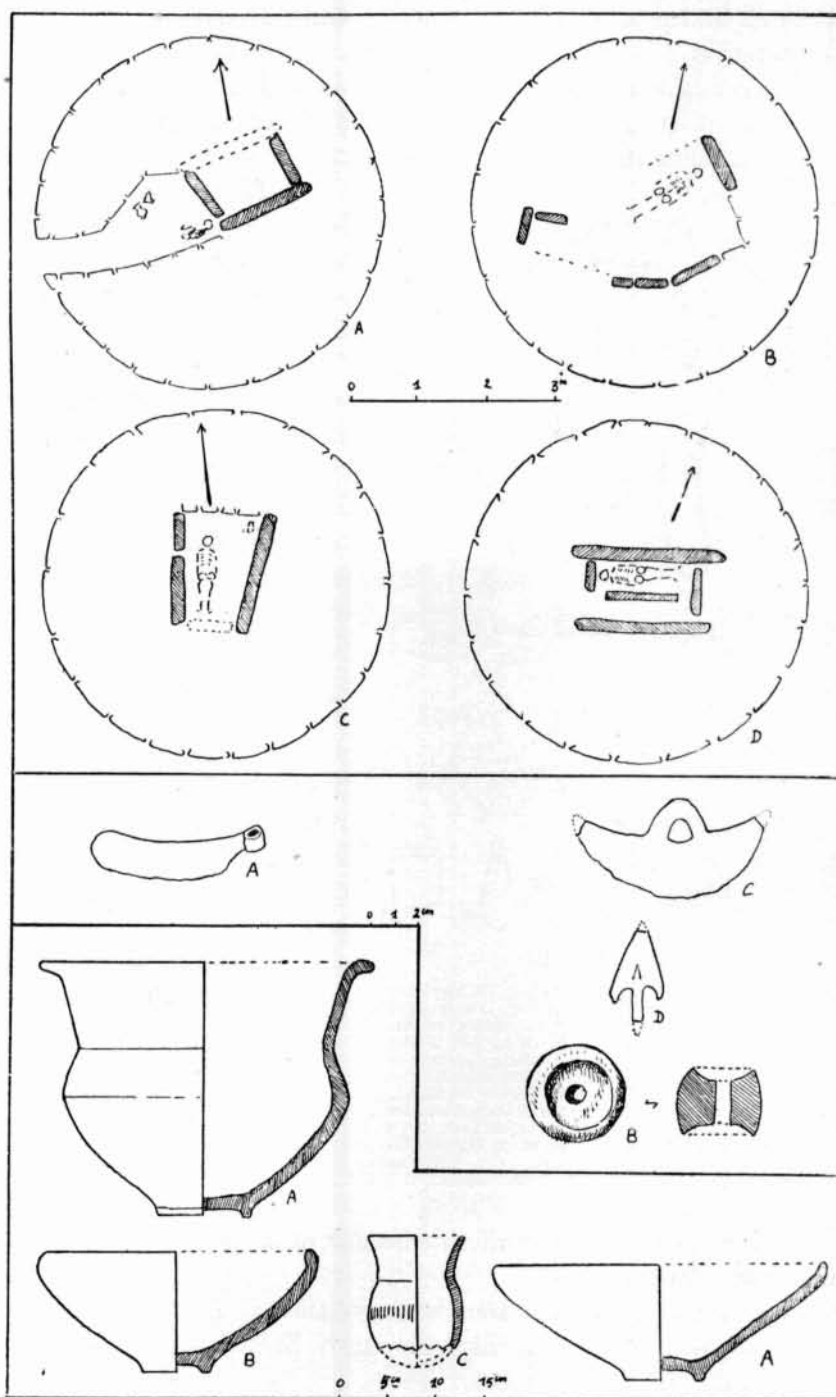


Fig. 13. — Dólmenes reutilizados durante el Hallstatt del bosque de Valène.

A, Dolmen de la Jasse (Murles, Hlt.); B, Dolmen de Tribes-Valène (Murles, Hlt.); C, Dolmen de Matelettes (Viols le Fort, Hlt.); D, Dolmen de Viols le Fort. 2.

Mobiliario : 2 brazaletes de bronce, abiertos, con extremos afilados, sección losángica, absolutamente parecidos (65 × 62 mm., sección 5 mm. × 2 × 4'9; fig. 10, 4 y 5) y un botón cónico o, más exactamente, en tulipa, perforado con un agujero en su parte superior (22 × 9 mm.; fig. 50, n.º 12). Un fragmento de marfil decorado con dos trazos profundos.

Restos de cerámica insignificantes, de aspecto neolítico.



Fig. 14. — Objetos de adorno.

Perlas : 1, Arandela; 2, Cilíndrica; 3, Globulosa; 4, De tonelete; 5, Con anillo central; 6, Bicónica de cobre; 7, De punta; 8 y 9, Con aletas; 10, Cilíndrica de punta; 11, De garra; 12, Anzuelo de hueso; 13 y 14, Colgante cilíndrico de punta; 15, Triangular; 16, Cordiforme; 17, Cortada en un cardium; 18, Piedra dura pulimentada; 19, Botón de Durfort (Languedociense); 20, 21 y 22, Botones de tortuga, oval y hemisférico (Pirineo); 23, Bola perforada en «V»; 24 y 25, Perlas con estrangulaciones (Pirineo y grandes margas); 26, Fragmento de sortija; 27 y 28, Botón prismático perforado en «V» (Cataluña y Margas del Quercy); 29 y 30, Perlas triangular y cuadrada; 31, Colgante en forma de gota; 32, Perla cilíndrica oval, calaíta.

hay tres que tienen con toda seguridad corredor de losas (puesto que entre las ruinas pueden encontrarse otros).

Este grupo ocupa unas montañas en las cuales el Hérault ha cortado profundas gargantas que lo separan de los megalitos de Causse de la Selle, de Brissac y de las altas mesetas más cercanas (fig. 1, n.º 10).

1. *Dolmen de Taoula Chiesa* I (Municipio y cantón de Saint-Martin de Londres). — Está situado sobre las laderas de la montaña de Labat, vertiente sur, dominando el pueblo, en el terreno de Taoula Chiesa que le debe su nombre (fig. 3, n.º 17).

Huesos humanos : masculino, más de 40 años, bóveda elevada cónica, subbraquicéfalo I C 81, 32 (Dinárico).

Cráneo n.º 2 : femenino, joven, sin soldar interiormente. La ausencia de la glabella no permite medir el índice cefálico. A pesar de ello es dolicocefalo; un pequeño fragmento de maxilar superior tiene una perforación central que hace comunicar la bóveda paladial y el compartimento nasal (fístula o mejor distrofia congénita); 195 dientes dan un 22, por 100 de caries; 7 fémures con platimeria de 69 a 75; 2 tibias muy platicnémicas : 62,2 y 71,8.

Dada la ausencia completa de dos capas arqueológicas subyacentes, es probable que este dolmen haya sido transformado y utilizado de nuevo según las necesidades, desde el final de su erección y antes de su utilización como sepultura.

Los brazaletes y el botón pueden atribuirse al Bronce Medio.

## TÍTULO II

Los dólmenes de Saint-Martin de Londres llegan a diecisiete, de los cuales

El túmulo redondo está hundido, la cámara orientada al 212° grado de la brújula a 2 m. × 1'62 m.

Martin y de Rouville hace tiempo lo excavaron.

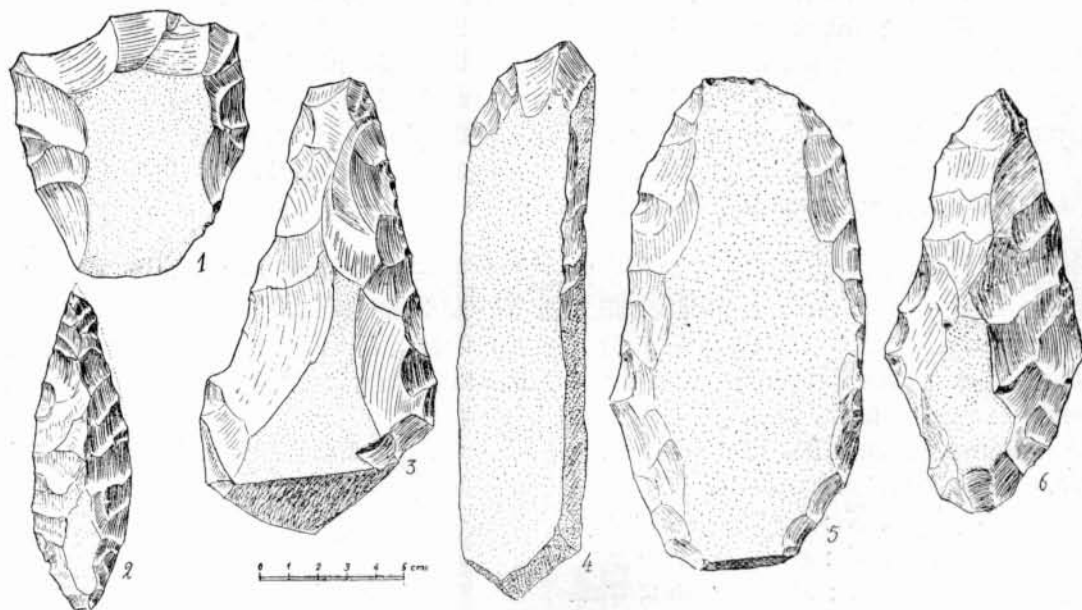


Fig. 15. — Vigne du Cade, Salinelles, Gard. Pics, raspadores, grandes cuchillos, bifaces.

2. *Dolmen de Taoula Chiesa 2*. — Situado a 300 m. al sudoeste del precedente. Muy arruinado. No quedan más que 3 losas en su sitio de las cuales sólo una era visible antes de la excavación. El túmulo redondo ha desaparecido casi del todo.

En la superficie se hallaba un fragmento importante de cuenco decorado con 4 curcos acanalados superpuestos. Además de esta violación hallstática no encontramos más que restos informes de cerámica.

El mobiliario lítico está formado por dos puntas de flecha muy bellas: una romboidal (36 × 20 mm.) y otra oval con pedúnculo apenas formado (35 × 8 mm.); un raspador redondo (75 × 37 mm.); un fragmento de hoja; entre los objetos de adorno un denticulum y dos cuentas de esteatita.

Además de algunos huesos largos, informes, fueron hallados 88 dientes, de los cuales un 14 por 100 estaban careados, lo cual da un mínimo de cinco individuos inhumados.

3. *Dolmen de Frouzet II y III* (fig. 3, plano n.º 18). — El primero se encuentra en el camino reservado para los rebaños de corderos «draille» de Viols le Fort, a la altura del embalse de los puentes y calzadas de la carretera IC 22; imposible de encontrar sin guía.

No tiene túmulo ni situación elevada. La mesa se conserva pero está desplazada por rotación sobre la piedra sur. Tiene forma rectangular, con dos de sus ángulos cortados.

Dimensiones:

Losa S : 85 × 1 × 0'30.

Losa N : 168 × 120 × 0'26.

Mesa : 3'10 m. × 238 × 0'35 cm.

Orientación : 240°.

La cámara está arruinada. Mide cerca de 1'40 m. de longitud.

Mobiliario : dos puntas de flecha, una de sílex blanco (32 × 18 × 4 mm.); otra de color de cera formada por una lasca irregular con la punta afilada por medio de retoques muy finos (21 × 15 × 2 mm.). Insignificantes restos de cerámica; muy pocos huesos, muy rotos. Dientes humanos : 16 de adulto y 3 de niño (fig. 11, n.º 10 y 11).

El segundo está muy cerca del mismo camino «draille» hacia el caserío de Frouzet. Como había sido ya excavado, no fuí a verlo.

6. *Dolmen de Uglas 1.* — Para ir a él es necesario salir de la granja de Uglas y andar 800 m. al Este hacia la última colina de una serie de cumbres que se dirigen al norte hacia Frouzet. Una vez pasada la colina, se encuentran inmediatamente una serie de dólmenes de los cuales Uglas 1 es el último, construido en la misma «draille», citada anteriormente (fig. 3, plano n.º 15).

Túmulo arruinado. Ha conservado tres losas que forman actualmente un triángulo. Una de ellas es enorme.

Losa N : 4'10 × 1'10 × 0'48.

Losa E : 96 × 75 × 22 cm.

Losa S : 2'10 × 0'80 × 0'18.

Orientación : alrededor de 190°.

Parece excavado. Sin embargo, sería posible realizar una cata si la losa N no fuese un peligro para quien debilitase sus fundamentos.

7. *Dolmen de Uglas 2.* — A 100 m. al oeste del precedente. Túmulo y cámara arruinados.

La losa sur está tumbada hacia el exterior; la puerta se encuentra a la izquierda y el corredor está formado por dos losas. Una pared en piedra seca enlaza las losas O y S. (plano n.º 1 de la fig. 2, simplificado).

Dimensiones : Cámara, 2'05 × 1'85.

Orientación : 215°.

Mobiliario : 14 piezas de sílex : 8 puntas de flecha en sílex blanco, dos de ellas oji-vales con pedúnculos (26 × 12 × 4 mm., fig. 9, n.º 15); otra con bordes paralelos y punta libre, forma poco común (56 × 19 × 8; fig. 9, n.º 12). La punta n.º 13 es oval, muy arqueada y con retoques en una sola cara (66 × 18 × 7); las n.º 14 y 16, ovals, la última muy ancha (35 × 11 × 5 y 36 × 19 × 8); un puñal de Salinelles (33 × 19 × 11; fig. 9, n.º 11); tres cuchillos y una hoja (103 × 26 × 5; fig. 9, n.º 17); un rascador y un fragmento de plaquita.

Objetos de adorno : perlas, una en calcita redonda (10 × 5 mm); tres en calcita; 11 perlas de esteatita; una de ellas en forma de tonelete (24 × 12, fig. 9, n.º 18) y una en cerámica, fusiforme (45 × 14; fig. 9, n.º 20); colgantes : 2 caninos y un molar de perro (fig. 14, n.º 19); y un colmillo de jabalí. Además : un punzón de hueso y un percutor de elegante forma semicircular en cuarcita. Cerámica sin interés. Ausencia de metal. Hue-

sos humanos : habrían podido ser reconstruídos varios cráneos; desgraciadamente fueron enviados a un laboratorio que los tiró como inaprovechables. Dientes : 758, de las cuales hay un 11 por 100 careados.

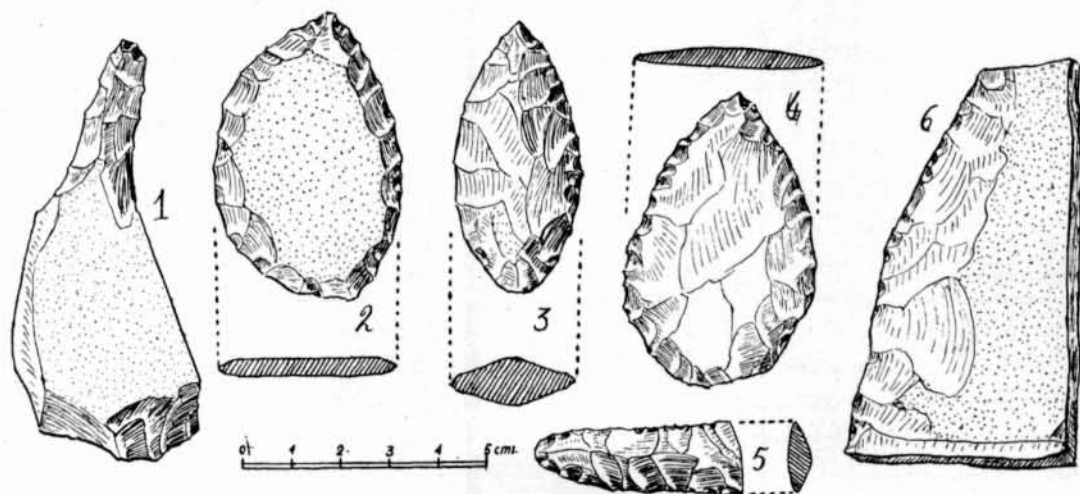


Fig. 16. — Taller de la Vigne du Cade, Salinelles, Gard. Esbozos de flechas, de puntas y de cuchillos.

8. *Dólmenes de Uglas III, IV y V.* — Primero se halla a 50 m. al sur del precedente. Está bien conservado, excepto la cubierta. Túmulo, 8 metros.

Dimensiones : cámara, 1'60 × 0'98.

Orientación : 215° (fig. 3, plano n.º 13).

Todo el mobiliario consiste en algunos restos de huesos.<sup>3</sup>

El segundo está a 80 m. al oeste del precedente. Está arruinado y no conserva más que la losa O, rota, por encima del túmulo.

El tercero está a 100 m. al oeste del antecedente. Ha sido deformado de manera muy curiosa por la presión de las tierras. Las losas se han roto unas con otras y se han desplazado al chocar entre ellas. No es posible dar la orientación exacta, visto el estado del dolmen, aunque es posible que la orientación oscilase hacia 215° (fig. 3, plano n.º 16). Mobiliario : 17 dientes humanos.

11. *Dolmen de Uglas VI.* — A 200 m. al norte de los tres últimos. Pequeño megalito arruinado (fig. 3, plano n.º 10).

Dimensiones : Cámara, 1'60 × 90 cm.

Orientación : 215°.

Mobiliario : 3 piezas : una flecha de sílex oval, cuerpo alargado, con un corto pedúnculo triangular (25 × 15 × 5 mm.); un extremo de hoja apuntada; un punzón de hueso; sin cerámica (fig. 11, n.º 12 a 13).

Huesos : 39 dientes y algunos huesos rotos completan el mobiliario.

3. En el transcurso de un paseo con P. R. Giot, encontramos en el ángulo de las losas N. y OE., en el túmulo y no en la cámara, una casilla en la que yacía una gran copa hallstática de cerámica roja, sobre un pie de 7 cm.

12. *Dolmen de Montlou I* (lám. I, n.º 4). — Se encuentra a 50 m. del poste 67 de la línea de alta tensión de la central eléctrica del Moulin de Bertrand y a 500 m. al oeste de la granja de Montlou (fig. 3, plano n.º 11).

Es del mismo tipo que los pequeños dólmenes de Uglas : una caja rectangular de paredes verticales hundida en el túmulo. Se halla perfectamente conservado, excepto la cubierta que ha desaparecido. Por la presión de las tierras se ha convertido en subtriangular.

Dimensiones:

Cámara : 1'87 × 1'27

Túmulo : 8 × 1'70 m.

Orientación : 240°.

Mobiliario : 4 piezas; sílex : dos flechas, una oval (55 × 28 × 6 mm.); la otra oval, con pedúnculo y muescas (40 × 18 × 10 mm.); dos fragmentos de afilador de mano para agujas o punzones de hueso. Son de greda fina, bastante blanda, de un color rosa oscura y cuidadosamente escuadrado; uno de ellos tiene en el centro una profunda ranura semi-cilíndrica de 4 mm. de diámetro; el otro tiene dos ranuras menos profundas que se cruzan y que debían servir para afilar las puntas y las perlas. Estos instrumentos son únicos en esta región y muy raros en las estaciones al aire libre o en las cuevas (fig. 11, n.º 5 a 9).

Dientes humanos : 32 dientes.

13. *Dolmen de Montlou II* (lám. II, n.º 1). — Está situado sobre una especie de espón rocoso situado a 300 m. al sudoeste de la granja de Montlou. Bastante bien conservado (fig. 3, plano n.º 5).

Las losas laterales están rotas a dos tercios de su altura. La losa de la cabecera está cortada en punta. La cubierta ha resbalado sobre un costado.

Dimensiones:

Cámara : 1'30 × 1 × 70.

Puerta : 0'47.

Cubierta : 2'10 × 1'50 × 35.

Túmulo : 7 m. × 40 cm.

Orientación : 232°.

Mobiliario : 7 piezas. Fué vaciado de antiguo lo que ha ocasionado la caída de la cubierta por desequilibrio de los pilares laterales. Sílex : 3 flechas cordiformes (43 × 25 × 9 y 31 × 18 × 5); una de ellas todavía traslúcida y otra pulimentada parcialmente y recortada; un fragmento de flecha (?) sobre hoja; una perla de caliza blanca (6 mm.); un canino de perro perforado; un colgante rectangular tallado de una gran concha y con dos agujeros de suspensión (55 × 47 mm.; fig. 11, n.º 1 a 4).

Cerámica : pequeños restos de cerámica.

68 dientes. Este mobiliario es lo que en realidad se ha salvado de la devastación y se encontraba debajo de las losas.

14. *Dolmen de Frouzet. I.* — Situado a 400 m. a la izquierda de la carretera, a 500 metros antes de llegar a Frouzet viniendo de St. Martin. No se encuentra sobre ningún promontorio. El túmulo está bastante bien conservado. Mide todavía 1'30 m. de alto.

Fragmentos de la cubierta de 400 cm. de grosor están caídos sobre los montantes S y N. Su superficie debía sobrepasar 9'8 m. Cámara rectangular, puerta a la izquierda que se articula sobre el corredor por medio de una losa oblicua.

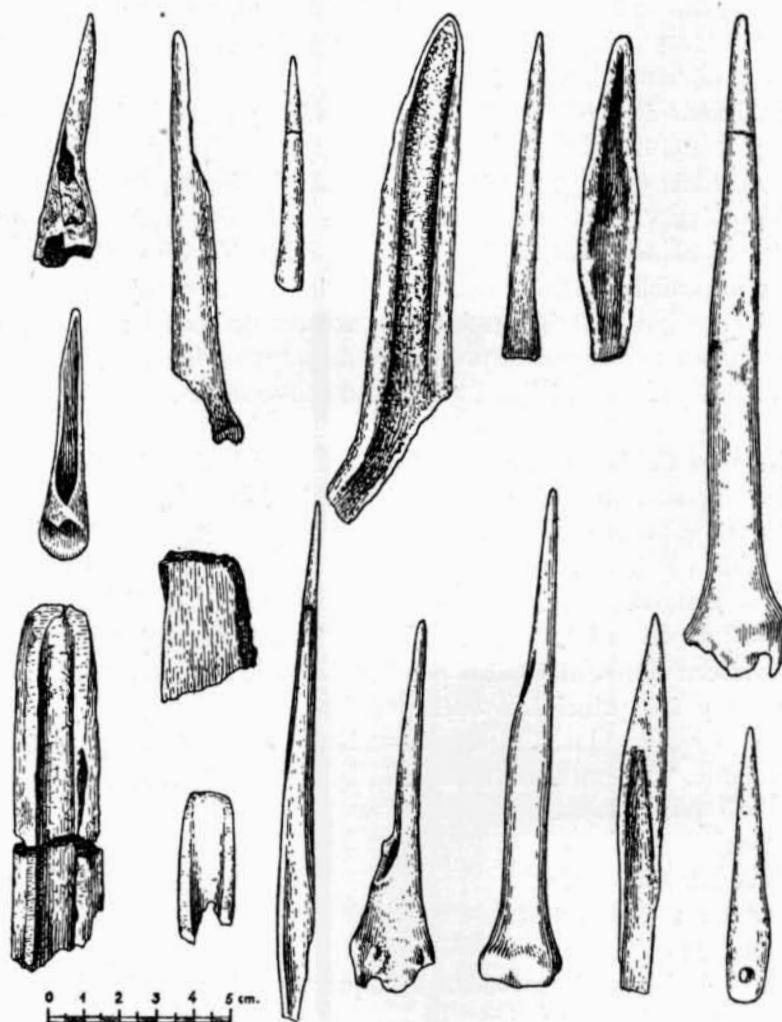


Fig. 17. — Utillaje óseo de las estaciones de Galabert, Bergerie Neuve (Lauret) y Madeleine (cueva y superficie. Villeneuve les Maguelonne Hlt.).

Dimensiones:

Túmulo : 10 × 1'20 m.

Cámara : 1'90 × 1'70.

Corredor : 5'20 × 0'77 m. en el máximo de anchura.

Orientación : 220° (fig. 2, plano n.º 1).

Mobiliario : 47 piezas. Sílex : 6 puntas de flecha, de las cuales había 2 en el corredor : una con pedúnculo y aletas escuadradas, una de las raras encontradas en un dolmen, muy elegante (24 × 18 × 4; fig. 9, n.º 2). Dos cordiformes cuidadosamente recortados

(80 × 23 y 62 × 26 × 6; fig. 9, n.º 1). Una ojival con pedúnculo largo (28 × 13 × 4, fig. 9, n.º 3). Otra oval, retocada por un solo lado (fig. 9 n.º 4).

Objetos de adorno : Perlas, 13 de esteatita; 3 de caliza blanca, de 6 a 13 mm. (fig. 9, n.º 5, 7 y 10). Colgantes : 1 cerita perforada; 1 cardium; 5 colgantes cortados de una concha de cardium (13 × 15 × 14 mm.; fig. 9, n.º 9); 3 punzones y 1 puñal de hueso; 1 fragmento de hacha pulimentada, verde.

Bronce : 5 leznas de tatuar, 3 de ellas en la cámara, una losángica plana de sección cuadrada (52 × 7 × 2 mm.; fig. 9, n.º 7); otra muy elegante, pulimentada por una sola cara, con arista mediana (74 × 5 mm.); otra pequeña fusiforme, de sección cuadrada, modelo poco corriente (33 × 3 mm.). La cámara ha dado dos fragmentos que son quizá de la misma pieza. Si así fuese, el losange de aprehensión quedaría hacia un extremo. Restos de bronce imposibles de identificar. Cerámica negra, o roja, algunos botones, cordones de impresiones digitales, zigzags incisos. Restos de cocina : cordero, conejo, cerdo.

Huesos humanos : 990 dientes presentan 12 por 100 de carie. Algunos astrágalos o calcáneos. No hay cráneos ni huesos largos reconstituibles.

15. *Dolmen del Cayla*. — Está situado a 100 m. a la derecha de la carretera de St. Martin a Frouzet, un poco antes del camino de la granja del Cayla. No está elevado, domina apenas de un metro; el esbozo de un thalweg (fig. 1, plano n.º 1, más sencillo). Túmulo arruinado. El dolmen es apenas reconocible. Las losas — hechas con materiales tomados del lugar : calcáreo margoso, rauraciense — están rotas formando figuras geométricas (cuadrados, rectángulos) de un curioso efecto. El resto forma finas hojas de algunos milímetros de grueso, que parecen libros hinchados por la humedad. A pesar de todo, es imposible reconstruir su plan y sus principales características.

La cámara es rectangular. El ángulo sudoeste está cortado por una piedra plana, colocada oblicuamente. La puerta se halla a la izquierda; el corredor — todavía en su lugar — está cercado por 3 losas.

Dimensiones:

Cámara : 2'65 × 1'80.

Corredor : 3'30 × 0'65.

Orientación : 230º.

No hay mobiliario en el corredor. Aunque muy lavada, la cámara ha proporcionado una capa arqueológica muy rica.

Mobiliario : 405 piezas. Sílex : Una hermosa punta de lanza con talón triangular y con muescas, copia de modelos de metal; está finamente retocada después de pulimentada (1'65 × 39 cm. × 8; fig. 11, n.º 16); otra, desgraciadamente rota, parece sacada de una gran hoja, ligeramente arqueada, está sólo retocada en los bordes del lado cóncavo; el lado convexo está completamente pulimentado; este fragmento tiene todavía 1'39 × 20 × 6 milímetros (fig. 11, n.º 15). Una tercera es una arma procedente del taller de la Vigne du Cade de Salinelles. Es un puñal de sílex beige con el extremo redondeado, torcido sobre el lado con retoques marginales de tamaño medio, cuya regularidad alcanza la perfección. groseramente pulimentado por todas sus caras (1'51 × 49 × 7; fig. 11, n.º 14); el dibujo no da idea de la perfección de esta arma. Otro puñal de sílex gris verde, retocado con grandes lascas, apenas terminado (10'5 × 27 × 13; fig. 11, n.º 17). El quinto es un frag-



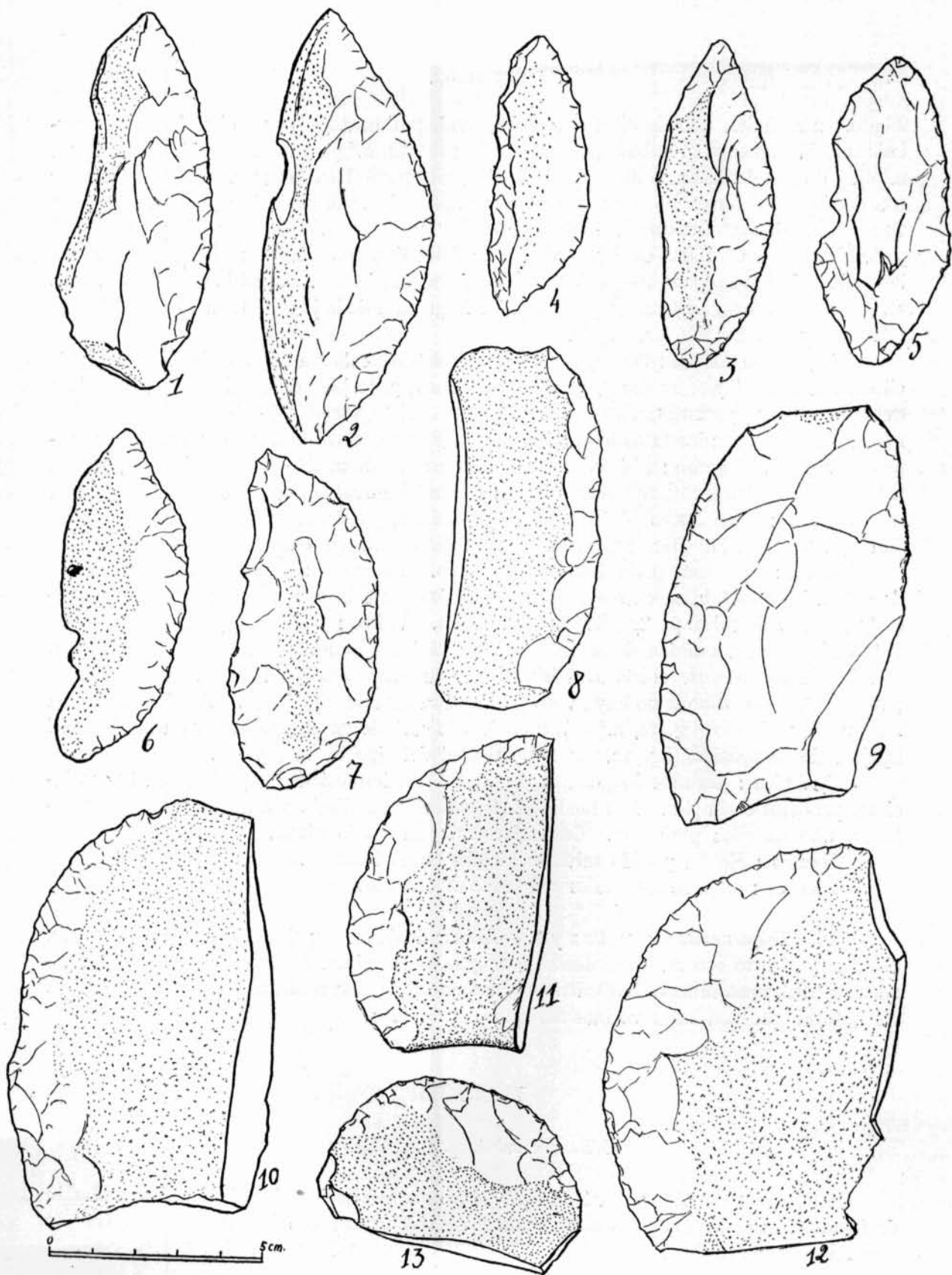


Fig. 18

1 a 8, Cuchillos reniformes: 1, 5 y 6, Estación de Gardies; 2 y 8, Dolmen del Lamalou; 3, Dolmen del Cayla; 4, Estación de Lascot; 7, Estación de Clastre. Todos, a excepción del n.º 5, proceden de la Vigne du Cade; 9 a 12, Cuchillos circulares; 9, Dolmen de Ste. Croix; 10, Dolmen del Cayla; 11 y 13, Estación de Gardies; 12, Dolmen del Lamalou. Todos, a excepción del n.º 9, proceden del taller de Salinelles.

mento. 2 Puñales, uno de ellos magnífico, oval, pulimentado por ambos lados y recortado más bastamente en la base ( $1'65 \times 55 \times 6$ ; fig. 12, n.º 7). Otro de Salinelles (fig. 16, n.º 6). Puntas de flecha; 6 flechas; 1 losángica, rota por la base ( $29 \times 12 \times 4$ ); 1 triangular con pedúnculo redondo ( $26 \times 12 \times 4$ ); 2 ovals procedente de Salinelles ( $32 \times 185$  y  $30 \times 15 \times 4$ ), la primera rota, otra losángica ( $45 \times 18 \times 4$ ; fig. 11, n.º 18), una oval ( $45 \times 19 \times 7$ ) y dos fragmentos. 1 hoz oval procedente de Salinelles, con pátina brillante por los dos lados de cada borde, pero uno de los dos lados está mucho más patinado que el otro. No servía, pues, enmangada ( $120 \times 36 \times 12$ ). 1 fragmento de hoja grande en muy mal estado ( $2'10 \times 27 \times 5$  m.; fig. 12, n.º 8).

Objetos de adorno: Perlas, 351 rodela de esteatita de 2 a 12 mm. de diámetro, 2 de ellos de tonelete ( $37 \times 21$  mm.), 5 de caliza blanca, 3 de jade de tonelete ( $9 \times 6$  cm.), 1 oval ( $10 \times 6$ ), 14 perlas grandes cilíndricas o de tonelete, sacadas de piedras blandas grises margadas de blanco; los tamaños varían entre ( $38 \times 18 \times 10$  mm. y  $33 \times 15$ , fig. 12, números 12 y 13). Lignito: 1 bicónico y 28 rodela; 1 con dilatación central ( $33 \times 10$ , fig. 12, n.º 18); 1 cilíndrico ( $11 \times 10$  mm.); calaíta: 1 cilíndrico oval ( $14 \times 15 \times 9$ , fig. 12, n.º 16).

Hueso: 1 en hueso cónico de un tipo ibérico, particularmente de la estación de San Pedro (Portugal) (fig. 12, n.º 21), 1 colgante con aletas.

Metal: 1 pequeña perla de cobre, de 3 mm. de diámetro; otra de tonelete; una hoja de este mismo metal; un extremo de puñal, únicamente la punta ( $23 \times 9 \times 2$ ) de cobre ( $99'5$  por 100 de cobre y  $0'40$  por 100 de estaño). Vidrio: 3 perlas, una azul oscuro de vidrio hilado; otra esférica decorada con incrustaciones blancas; una tercera rectangular, con ángulo cortado, de vidrio azul irisado por su permanencia en tierra. Estos objetos parecen romanos, aunque no haya vestigios de sepultura de esta época. Finalmente, había un punzón de hueso (fig. 12, n.º 11), un colgante cortado en un cardium, rota al nivel del agujero de suspensión (fig. 12, n.º 19). (Puñal del tipo de la fig. 25).

Cerámica: Algunos fragmentos decorados con impresiones digitales, con trazos incisos, paralelos o simples. Los medios de aprehensión se limitan a un asa; y algunos botones, uno de ellos perforado. Como formas: un fondo plano.

Huesos: No ha podido salvarse ningún hueso humano.

Dientes: 235, de los cuales 178 estaban careados.

16. *Dólmenes de Conquette 1 y 2.* —Ruinas de dólmenes; situado uno de ellos 100 m. al norte y el otro 800 m. al nordeste de la granja del mismo nombre. El segundo se encuentra entre unos túmulos hallstáticos y dos poblados, uno neolítico y el otro hallstático. Es natural que con tales vecinos no quede gran cosa.

### TÍTULO III

#### *Dólmenes del bosque de Valène*

El bosque de Valène extiende sus inmensos territorios al sudoeste de St. Martin de Londres. Presenta la particularidad de haber sido violados en épocas muy antiguas — o utilizados de nuevo durante el Hallstatt — casi todos sus dólmenes, (fig. 1, n.º 4 y s.).

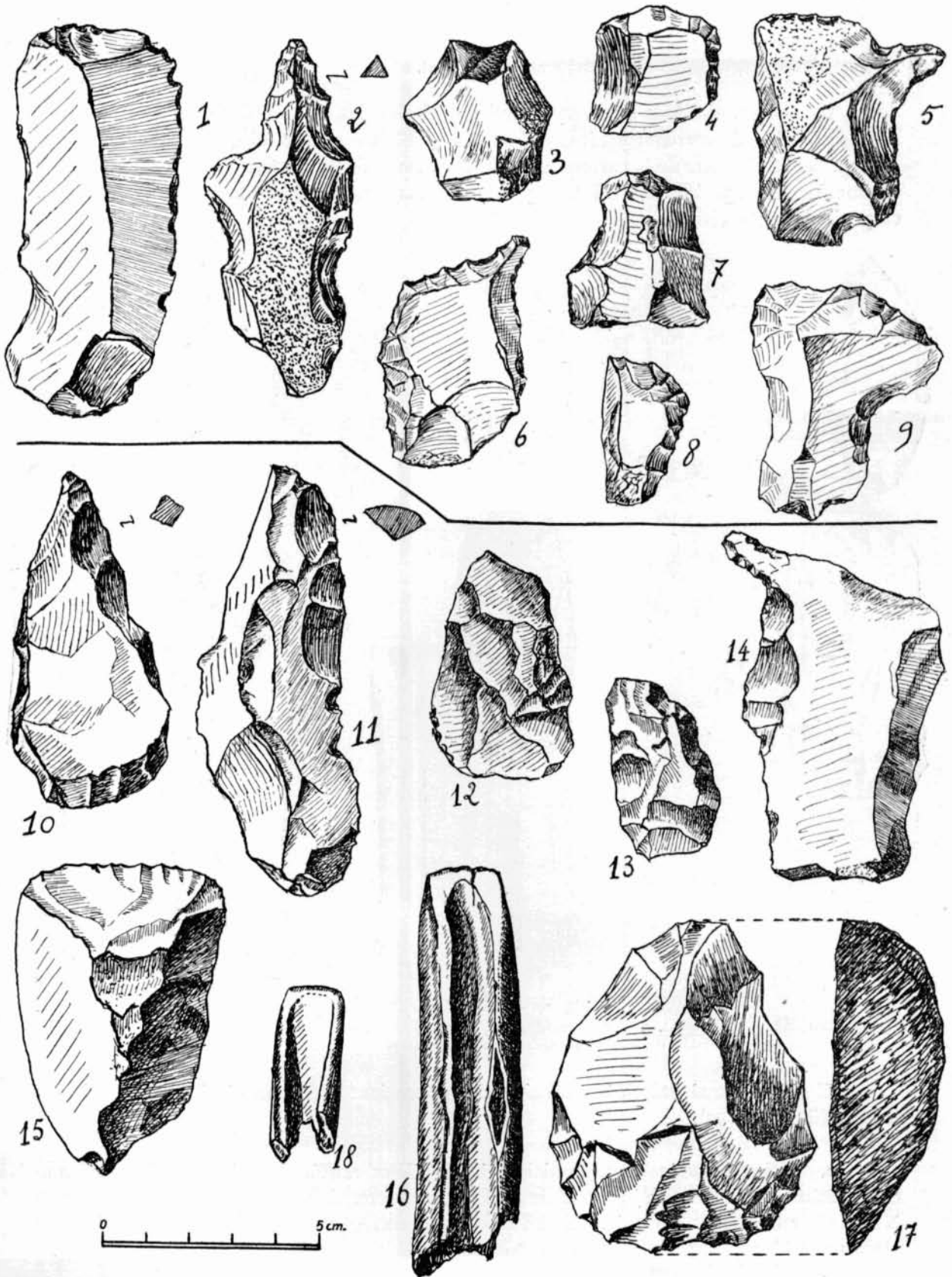


Fig. 19

Estación de Fesc: 1, Lasca lamelar; 2, 5 y 6, Puntas fuertes y laterales; 4 y 7-9, Raspadores. — Estación de Galabert: 10 y 11, Pícs; 12 y 13, Tranchets; 14, Punta; 15, Raspador-Tranchet; 16 y 18, Cuchillos (?) en hueso; 17, Cepillo.

1. *Dolmen del Mas de Perry* (Municipio de Murles, cantón de Matelles). — Es el mismo megalito de corredor y cámara de losas. Se halla a 1 km. al sur del Mas de Perry, a 60 m. del borde oeste de la carretera de Murles y cerca de un camino de carros. Las losas están colocadas a 30 ó 60 cm. del suelo y el túmulo ha desaparecido. Sin embargo, su plano es perfectamente visible.

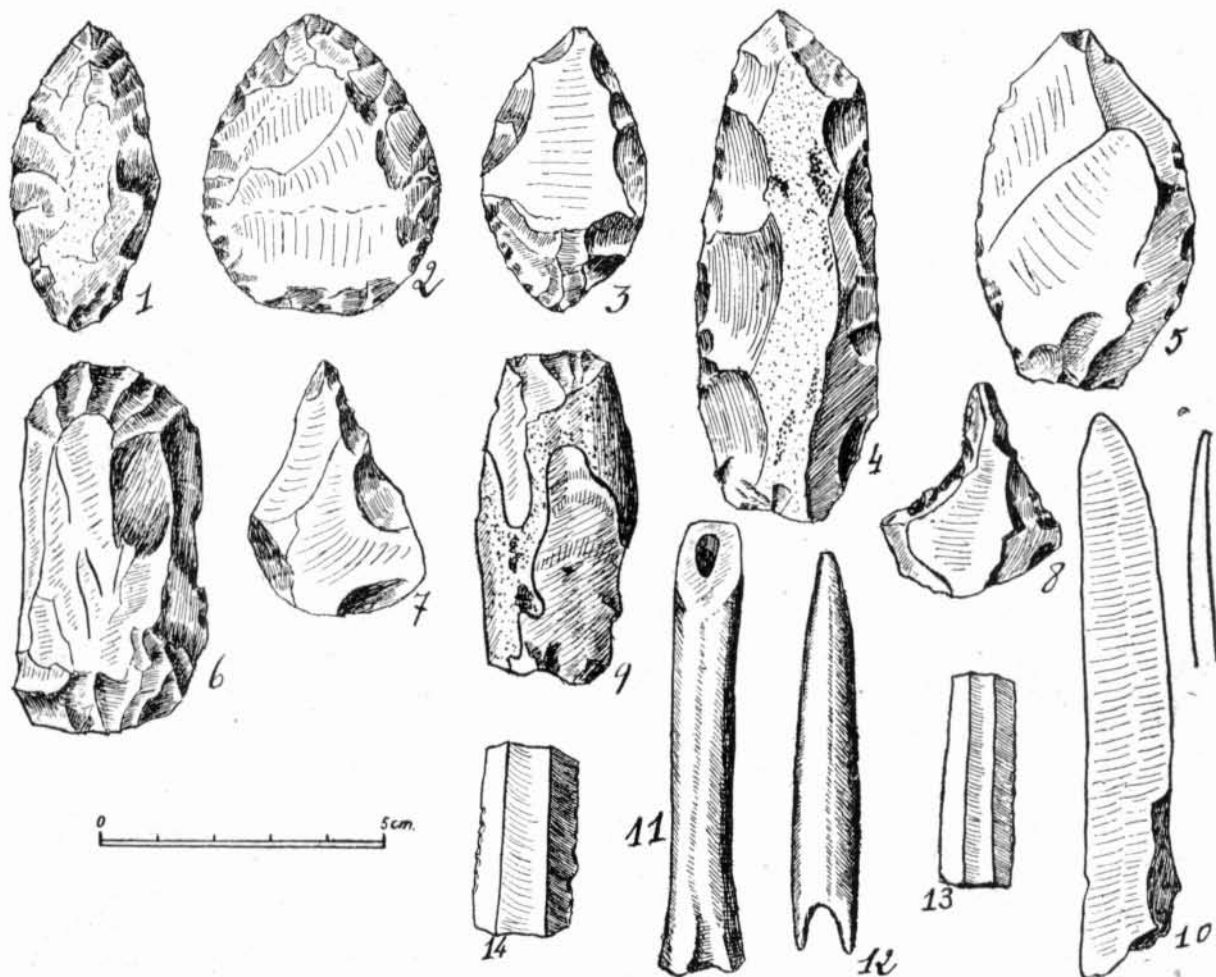


Fig. 20. — Estación de Clastre.

1, 2, 3, Flechas; 4, Pic; 5, Cuchillo; 6 y 9, Raspadores;  
7 y 8, Puntas; 10, 11 y 12, Espátula, cuchillo y punta de base cóncava; 13 y 14, Hojas.

El abate Bonal practicó en él algunas excavaciones y encontró cinco perlas de es-  
teatita (fig. 2, n.º 2).

2. *Dolmen de Argelliers* (Municipio de Argelliers, cantón de Aniane). — Está situado en el límite de este municipio con el de Vailhauquès, cerca de un muro que sirve de límite. No puede encontrarse sin guía. Es un dolmen de corredor con losas, muy arruinado. Su abertura está a la izquierda, como de costumbre (lám. 10 y fig. 2, n.º 6).

Las excavaciones han proporcionado : un gran colgante de calcita y un fragmento de vaso cuyos temas decorativos pertenecen al campaniforme, pero puestos verticalmente. Reconocemos aquí la cerámica de St. Vérédème perteneciente al Bronce IV. Como el conjunto se encontraba en los escombros cerca de la cámara, sacamos la conclusión de que se trata de un mobiliario de violación.

3. *Dolmen del Mas Reinart III* (Vailhauquès, cantón de Matelles). — A 300 m. al oeste del dolmen de Mas Reinart I, domina la llanura desde las pendientes del Nois de Valène. Bastante bien conservado; la cubierta ha resbalado por un lado. En el plano parece una galería cubierta, pero es un dolmen de corredor con losas, cuya entrada, situada a la izquierda, está entallada en la losa oeste de la cámara sepulcral.

Como mobiliario, el abate Bonal ha encontrado un hermoso puñal de sílex de Salinelles que, bajo sus apariencias bélicas no es más que una hoz (19 cm.). Dos flechas losángicas bien talladas. Una raedera semicircular de sílex de Salinelles (05 × 50 mm.) de pulimentación basta sobre las dos caras. Una hoja de sección trapezoidal larga de 95 mm. Una lasca de sílex. Una pequeña hacha de piedra verde, subtriangular (39 mm. × 29 mm. en el corte). 22 perlas, distribuidas de la manera siguiente:

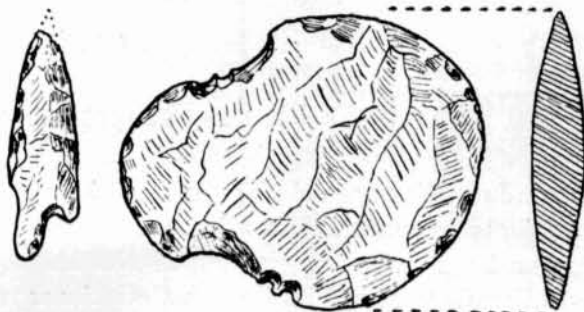


Fig. 21. — Hacha tallada y flecha de pedúnculo lateral de la estación de Clastre (Valflaunès, Hlt.).

Hueso, un tonelete; esteatita, un tonelete y 9 rodelas; caliza blanca, 11 pequeñas rodelas y una mayor; calcita, una perla. Este dolmen debió excavarse posteriormente puesto que el abate Bonal fué llamado en el intervalo a otra parroquia (fig. 2, lám. n.º 5).

4. *Dolmen de Viols le Fort 2* (Municipio de Viols le Fort, cantón de St. Martin de Londres). — Se halla a 800 m. al sur del pueblo, cerca de la carretera de Murles, en el interior de un río seco. El túmulo, de 7 m. de diámetro, ha quedado amontonado. Las cuatro losas son todavía visibles, pero la cubierta ha basculado en la cámara. No ha sido accidentalmente. El dolmen había sido violado y entre la cubierta y el pilar norte yacía el esqueleto de un hallstático echado sobre la espalda, con la cabeza hacia el oeste, con una flecha de bronce en la mano izquierda. Así, con éste tenemos dos dólmenes violados y utilizados de nuevo en este época en el municipio de Viols y el quinto en el bosque de Valène (fig. 13).

5. Antes de terminar, recordaremos que el dolmen de corredor de losas de Hérault se encuentra en el municipio de St. Georges d'Orques, a mitad de camino entre el dolmen de Lacoste de Frontignan, sobre el litoral, y los dólmenes de Vailhauquès.

Su mobiliario se halla perdido en parte. Me ofrecieron un hacha magnífica de jadeíta verde claro y traslúcida que procedía de él (forma oval, corte redondeado; dimensiones : 60 × 30 mm.). Contenía, además, un fragmento de hacha martillo de piedra negra, un puñal de sílex y diferentes perlas. En el corredor, que los inventores habían tomado por una cista secundaria, se encontraban perlas de cobre.

Este mobiliario difiere bastante del que se encuentra habitualmente en los dólmenes languedocianos. Su situación próxima al mar debe haber contribuído a ello.

El inventario de los dólmenes de corredor de losas se reduce a ocho; sólo uno de ellos con antecámara. Tienen en conjunto una arquitectura uniforme. Recordemos, además, el dolmen de Roubiac (Cazevieille) que tiene una pared cercada con losas y la otra hecha con muros (fig. 2, n.º 3) pero que se halla actualmente arruinado por unas recientes excavaciones. En la lámina IV insertamos unas fotografías de dólmenes languedocianos.

## CAPÍTULO II

### LAS ESTACIONES AL AIRE LIBRE

Los dólmenes del Hérault se dividen en tres grupos completamente distintos. Las estaciones son más difíciles de clasificar, por distintas razones. En primer lugar, no las hay en las grandes margas; después, los hallazgos de superficie no permiten discernir una estratigrafía y de ahí las llamadas estaciones mixtas que en realidad no lo serían si se pudieran separar las capas arqueológicas.

No revisaremos más que las estaciones de los Pastores de las mesetas y algunas mixtas chasseeo-pastorales.

*Estación-taller de la Vigne du Cade* (Salinelles, Gard). — Hablaremos de esta estación — aunque esté situada en el Gard, a 3 km. del Hérault —, por su importancia. No soy el primero que he recogido sílex en ella, y ha sido objeto de numerosas publicaciones.

Está situada a 500 m. al oeste de la granja de la Rouvière, en el terreno de la Vigne du Cade, reconocible por salir a la superficie bancos de sílex lacustre en forma de riñones o de plaquitas (Louis), (fig. 1, + A).

Mobiliario : 580 piezas.

La calidad del sílex no permite hablar de núcleos, pero hemos recogido 8 grandes percutores o yunques. Otros son en cuarcita lo mismo que un cuarto de mazo de ranura. Es el segundo proporcionado por la estación.

De los 16 pics la mayor parte son de gran tamaño y algunos muy hermosos. Unidos a ellos hay 4 bifaces bastos, uno de ellos terminado en raspador. 48 bifaces más cuidados recuerdan los «retouchoirs» de Mortillet. Serían esbozos dispuestos para la exportación.

Igualmente 208 grandes cuchillos esperaban comprador. Algunos alcanzan treinta centímetros. 67 de ellos están tallados como raspadores, es decir, por una sola cara; tienen 20 cm.

Los 52 cuchillos o sierras se parecen a los precedentes, pero más pequeños. Cada dolmen posee de 1 a 15 ejemplares. Son sencillos, dobles, reniformes (fig. 18, 1 a 9) y circulares (fig. 18, 10 a 13).

Los 32 raspadores — aunque algunas veces muy bellos — fueron fabricados para el utillaje del taller. Una forma particular «de babosa» procede de un segmento de círculo

sacado de una plaquita circular y retocada de frente. Una de estas piezas ha sido exportada a Clastre (ver más adelante).

Pasemos rápidamente sobre 9 tijeras o tranchets; 22 puntas, algunas de ellas muy hermosas, 6 planas, 2 cepillos de carpintero (figs. 15 y 16).

Entre las armas tenemos 23 flechas o esbozos, todas ellas ovales y 46 puñales enteros y rotos, pero los más bellos ejemplares están dispersos en los dólmenes y estaciones vecinas.

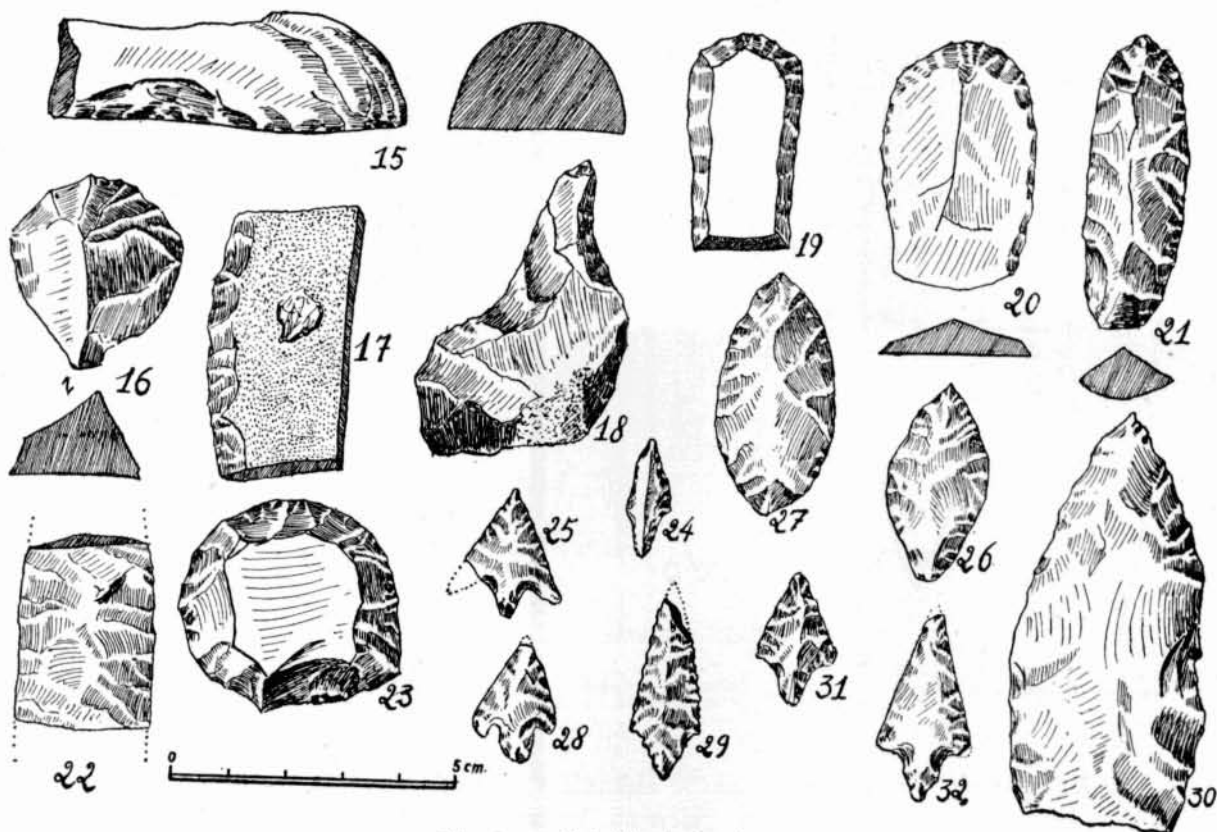


Fig. 22. — Estación de Laudou.

15, 16 y 23, Raspadores sobre lasca; 17, Pieza de hoz; 18, Punta fuerte; 19 y 20, Raspadores sobre hoja; 21, Punta gruesa; 22, Fragmento de cuchillo; 24, 25, 28, 29, 31 y 32, Puntas de flecha con pedúnculo; 26 y 27, Puntas de flecha lanceoladas; 30, Puñal de Salinelles.

Dos hachas pulimentadas fragmentadas y una entera con el corte substituído por un semiplano y un agujero en la base para poner una clavija. Una pieza parecida procede de las galerías cubiertas de Arles. Una única hoja chasséenne se ha encontrado en este conjunto.

Como cerámica numerosos fragmentos se decoran con acanalados, pastillas en relieve, zigzags, cordones con o sin impresiones, pero nada que pueda atribuirse al final del Bronce ni al Hallstatt, como tampoco al Neolítico antiguo (fig. 24).

Es inútil dar las estadísticas de un taller tan especializado. Por el contrario, la repartición de sus productos manufacturados en las estaciones de los Pastores de las me-

setas vecinas nos sirve de guía. En efecto, los chaseenses no parecen haberlos utilizado en ninguna de las estaciones donde pudieron mantenerse.

Cronológicamente, el taller ha durado tanto como los Pastores de las mesetas, es decir, desde principios del Neolítico reciente al Bronce medio inclusive. Las piezas más alejadas de su lugar de origen se encontraban en la marga Méjean en Lozère, en *el bittérois* del Hérault y en los bordes del Ródano, o sea a 90, 100 y 120 km.

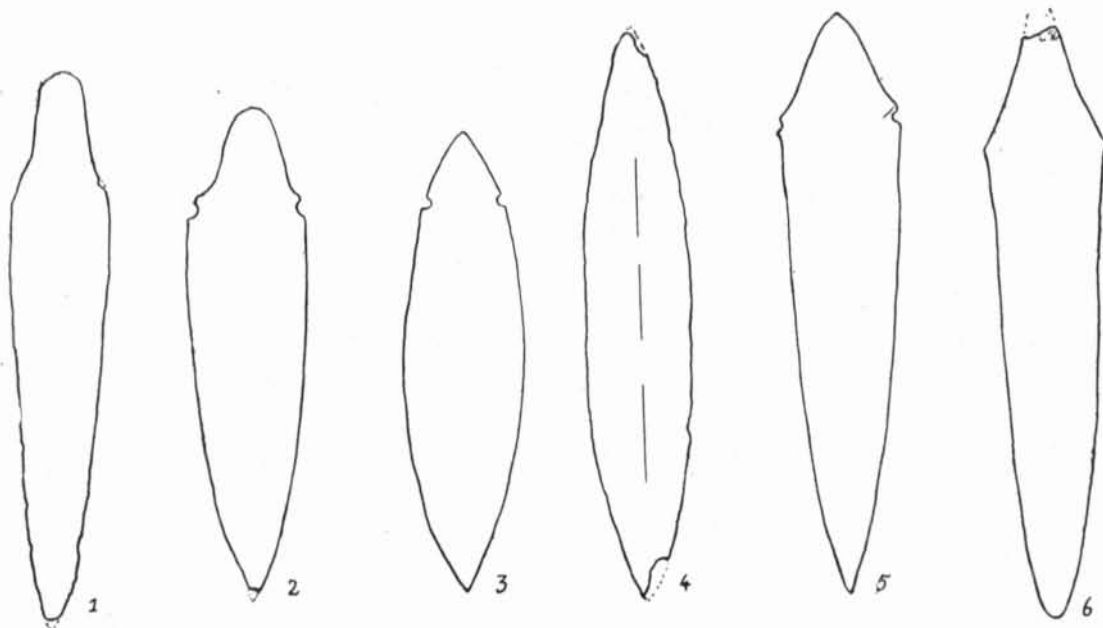


Fig. 23. — Puñales de cobre y su imitación en sílex.

Cobre: 1, Fontbouisse (Villevieille, Gard); 4, Cueva sepulcral n.º 46 (St. Génies de Combas, Gard); 6, Cueva sepulcral de Fées (Lunas, Hérault). — Sílex: 2 y 3, Dolmen del Lammou (Rouet, Hérault); 5, Dolmen del Cayla (St. Martin de Londres, Hérault).

*Estación de Gardies* (Vacquières, Hérault y Corconne, Gard). — Esta estación ha sido prospectada por D. Peyrolles, quien me ha autorizado para proseguir la recolección de las piezas. Está situada en la loma de la propiedad de las Gardies en el límite de los dos pueblos y de los dos departamentos.

El mobiliario se compone de millares de sílex. No se han guardado más que las formas definidas y las lascas retocadas, o sea 1,650 piezas. Los 49 núcleos son del tipo «de tortuga» de Vayson de Pradenne. Entre ellos, 20 más pequeños podrían haber servido de piedras arrojadizas. 5 yunques y 29 percutores no presentan nada de particular. 8 tranchets recuerdan la técnica compiñense pero sin su belleza (lám. 22). Dos grandes cuchillos y 125 cuchillos sobre 197 proceden del taller de Salinelles. De ellos hay 31 dobles, 74 sencillos, 2 circulares, 7 seniformes y uno, magnífico, fusiforme. 666 raspadores se subdividen en 417 sencillos, 15 dobles, 8 alternos, 40 con pedúnculo, 3 piramidales, 13 almenados, 3 asociados a una punta o a un buril.

Las puntas habían parecido el útil más abundante a D. Peyrolles; nosotros no hemos encontrado más que 165 de las cuales 13 gruesas, 6 muy gruesas, siendo finas todas las



otras. Notemos además 5 buriles, uno de ellos doble, 29 muescas o raspadores cóncavos, 1 taladro, 3 cepillos de carpintero, 2 piezas dentadas (lám. 7).

Entre las armas, 10 puñales, uno de ellos muy hermoso con muesca rectangular cerca de la base y 40 fragmentos, uno de ellos sobre plaquita pulimentada, junto con 43 puntas de lanza o esbozos de flechas.

Entre 197 puntas de flecha están representadas todas las formas a excepción de los modelos muy evolucionados del Bronce Medio, es decir, con aletas muy alargadas o con extremos rectangulares.

Todas las piezas estudiadas hasta aquí pertenecen a los «Pastores de las mesetas». Los chaseenses han dejado únicamente 16 hojas y una flecha losángica (fig. 26).

La cerámica ha sufrido mucho con los trabajos agrícolas realizados sobre la estación. Los fragmentos, muy gastados, tienen como única decoración algunas pastillas en relieve, zigzags «en chevrons» incisos y cordones.

	<u>Por 100</u>		<u>Por 100</u>
Raspadores.....	40	Plaquetas de Salinelles ....	20
Armas.....	14	Lascas.....	99
Piedras pulimentadas.....	0,8	Hojas.....	1

Entre los objetos pulimentados encontramos 4 hachas de piedra dura, 1 talón de escoplo plano, 1 compresor y un talón de hacha pulimentada de sílex que no esperábamos en este medio ambiente.

Además, un guijarro ha recibido unas incisiones que le dan un vago aspecto fálico.

Entre los objetos de adorno se encuentra un bello botón «de Burfort»; un hermoso colgante de piedra dura perforado con un agujero bicónico, 2 perlas de calcita, un cardium perforado, 1 perla en tonelete de esteatita, 1 fragmento de cardium con un esbozo de perforación...

*Estación de Lascot* (Vacquières, Hérault). — Este pueblo, muy próximo al precedente, forma parte, quizá, del mismo yacimiento. Peyrolles ha encontrado en él tumbas de incineración con estelas.

He encontrado en la superficie 488 piezas, cuya estadística es la siguiente:

	<u>Por 100</u>		<u>Por 100</u>
Raspadores.....	34	Lascas.....	92
Armas.....	14	Hojas.....	8
Puntas.....	11	Salinelles.....	35

Hay más hojas y el utillaje campiñense es más basto que en Gardies. Las hachas pulimentadas se reducen a dos ejemplares.

*Estación de Fesc* (Rouet, Hérault). — La meseta del Hortus posee más de 9 grandes poblados que esperan todavía su excavador. Los fondos de cabaña aplastados forman unos túmulos poco elevados y de forma irregular.

Este es como los otros. Está situado a 200 m. al sur del dolmen en ruinas de Fesc.

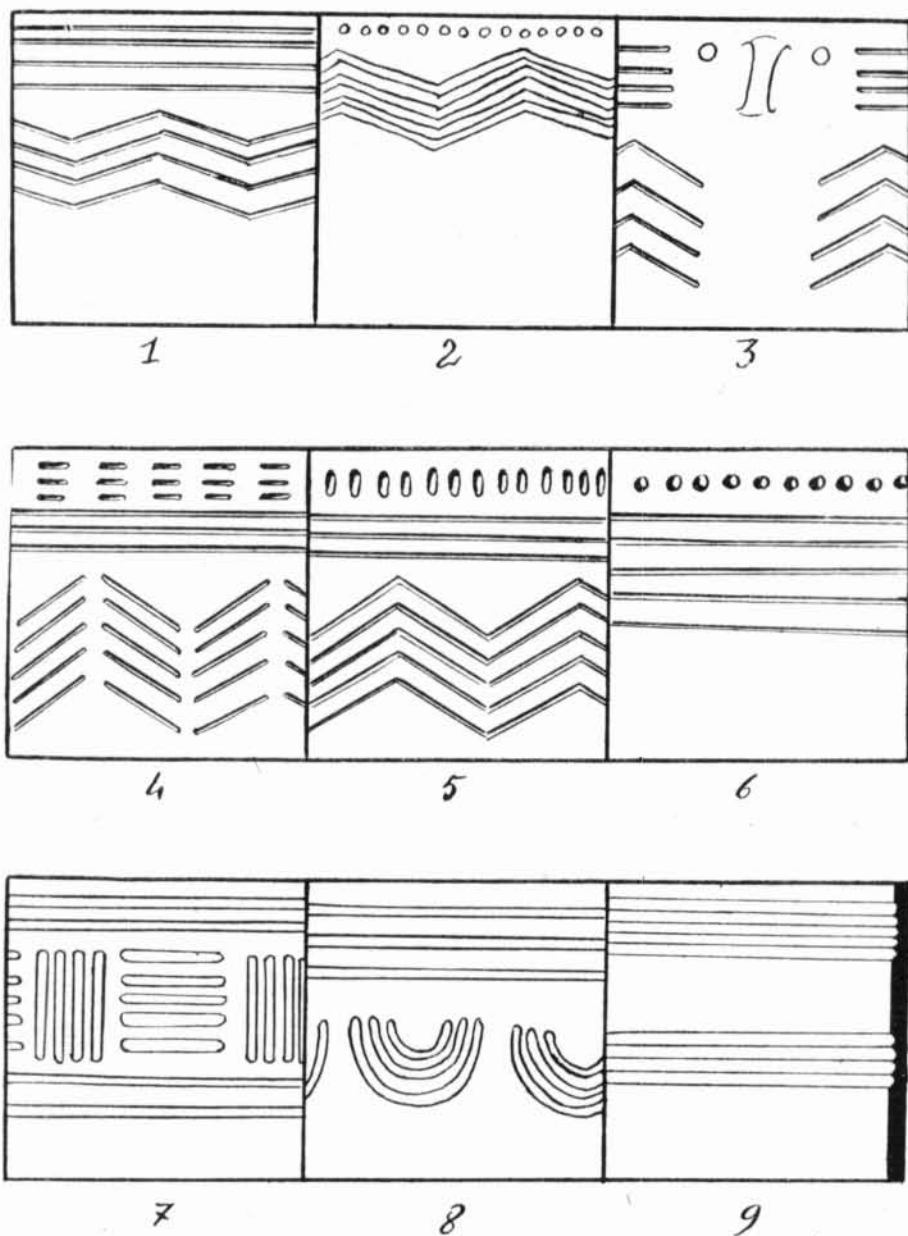


Fig. 24. — Temas decorativos de la cerámica de los Pastores de las Mesetas.

1, Zig-zags «chevrons» sencillos; 2, Pastillas en relieve y zig-zags; 3, Asa de aspecto antropomorfo; 4 a 6, Zig-zags de tipo Ferrières; 4 y 5, zig-zags de 3 elementos; 7 a 9, Cerámica acanalada tipo Fontbouisse; 7, En metopas; 8, En semicírculos concéntricos; 9, En haces o auténticas acanaladuras.

He recogido en él un utillaje muy basto formado de raspadores, puntas malogradas, núcleos y percutores de sílex y de cuarcita (ver fig. 19, n.ºs 1 a 9).

*Estación de Galabert* (Les Matelles, Hérault). — Los peones camineros al querer empedrar la carretera nacional Montpellier-Gange, extrajeron piedra de un túmulo situado a 400 m. al sur del caserío de La Barraque. De esta manera descubrieron una sepultura hallstática conteniendo «además de vasos enteros, por lo menos ocho brazaletes y dos extremos de lanza de metal verde». Todo se ha perdido, pero debajo encontré una estación de Pastores de las Mesetas, pequeña, pero muy rica.

He recogido al excavar : 250 sílex, entre los cuales habrá 6 núcleos «de tortuga», 14 percutores o yunques, 52 raspadores diversos, 2 pics, 6 tranchets, dos de ellos muy elegantes, 2 pics de pequeño tamaño, 3 cepillos de carpintero, 18 raederas, 20 cuchillos... Las armas se componen de 8 puñales, 11 lanzas y 11 flechas (fig. 19, n.º 10 a 18).

Los chaseenses dan 18 hojas.

El resto del utillaje se compone de muelas, moletas, bolitas.

Son los objetos de adorno los que prestan originalidad a la estación, que ha proporcionado 38 perlas de punta (tipo 770 del Museo de Mortillet).

En la cerámica, muy rica, abundan los vasos decorados con zigzags, pastillas en relieve, una pequeña lámpara, grandes recipientes con cordones paralelos o perpendiculares.

Nueve hachas pulimentadas de piedra dura tienen formas variadas y tamaños diferentes. Hay una en gneis sin terminar. Un fragmento pertenece a un hacha martillo. (lám. v, n.º 3).

Los huesos de cocina identificados por el Sr. Georges Vidal — al cual doy aquí las gracias — dan, por orden de frecuencia : el ciervo, el cordero, el buey, el jabalí o cerdo, y el conejo. No aparecen ni el caballo ni el lobo.

Estadísticas:

	Por 100		Por 100	
Raspadores.....	16	Lascas.....	99	Puñal de cobre de la estación de Fontboufisse (Villevieille, Gard). Longitud : 215 mm.
Armas.....	9	Hojas.....	1	
Hachas pulimentadas.....	3	Salinelles.....	8	

*Estación de Clastre* (Valflaunès, Hérault). — Situada a 400 m. al sur de las «Torres de Salles», esta estación ha sido excavada por el Sr. Bruguière, (de Valflaunès). Los fondos de cabaña, construídos en un thalweg, alternan con pequeñas cuevas utilizadas como sepultura después de su arreglo.

Mobiliario : 298 sílex subdivididos en : 3 núcleos, uno de ellos piramidal, 2 raederas, una de ellas reniforme, 52 raspadores generalmente bien retocados, 2 raederas, 3 limas, 6 puntas...

Dieciséis flechas losángicas u ovals representan las armas. Sólo hay una con pedúnculo y aletas (figs. 20 y 21).



Fig. 25

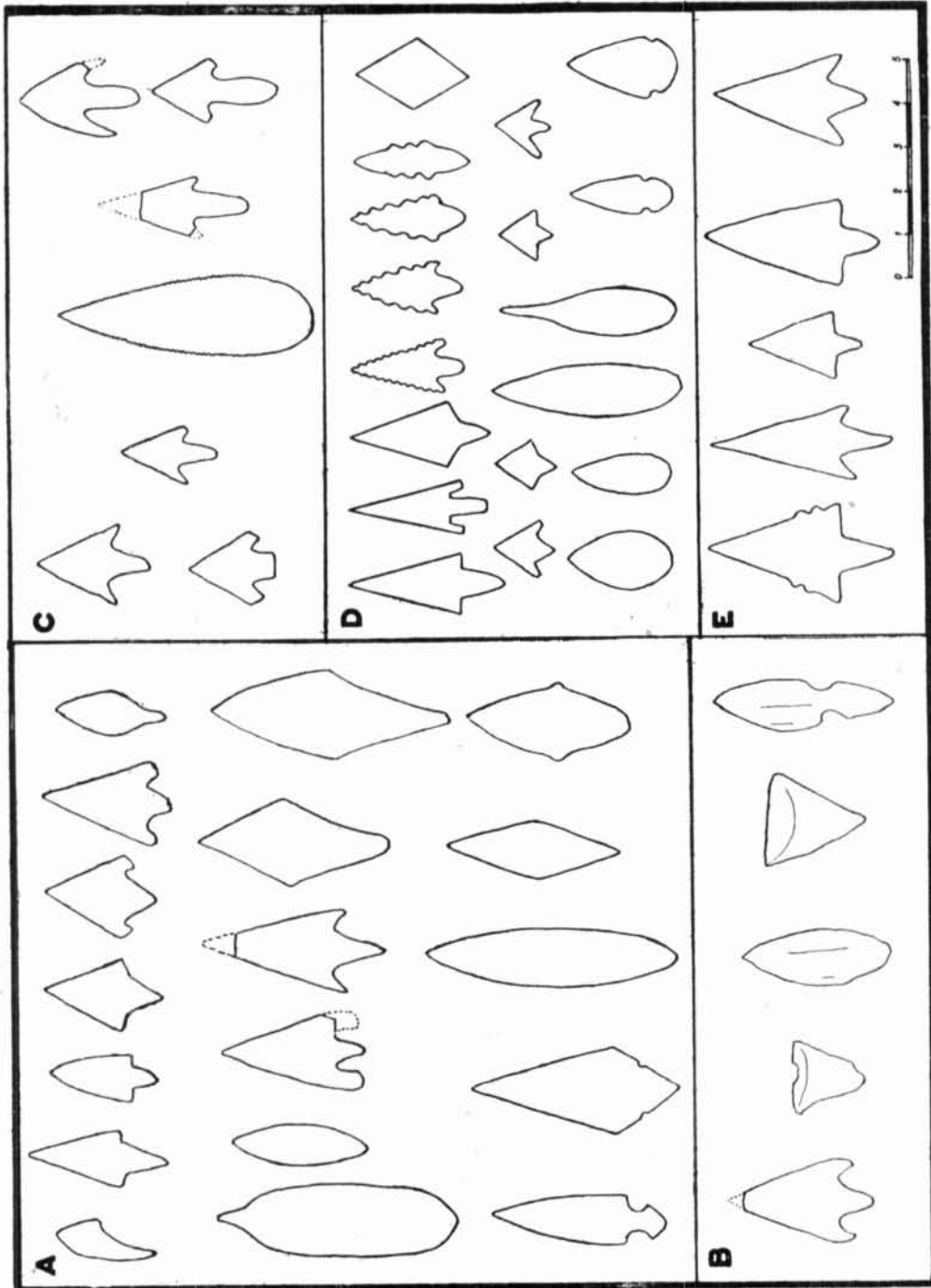


Fig. 26. — Tipos de flechas.  
 A, Pastores de las mesetas; B, Chasenses; C, Pirenaicos; D, Civilización megalítica de las altas mesetas (o grandes mesetas); E, Civilización megalítica del Quercy.

La cerámica también es muy variada. Además de los zigzags, pastillas en relieve y cordones habituales, hay un recipiente decorado con una rueda de cuatro radios, hecha con puntillado (lám. 5, n.º 4).

Estadísticas:

	Por 100		Por 100
Raspadores.....	16	Lascas.....	97
Armas.....	7	Hojas.....	3
Hachas pulimentadas.....	2	Salinelles.....	2

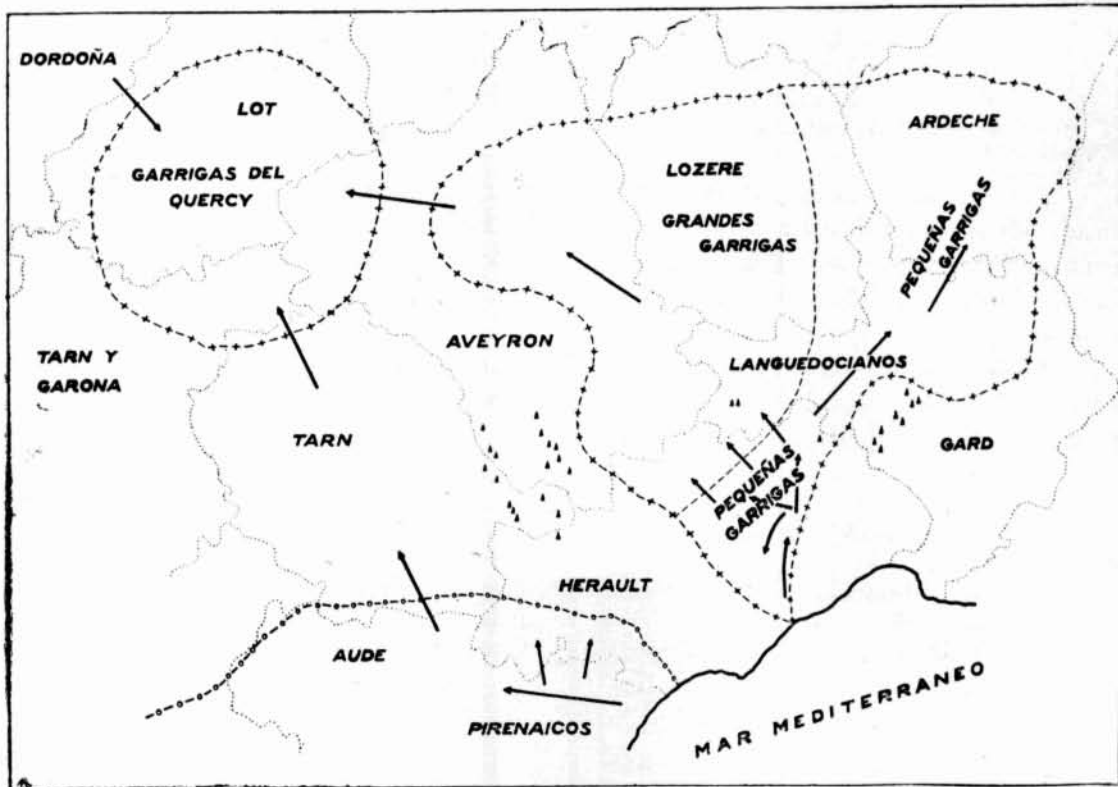


Fig. 27. — Repartición y límites de los dólmenes languedocianos y pirenaicos.

—○—○—, Límite norte de la civilización pirenaica pura; —+—+—, Límite de los dólmenes languedocianos; Δ, Estatuas menhirs. (Erratum: Leer «Mesetas» en vez de «GARRIGAS».)

*Estación de Laudou* (Sauteyrargues, Hérault). — La estación de Laudou, situada en uno de los extremos de una serie de colinas que van de Lancyre (Valflaunés) a Vabre (Sauteyrargues), está fortificada, es decir, rodeada por un muro cuadrado que tiene 60 metros × 55 m., cortado por una puerta en el istmo que une la estación con las otras colinas. Cerca de la puerta, se encuentran vidrios deformados, restos de una fábrica de vidrio romana o medieval.

He recogido en ella 241 sílex, entre los cuales hay: Industria de lascas: 2 percutores, 4 limas bastas, 84 raspadores, 25 cuchillos o raederas, 1 magnífico fragmento de hoz con pátina en los bordes y retocada como puñal, 22 puntas, 8 hojas bastas, 19 flechas de todas las formas y 6 puñales o fragmentos.

Industria de hojas (chaseense) : 4 raspadores, 4 flechas, un puñal sobre una gran hoja apuntada, 3 perforadores y algunas hojas rotas (fig. 22).

Al revés de otras estaciones, Laudou nos ha proporcionado — además de la cerámica clásica de los Pastores de las Mesetas, sobre la cual es inútil insistir — algunos fragmentos de vasos con botones perforados horizontalmente o verticalmente con agujeros funiculares y de forma muy chaseense sin decorar.

Estadísticas:

	Por 100		Por 100
Raspadores.....	35	Lascas.....	93
Armas.....	15	Hojas.....	7
Puntas.....	9	Salinelles.....	11
Hachas pulimentadas.....	0,4		

*Estación del Pont de Buzignargues* (Buzignargues, Hérault). — Aunque esté ya publicada no es inútil insistir sobre esta estación mixta pero con predominio chaseense. Situada en un recodo de la Bénovie frente al castillo, unos túmulos hallstáticos la cubrían. Uno de ellos contenía dos brazaletes de pie, una flecha, once anillos y un tallo, todo de bronce.

Los chaseenses habían edificado unos fondos de cabaña utilizados más tarde por unos pastores de las Mesetas, hasta la época del campaniforme, del cual encontramos algunos fragmentos en la superficie.

Estadísticas:

*Industria de lascas:*

	Por 100		Por 100
Lascas utilizadas.....	29	Raspadores.....	59
Cuchillos.....	10	Puñal.....	1
Flechas.....	7	Lascas dentadas.....	2
Puntas.....	7	Total.....	115

*Industria de hojas:*

	Por 100		Por 100
Hojas simples.....	363	Raspadores.....	12
Buriles.....	6	Puntas.....	19
Piezas geométricas.....	3	Perforadores (taladros).....	2
Grandes hojas.....	3	Flechas.....	11
		Flechas cortantes.....	2
		Total.....	424

*Hachas pulimentadas:* 17.

	Por 100		Por 100
Lascas.....	23	Hojas.....	77
Raspadores.....	13	Armas.....	4
Hachas pulimentadas.....	3	Salinelles.....	1,5

## CONCLUSIONES

El departamento del Hérault, gracias a las múltiples excavaciones practicadas en él, ha dado vestigios de la mayor parte de las civilizaciones neolíticas. Citaremos únicamente para recuerdo a los mediterráneos que se subdividen en neolíticos de tradición capsiense, chaseenses A y B y horgenienses, que se encuentran ya en las cuevas, ya en las estaciones al aire libre.

Durante el desarrollo del megalitismo la civilización de los Pastores de las mesetas, instalados recientemente en las zanjas, nos proporcionará la nota dominante del cuadro. Su industria se compone de un utillaje lítico emparentado por la técnica con los campiñenses. Tienen como ellos un predominio de los rascadores (de 30 a 60 por 100 del utillaje), malos pics y «tranchets», raramente hachas talladas pero no destinadas a la pulimentación. Por el contrario, las hachas pulimentadas, siempre con piedras duras, los separan claramente de la civilización del sílex. La cerámica decorada con zigzags y la estriada, llamada de Fontbouïsse, permiten dividirlos en dos grupos distintos (figs. 24 y 26-A).

La repartición de los Pastores de las mesetas no ha terminado todavía. Sin embargo, desde ahora conocemos jalones sobre las pequeñas margas desde el río Orb al Ródano. El Ardèche, por ejemplo, acaba de dar a unos prehistoriadores un hermoso vaso con zigzags, situado en una gruta cercana a Aubenas. Sobre la margen izquierda del Ródano se reproduce el mismo fenómeno. Hay en Vaucluse y Bocas del Ródano cerámicas con zigzags, todavía inéditas o poco conocidas, asociadas a sílex tallados con grandes lascas sobre las dos caras. En una palabra, los Pastores de las mesetas aparecen en una región donde no se encuentran campiñenses.

En la Costa Azul, lo mismo que en la región prealpina, hay todavía la asociación de los sílex tallados con las hachas pulimentadas en piedra dura, pero la cerámica (a excepción de algunos fragmentos decorados con zigzags, en el Museo de Gap) es poco conocida. La figura 23 A da la forma de las flechas de las civilizaciones de los Pastores. La forma oval predomina y le siguen el triángulo con pedúnculo y el losange asimétrico (romboide). No hay flechas de corte transversal como en el chaseense (fig. 26 B).

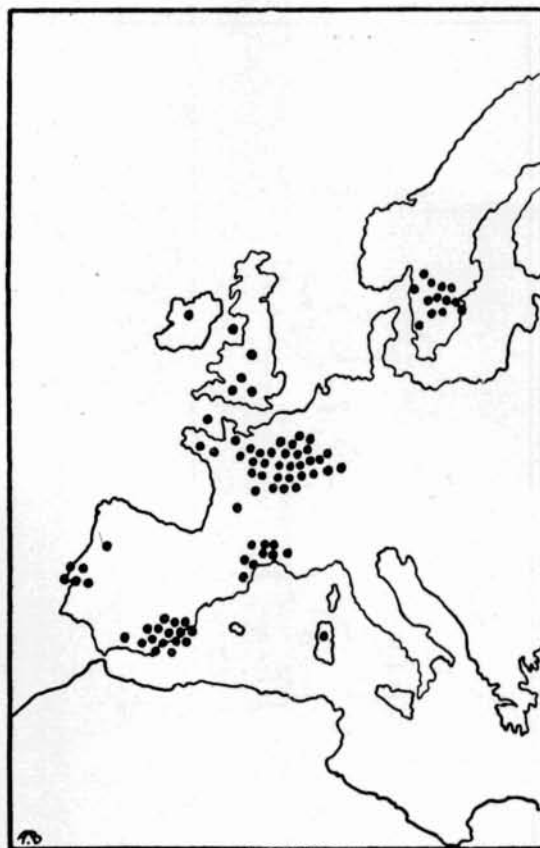


Fig. 28. — Repartición de las losas perforadas y puertas de los dólmenes en Europa. (Mapa según M. Almagro, completado.)

Al sudoeste del río Orb debió de haber Pastores de las mesetas, pero por lo menos hasta hoy día parece no conocieron la cerámica en zigzags y estriada.

Por el contrario, esta región ha sido la tierra predilecta de los pirenaicos en la Edad del Bronce. Pericot nos dice que estos últimos tenían flechas con aletas y pedúnculo muy largo (fig. 26 C), brazales de arqueros, paletas de esquisto, botones perforados en V de diversos tipos, la famosa cerámica campaniforme y pequeños puñales de lengüeta de cobre,

(tipo de puñal de Ciempozuelos o del Occidente europeo). Estos pirenaicos establecieron una sólida cabeza de puente en el Valle del Aude desde donde se difunden, ya sea a través del comercio o en el curso de raids belicosos. De todas maneras, faltan en absoluto en las tres cuartas partes del departamento del Hérault, ocupado sólidamente por nuestros Pastores.

El departamento apunta ligeramente sobre la zona de las Altas Mesetas. Allí se encuentran un millar de dólmenes con mobiliario homogéneo, en el que predominan las flechas «de abeto», es decir, dentadas y de forma alargada (fig. 26 D). Las acompañan perlas «en bobina», con aletas (tipo de bola y con garras), rodelas y triángulos perforados con dos agujeros. Como este mobiliario encontrado en los dólmenes no se corresponde con ninguna estación a pleno aire, ignoramos todavía muchas cosas de este conjunto cultural.

La meseta del Quercy es todavía más enigmática puesto que no conocemos más que algunas flechas (fig. 26 E) con aletas y pedúnculo, gran número de perlas con aletas y con punta, y vasos polípedos, es decir, un conjunto compuesto de elementos comunes a diferentes civilizaciones, lo cual no debe asombrarnos dada la situación del Departamento del Lot, colocado en el cruce de caminos, sobre las mesetas calcáreas del borde del macizo central.

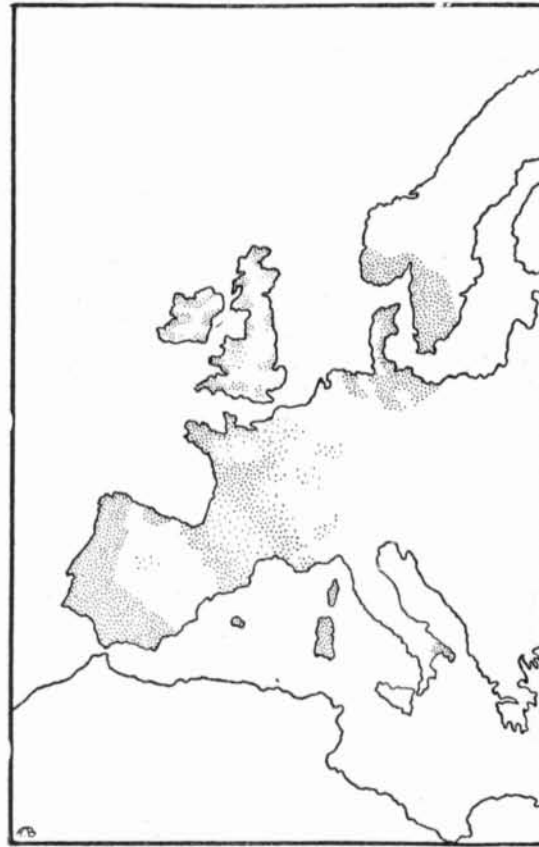


Fig. 29. — Repartición de los dólmenes en Europa, según M. Almagro.

Si los grupos culturales de las altas mesetas y del Quercy cuadran perfectamente con la repartición de los dólmenes debido a que no conocemos los poblados, no sucede lo mismo con los Pastores de las Mesetas.

El grupo de los dólmenes languedocianos (fig. 27) forma un vasto triángulo que aparece en los cinco departamentos (Hérault, Gard, Ardèche, Aveyron y Lozère). A los tres primeros corresponde en conjunto la región de las garrigas y pertenecen a nuestros pastores, mas estos últimos desbordan ampliamente esta zona, puesto que los encontra-



mos en las tumbas de incineración del Gard, en las galerías cubiertas de Arles y en Provenza.

Los dólmenes de este grupo se componen de dólmenes de corredor, que van desde el mar (en Frontignan) a la Meseta del Hortus en el límite del Gard, y de dólmenes simples que aparecen en Montpellier y ocupan todo el Gard y el Ardèche. Los túmulos son redondos. En las altas mesetas el dolmen simple predomina ampliamente. Los corredores cubiertos pueden contarse con los dedos de la mano. Hay también dólmenes acodados. En cambio, los largos túmulos descentrados no son raros; Balsan encontró por lo menos treinta y cinco.

La Meseta del Quercy es «la placa giratoria del megalitismo francés», puesto que sirve de unión entre los grupos pirenaico, languedociano y atlántico. Conocemos de él algunos corredores cubiertos, algunos túmulos descentrados pero sobre todo dólmenes simples, algunas veces de gran tamaño (Pierre Martine...).

El primer dolmen pirenaico se sitúa a más de treinta kilómetros del mar. Su densidad es menor que en el Languedoc, y si en las colinas los dólmenes simples abundan, la llanura posee corredores cubiertos, raros pero enormes (Palet de Roland, Jappeloups...) que tienen de 16 a 30 m. de largo. Los pocos dólmenes de corredor de este grupo se concentran de una y otra parte de la frontera francoespañola. Al norte y al sur de la cadena pirenaica del Mediterráneo al Atlántico alternan dólmenes y galerías cubiertas, prácticamente sin interrupción, pero a partir del departamento de los Altos Pirineos, entramos en el territorio de la civilización Seine-Oise-Marne (S.O.M.) descubierta por Bosch Gimpera, pero cuya distribución es mucho más extensa de lo que habría previsto — por falta de datos — su autor. Notemos de paso que el mapa 25 se encuentra fuera de los límites de esta civilización, que es también desconocida en Bretaña, en Alsacia (?) y en la margen izquierda del Ródano.

Las estatuas-menhirs, muy conocidas para ser descritas aquí, se subdividen en dos grupos principales, curiosamente situados de una y otra parte de los campos de dólmenes (fig. 27). El grupo oeste, se compone únicamente de verdaderas estatuas-menhirs, monolitos en piedras duras levantados hacia afuera de toda sepultura como los otros menhirs. Por el contrario, el grupo este comprende losas esculpidas destinadas para defender unas tumbas hipogeas, probablemente copiadas en las grutas artificiales (llamadas también «galerías cubiertas») de Arles.

La repartición de las diferentes aberturas talladas en los pilares (losas-tragaluces, puertas de horno y ventanas de la fig. 28) parecería indicar una transmisión por mas, y una ausencia de contacto entre los grupos atlántico y mediterráneo. Debemos ser prudentes a este respecto a causa del mal estado de conservación de ciertos monumentos y de la insuficiencia de observaciones sobre este tema.

El grupo nordeste del departamento del Hérault queda como el punto de partida de una difusión importante del megalitismo europeo. A pesar de las riquezas enterradas en sus monumentos, prácticamente ha pasado desapercibido a causa de la mala calidad de los materiales de construcción que no han permitido una buena conservación. Lo mismo habría ocurrido si el gres hubiese sido empleado con mayor frecuencia como en los dólmenes de la Bruyère d'Usclas, el más célebre de los cuales es el de Coste-Rouge a causa de su puerta de horno. Es el representado en la lám. IV, n.º 2. En las ruinas de su túmulo, puede verse todavía un pequeño cajón correspondiente a una sepultura secundaria.

En cronología absoluta, se tiende actualmente a bajarla. Ya no se trata de los 9000 años que Marcel Beaudouin creía encontrar en la astrología; sin embargo, no puede descenderse más allá de ciertos límites y parece que el 2100 para los primeros dólmenes de corredor es muy razonable.

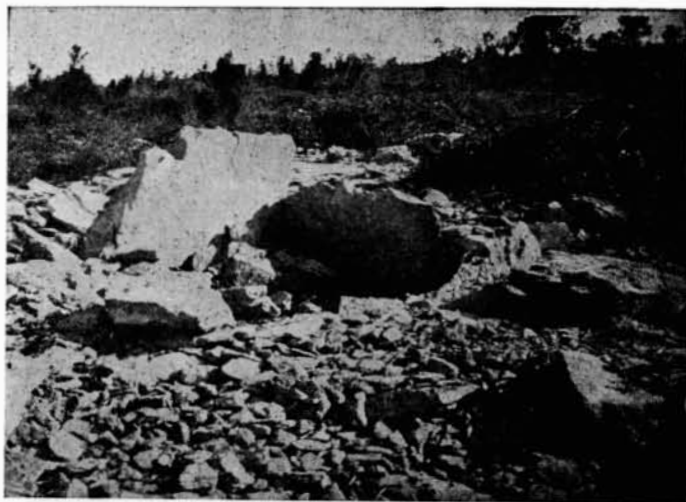
Por el contrario, es preciso, en un movimiento inverso, retrasar resueltamente el megalitismo en cronología relativa y considerarlo como un producto del Neolítico. La utilización de estas cámaras funerarias en la Edad de los metales no debe hacernos olvidar la fecha de su construcción. Ignorar esta regla nos conduciría a decir que las catedrales góticas han sido construídas en el siglo XVIII con el pretexto que la mayor parte de sus altares no son anteriores al reino de Luis XV. En realidad, los dólmenes de corredor del grupo atlántico y las galerías cubiertas de Arles han sido edificados por los chaseenses B (con cerámica lisa, como la Lagozza, o Cortailod). Debe de hacerse una excepción con los dólmenes de corredor del Hérault que pertenecen a los Pastores de las Mesetas, instalados en las garrigas recientemente, a expensas de los chaseenses A o B.

Todas las galerías cubiertas han sido construídas por unos horgenienses (utilizando unos vasos de fondo llano, bastos, conocidos en Francia bajo el nombre de «pot de fleur» y que asociados a los campiñenses toman el nombre de «civilización S.O.M.»).

Así, los dólmenes de corredor, según las recientes estratigrafías del neolítico, serían anteriores a las galerías cubiertas. Los C-dólmenes (con muros de piedra seca) parecen los últimos construídos, pero el enigma persiste en absoluto para los pequeños dólmenes rectangulares. Es difícil admitir, como se creía antes, que estén en el origen del megalitismo, ya que esto implicaría la generación espontánea y sincrónica en todos los países de más allá de Portugal, de Francia, de Alemania y de Dinamarca. En realidad no hay que confundir pobreza y arcaísmo.

En el Bronce antiguo, los dólmenes han comenzado un largo martirio con la llegada de los pirenaicos, los cuales aunque preferían la tumba llana individual, no desdeñaron estos monumentos ya preparados, robados a sus enemigos. Las transformaciones y arreglos comenzaron en el Bronce medio y se aceleraron durante el período de los Campos de urnas. Sin embargo, sus más terribles enemigos fueron los constructores de túmulos hallstáticos que hicieron verdaderamente tabla rasa del pasado. Los merovingios, con fines religiosos, hacían destruir los dólmenes que galos y romanos apenas habían tocado. Así no debe asombrarnos que, de los 5.000 dólmenes que han llegado hasta nosotros, tan pocos hayan sido bien conservados, a pesar de la solidez de su arquitectura.

Los primeros dólmenes de corredor parecían ser, en parte, copias de las pirámides egipcias y, en parte, de las mastabas de Asia Menor. Se transmitieron a la Europa occidental a través del sudeste español. Así se explica que el Hérault jugase un gran papel al final del Neolítico.



1



2

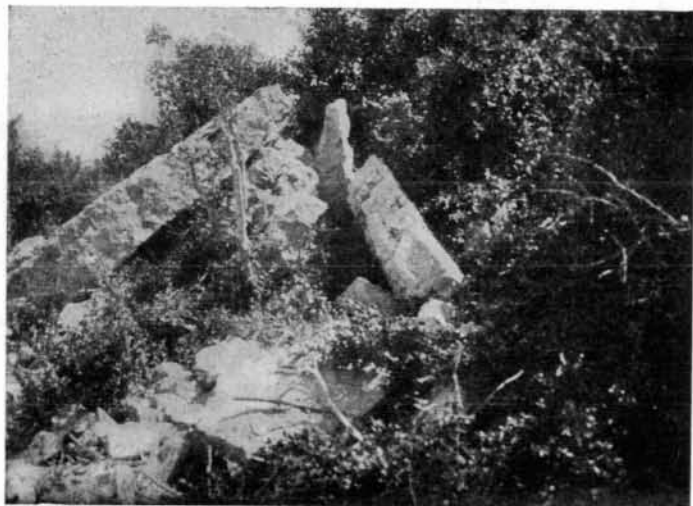


3



4

1, Dolmen de Viastre (Lauret, Hlt.). — 2, Dolmen de Ferrières 1, Cámara A, vista aérea (Ferrières les Verreries, Hlt.). — 3, Dolmen de Vedel (Sauteyrargues, Hlt.). — 4, Dolmen de Montlou 1 (St. Martin de Londres).



1



2



3



4

1, Dolmen de Montlou 2 (St. Martin de Londres, Hlt.). — 2, Dolmen de corredor con losas de Argelliers (Hlt.). — 3, Dolmen de Sauzet 1 (Cazevieille, Hlt.). — 4, Dolmen de Sauzet 2 (Cazevieille, Hlt.).



I



2



3



4

1, Dolmen de Mas Reinart 1 (Vailhauquès, Hlt.). — 2, Dolmen de Viols le Fort (Hlt.). — 3, Dolmen de Avinens antes de la excavación (no puede descubrirse el corredor). — 4, Dolmen de Lacoste (Vailhauquès, Hlt.).



1



2



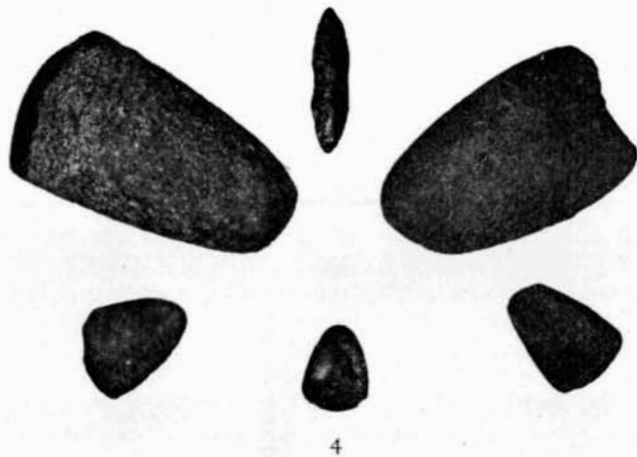
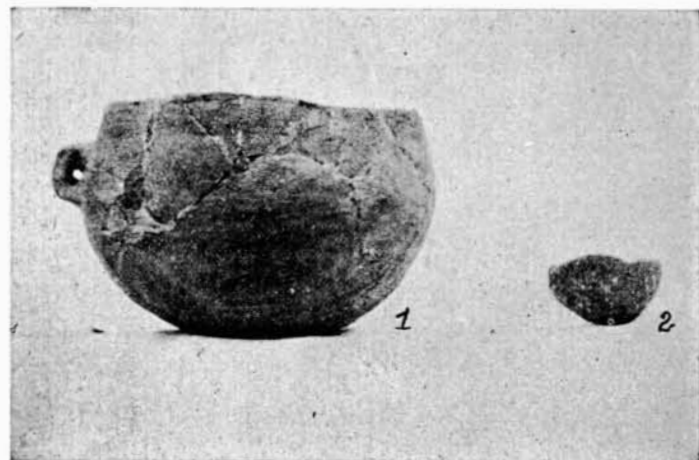
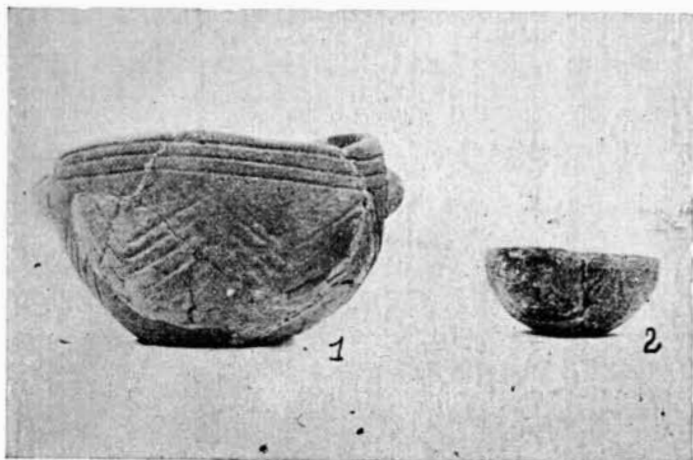
3



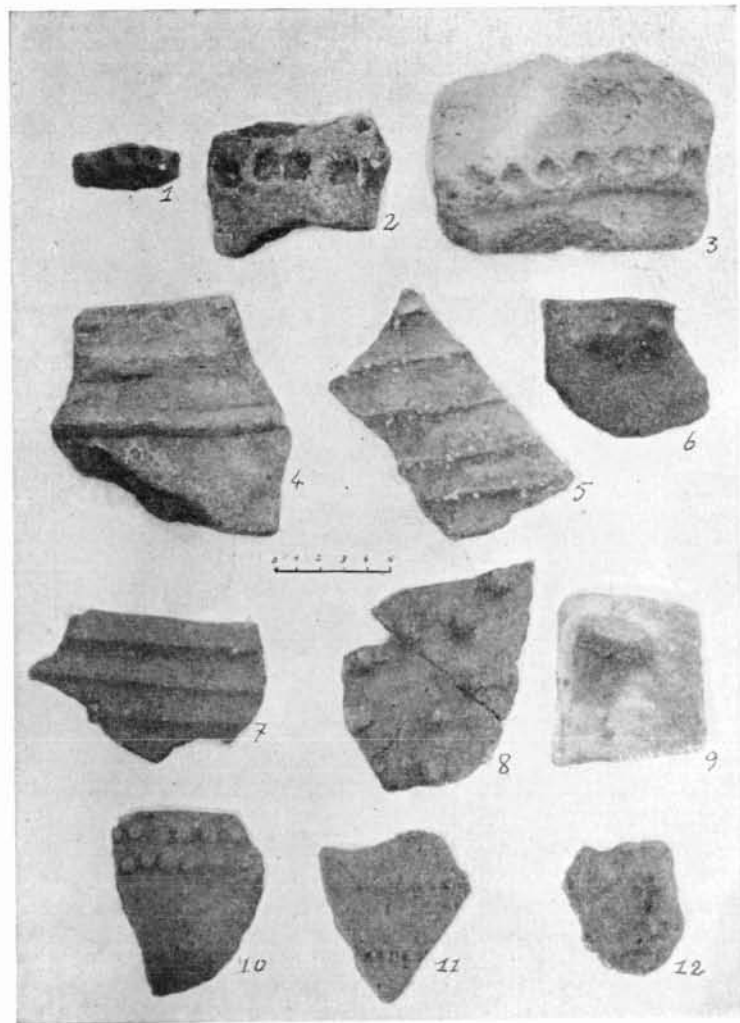
4

1, Dolmen oval con antenas del Bois-Martin. M. señala la antena derecha (Les Matelles, Hlt.). — 2, Dolmen con gres de Bruyère d'Usclas (Usclas, Hlt.). — 3, Dolmen del Ardèche (Joyeuse, Ardèche). — 4, Dolmen del Quercy (l'Artillou, Espedeilhac, Lot).

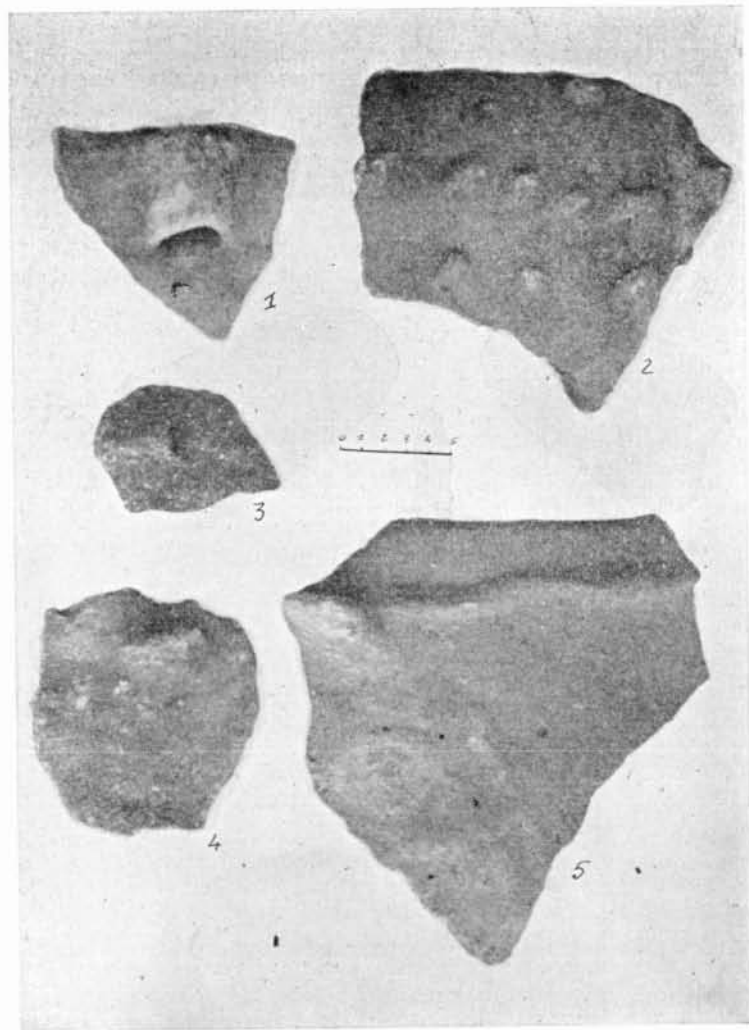
15



1, Dolmen de Ferrières 1 : (sepultura B), n.º 1, Vaso decorado «en chevrons» simples ; (sepultura A), n.º 2, Pequeño cuenco. — 2, Estación de Galabert (Les Matelles, Hérault) : n.º 1, Vaso sin decoración ; n.º 2, Lámpara de cerámica. — 3, Estación de Galabert : Hachas pulimentadas de piedra dura, la inferior a la izquierda es un fragmento de hacha-martillo. — 4, Estación de Clastre (Valflaunès Hlt.) : Hachas pulimentadas y una flecha de sílex negro.



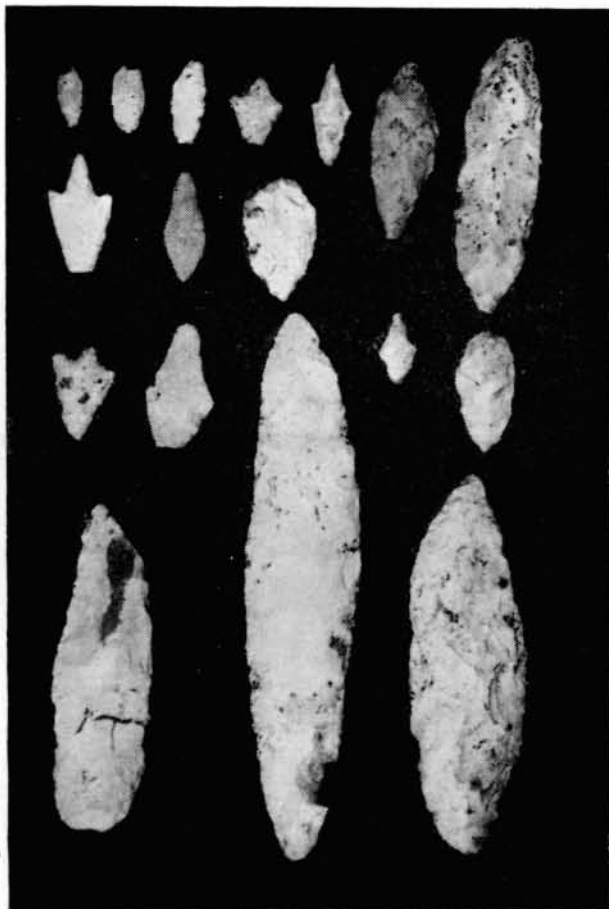
A



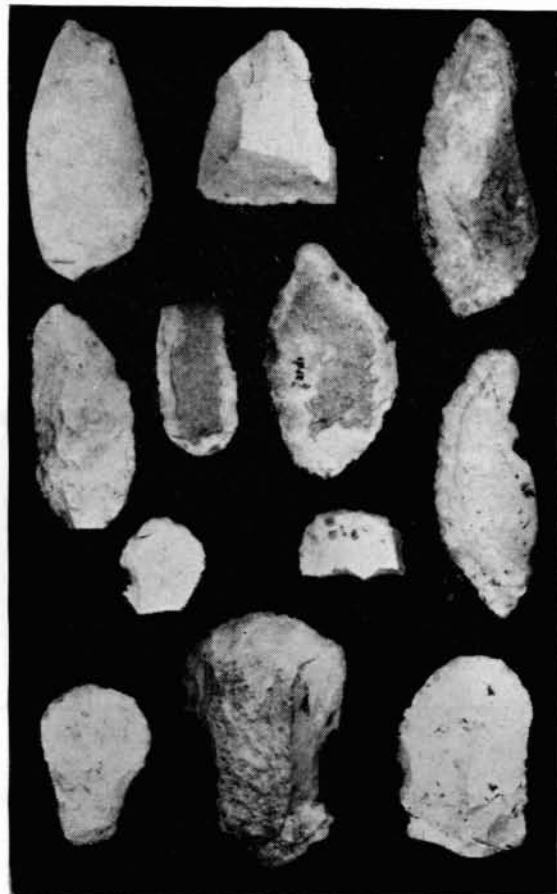
B

A : 1, Estación de Buzignargues ; 2, 6 y 8, Estación de Galabert (Les Matelles, Hlt.) ; 3, Estación de la Bergerie Neuve (Lauret, Hlt.) ; 4, Dolmen de Ferrières 1 B ; 5, Dolmen de la Limite ; 7, Grotte sépulcrale de Salpêtre (Sauve, Gard) ; 9 y 10, Taller de Salinelles (Gard) ; 11, Estación de Gardies (Vacquières, Hlt.) ; 12, Estación de Laudou (Sauteyrargues, Hlt.). — B : 1, Cueva sepulcral de Salpêtre (Sauve, Gard) ; 3 y 4, Taller de Salinelles ; 2, y 5, Estación de Galabert.





I



2

Sílex de la estación de Gardies  
1, Raspadores y cuchillos; 2, Puñal y flechas.