

Los incensarios de Aubenya (Mallorca) y Lladó (Gerona)

POR PEDRO DE PALOL SALELLAS

Aunque las influencias orientales, bizantinas y coptas, sobre nuestro reino visigodo estén bien demostradas, en especial durante la última fase del mismo, conocida por los arqueólogos precisamente con el adjetivo de bizantinizante (que de una manera general puede decirse que empieza con la conversión de Recaredo al catolicismo, con lo cual la preponderancia de la población hispanocristiana sobre la minoría visigoda es bien patente), son pocos los objetos que de una manera clara se han podido filiar como de procedencia bizantina o de otro círculo geográfico donde la influencia de Bizancio se hubiese ejercido directamente, aunque en fondos de museos y en colecciones particulares vayan apareciendo algunos de ellos que muchas veces permanecen sin publicar ni estudiar debidamente. En un artículo anterior dábamos los «exagia» bizantinos hallados en España, que marcaban un factor económico de la unidad del Mediterráneo en época bizantina.¹ Hoy vamos a dar noticias de dos incensarios de bronce que proceden del mundo bizantino o copto, y cuyos tipos tienen una trascendencia en la liturgia y en las artes menores medievales españolas.

* * *

Uno de ellos, de forma semiesférica, hallado en Mallorca, y el otro de cuerpo prismático hexagonal, procedente del pueblo de Lladó, en la provincia de Gerona. A ellos podríamos añadir otro ejemplar hallado en la provincia de Almería, y actualmente en el Instituto Valencia de Don Juan, pero es posible que se trate ya de un bronce califal, aunque de origen oriental antiguo, ya sea específicamente bizantino o copto.

1. PALOL, P. DE, *Ponderales y exagia romanobizantinos en España*, en *Ampurias*, XI, Barcelona, 1949.

EL INCENSARIO DE AUBENYA. PARALELISMOS. — Fué hallado en el predio de Aubenya, en Mallorca, y actualmente está depositado en el Museo del Seminario de Palma. Parece ser que el hallazgo fué suelto y casual, aunque existen referencias orales de haber aparecido cerca de la localidad restos de mosaicos, pero la falta de noticias más explícitas nos impide concretar este hecho.¹

Es una pieza de bronce formada por una cazoleta semiesférica que tiene un pie alto troncocónico, y en la parte del borde de la cazoleta conserva tres orejas perforadas, desde donde, mediante cadenillas, se mantenía colgado o en la mano. La particularidad más importante es la decoración que forma un friso con doble línea en zigzag, en el pie y una zona de inscripción griega en la parte superior de la cazoleta (láms. I y II, 1).

La pieza está incompleta, le falta casi una mitad de la cazoleta; por ello la inscripción es fragmentaria y se hace muy difícil de interpretar. Una cruz nos da el inicio de la misma, que es así:

† ΑΗΚΟΜ ΟΥΑ[ε] ΥΚΑΔΝΣΑΧΑΡΙΑ

La pieza mide 74 mm. de altura por 150 mm. de diámetro máximo de boca y 45 mm. de diámetro de base, con letras y decoración incisas a buril.

Este incensario tiene muy buenos paralelos en Sicilia, de tal forma, que podemos afirmar sencillamente que fué importado de aquella isla. Desconocemos si los tipos sicilianos tienen un origen oriental bien seguro y establecido, pero existe en todo el Oriente, en el mundo bizantino y especialmente en el círculo copto, un tipo muy corriente de incensario semiesférico, que debió servir de modelo al tipo siciliano, particular de la isla, dada la frecuencia con que aparece en ella, en especial con zonas epigráficas, pues ni en el mundo bizantino ni entre los coptos se encuentran los incensarios semiesféricos con inscripción, o al menos no se conocen ejemplares con esta característica.

Los paralelos más exactos al in-

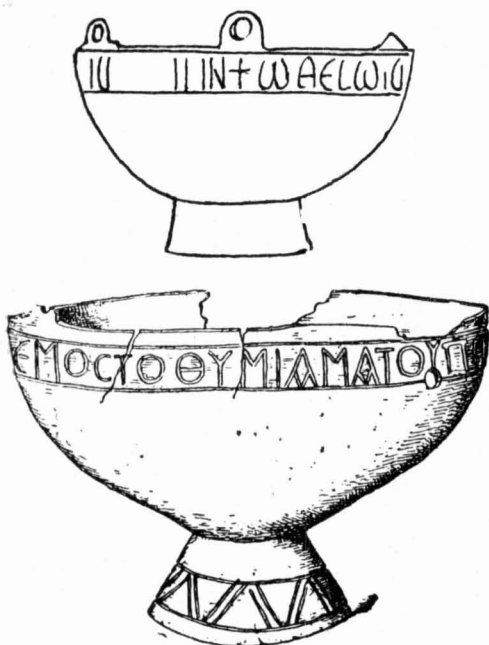


Fig. 1. — Incensario del Museo Biscari de Sicilia (S. Libertini). — 2, Incensario de los alrededores de Grammichele. (Museo de Siracusa.) (S. Orsi.)

1. Las noticias referentes a este incensario nos han sido proporcionadas por don José Colominas, del Museo de Barcelona.

ensario de Aubenya son una pieza del Museo Biscari de Catania,¹ que mide 50 mm. de altura y 82 mm. de diámetro de boca (fig. 1, 1). Tiene la inscripción siguiente:

† ΟΘΕCΥΠΡΟCΔΕΧΑΜΕΝΟCΤΩΘΥΜΧΑΜΑΤΟΥΑΓΗΟΥΖΑΧΑΡΗΑΠΡΟΛΕΦΕΤΗΝ.

que debidamente completada, nos la da Orsi² de la forma siguiente:

‘Ω θεος’ο πρ(οσ)δεξιμένος τὸ θυμιαμα τοῦ ἁγίου Ζαχαρίου, πρόσδεξι τοῦτο

(Señor que acoges el incienso de San Zacarías, acepta también éste).

Otro incensario en el Museo de Siracusa, procedente de los alrededores de Grammichele, provincia de Catania, publicado también por Orsi,³ y con larga inscripción, repite el mismo tipo de los citados (fig. 1, 2).

El conjunto siciliano es numeroso; en los artículos de Orsi citados⁴ pueden hallarse todas las piezas.

El grupo de ejemplares con inscripción es de cinco : El del Museo Biscari y el de Grammichele citados; otro, conocido ya por Ferrara⁵, hallado en Paternó; un cuarto, de Bibbino, junto a Palazzolo Acreide, en el Museo de Siracusa, y otro, de la misma procedencia, interesante porque ha conservado las cadenas, o mejor, varillas de suspensión y tiene en la cazoleta motivos decorativos vegetales, mientras que la inscripción y el zigzag del pie no se hallan encerrados dentro de líneas paralelas formando zona limitada (lámina II, 2). Estos dos últimos proceden de una región muy rica en sepulcros tardíos y bizantinos, donde aparecen magníficos ajuares, entre ellos bronce de cinturón, pendientes de oro, etc.

El grupo de piezas de superficie lisa, pero de forma idéntica a los citados, es más escaso. Conocemos uno de ellos hallado en Catania, en una zona de habitación de época bizantina (lám. II, 3). Otro de Grammichele, en el Museo de Siracusa. Un tercero hallado en Santa Lucía, Siracusa (figura 2, 1), y un último de la necrópolis de Groticelli,⁶ pero de cuerpo en forma de estrías radiadas o bollones (fig. 2, 2), cuyos paralelismos hay que buscar en Egipto.

1. LIBERTINI, GUIDO, *Il Museo Biscari*, Roma-Milano, 1930, página 137, lámina LXIV, números 544 y 545.

2. ORSI, Paolo, *Sicilia Bizantina, Incensieri e candelieri in bronzo*, pág. 172. (Publicado originariamente en *Bizantinische Zeitschrift*, fué recogido, junto con todos los artículos dispersos de Orsi, en el volumen de la *Sicilia Bizantina*, al que haremos referencia, prescindiendo de las demás citas.

3. ORSI, op. cit., *Incensiere della Sicilia*, págs. 167-168.

4. ORSI, *Sicilia Bizantina*, recoge tres artículos de incensarios : los dos citados y otro publicado en 1898, *Nuovo incensiere della Sicilia*, págs. 169-170.

5. FERRARA, *Storia de Catania*, 1829, pág. 408.

6. ORSI, P., *Di una necrópoli dei bassi tempi riconosciuta nella contrada Grotticelle* (Siracusa), *Notizie degli scavi di antichità*, 1896, pág. 350.

La primera lectura que Orsi dió de la inscripción de estos incensarios fué completada y rectificada por Pétrides y Papageorgiu, que dieron la interpretación completa de la misma.¹ Es interesante ver la unidad de formulario en todas las piezas de Sicilia, y del de Aubenya; aunque reducida, la fórmula procede del Eulogio Bizantino y hace clara alusión al paso de San Lucas donde se narra la anunciación del nacimiento de San Juan a Zacarías. La fórmula litúrgica, derivada del paso del Evangelio de San Lucas, es distinta en la liturgia de Jerusalén y en la Liturgia de San Pedro;² esta última, en uso entre los italogriegos, más afín a la inscripción de los incensarios. Por tanto, parece ser argumento para pensar en un origen occidental,

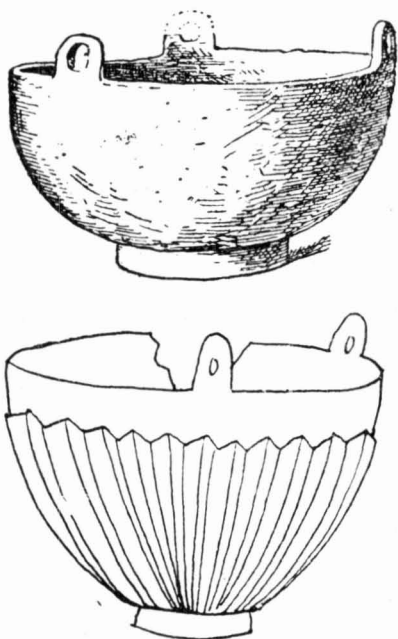


Fig. 2. — 1, Incensario semiesférico liso procedente de Siracusa, Sicilia (S. Orsi). — 2, Incensario de la necrópolis de Grotticelli (Sicilia), de Orsi

posiblemente siciliano, de este tipo arqueológico, aunque el modelo liso haya venido directamente del oriente del Mediterráneo.

La mayor parte de los incensarios descritos proceden de necrópolis, lo que, junto a su forma sin tapadera y a sus pequeñas dimensiones, nos hacen pensar que debieron servir, para uso del culto doméstico o funerario, puesto que la falta de cubierta impedía moverlo como se hace en los actos litúrgicos, para los cuales se usaron incensarios de mayores dimensiones provistos de tapadera. Uno de los más antiguos es el de Crickvine,³ en el Occidente (Dalmacia) (fig. 5, 1). El otro bronce que estudiamos, hallado en Lladó (provincia de Gerona), responde también, por su uso, al tipo de los sicilianos y del de Aubenya.

Algunas representaciones gráficas nos han llegado de este tipo de incensarios y de la manera como se usaban. Son interesantes, en especial el mosaico de San Vital, de Ravena,

donde se representa la corte de Justiniano con el emperador en la escena de la consagración por el arzobispo Maximiano; en ella hay un turiferario que lleva un incensario cilíndrico con tres cadenas y anilla final.⁴ En el Sacra-

1. PÉTRIDES, *Byzantinische Zeitschrift*, 1904, pág. 480; PAPAGEORGIU, *Byz. Zeit.* 1899, pág. 102 ss.

2. PÉTRIDES, ob. cit.

3. CABROL-LECLERCQ, *Dictionnaire d'Archéologie Chrétienne et de Liturgie*, voz «Encensoir». vol. VI, pág. 25 y ss. Donde, además, puede hallarse un buen estudio sobre incensarios, en general, — Cita a BULIE, F., *Un incensiere o turibulo, trovato a Crickvine, presso Salona (Nuovo Bul. de Arch. Cristiana*, 1908, t. XIV, págs. 196-203

4. San Vital, de Rávena, fué levantado entre 521 y 534. En la representación de Justiniano y su séquito, el último de los personajes de su izquierda sostiene un incensario cilíndrico. (V. PIJOAN, *Summa Artis*, vol. VII, lám. 510.) En la iglesia de San Apolinar in Classe, de Ravena, entre los

mentario de Gellone,¹ escrito durante el siglo VII, hay una representación de Santa María, que tiene en la mano un incensario como el publicado por Orsi, procedente de Groticelli (lám. VI, 1). En el folio 76 del Cosmas Indicopleustes (Biblioteca Vaticana, Mans. biz., gr. 699) está representado Zacarías (lám. VI, 2) con un incensario semiesférico,² amén de otras muchas figuraciones que nos demuestran la gran extensión que tuvieron este tipo de instrumentos litúrgicos.

En el oriente del Mediterráneo conocemos algunas piezas de forma semiesférica estrechamente emparentados con los lisos de Sicilia. El grupo más numeroso de ellos ha sido hallado en el Delta del Nilo, en país de cultura copta. STRZYGOWSKI,³ inventaría seis ejemplares (uno de Tebas, otro de Medinet Habu y los restantes de procedencia desconocida). WULFF⁴ conoció y publicó en su catálogo algunos otros, de cuerpo semiesférico, con asitas para cadenas y sin tapadera. Es interesante, por su gran semejanza con las piezas occidentales, el incensario hallado en Luxor⁵ (lámina III, 1), que el autor citado sitúa entre los siglos VI y VII, y cuyo tipo hallamos hasta la Delos cristiana (fig. 3).⁶ Por otra parte, en Gizé hay dos piezas parecidas (n.º 973, 974 de Wulff), pero con el cuerpo decorado con surcos acanalados radiales, dejando lisa la parte junto a la boca (lám. III, 2 y 3.) Son del mismo tipo que la pieza siciliana de Groticelli, en especial el n.º 974 de Wulff.

Si en Egipto tenemos una cronología vaga para los bronceos hallados en su suelo, sabemos que la pieza del Museo de Siracusa apareció en una necrópolis con enterramientos de forma de hipogeos y con buena cantidad



Fig. 3. — Incensario liso procedente de Delos.

mosaicos del siglo VII hay una representación de entrega de privilegios al obispo Reparatus por Constantino IV (672, 677), donde el segundo personaje a la izquierda del obispo lleva también un incensario votivo cilíndrico. — DIEHL, *Manuel d'Art Byzantin*, vol. I, 1926, pág. 358. Una buena fotografía en *Mosaici Cristiani*, col. Athenaeum., lám. XXVIII.

1. PIJOAN, J., *Summa Artis*, vol. VIII, pág. 205, fig. 277. Corresponde al fol. 1. Biblioteca Nacional de París. Códice Latino, n.º 12048. Siglo VII. — GRÜNEISEN, *Sainte Marie Antique*, París, 1911, pág. 266. — CABROL-LECLERCQ, cit. — LEROQUAIS, V., *Les Sacramentaires et les missels manuscrits des bibliothèques publiques de France*, París, 1927 (vol. I, págs. 14 ss.), dice que el Sacramentario de Gellone es gelásico de la segunda mitad del siglo VIII, con decoración de influencia oriental, y escrito durante los últimos años de Pepino el Breve.

2. EBERSOLT, J., *La Miniature Byzantine*, París, 1926, lám. IX, fol. 76, Man. Biz. Vaticano, n.º 699. — DIEHL, *Justinien*, París, 1901, lám. III.

3. STRZYGOWSKI, Josef, *Koptische Kunst. Service des Antiquités de l'Egypte. Catalogue Général des Antiquités égyptiennes du Musée du Caire*, vol. XII, Viena, 1904.

4. WULFF, Oskar, *Altchristlicher und Mittelalterliche byzantinische und Italienische Bildwerke*, Berlín, 1909.

5. WULFF, op. cit., vol. I, pág. 972.

6. Excavaciones en Delos, publicadas por L'École Française d'Athènes, fasc. XVIII, lámina CXIII, n.º 1007.

de monedas, lo cual nos da para la misma una cronología que va desde Valerio Maximiano 292-311 hasta Miguel II y Teófilo 820-829. Pero las más abundantes corresponden a Constancio II y Constantino y León IV.

Apareció en el sepulcro XXI, sin ninguna moneda, ni tan sólo otros restos bien fechables, excepto siete lucernas de barro cocido, cuyo tipo perdura largamente y restos de vidrio indeterminados.

Todo ello nos hace muy difícil también aquí de fechar exactamente a este tipo de incensario, aunque podemos ya inclinarnos por una época comprendida entre Constancio II y León IV. Por otra parte, la Santa María del Sacramentario de Gellone, como escrito en el siglo VII, lleva en la mano un incensario idéntico a los dos antes citados. Esto nos demuestra que en esta época eran de uso corriente en la liturgia de Italia y de la Europa Merovingia.

De esta misma forma semiesférica, pero profusamente decorados con relieves de escenas, en uno de ellos la crucifixión, existen otra serie de incensarios coptos en estrecha relación con los nuestros que se encuentran en Egipto, Xipre y en la misma Italia.¹

Procedente de Pérgamo, el mismo Wulff publica en su inventario una copa de cáliz semiesférica, con inscripción griega cerca de la boca, en el mismo lugar que en los incensarios de Sicilia-Mallorca; le falta el pie y mide 7 cm. de altura por 11 de diámetro;² cronológicamente, debe colocarse a poca distancia con las piezas anteriores. Del norte de África conocemos una única pieza encontrada en las iglesias de Furnos Maius; dos iglesias construidas en tiempos del rey vándalo Hilderico, una de ellas consagrada en 528 por Bonifacio primado de África, gracias al obispo Simeón, según reza en la inscripción estudiada por Poinssot.³ Es un incensario en forma de casquete esférico, con inscripción griega que corresponde al segundo versículo del salmo CXL, pero diferenciado del grupo siciliano por su abundancia de decoración de hojas de acanto, que contrasta con la superficie completamente lisa de aquéllos; además, no tiene pie, ni su inscripción corresponde al paso citado en los sicilianos. Posiblemente corresponde al siglo VI y de origen también oriental.

De momento podemos sólo decir que es una forma esporádica, más bien unida a piezas de orfebrería clásica o a motivos decorativos cerámicos.⁴

1. DALTON, *Catalogue of Early Christian Antiquities, of The British Museum*, págs. 86 ss. — WULFF, op. cit.

2. WULFF, cit., n.º 1984.

3. POINSSOT, L. LANTIER, R. *L'Archéologie Chrétienne en Tunisie, Relazione al III Congresso Internazionale di Archéologia Cristiana, 1920-1932*, págs. 387-410 (Fournos Minus conlok[áta] a Symone episcopo).

4. Aunque muy distantes cronológicamente, los motivos decorativos y la misma forma general de esta pieza recuerda los cuencos semiesféricos con decoración en relieve y barniz negro, de fábricas griegas, en especial de Delos, de cuyos ejemplares conocemos dos magníficas piezas halladas

Vistos los paralelismos de nuestro incensario de Mallorca, debemos afirmar su origen siciliano. Existen multitud de motivos, no sólo de orden espiritual o de culto, sino también arqueológicos, para pensar de una manera seria en el origen oriental más bien copto que bizantino de las piezas de Sicilia, a la vez que podemos afirmar el desarrollo en la isla del tipo característico semiesférico con inscripción. Más difícil es situar cronológicamente a este tipo de incensarios. En Egipto, según Wulff, aparecen desde el siglo VI hasta el VII o el VIII. Estas mismas fechas son las que da Orsi para el grupo de Sicilia. Para la pieza de Mallorca no existen inconvenientes para aceptar este mismo lapso de tiempo, aunque para España el siglo VIII vea la invasión musulmana que cambia la estructura política y cultural del país (no de una manera absoluta, pensemos en los cristianos sometidos con su cultura mozárabe y su organización particular), y sobre todo hace más difícil el comercio con el exterior no musulmán, lo que nos inclina en señalar el siglo VII como fecha tope de llegada del tipo de incensario de Sicilia a las Baleares.

Una mayor precisión cronológica para este grupo de incensarios con inscripción podría darla el estudio epigráfico de sus caracteres griegos. Concretamente, en el de Mallorca, aparece una A cursiva que se encuentra únicamente después del siglo IV y principalmente durante el V.

Nuestro hallazgo afirma nuevamente la gran influencia bizantina a través de Italia, desde Ravena o desde Sicilia hacia el occidente, durante todo el siglo VII especialmente, influencia demostrada por los hallazgos de bronce, por ejemplo, el interesante depósito del Collet de Sant Antoni de Calonge (Gerona),¹ y por conjuntos tan interesantes como los jarritos de ritual litúrgico copiados en la región visigoda de la Meseta, de modelos mediterráneos.² Y prueba, además, que a esta influencia bizantina hay que sumar, como factor de primerísima importancia en las artes industriales hispánicas del siglo VII, los objetos que nos llegan por vía marítima del Egipto Copto, a través de Italia, siguiendo un camino simultáneo al que, a través de los Alpes, les llevará igualmente a informar toda una etapa del arte merovingio.³

en Ampurias. Por otra parte, el motivo de friso vegetal con pájaros en su interior recuerda motivos y modelos de telas bizantinas o persas. — COURBY, F., *Les vases grecs a reliefs*, París, 1922, página 378 y ss., láms. XI-XIII.

1. PALOL, P. DE, *El depósito de bronce hallados en el Collet de Sant Antoni de Calonge, que se conservan en el Museo Arqueológico de Gerona*, en *Memoria de los Museos Arqueológicos Provinciales*, del año 1948. (En prensa.)

2. PALOL, P. DE, *Bronces hispanovisigodos de origen mediterráneo. I. Los jarritos y patenas de ritual litúrgico*. (Tesis doctoral; en prensa.)

3. HOLMQUIST, W., *Kunstsprobleme der Merowingerzeit*. Estocolmo, 1939. — WERNER, J., *Italisches und Koptisches Bronzegerät des 6. und 7. Jahrhunderts nordwärts der Alpen*. (Homenaje a Theodor Wiegand.)

EL INCENSARIO DE LLADÓ (GERONA). PARALELISMOS. — El Museo Episcopal de Vich guarda otro incensario, procedente de la antigua Colegiata de Lladó, en la provincia de Gerona.¹ Parece ser que se halló en el cementerio que estaba junto a la iglesia de San Félix; con esta procedencia constó en la exposición de Barcelona de 1888, donde lo presentó su propietario señor Maciá. En Lladó existieron dos iglesias : la de Santa María, que ha subsistido hasta ahora, y la de San Félix, que se le fusionó en el siglo XII (1109), siendo obispo de Gerona Bernardo Umberto.²

Es también un hallazgo suelto, pues no tenemos más noticias de piezas semejantes halladas en la localidad, si bien existen en Santa María todavía dos capiteles de tipo y época visigoda, lo que nos demuestra la existencia en estos parajes de una iglesia, en este momento histórico. Se trata de un incensario de cuerpo prismático hexagonal, de 16 cm. de altura con tres pies en forma de garras, y en el mismo vértice que ellos, pero en la base superior del prisma, un aplique en forma de dos pájaros estilizados con un agujero central de donde penden tres cadenas de ocho eslabones de doble gancho perpendicular, muy fuertes, en parte reconstruidas de nuevo; en total mide cada cadena 36 cm., juntándose en una gran anilla circular de donde penden las tres. El cuerpo prismático tiene en las aristas horizontales de la parte superior e inferior, unos salientes en forma de moldura doble, y cada una de las caras está decorada con diez o doce surcos acanalados concéntricos, en el centro de la misma, y que ocupan toda la superficie de los lados del prisma, excepto un reducido espacio en cada uno de los ángulos llenado por una pequeña circunferencia con un punto central a buril (lám. IV).

El incensario de Lladó es también una pieza de uso votivo o funerario, como el de Mallorca, como nos prueba la falta de tapadera y sus reducidas dimensiones. En la Península no se ha hallado nada parecido, y si dejamos aparte los paralelismos egipcios y orientales, no conocemos piezas intermedias entre los países bizantinos y coptos y España, que nos permitan pensar en un origen más cercano para el incensario. En Sicilia, país de paso y escala comercial desde el oriente hacia Hispania, no sabemos que aparezca este tipo poligonal, cuando es tan abundante y particular el semi-esférico citado.

Los paralelismos más claros hay que buscarlos entre los bronceos coptos. La pieza que más semejanza tiene con el incensario de Lladó fué hallada en

1. Publicado, por primera vez, por PUIGGARÍ, en la revista *L'Avenç*, 1889. — GOLFERICHS MACARI, *Un incenser del segle VI al Museu Episcopal de Vich*, en *Gazeta de les Arts*, Barcelona, 1925, n.º 16, págs. 2-3. Este autor sigue casi literalmente el artículo «*Encensoir*», del diccionario de Cabrol-Leclercq.

2. MONSALVATGE, F., *Noticias Históricas*, vol. XVI, pág. 209 : *Nomenclator histórico de las iglesias parroquiales y rurales, santuarios y capillas de la Provincia de Gerona*, Olot, 1908. — BOTET y SISÓ, *Provincia de Gerona*, de la *Geografía General de Cataluña*, de Carreras Candi, págs. 200 y ss.

el Alto Egipto, en Achmim-Panópolis.¹ (fig. 4, 1). Es un incensario de cuerpo hexagonal, con tres pies altos, borde plano y saliente, del cual pende sujeto, mediante tres cadenas que se unen al incensario con unas orejas circulares. La decoración de las caras del hexágono es idéntica a la de nuestra pieza, pero se diferencia del mismo por algunos detalles, en especial la forma curva-cóncava que tienen los seis lados del borde de la boca, y el carecer de las típicas molduras en la base (mide 6'7 cm. de altura). Pelka² publica el dibujo de otro incensario existente en el Museo Nacional Germánico de Berlín, idéntico al de Achmim. No sabemos la procedencia del incensario de Pelka, pues no hemos visto más que unas referencias y dibujos, pero no dudaríamos en afirmar que se trata de la misma pieza. Strzygowski, en su catálogo del museo copto del Cairo, inventaría un incensario de este tipo, pero de paredes lisas y doble moldura, como los que describiremos (n.º 9116), y lo compara precisamente al anterior. Wulff publica uno sólo procedente del Nilo (número 983)³ (lám. III, 4). Del Oriente cristiano, tenemos referencias de hallazgos de piezas de este tipo, aunque más simples. Así, Wulff publica dos ejemplares procedentes de Esmirna (lámina III, 5 y 6), uno de ellos (n.º 985) de cuerpo prismático hexagonal, con sencillísimos pies y asitas; sin decorar y con simples rebordes o molduras en las aristas de ambas bases; otro, el n.º 986, de forma idéntica al anterior, aunque le faltan los pies, y la moldura de la base superior tiene cuatro ribetes, en lugar del único de la pieza anterior. Cronológicamente coloca ambas piezas entre los siglos v y vi.

De la Delos, cristianobizantina, tenemos también, asociado al descrito

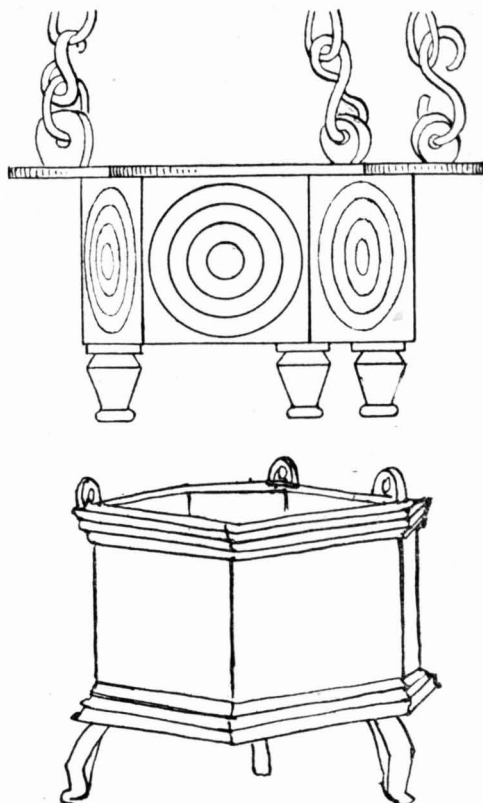


Fig. 4. — Incensarios procedentes de Achmim, Panópolis (Egipto, s. Forrer), y de Delos.

1. FORRER, R., *Die frühchr.stlichen Arterthümer aus dem Gräberfelde aus Achmim-Panópolis*, Strasburg, 1893, lám. IV. — KAUFMANN, CARL, M.^a, *Handbuch der Christlicher Archäologie*, Paderborn, 1922, pág. 579.

2. PELKA, OTTO, *Koptische Altertümer im Germ. National Museum*, pág. 16, lám. 23, n.º 32 (F. G. 1384).

3. WULFF, cit., pág. 206, lám. XLVII.

de forma semiesférica, otro incensario de cuerpo hexagonal con tres pies en ángulo y tres agafes para las cadenitas, del mismo tipo que los de Esmirna. Tiene molduras en las bases, pero las caras del hexágono están lisas (fig. 4, 2).

En Delos, como vemos, aparecen juntos los dos tipos de incensarios, lo mismo que en el delta del Nilo.

Aunque no aparezca la forma poligonal en Sicilia, en algún detalle nuestro incensario de Lladó puede compararse a los sicilianos. Así el asidero del liso de Catania, tiene la misma forma simétrica de los pájaros de Lladó (láms. II, 3, y IV).

La pieza que geográficamente está más cercana a la de Lladó no es ya un incensario votivo como el nuestro, sino que se trata de una pieza de dimensiones parecidas, con tapadera. Fué hallado en las ruinas de una basílica en Crikvine, cerca de Salona, en la Dalmacia,¹ y debió servir para el culto religioso. Es de cuerpo prismático hexagonal, tiene tres pies, y la cazoleta está cubierta por una tapadera cónica decorada con calados de arcos de herradura con un pájaro de remate en la parte superior de la misma. Recuerda la forma de una cúpula basilical (fig. 5, 1). La basílica de Crikvine, en cuyo ábside apareció el incensario, debe fecharse en los siglos V-VI.

Así, pues, no sabemos el camino que siguió este tipo de piezas hasta llegar a la Península. No conocemos ejemplares norteafricanos, si exceptuamos el hallado en las ruinas de Volúbilis (fig. 5, 2), también de culto de mayor importancia, con tapadera, pero de cuerpo cilíndrico.³

EL INCENSARIO DE ALMERÍA. PARALELISMOS. — El Instituto Valencia de Don Juan tiene un incensario, procedente de la provincia de Almería, de forma muy parecida al de Crikvine descrito, pero de cuerpo cilíndrico (lámina V). Es una pieza muy fina, con tres pies, cubierta calada y con un pájaro de remate. Su parecido con la dálmata es bien claro, aunque podamos pensar que nos llegó siguiendo un camino norteafricano, pues de tipo bastante parecido es el hallazgo de Volúbilis. La cazoleta de éste, es cilíndrica, sostenida por tres pies robustos; la tapadera es de forma de cúpula, con una zona de arcos de herradura, coronada por una cruz casi cuadrada, tipo de remate que se halla muy repetido en objetos coptos, en especial incensarios de gran pie alto, de copa, con la base calada.³ No es más que el testimonio de la expansión de los tipos coptos hacia el Occidente,

1. V. nota 3 de la pág. 4.

2. HÉRON DE VILLEFOSSÉ. *Brûle-parfum en bronze provenant du Maroc*, en *Bull. de la Société National des Antiquaires de France*, 1891, vol. LII, pág. 149.

3. WULFF, en el vol. I, publica algunos de ellos.

por el Norte de África. El problema es saber cuándo esta expansión pudo dar lugar a la pieza de Almería. Don Manuel Gómez Moreno, que actualmente lo tiene en estudio, junto con otros tipos de bronce árabes califales,

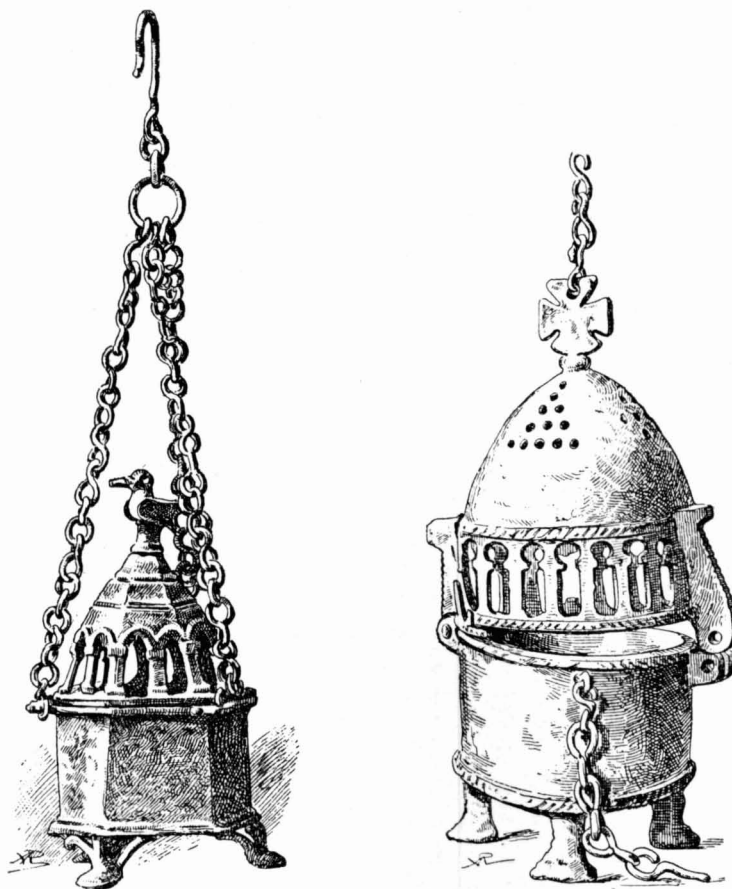


Fig. 5. — Incensarios coptos de Crikvine (Dalmacia) y de Volúbilis (Norte de África) (S. Cabrol).

se inclina a pensar que se trata de una pieza califal del siglo XI¹. Es especialmente la tapadera con sus calados de sabor árabe califal, y los animales que lo decoran, que permiten la atribución de Gómez Moreno. No sería el primer caso de imitaciones califales de bronce coptos. Podemos asegurar que su modelo sería una pieza quizá del siglo VI o VII y de origen copto, como nos autorizaría a creer sus paralelismos con los de Crikvine y el de Volúbilis.

1. Estudio de don Manuel Gómez Moreno, para el volumen de *Arte Musulmán*, de la colección *Ars Hispaniae*, todavía inédito. Agradecemos a don Manuel Gómez Moreno las noticias que nos ha proporcionado respecto a este bronce.

CONCLUSIONES. — Desde época muy antigua se usa el incienso en la liturgia oriental. Los testimonios escritos que de ello tenemos son múltiples. Hemos visto, el paso del *Evangelio* de Zacarías (cap. I, vers. 10-20). En el *Apocalipsis* de San Juan vuelve a aparecer citado (cap. VIII, vers. 3) y también en ininidad de citas posteriores. A partir del siglo V, aproximadamente, son corrientes en el oriente coptobizantino dos tipos de incensarios votivos, sin tapadera, uno semiesférico y otro prismático. La expansión de estos tipos hacia occidente está manifiesta por el arraigo en Sicilia del tipo semiesférico y su transformación en un tipo particular con inscripciones griegas.

Hasta Baleares llegan los tipos sicilianos. Las formas prismáticas, sin escala intermedia, aparecen también hasta la Hispania cristiana. Ambos llegan ya en época avanzada, y las piezas que estudiamos no fueron con toda seguridad los únicos ejemplares que llegaron a nuestra Península como producto de un intenso comercio bizantino y como prueba de influencias orientales directas sobre la liturgia y el pensamiento occidental. Debemos pensar que llegaron hacia mediados del siglo VII a las costas peninsulares, en especial el de Lladó, momento cronológico en el cual tiene mayor importancia este comercio con el mundo griego oriental, y que nada tiene que ver con la ocupación bizantina del levante peninsular, sino que es resultado de la expansión comercial del Oriente. La pieza mallorquina pudo haber llegado más tarde, pues Mallorca fué país bizantino desde la ocupación de las Baleares por Belisario hasta que las tomaron los árabes, más tarde que la ocupación del nordeste de la Península y sobre todo que pasó de dominio romano al bizantino sin el lapsus bárbaro. Ambas piezas son un elemento más que demuestra la importancia del comercio bizantino hacia el Occidente, que con pruebas arqueológicas venimos tratando en diversos estudios.¹

Es interesante señalar la trascendencia de todas estas piezas de comercio en las industrias de la España medieval, y como sirven de modelos, muchas veces, a formas y tipos que serán específicamente hispánicos. Así, en la España musulmana, de seguir a Gómez Moreno los incensarios tipo Crikvine, habrían dado lugar a los tipos del Instituto Valencia de Don Juan. Dentro de este mismo mundo árabe español existen quemadores de perfumes o braseros cilíndricos, de poca altura, con tres pies y largo mango horizontal, cuyo origen copto está también manifiesto.²

Pero es en el mundo románico donde mejor puede probarse la influencia y la perduración de estos incensarios semiesféricos con pie. Sin ser de

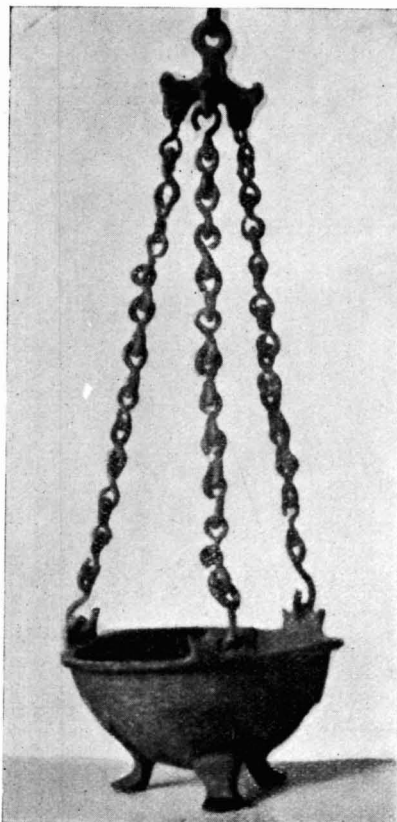
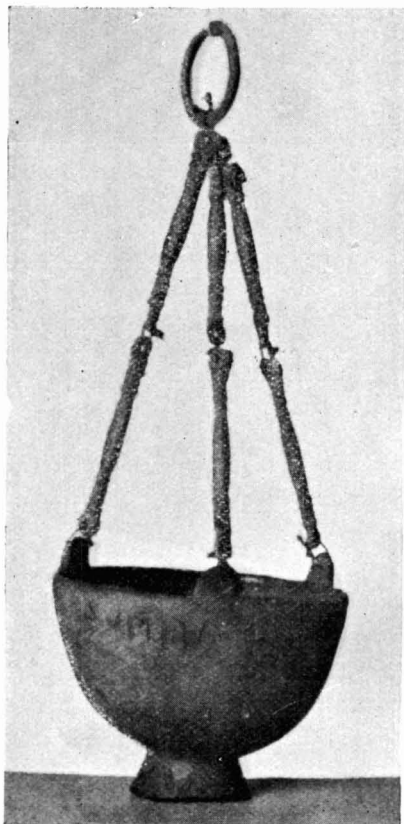
1. PALOL, P. DE, *Ponderales y exagia romanobizantinos en España*, en *Ampurias*, XI, Barcelona, 1949. — Id., *Cerámica estampada romanocristiana*, Crónica al IV Congreso Arqueológico del SE. español, Cartagena, 1949.

2. STRZYGOWSKI, op. cit., lám. XXXII.

tipo votivo, es decir, sin tapadera y para uso de cultos privados, los incensarios románicos españoles se usan en el culto de la misa y en otras funciones, esparciendo el incienso mediante un movimiento pendular, lo cual exige tapadera como en los tipos de Crikvine y de Volúbilis. La forma semi-esférica con pie, perdura plenamente y es casi constante en estos incensarios, que a no ser por la ornamentación no llegaríamos a distinguir de los del siglo VI y VII, pero la decoración y el calado de la tapadera es variadísimo y repite los motivos decorativos en entrelazo o combinaciones diversas, propias de cada una de las fases cronológicas y áreas geográficas del románico español.



Incensario siciliano hallado en Aubenya (Mallorca)



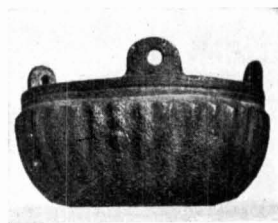
1, Incensario de Aubenya (Mallorca). — 2, Incensario de Palazzolo Acreide (Museo de Siracusa). — 3, Incensario liso de Catania (S. Orsi).



1



2



3



4



5



6

1, Incensario copto de Luxor (Wulff, 972). — 2 y 3, Incensarios coptos de cuerpo estriado de Gizé (Wulff, 973 y 974). — 4, Incensario poligonal procedente de Egipto (Wulff, 983). — 5 y 6, Incensarios procedentes de Esmirna (Wulff, 985 y 986).



Incensario procedente de Lladó (Gerona) (Museo Episcopal de Vich)



Incensario procedente de la provincia de Almería (Inst. Valencia de Don Juan)



1, Inicial del Sacramentario de Gellone. Representación de María con un incensario votivo. Fol. 1, códice latino B. N. de París, n.º 12,048, siglo VII. — 2, Cosmas Indicopleustes. Fol. 76. (Vaticano, M. Bizantino n.º 699). Representación de Zacarías con un incensario votivo.