

El poblado prerromano del «Turó de Can Olivé», de Cerdanyola (Barcelona)

Segunda y última etapa de las excavaciones

Por JOSÉ BARBERÁ, RICARDO PASCUAL,
MIGUEL CABALLÉ y JOSÉ ROVIRA

Este trabajo no es más que un apéndice del anterior publicado en esta misma Revista,¹ puesto que los hallazgos realizados en esta segunda y última etapa de las excavaciones no modifican las conclusiones de aquél.

Nos vamos, pues, a limitar a exponer los resultados obtenidos en las catas III (de la que ya se dio un avance), VII, VIII, IX y X, publicando al mismo tiempo algunos hallazgos interesantes de la cata V, no mencionados en la memoria anterior.

En cuanto a las habitaciones, se completa el inventario de la habitación 5 con lo encontrado en su interesante estrato inferior, y se publican los de las habitaciones 7, 8 y 9.

CATA III. — La planta y el alzado que damos en la figura 1,² explican claramente las construcciones que puso en evidencia esta cata. Desgraciadamente, la existencia de grandes árboles hacia el este impidió que se prosiguiera en esta dirección, lo que nos hubiera sido útil para la interpretación de estos restos arquitectónicos.

El material es, en general, tardío y corresponde al último período de la vida del poblado.

INVENTARIO

Cerámica precampaniense. — Un fragmento de un vaso de forma indeterminable.

Cerámica campaniense. — Seis fragmentos pertenecientes a tres vasos de la forma 23 del tipo A y nueve fragmentos pertenecientes a vasos de forma indeterminable, también del tipo A.

Once fragmentos de formas indeterminables del tipo B, uno de ellos perteneciente a una base en cuyo fondo externo hay un grafito en X.

Un fragmento de una pieza de la forma 3 del tipo B.

Dos fragmentos de una pieza de la forma 5 del tipo B.

Tres fragmentos de la base de una pieza de la forma 3 del tipo B; arcilla de color rosado claro, fina y dura, de fractura recta; barniz negro, opaco y espeso, que ocupa toda la superficie, tomando en el fondo externo un tono castaño (fig. 2, n.º 6).

1. *El poblado prerromano del Turó de Can Olivé, de Cerdanyola (Barcelona)*, en *Ampurias*, xxii-xxiii, Barcelona 1961, págs. 183-219.

2. Véase en trabajo citado, lámina 1, n.º 2, una fotografía del aparejo.

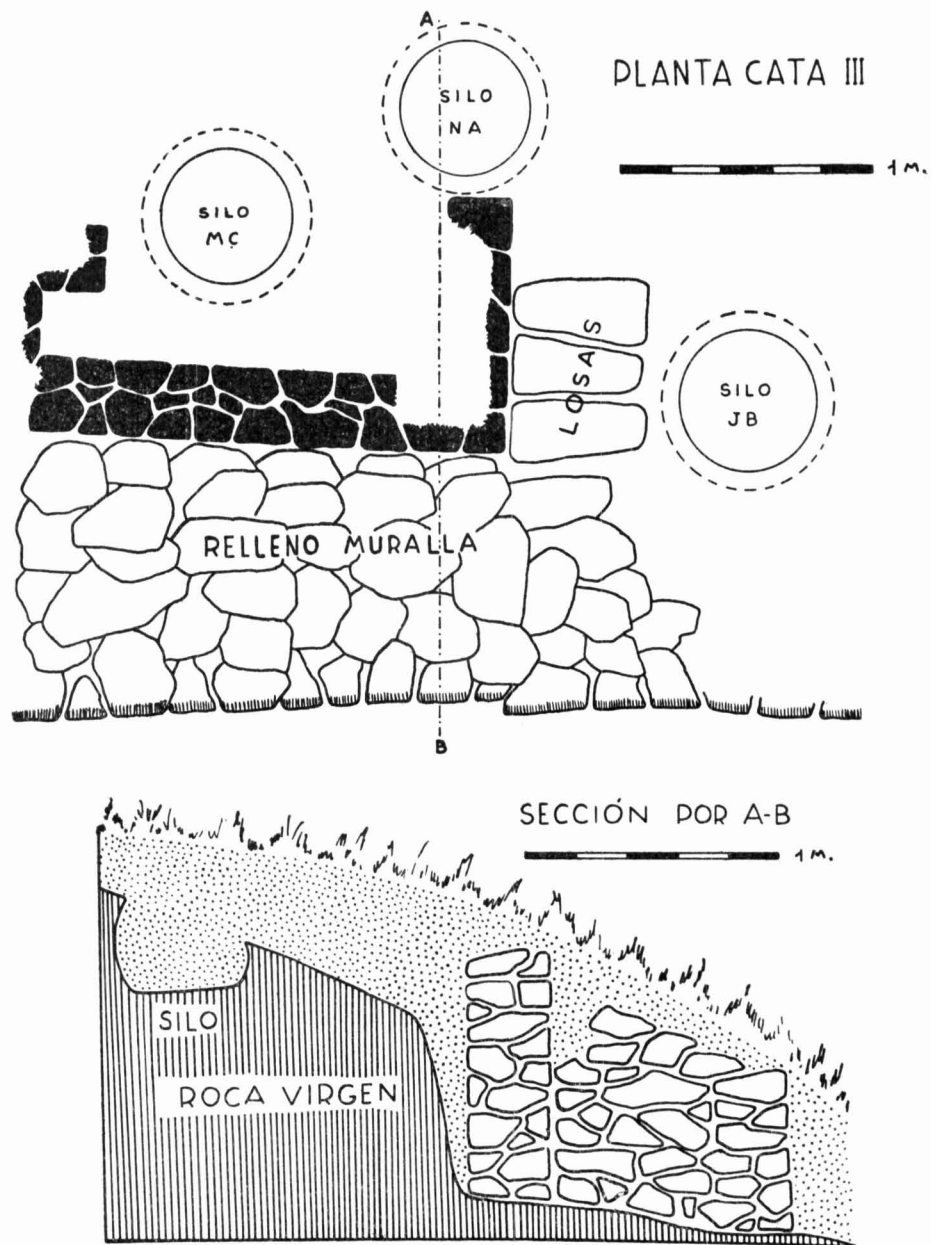


Fig. 1. — Planta y sección de la cata III.

Fragmento de la base y fondo de un plato de la forma 5 del tipo B; arcilla amarillenta y dura; barniz negro, delgado y de calidad deficiente, que ocupa toda la superficie, tomando calidades pardas en gran parte de la superficie; decoración de tres círculos concéntricos en el fondo interno; torneado muy basto (fig. 2, n.º 2).

Fragmento de la base de una pieza de la forma 2 del tipo B; arcilla de color pardo claro, blanda; barniz negro, opaco, que ocupa toda la superficie; no parece haber habido decoración alguna en el fondo interno (fig. 2, n.º 7).

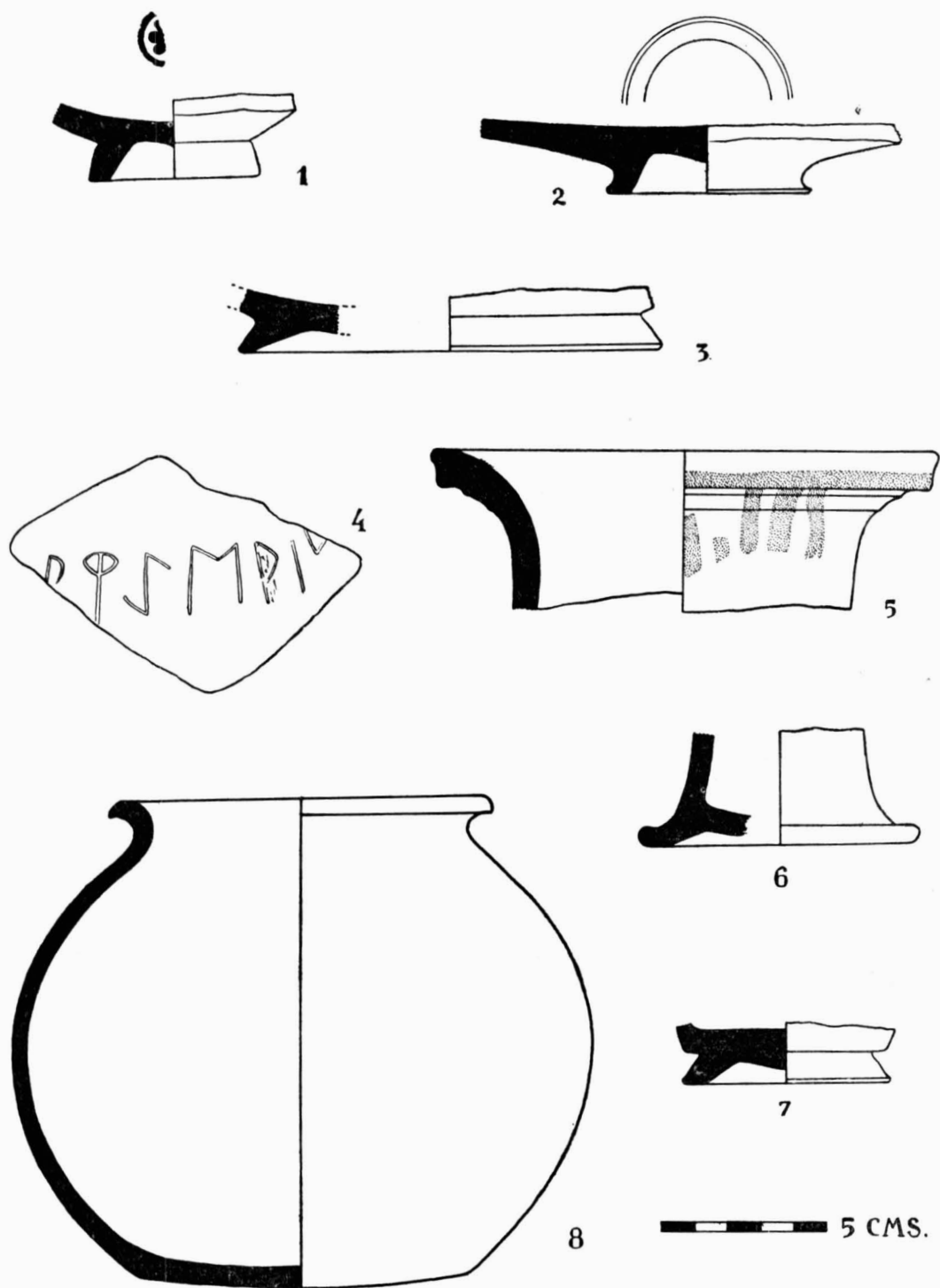


Fig. 2. — Hallazgos de la cata III.

Fragmento de la base de una forma 1 del tipo B; arcilla amarillenta, fina y dura; barniz negro, espeso y de buena calidad, que ocupa toda la superficie, difumando a pardo en el pie y en el fondo externo (fig. 2, n.º 3).

Cerámica campaniense de talleres provinciales. — Fragmento de la base de un cuenco de la forma 27; arcilla ocre, fina y blanda; barniz negro, espeso y opaco, que toma el color pardo en el centro del fondo interno, a consecuencia de haber quedado esta zona protegida por la pieza superior en el momento de la cochura; el barniz no llega a la base más que por derrame en algunos puntos; torneado muy deficiente; roseta estampillada (fig. 2, n.º 1).

Fragmento de una pieza indeterminable de arcilla gris, blanda.

Cerámica corriente a torno. — Fragmento de la boca de una jarra; arcilla fina, de color ocre rosado y excelente cocción; decoración de color rojo (fig. 2, n.º 5).

Fragmentos de ánforas itálicas, con arcilla rosada, que contiene cristales de augita y con engobe externo de color amarillento.

Fragmentos de *dolium*.

Fragmentos de ánforas de fondo cónico, sin cuello y con asas, una de las cuales lleva inciso un grafito en X entre rayas paralelas.

Fragmentos de un plato de fondo plano, de unos 30 cm. de diámetro, con borde casi vertical de 4,5 cm. de alto; arcilla roja, porosa y dura.

Fragmentos de una tapadera de 12 cm. de diámetro, con pasta de sandwich; parece que estaba decorada mediante líneas rojas horizontales y paralelas.

Un fragmento de un vaso de tamaño mediano, con faja de pintura de color almagre.

Un fragmento de una vasija de paredes de 20 mm. de espesor, que presenta señales de haber sido utilizada como crisol.

Un fragmento perteneciente a un vaso con vertedor lateral, análogo al citado por Giró, hallado en Lavern.³

Numerosos fragmentos de cerámica de arcilla gris, con diversas formas, algunas de ellas imitando las de la campaniense del tipo B (formas 1 y 5).

Asas de una olla de arcilla gris, compuestas por tres cordones, que al llegar al centro del asa se enrollan sobre sí, componiendo un adorno de muy marcado barroquismo; existe la posibilidad de que el fragmento que se describe a continuación pertenezca a la misma pieza.

Un fragmento perteneciente al cuerpo de una olla o jarra, de arcilla gris claro, blanda, en el que se conservan cinco signos ibéricos enteros y parte de otros dos, incisos (fig. 2, n.º 4).

Fragmentos que permiten la reconstrucción de una urna casi esférica, de arcilla ordinaria, con mucho cuarzo finamente desmenuzado, de barro gris violáceo, bien cocido, obrado a torno rápido sin duda alguna. Hemos hallado también fragmentos de otras piezas análogas, con decoración de líneas de puntos incisos en el cuello (fig. 2, n.º 8).⁴

Cerámica ordinaria obrada a mano. — Pico o vertedor de cántaro.

Una asa de tapadera con perforación, análoga a otra hallada en el sector norte de la habitación 6.

Fragmentos de urnas en S, con varios tipos de decoración en el cuello.

Objetos varios. — Dos discos recortados en cerámica.

Una anilla de bronce de 27 mm. de diámetro y sección aquillada.

Un clavo de hierro de cabeza plana, de 28 mm. de diámetro y 75 mm. de largo.

CATA V. — Si bien la excavación de esta cata estaba ya terminada cuando se publicó el resultado de las primeras campañas de excavaciones,⁵ quedaron por inventariar

3. GIRÓ ROMEU, Pedro, *Estudio sobre la probable aplicación de un vaso inédito íbero-romano*, Villafranca del Panadés, 1958.

4. Estas piezas tienen cierta relación formal con las urnas de las incineraciones Sabadí n.º 8 Patet n.º 5 y 11, de Ampurias, citadas en las páginas 252, 236 y 240, respectivamente, del volumen II de las *Necrópolis de Ampurias*, de Almagro; todas ellas de época augustea.

5. Trabajo citado, págs. 190-194.

las piezas que seguidamente describimos, las cuales aportan unas cuantas formas de cerámica campaniense del tipo A, no señaladas en esta estación.

INVENTARIO

Cerámicas precampaniense y campaniense. — Fragmento del fondo y de la base de una pieza precampaniense de forma no clasificada; arcilla roja, fina y compacta; barniz negro, espeso, brillante, algo iridiscente; torneado algo descuidado; el barniz ocupa toda la superficie, menos el círculo rojo reservado en la unión del cuerpo y la base; decoración muy irregular de estrías anchas; en el exterior, el fondo y la pared del vaso forman una carena que queda marcada por unas estrías o acanaladuras (fig. 3, n.º 6).

Fragmento de la base de un cuenco pequeño (?), de forma indeterminable, de campaniense del tipo A; arcilla de color rojo castaño, porosa; barniz negro, espeso, brillante, algo metálico, que ocupa toda la superficie, difumado de rojo alrededor de la base; torneado algo marcado; incipiente punto de torno; estampilla de una palmeta en relieve, análoga a otra hallada en la *Torre dels Encantats*, de Caldas de Estrach, hoy en las vitrinas del Museo de Arenys de Mar (fig. 3, n.º 4).

Tres fragmentos del cuerpo de un jarrito campaniense del tipo A, de forma indeterminada, pero no clasificada por Lamboglia; arcilla roja, blanda, de fractura redondeada; barniz negro, espeso, brillante, algo metálico, que salta fácilmente en escamas y que ocupa tanto el interior como el exterior del vaso; cuello liso y cuerpo con gallones indicados mediante incisiones.

Fragmento de la base de un cuenco de campaniense del tipo A, forma 25; arcilla rojo castaño, dura; barniz negro, espeso, que sólo llega al pie por derrame sin alcanzar el interior. No lleva decoración estampillada, pero hay señales de un círculo pintado del que sólo queda la huella, sin restos del color (fig. 3, n.º 3).

Fragmento de la base de un vaso de campaniense del tipo A, forma 26 (?); arcilla rojiza; barniz negro, espeso, opaco, que ocupa toda la superficie, algo difumado de rojo alrededor de la base; decoración de palmetas en relieve (posiblemente cuatro) agrupadas en el centro y rodeadas de una faja de estrías anchas y largas (fig. 3, n.º 5).

Fragmento de un vaso de campaniense del tipo A, forma 27; arcilla roja, fina, compacta; barniz de buena calidad, negro pardusco, poco brillante, que ocupa toda la superficie; decoración de cuatro palmetas en relieve, análogas de dibujo que las que acompañan a las marcas cruciformes IWN o NIKIA en los hallazgos de Ensèrune y Ampurias (fig. 3, n.º 2).

Fragmento del borde de un vaso de campaniense del tipo A, forma 28; arcilla de color rojo castaño; barniz negro, espeso, poco brillante, pero algo iridiscente.

Borde de una cratera del tipo campaniense A, forma 40 b, a cuyo cuerpo debían de pertenecer otros dos fragmentos con gallones; arcilla de color ocre claro; barniz negro, opaco, delgado (fig. 3, n.º 1).

Fragmento del asa de un *skyphos*, forma 43, quizá con decoración de figuras rojas.

Cerámica corriente a torno. — Boca y asa de un olpe, de arcilla del llamado de pasta de sandwich, algo gris en su superficie, rojo en su centro y gris en el interior del vaso.

Boca trilobada de un lequitos; arcilla gris plomizo oscuro; una triple línea incisa decora el labio de la pieza.

Objetos varios. — Dos fusayolas (ver tabla).

CATA VII. — Se inició a unos 7 m. al este de la cata III, en un limitado espacio libre de árboles y con el propósito de averiguar si aparecerían muros que nos ayudaran en la interpretación de los descubiertos en dicha cata. Ciertamente no pudimos quejarnos, puesto que, a pesar de lo reducido del área excavada, los restos de construcciones eran abundantísimos, hasta el punto de no sernos útil para nuestra intención. Como en la cata III, el arbolado no impidió su ampliación.

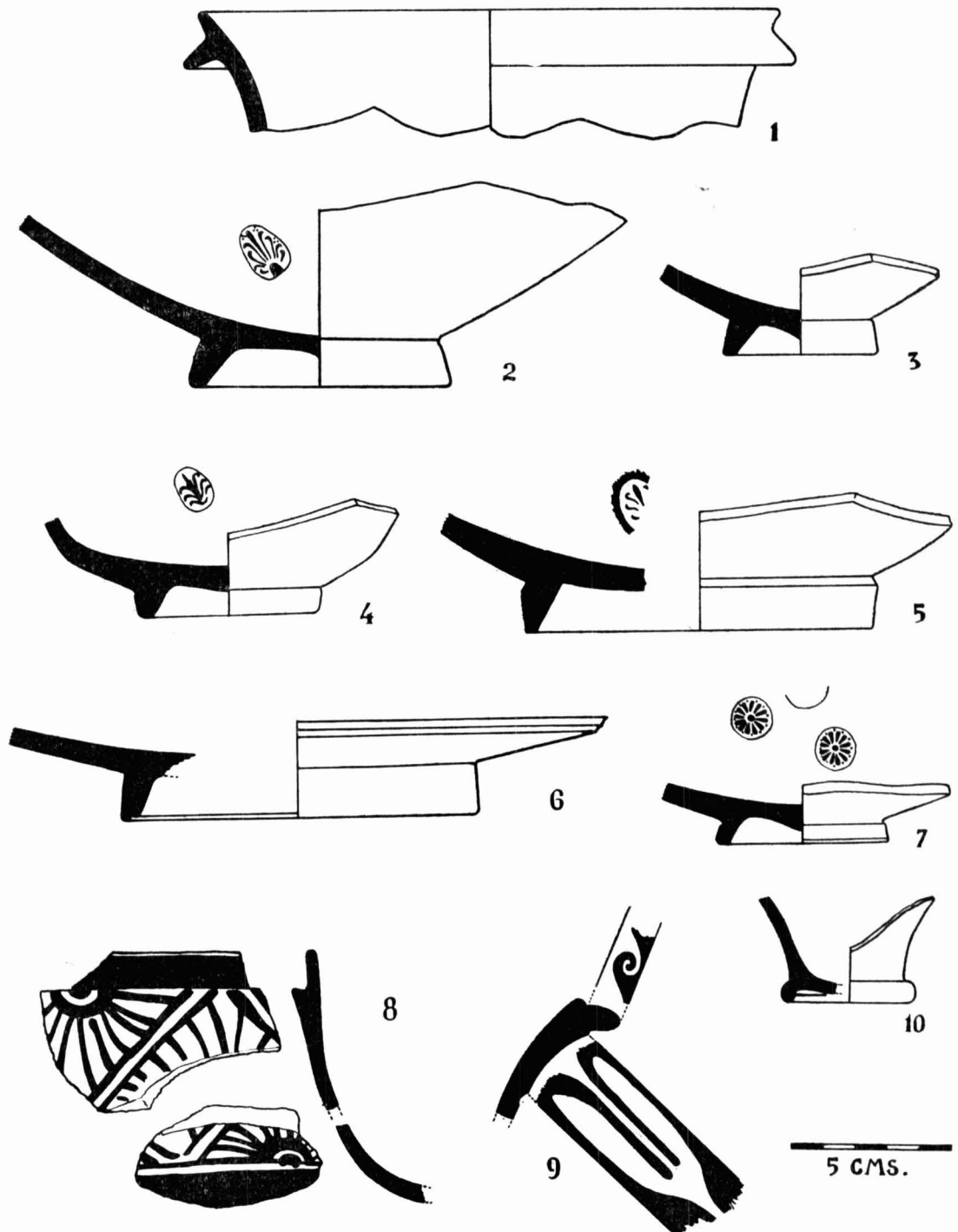


Fig. 3. — 1 al 6, cerámica de barniz negro de la cata V; 7, cerámica de barniz negro de la cata VIII; 8 a 10, cerámica helenística de la cata IX.

CATA VIII. — Al este del conjunto oriental de habitaciones, comprobando que el estrato se iba debilitando hacia este extremo, hasta el punto que la roca virgen se encuentra a 40 cm. de profundidad. Los hallazgos fueron muy escasos, como se constata por el siguiente inventario:

INVENTARIO

Cerámica campaniense. — Base de una pieza de la forma 27 (?), de atribución dudosa a un tipo determinado, si bien por el barniz, forma y decoración podría atribuirse al tipo A, del que difiere, sin embargo, por la arcilla, que es gris y blanda, posiblemente por exceso de cocción de la pieza, puesto que la parte del fondo interno que no quedó protegida dentro del horno por la base de la pieza superior ha quedado con el barniz mate y opaco, con una calidad porosa que recuerda a los modernos cántaros de Verdú; el barniz es espeso y opaco en los lugares preservados, de un negro azulado y no tan sólo no llega a la base, sino que unos 5 cm. antes se detiene y deja a la vista la pasta de la pieza; la decoración parece se componía de varias rosetas estampilladas (4 ó 5), muy regulares y de buen acabado, con doce pétalos saliendo del botón central, con besantes entre sus extremos; el acabado y decoración de esta pieza es excepcional, dentro del conjunto de piezas importadas halladas en esta estación (fig. 3, n.º 7).

Fragmentos de una copa campaniense del tipo A, forma 49.

Cerámica corriente a torno. — Fragmento del borde de una pieza de arcilla de color gris oscuro, con decoración a ruedecilla en el exterior.

CATA IX. — Aun cuando consideramos que dentro de nuestras posibilidades ya habíamos obtenido datos científicos suficientes, nos propusimos abrir una última cata de comprobación, antes de abandonar la estación, y para ello escogimos un punto situado a 8 m. al oeste de la cata VI, en una extensión de 10 m. hacia el oeste y una anchura que variaba entre 0,80 y 1,50 m. Muy pronto nos dimos cuenta de que nos hallábamos en un callejón, cuyo muro norte correspondía a una terraza de terraplenado y se conservaba en unos 70 cm. de altura; en cambio, del muro sur solamente hallamos restos de la hilada inferior o basamento.

La estratigrafía era muy uniforme en toda su longitud, y consistía en: 1.º Unos 35 cm. de tierra aportada, entre la que se encontró un as ibérico, muy rodado y con la leyenda desaparecida. 2.º Unos 25 cm. de tierra oscura, con fragmentos cerámicos rodados. 3.º De 15 a 20 cm. de gravillas y arcilla, sin hallazgos. 4.º De 5 a 10 cm. de tierra con nódulos carbonosos y cenizas; y 5.º De 15 a 20 cm. de tierra con grava y nódulos carbonosos y abundantes fragmentos cerámicos, entre los cuales diecinueve pertenecían a diversas piezas de cerámica importada, catorce de ellos a vasos helenísticos.

INVENTARIO

Cerámica helenística. — Fragmento de la base de un *skyphos*; arcilla fina, compacta, de fractura recta; barniz negro, espeso y brillante, que ocupa toda la superficie excepto el fondo externo, donde sólo hay un círculo y un tilde en su centro, con pintura negra (fig. 3, n.º 10).

Dos fragmentos del borde de una gran cratera acampanada, con decoración de figuras rojas; el bisel del labio está decorado con ondas y la parte inferior y externa del mismo, con hojas de olivo; arcilla fina y compacta de color ocre-castaño; la decoración es de acabado muy descuidado (fig. 3, n.º 9).

Tres fragmentos de un *lekanis* de figuras rojas, con decoración muy descuidada (fig. 3, n.º 8).

Pequeño fragmento de un vaso de paredes finas, con decoración en negro y pardo-violeta en el exterior, y el interior barnizado de negro (fig. 4, n.º 4).

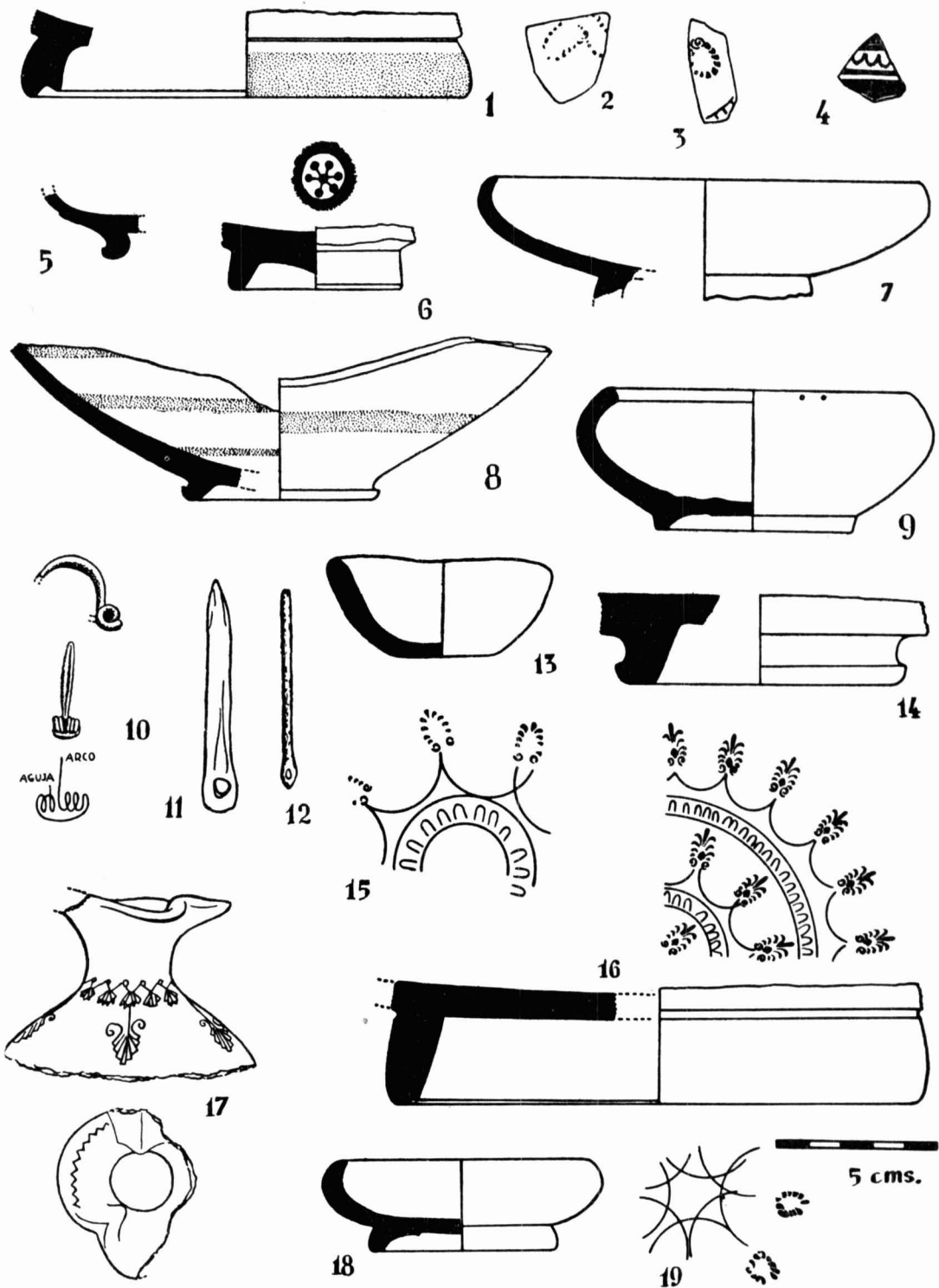


Fig. 4. — 1 a 5, cerámica helenística de la cata IX; 6 y 7, cerámica campaniense de la cata IX; 8 a 13, cerámica corriente y objetos varios de la cata IX; 14, cerámica campaniense de la cata X; 15 y 16, cerámica helenística del estrato inferior de la habitación 5; 17, cerámica ordinaria a mano, decorada, del estrato inferior de la habitación 5; 18 y 19, cerámica helenística del estrato inferior de la habitación 5.

Fragmento del pie de un cuenco (?) (fig. 4, n.º 5).

Fragmento del fondo de una pieza abierta, con decoración de palmetas y fajas de ovas. Fondo externo decorado con círculos concéntricos (fig. 4, n.º 3).

Fragmento del fondo de una pieza abierta, con decoración de cuatro palmetas en hueco, agrupadas; arcilla roja, blanda; punto de torno; barniz negro, espeso, que ocupa el fondo externo (fig. 4, n.º 2).

Dos fragmentos del pie de una pátera; arcilla fina, de color ocre rojizo, compacta y de fractura recta; fondo interno y externo con barniz rojo castaño brillante; exterior del pie barnizado de negro brillante; no hay restos de decoración impresa en el fondo interno (fig. 4, n.º 1).

Cerámica precampaniense. — Fragmentos de un cuenco de la forma 21; arcilla fina de color ocre rosado, fractura recta y cortante; barniz negro de buena calidad y espeso, poco brillante y que salta con facilidad; la decoración parece que consistía en varias palmetas impresas, alrededor de las cuales corrían dos fajas paralelas de estrías muy delgadas; círculos rojos en la conjunción del cuerpo y de la base (fig. 4, n.º 7).

Cerámica campaniense. — Fragmento de la base de un cuenco del tipo A; arcilla roja, blanda; barniz negro, delgado, que llega por derrame al fondo externo; punto de torno algo acusado; decoración de una roseta estampillada, bastante irregular y algo descuidada, compuesta por seis besantes que rodean a un botón central, y al cual se unen mediante unos radios (fig. 4, n.º 6).

Fragmentos del borde de un vaso de la forma 26 del tipo A, con perforación en la curva del borde; arcilla blanda, rojiza, barniz negro de buena calidad.

Cerámica corriente a torno. — Fragmento del fondo y pie de un plato de arcilla fina, de color ocre amarillento, compacta, con la superficie pulida y con decoración interior y exterior de fajas horizontales de color almagre. Hallado en el estrato inferior de la cata. La factura de la pieza y el perfil del pie permiten la suposición de que se trate de un vaso importado (fig. 4, n.º 8).

Cuenco de arcilla de color gris azulado, dura; de perfil muy robusto, que podría atribuirse a la poca destreza del alfarero, que se confirma en el descuido del torneado y en el acabado del anillo de la base; dos agujeritos cerca del borde (fig. 4, n.º 9).

Fragmentos de ánfora sin cuello y fondo cónico.

Fragmentos de ánfora itálica, de pasta de origen volcánico.

Fragmento del borde de una ánfora itálica, de la forma Dressel 1.

Fragmentos del cuerpo de una ánfora de cuerpo estriado.

Varios fragmentos de piezas de arcilla gris, uno de ellos imitando la forma 26 de la cerámica campaniense.

Cerámica ordinaria obrada a mano. — Asa de tapadera, de sección rectangular.

Pequeño cuenco (fig. 4, n.º 13).

Numerosos fragmentos de urnas de perfil en S, con decoraciones varias.

Objetos varios. — Cuatro discos recortados en cerámica roja a torno.

Cinco fusayolas (ver tabla).

Un percutor pulido sobre un canto rodado.

Fragmento de una aguja de bronce (fig. 4, n.º 12).

Punzón de hueso (fig. 4, n.º 11).

Fragmento de fibula pequeña de bronce, de la que se conservan el arco y el muelle; posiblemente no era anular (fig. 4, n.º 10).

As ibérico, muy rodado, con el anverso irreconocible y en el reverso parece adivinarse el caballo, sin que queden restos de la leyenda.

CATA X. — Sincrónicamente con la cata IX efectuamos un reducido sondeo casi encima del corte de la cantera, para verificar una muy vaga información que habíamos obtenido. Aparecieron los basamentos de dos muros, de los que se conservaba una altura de 70 cm., uno de ellos vencido e inclinado. Los hallazgos, escasos y pobres, parecen tardíos dentro de la vida del poblado.

INVENTARIO

Cerámica campaniense. — Fragmento de la base de un plato del tipo B, forma 5; arcilla rosada, porosa; barniz negro que ocupa toda la superficie, difumado de rojo alrededor de la base y rojo absoluto en el centro del fondo interno y en el interior del pie; decoración de círculos incisos y fajas de estrías delgadas (fig. 4, n.º 14).

Cerámica corriente a torno. — Nueve fragmentos de cerámica a torno, de arcilla roja o amarillenta, con decoración pintada a rayas y fajas de color almagra.

Varios fragmentos de cerámica gris, algunos de los cuales parecen pertenecer a un vaso imitando la forma 36 de la cerámica campaniense.

Un disco recortado en cerámica y con perforación central.

HABITACIÓN 5. — En la memoria de las primeras campañas ya se mencionan las características de esta habitación,⁶ cuyo estrato inferior se ve complicado por la aparición de unos restos de construcciones anteriores a la edificación superior. Los hallazgos que se describen seguidamente corresponden a este estrato inferior, o sea a los muros dibujados en negro en el plano publicado, los cuales se apoyan en la roca virgen, y aparecieron casi en su mayor parte en el sector más próximo al muro norte.

INVENTARIO

Cerámica precampaniense. — Fragmento de la base de un *skyphos* análogo al hallado en la cata IX. Fragmento del asa de un *skyphos*.

Fragmento del borde de un cuenco de la forma 24, con la línea roja en la unión del cuerpo y de la base.

Mitad de un cuenco de la forma 21/25; arcilla castaño rojizo, fina, de fractura recta; barniz espeso, negro, opaco, algo castaño, que ocupa toda la superficie, excepto la de reposo y la zona delimitada por la moldura cóncava del fondo externo; no tiene decoración impresa; no ha aparecido en toda la excavación otra pieza de parecidas características, por lo que es una muestra única del taller de que procede. Este fragmento se halló casi inmediatamente sobre la roca virgen (fig. 4, n.º 18).

Fragmento del centro de una forma abierta, con decoración de palmetas en hueco, enlazadas mediante arcos trazados muy descuidadamente; arcilla grisácea; barniz negro, espeso, brillante, que cubre totalmente el fondo externo (fig. 4, n.º 19).

Fragmento del fondo de un vaso, posiblemente de la forma 21; arcilla fina, rojiza; barniz negro, espeso, de buena calidad; decoración de palmetas en hueco, con roleos, enlazadas mediante arcos, una a una, alrededor de una faja de ovas dentro de dos círculos concéntricos (fig. 4, n.º 15).

Base de una pieza de la forma 21; arcilla roja, fina y dura; barniz negro, delgado, brillante, de excelente calidad; uña en la superficie de reposo; círculo reservado en la unión del cuerpo y de la base; fondo externo con zonas barnizadas y reservadas, alternas; decoración en el fondo interno, compuesta por ovas, círculos y palmetas en hueco (fig. 4, n.º 16).

Fragmento del borde de una forma 22; arcilla de color rojo castaño, algo porosa; barniz negro, espeso, brillante, de buena calidad; pequeña línea reservada en el ángulo interno debajo del borde saliente.

Cerámica ordinaria obrada a mano. — Fragmentos del cuello, boca y cuerpo de un vaso que imita a un aríbalo helenístico de boca trilobada, moldeado en cerámica ordinaria, a mano, de arcilla gris, con abundante mica, superficie bien pulida, con decoración incisa, que intenta reproducir ingenuamente unos motivos helenísticos (fig. 4, n.º 17).

6. Trabajo citado, pág. 203.

HABITACIÓN 7. — Como casi todas las habitaciones que tienen su cabecera perpendicular a la pendiente, ésta ha perdido por denudación su muro sur; conservaba, sin embargo, trazas de su pared medianera y casi 70 cm. de altura de su muro norte, al pie del cual se alzaba una especie de banqueta exenta, posible resto de una edificación anterior.

Aun cuando los hallazgos fueron escasos, esta habitación ofreció dos inhumaciones infantiles, que aparecieron a unos 60 cm. de profundidad y cerca del ángulo norte. Al igual que ocurrió con la habitación 4, no se halló nada que pudiera atribuirse a un ajuar asociado a estas inhumaciones.

INVENTARIO

Cerámica campaniense. — Base de una pieza de la forma 27 del tipo A; arcilla rojiza, dura; barniz negro, brillante, algo azulado y que sólo llega por derrame al exterior de la base en algunos puntos; punto de torno; estampilla central descuidadamente aplicada, de una roseta de seis pétalos alrededor de un botón central.

Cerámica corriente a torno. — Vasito bitroncocónico, casi entero; de arcilla gris negro.

Objetos varios. — Un clavo de bronce.

Pieza pasiva de un molino circular.

Huesos con señales de trabajo humano.

Pequeña cajita cilíndrica de plomo, de 3 cm. de altura por 4 de diámetro; la tapadera, de 1 cm. de alto, presenta en su centro un agujero de 1 cm. de diámetro.

Pulidor sobre un fragmento de lava.

Varios discos recortados en cerámica.

HABITACIÓN 8. — De esta habitación se conservaba únicamente su extremo norte y, como en su vecina, la habitación 7, su interés reside en la inhumación infantil que apareció en su ángulo nordeste a 1 m. de profundidad y sobre treinta discos recortados en cerámica, un astrágalo de gran tamaño, cuatro conchas (una de ellas perforadas), media fusayola y una caracola (*tritón nodosus*), con su vértice agujereado y pulido. A pesar de la proximidad y hasta tanto no se realicen hallazgos análogos, creemos que es aventurado afirmar que estos hallazgos constituyen el ajuar de aquella inhumación.

INVENTARIO

Cerámica campaniense. — Base de una pátera del tipo A, forma 27 (?); arcilla de color castaño rojizo, muy porosa y con mica, dura; barniz negro opaco, algo azulado, de calidad untuosa, pero poco brillante, que ocupa toda la superficie, difumado alrededor de la base; torneado algo descuidado; cuatro palmetas estampilladas en relieve (fig. 5, n.º 1).

Cerámica corriente a torno. — Fragmentos de cerámica pintada, con decoración de círculos tangentes con sectores rellenos de color.

Fragmentos de un cuenco de arcilla roja.

Objetos varios. — Treinta discos recortados en cerámica.

Un astrágalo de gran tamaño.

Cuatro conchas (una de ellas perforada).

Media fusayola.

Una caracola (*tritón nodosus*).

Fragmento de un broche de bronce.

Pequeño cilindro de mármol veteadado.

Fragmentos de una empuñadura de bastón, tallada en un cuerno de ciervo y decorada con círculos concéntricos, pieza análoga a otra hallada en el Puig Castellar de Santa Coloma de Gramanet, hoy en las vitrinas del Museo Arqueológico de Barcelona.

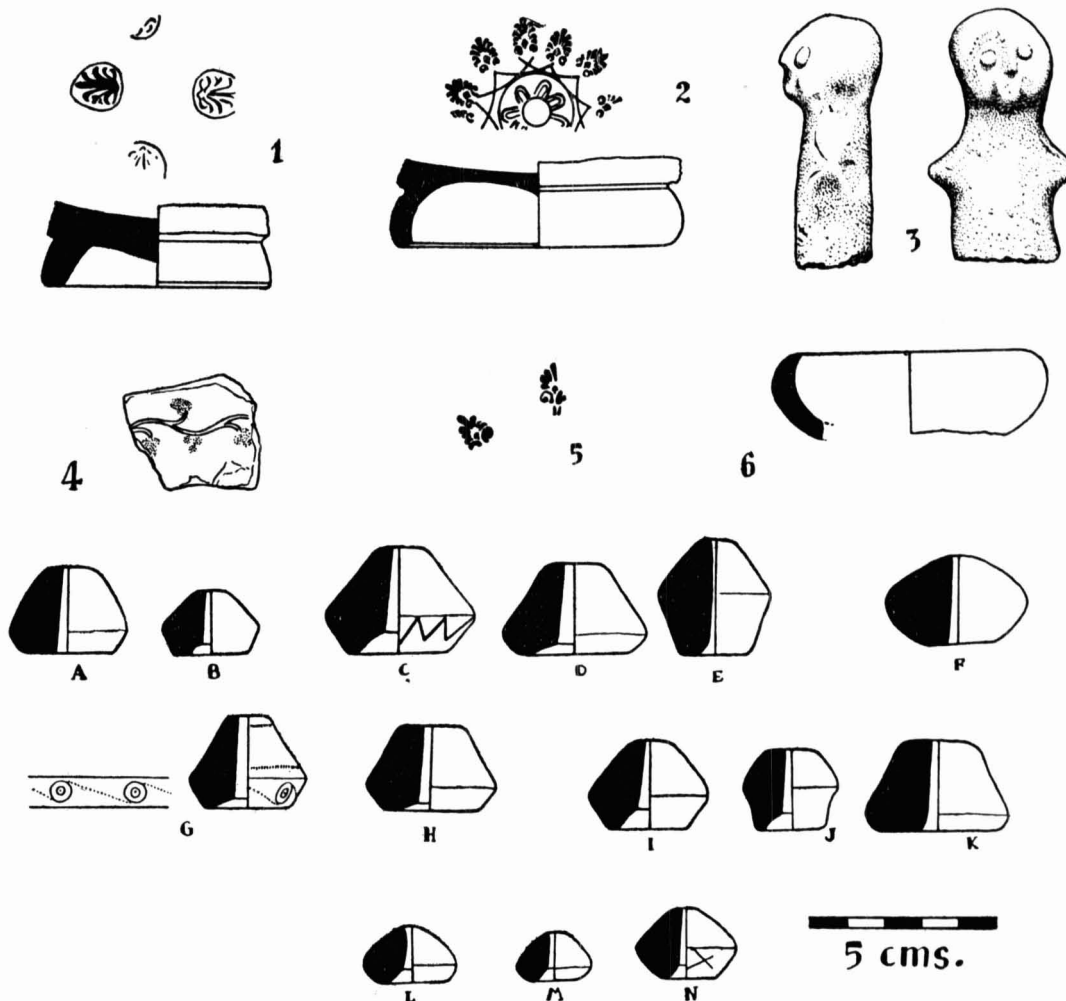


Fig. 5. — 1, cerámica campaniense de la habitación 8; 2, 3, 5 y 6, hallazgos varios de la habitación 9; 4, hallazgo superficial. Fusayolas: A y B, de la cata V; C a E, de la cata IX; F, de la habitación 6; G y H, de la cata IX; I a N, de la habitación 7.

HABITACIÓN 9.— Excavada parcialmente al oeste de la habitación 5, con el fin de poner en evidencia los restos constructivos correspondientes a la construcción que aparecía en el estrato inferior de aquella habitación vecina. Sin embargo, creemos oportuno describir sus pocos hallazgos, alguno de los cuales creemos justificado publicar.

INVENTARIO

Cerámica precampaniense. — Fragmento de la base de un cuenco; arcilla fina y de fractura recta y cortante; barniz negro, espeso, brillante, el mejor de todas las piezas de este tipo en esta estación, ocupa

toda la superficie; círculo rojo en la unión del cuerpo y de la base; uña en la superficie de reposo; la cara interna del pie, se curva sin solución de continuidad con el fondo externo; punto de torno incipiente; decoración muy rica, dado lo pequeño de la pieza (fig. 5, n.º 2).

Fragmento del fondo interno de una pieza abierta; decoración de palmetas en hueco, enlazadas con arcos; el barniz cubre totalmente el fondo externo (fig. 5, n.º 5).

Cerámica campaniense. — Fragmento del borde de un cuenco del tipo A, forma 24; arcilla roja; barniz negro, espeso, que salta fácilmente (fig. 5, n.º 6).

Objetos varios. — Torso de una figurita de barro cocido, de color pardusco, con mucha mica. No tenía brazos, que parecen estar indicados mediante unos apéndices laterales pellizcados. Los ojos estarían representados mediante unas pastillas aplicadas sobre la cara, de las que se nota la huella por la coloración diferente del barro (fig. 5, n.º 3).

HALLAZGO SUPERFICIAL. — Es interesante destacar el hallazgo superficial de un fragmento de cerámica campaniense, perteneciente a una pieza indeterminable, de arcilla grisácea, blanda; barniz negro, espeso, poco brillante, que ocupa tanto el interior como el exterior, con decoración externa, incisa, de lo que parece ser una rama de hiedra, de la que se desprenden otras ramitas, también incisas, en cuyos extremos hay huellas de pintura que corresponden a hojas de hiedra. El conjunto nos da una decoración análoga a algunas de las piezas halladas en el pecio del Grand Congloué.⁷ Un fragmento análogo lo hemos hallado en el poblado de la Font de Bril o Pla de Masmitjans, de Santa Eulària de Ronsana (fig. 5, n.º 4).

7. BENOIT, Fernand, *Fouilles sous-marines, L'épave du Grand Congloué à Marseille*, XIV^o Supplément à *Gallia*, París, 1961.