

EL CENS DE POBLACIÓ DE 1717. EXEMPLES D'OCULTACIONS A LES TERRES DE LLEIDA

per GASPAR FELIU I MONTFORT

Comunicació a la «XXIV Assemblée Intercomarcal d'Estudiosos», celebrada a Lleida en novembre de 1979.

Pierre Vilar en la seva gran obra sobre la Catalunya moderna posava com una de les bases del creixement del segle XVIII català el fort increment demogràfic que hauria portat la població a doblar en menys de tres quarts de segle, els anys transcorreguts entre els censos de 1717 i 1786.¹

Aquest fort increment demogràfic, que pel Segrià (segons la divisió territorial de la Generalitat) arriba a un creixement del 447,9 %, o sigui a una població multiplicada quatre vegades i mitja, havia vingut essent acceptada pràcticament per tothom a pesar de les crítiques de Nadal, basades especialment en les altes taxes de natalitat que demostrarien els llibres parroquials de Palamós per ell estudiats com a mostra;² davant la impossibilitat d'acceptar taxes de població tan altes, Nadal conclou que la població real havia d'ésser bastant superior a la que figura al *Vezindario*, que s'acostuma a considerar com a base del cens de població de 1717. Darrerament Francisco Bustelo ha insistit en la inferioritat del cens de 1717 respecte a la població real³ amb arguments ex-

1. PIERRE VILAR, *Catalunya dins l'Espanya Moderna*, vol. III, Barcelona, 1966, pp. 17 i 51-56. A continuació Vilar estudia a fons les fonts demogràfiques de l'època i els treballs moderns sobre el tema, cosa que faria repetitiu i agosarat per part meua voler-hi dir quelcom.

2. Crítiques formulades inicialment en JORGE NADAL OLLER, *Demografía y economía en el origen de la Cataluña Moderna. Un ejemplo local: Palamós (1705-1839)*. «Estudios de Historia Moderna» VI (1956-1959), pp. 281-303, especialment p. 295, i corroborades i ampliades en JORDI NADAL, *Sur la population catalane au XVIIIème siècle*. Comunicació presentada al Congrés Mundial de la Població de 1962 a Nova York.

3. Especialment en FRANCISCO BUSTELO, *La población de Cataluña en el siglo XVIII*. «Hacienda Pública Española», n.º 38 (1976), pp. 81-91.

trets de la metodologia demogràfica actual: segons ell la població de Catalunya el 1717 no podia ser inferior a 525.000 persones i molt possiblement estaria entre aquesta xifra i 605.000. Això significaria una ocultació de l'ordre del 22,5 % i del 32,8 % respectivament sobre la xifra estimada per Vilar (407.000 habitants).⁴

La intenció d'aquest treball és contrastar les afirmacions teòriques de Bustelo amb les dades documentals disponibles, ni que sigui solament a tall d'exemple. El fet de treballar en l'estudi dels capbreus de diferents pobles del Pla d'Urgell em va portar a la sorpresa de constatar, primerament pel Palau d'Anglesola, que el nombre de cases que sortien al capbreu de 1717 semblava que havien de contenir una població molt superior a la donada pel cens de 1717;⁵ la xifra d'aquests resultava sospitosa d'ocultació. Per a aprofundir en aquest punt vaig acudir al Arxiu Històric Provincial de Lleida, on la sèrie del Cadastre em va permetre trobar les dades del *Vezindario* de 1717⁶ per abstants pobles. Desgraciadament ja no va ser tant fàcil la comparació entre les dades del *Vezindario* de cada poble i els cadastres comparatius. La conjunció d'ambdós documents només ens ha estat possible pel Palau d'Anglesola, Sidamon, Termens i Penelles; a Sudanell⁷ la comparació també és possible, però el capbreu és ja de 1725 i la possible recuperació del poble pot enmascarar els resultats. D'altres pobles tenim només el *Vezindario* i per tant només ens seran útils les dades per a comparar les piràmides d'edat i el nombre d'habitants per casa.

L'aproximació més senzilla al valor del *Vezindario* dels diferents pobles és la comparació entre el nombre de propietaris que figuren al capbreu i el nombre de cases que consten en el document fiscal. El resultat es pot observar en el quadre següent:

	Propietaris ⁸	Cases	% de cases respecte a propietaris
Palau d'Anglesola	52	35	67,3
Sidamon	11	8	72,7
Penelles	16	12	75
Termens	41	18	43,9
Totals	120	73	60,8
Sudanell	74	28	37,83

4. VILAR, *Catalunya*, III, p. 51.

5. O més ben dit, que la relació habitants-cases era extraordinàriament feble: els 159 habitants del cens de 1717 formarien segons el capbreu del mateix any 52 cases: el promig fora de 30,5 habitants per casa.

6. Fet en realitat a aquestes comarques el 1716 com a base per la imposició del Cadastre i repetit els anys successius. De tota manera pels pobles que més ens interessin el *Vezindario* més antic conservat és el de 1717.

7. Documentació utilitzada: capbreus de l'A.C.A., Monacals, Sant Joan de Je-

Amb aquestes dades ja podríem fer un intents de restitució de la població real, a base d'incrementar proporcionalment la població que dona el cens amb el tant per cent d'ocultació que mostra la comparació amb les llistes de propietaris dels capbreus. Però els resultats són massa dispersos per a que no ens preguntem perquè ho són i no mirem d'escatir a la recerca d'unes xifres que ens puguin apropar més a la realitat.

Les disparitats es presenten sobretot a Termens i a Sudanell. Per a Sudanell l'explicació més plausible fora que el poble s'hagués repoblat ràpidament entre 1717 i 1725 (dada del capbreu). Cal recordar que una part important del terme era horta i que, com tots els rodals de Lleida devia patir molt els anys de la guerra; de fet l'estudi de les famílies ens mostra famílies poc nombroses, abundància de vidus àdhuc joves, però al mateix temps abundància de mossos i criades.

En part aquestes mateixes raons podrien valer per Termens, però en aquest cas el capbreu és de 1717. A més a Termens l'ocultació sembla arribar a l'àmbit familiar: no hi ha vells a les cases, a no ser que siguin l'únic home gran. Això es repetirà com veurem a Belcaire d'Urgell i crec que ha d'ésser considerat com una ocultació, una interpretació molt favorable de la normativa. De fet no m'estranyaria que el frau fos tan evident que hagués produït una investigació: el nombre de veïns que consten al cens per aquests dos pobles (gairebé el doble que al *Vezindario*) ho abonaria.

Deixant, doncs, també de banda Termens resultaria que pels altres tres pobles el tant per cent de cases respecte al de propietaris seria el 69,6 %, o sigui pràcticament una ocultació de l'ordre d'un 30 %. La població d'aquests llocs la podríem restituir aproximadament per tant de la forma següent:

	Població resultant del Vezindario de 1717	Població incrementada proporcionalment al nombre de cases realment existents
Palau d'Anglesola	166	247
Sidamon	38	52
Penelles	42	56
Termens	67	153

Amb això podríem acabar, però crec que pot ser d'interés entretenir-nos una mica en dos aspectes: l'estructura familiar que ens mostra el *Vezindario*, que al seu torn ens pot il·lustrar l'etern problema del nom-

rusalem, arm. 7, volum 9 (Palau d'Anglesola i Sidamon), arm. 6, vol. 6 (Termens), arm. 8, vol. 7 (Penelles), arm. 11, vol. 17 (Sudanell); còpies del *Vezindario* a l'A.H.P. de Lleida, cadastre, caixa 91 (Palau d'Anglesola), caixa 113 (Sidamon), caixa 124 (Termens), caixa 94 (Penelles) i caixa 115 (Sudanell).

8. He retingut només els propietaris que viuen al poble.

bre d'habitants per foc, i d'altra banda l'exàmen de les piràmides d'edat que ens pot il·lustrar sobre el pervindre d'aquesta població i al mateix temps furnir una dada més sobre les formes d'ocultació més corrents.⁹

Per l'estudi de l'estructura familiar, tal i com es pot observar en el quadre següent, he utilitzat en els casos del Palau d'Anglesola i de Sidamon, a més del *Vezindario* de 1717 el de 1720 i a Mollerussa el de 1716; això en permet fer algunes comparacions prou interessants en primer lloc, la població continua baixant (al menys per Palau i Sidamon) entre 1717 i 1720.¹⁰ És espectacular sobre tot al Palau la mort de nens (no tant de nenes) de menys de 15 anys. Com que la xifra del cens que s'acostuma a anomenar de 1717 o 1718 (Vilar prefereix aquesta darrera dada) es troba entre la de 1717 i la de 1720 podem concloure que el cens es va fer a base de còpies del *Vezindario* de 1718 o de 1719.

Com es pot veure al quadre adjunt el nombre de veïns per casa varia d'un a 10, si bé el cas més corrent són tres; el promig és 4,09 habitants, amb un màxim de 5,08 a Mollerussa i de 2,57 a Termens.

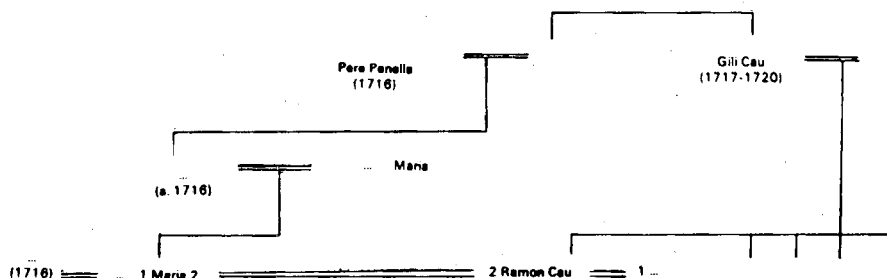
En segon lloc, podem observar que la guerra, o millor dit, la misèria força el manteniment de grups familiars nombrosos, que es desfan tan aviat com poden. La causa principal és el manteniment a casa dels fills solters (endarreriment de l'edat matrimonial), però de vegades també es produeixen concentracions per juxtaposició de restes de famílies: a Sidamon el 1716 Pere Penella, de 75 anys tenia a casa una nora viuda de 33, una néta de 16 casada i un cunyat de 54 amb quatre fills: en total 9 persones. L'any següent el vell Penella havia mort; figura com a cap de casa Gili Cau, el cunyat, vidu, amb un fill de 26 anys, també vidu, un altre fill de 18, una filla de 16 i dos fills petits; a més de Maria, la nora de Pere Penella vídua: 7 persones. El 1720 la situació ha canviat completament: figura com a cap de casa Ramon Cau, amb 32 anys (el fill de 26 el 1717), amb la seva esposa i la sogra Maria Penella: només tres persones.¹¹

De fet l'exemple serveix també per mostrar la imprecisió de les dades que consten en el *Vezindario*: tal i com resurt de les tres versions, la família «No lliga». La reconstrucció més possible fora la següent:

9. Per allargar una mica la base documental i els termes de comparació he afegit als anteriors la consideració dels *Vezindarios* dels pobles de La Sentiu de Sió, Belleaire d'Urgell i Mollerussa (A.H.P. de Lleida, Cadastre, caixes 112, 18 i 78 respectivament).

10. També entre 1716 i 1717. En els pobles que fan constar el moviment des del darrer *Vezindario* el nombre de morts i dels que han abandonat el poble supera sempre els naixements.

La diferència de dos persones respecte al quadre d'habitants poble per poble és degut a que per Mollerusa he utilitzat aquí les dades de 1716 donat que el *Vezindario* de 1717 és molt imprecís pel que fa a les edats de dones i fills.



Sembla que els Cau, refugiats a la casa com a germans de la dona de Pere Penella van acabar fent-se'n amos per la boda del fill Ramon amb la néta de Pere, Maria. Això voldria dir que un moment donat hi havia a la casa, vídues, la mare de 34 anys i la filla de 17 o 18.

Pel que fa a les piràmides de població he de començar advertint que en lloc dels grups de 5 o 10 anys més correntment utilitzats, he triat grups de 6 anys, que s'acorden més amb les diferenciacions de l'època, marcades especialment pels 12 i pels 18 anys.

Ens fixarem principalment en la distribució per sexes, i per edats. Per simplificar els càlculs dividirem la població en quatre grups d'edat: fins a 18 anys, de 18 a 36, de 36 a 54 i de 54 en amunt.

El nombre d'homes i dones és pràcticament igual (325 i 318); en

	nombre	%	nombre	%	Total	% sobre conjunt població
0-17 anys	118	50	118	50	236	36,59
18-35 anys	88	45,36	106	54,64	194	30,08
36-53 anys	77	50,33	75	49,67	153	23,72
54 ... anys	44	69,84	19	30,16	63	9,76
	<hr/>		<hr/>		<hr/>	<hr/>
	327		318		645 ¹¹	100

canvi llur distribució tan per edats com per pobles és molt variada, com es pot observar en les piràmides corresponents.

Pràcticament igual fins als 18 anys, dels 18 als 36 dominen les dones (10 % més); el nombre torna a ser equilibrat dels 36 als 54 i en canvi dels 54 en avant el nombre d'homes és més del doble que el de les dones, contra el que acostuma a succeir, en qualsevol població. Això

		Nombre d'habitants per casa										Total de cases	Total d'habitants	Promig	Població segons cens 1718
		1	2	3	4	5	6	7	8	9	10				
Palau d'A	1717	5	7	5	4	11		1	1	1		35	164	4,68	159
	1720	5	7	4	10	7	1	1				35	154	4,4	
Sidamon	1717	2	1				3	2				8	39	4,875	30
	1720			6	2							8	26	3,25	
Penelles	1717			6	6							12	42	3,5	50
Termens	1717	1	10	14	1							26	57	2,57	102
Sudanell	1717	1	3	13	6	8	3					34	128	3,76	130
La Sentiu	1717		2	4	5	1						12	41	3,41	45
Belcaire d'U.	1717	1	1	5	5							12	38	3,16	70
	1716			4	4	7	4	3	2			24	124	5,16	
Mollerussa	1717		1	5	2	8	1	5	2			24	122	5,08	132
Total (1717)		3	23	55	30	21	18	7	3	1	1	(1717) 163	(1717) 641	(1717) 3,93	718

ens fa pensar que hi pot haver hagut «descuit» a l'hora de recontar les velles de les cases: els vells són sovint caps de casa i com a tals han d'aparèixer, però les àvies era més fàcil «oblidarles» a l'hora del recompte. Si pensem que el seu nombre podia ser almenys igual al de vells, la població augmentaria en un 10,37 %.¹²

Pel que fa a la distribució per edats, en conjunt se'ns presenta com una piràmide ben ordenada i amb una població jove: el 66,77 % té menys de 36 anys. Aquest és un bon argument per pledejar per un ràpid creixement de la població al llarg del segle. Però aquesta visió de conjunt és massa global. Observant les piràmides de població poble per poble s'observen dos fets importants: en primer lloc mentre la piràmide d'alguns pobles gaudeix d'una base àmplia, la d'altres és pràcticament igual que el de menors de 18. Això ens ha portat a distingir dos grups de pobles i a traçar-ne les piràmides corresponents. En el primer grup entren tres pobles: el Palau d'Anglessola, Sudanell i Mollerussa i a l'altre la resta. Segon aspecte: tots els pobles mostren buits generacionals importants, si bé no en tots corresponents. En direm alguna cosa. Pel que fa a la diferència entre uns pobles i altres: mentre els pobles del primer grup tenen més d'un terç de la població menor de 18 anys i aquesta va descendant gradualment, als pobles del segon grup la població menor de 18 anys és inferior a la de 18 a 36 (si bé podria ser pràcticament igual si exclouéssim mossos i minyones), cosa que predisposa a un creixement molt més lent.

Pel que fa als buits generacionals evidents en les piràmides, els observarem preferentment a la banda dels homes, element més estable (les dones procedeixen generalment en un nombre alt de fora del poble). Al Palau podem remarcar dos buits: de 24 a 36 anys i de 48 a 54; o sigui en els naixements corresponents als anys 1663-1669 i 1681-1693, aquest segon buit provocat possiblement pel primer, que al seu torn podria mostrar un buit de neixements o de sobrevivents de la generació de 1640-1645. A Sidamon els buits se'ns mostren dels 12 als 18 i dels 30 als 54. Es remonta doncs als mateixos anys 1663-1669, però amb una crisi més perllongada (de fet Sidamon arribà a estar abandonat); el buit dels 12 als 18 podria testimoniar una major imprompta de la guerra de Successió. A Mollerussa els buits són poc marcats, si bé es pot observar el de 48 a 54 anys i el seu reflexe en la generació de 24 a 30.

A Belcaire són molt minses les generacions de 12 a 24 anys i de 42 a 60; A Penelles es marca un buit dels 30 als 36 i també dels 42 als 66; aquest darrer pot ser una ampliació de la crisi general que sembla observar-se a la dècada dels seixantes. A la Sentiu és molt marcat el buit dels 30 als 36; podria respondre a alguna circumstància d'aquesta zona més septentrional: també a Belcaire les escales dels 24 als 36 són més curtes que la dels 36 als 42.

12. 667 en lloc de 643.

A Termens gairebé podríem dir que la única generació plena és la dels 42 als 48; però sobretot el buit és molt evident dels 36 als 42. A Sudanel·l els buits es marquen als graons 12-18, 24-36 i 54-60. Podríem pensar doncs en un primer buit de nascuts o sobrevivents de 1757 a 1763 i la seva repercussió els anys vuitantes; en canvi el buit dels 12 als 18 anys es relacionaria més aviat amb la guerra.

Naturalment tot això ha de ser vist com a molt provisorï donada l'incertesa en les edats confessades.

A mode de conclusió podem dir doncs, que la població real dels llocs esmentats, que amb totes les reserves del cas podem considerar representativa de les planes d'Urgell i del Segrià, devia ser en conjunt cap a 40 % més alta d'allò que ens diu el cens de 1718: un 30 % per ocultació de cases i un 10 % per ocultació de persones. Això portaria la població del Principat a més de 600.000 persones, si bé aquí potser sí que l'extrapolació no estaria justificada. Com va ser possible un frau de tal magnitud? L'explicació més plausible és que la guerra va produir segurament molts desplaçats que no foren declarats ni al seu lloc d'estada ni al seu poble tradicional; les mencions de famílies que han deixat el poble mostren prou bé el zel per disminuir el cadastre; però és ben dubtós que succeís semblantment amb els nou vinguts, considerats estandants temporals.

Per acabar i una mica fora de tema voldria assenyalar que el frau no es produeix, com a primer cop d'ull es podria pensar, per l'ocultació dels més pobres, aquells que, essent el cadastre un document fiscal no valia massa la pena de tenir en compte. No és pas massa així: per exemple, al Palau, ordenant els propietaris de major a menor,¹³ resulta que no consten al cadastre el número 16 amb 26 jornals de terra,¹⁴ el 21, amb 17 jornals, el 23, també amb 17 jornals... si bé també és veritat que els nou darrers de la llista falten tots.

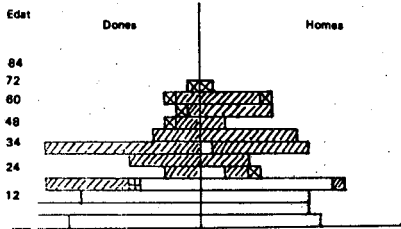
A Sidamon manca el major propietari, si bé aquest cas sabem que es tracta d'una família estingida per la qual capbreu rera capbreu s'aniria dient que no havien sortit dret-habents a l'herència; però manca també el quart propietari, amb 57 jornals, i el nové, amb 43 jornals.

L'ocultació no era solament però dels propietaris; al Palau les terres declarades al cadastre sumen 649 jornals i mig, mentre que el caubreu del mateix any reporta 1.291 jornals i 10 porques: pràcticament el doble.

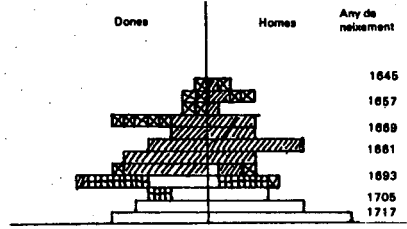
13. Segons les terres que tenien al terme. El tenir terres fora terme o en arrendament a tenir més bèsties de jou o ramats podia evidentment produir canvis en l'ordre de riquesa; però allò que ens interessa és l'ocultació de riquesa coneguda.

14. Prescindim de les parts de jornal.

PALAU D'ANGLESOLA

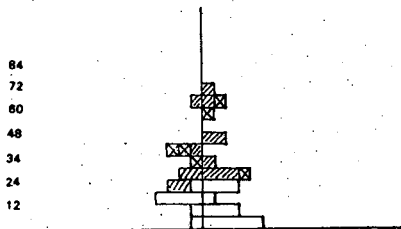


SUDANELL

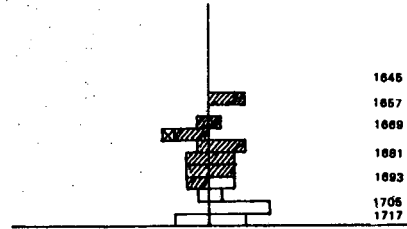


Any de
nubament
1845
1857
1869
1881
1893
1705
1717

SIDAMON

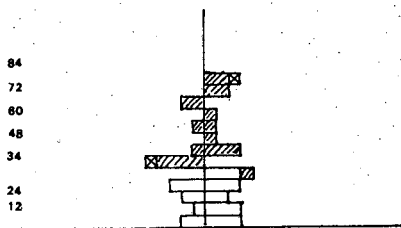


BELLCAIRE D'URGELL

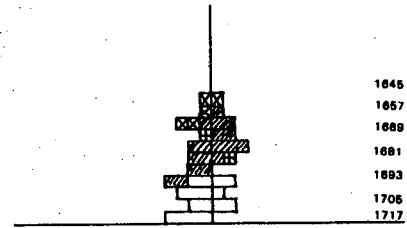


1845
1857
1869
1881
1893
1705
1717

PENELLES

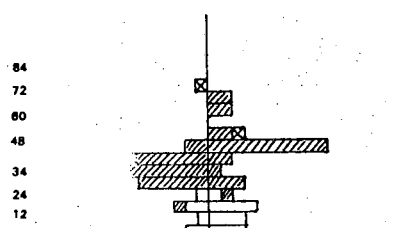


LA SENTIU

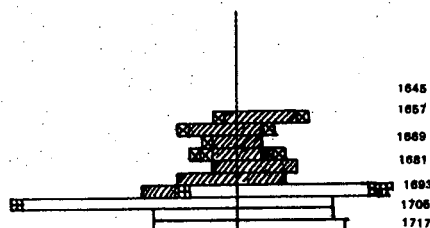


1845
1857
1869
1881
1893
1705
1717

TERMENS



MOLLERUSSA*



1845
1857
1869
1881
1893
1705
1717

* Fins a dotze anys no hi ha expressió d'edat.
Estan repartits per mitjats.



Casat



Vidu

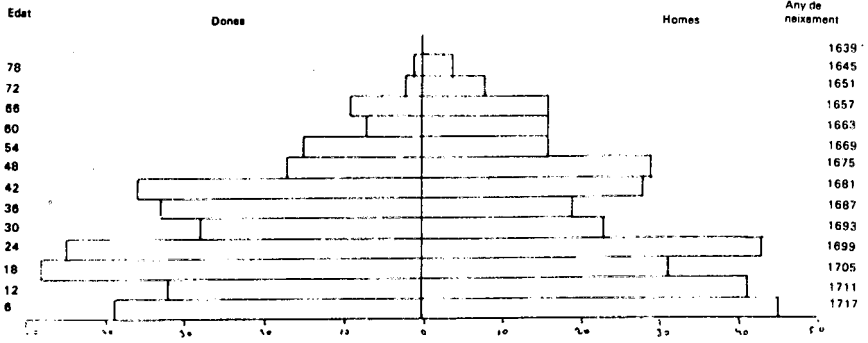


Mosso o criada



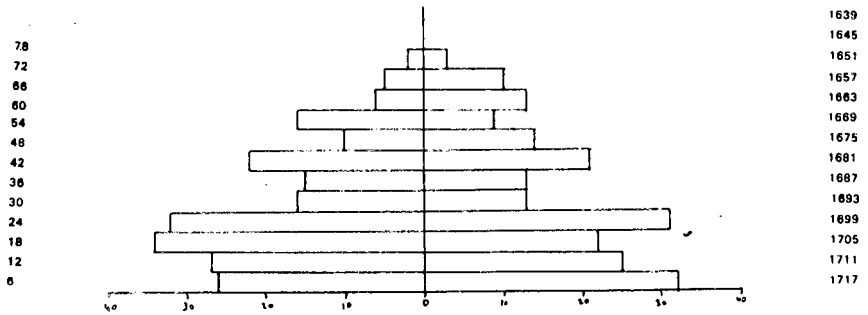
Mosso vidu

CONJUNT DELS POBLES ESTUDIATS



Unitat

PALAU, SUDANELL I MOLLERUSSA



SIDAMON, PENELLES, TERMENS, LA SENTIU I BELLCALRE

