

Basses i clavegueres. Usos tradicionals i usos moderns no agraris de l'aigua en el món rural: les Borges Blanques (les Garrigues), 1895-1975

Marc Macià Farré*
Universitat de Lleida

Resum

L'article pretén esbossar la modernització de les infraestructures públiques d'aprofitament de l'aigua en la població de les Borges Blanques. Inserida en el context garriguenc del final del segle XIX i començament del segle XX, la investigació abraça des de l'auge del procés d'especialització agrari entorn de l'explotació oleícola i la implantació del capitalisme al món agrari català, fins al final de l'èxit d'aquest model productiu i la seva crisi coincidint amb l'inici del procés de despoblament rural a les Garrigues. En aquesta etapa es dugué a terme una important activitat institucional encaminada a modernitzar les infraestructures públiques relacionades amb els usos no agraris de l'aigua, fins i tot transformant espais d'usos tradicionalment agraris i ramaders en espais de lleure enjardinats o punts d'accés a l'aigua potable.

Paraules clau: clavegueram, higienisme, aigua, rural, obres públiques, dipòsits.

Abstract

The article aims to outline the modernisation of public infrastructure for water use in the population of les Borges Blanques. Inserted in the garriguenc context of the late nineteenth and early twentieth century, this research ranges from the rise of agricultural specialisation process around the use of olive cultivation and the introduction of capitalism in the catalan rural world, until the end of the success of this production model and its crisis coinciding with the beginning of the process of rural depopulation in les Garrigues. In this stage were carried out important institutional activities aimed at modernising public infrastructure related to non-agricultural uses of water, even transforming spaces traditionally used for agricultural and livestock into recreational garden areas or access points for drinking water.

Keywords: sewerage, sanitation, water, rural, public works, depots.

* Investigador associat del Departament d'Història de la Universitat de Lleida (mmaciafa@gmail.com)
Primera versió: 7 d'abril de 2011. Darrera versió: 5 d'octubre de 2011.

Ha brollat per escampar llur dol sobre la terra?
 ¡Ah! Ja ho sé; has sentit bèl·lic cantar,
 t'ha arribat la veu de guerra
 i ara vols plorar!

I vas plorant amb plor de fulles seques;
 ploren les teves nits gotes de rou;
 les teves nits tan negres
 com el brocal del pou.

Carles Mas i Cunillera (1937), fragment d'«El Terrall d'ara». Dins *Les cançons del meu terror*

Carles Mas (1916 - 1984), poeta local de les Borges Blanques de filiació carlista, l'octubre de 1937 evocava a Madrid una imatge poètica entorn del parc del Terrall, motiu que identifica com el centre neuràlgic de les Borges, usant elements aquàtics i florals, molt típics de la seva poesia. Al maig del 1942 escrivia un altre poema sota el mateix títol, però, ara ja sota el franquisme, ho feia en termes explícitament més alegres, jovials i vitals. Deixarà de parlar de fulles seques, nits negres o referències al context bèl·lic, per dir: «Ja han passat les boires del mal temps» o «l'aire» és més «pur» (Mas 1984: 37-40). És, per tant, un exemple de com un espai vinculat a l'aigua té un ús, ja no només artístic, sinó clarament propagandístic del règim. La vinculació entre política, aigua i ideologia es fa palesa en un simple poema, però al llarg d'aquest article pretendrem fer més evidents aquestes relacions mentre tracem un breu itinerari per la política higienista i dels usos no agraris de l'aigua a les Borges Blanques al llarg de tot un segle.

El context higienista i els usos tradicionals de l'aigua al secà

Després de l'eclosió de l'higienisme del començament del segle XIX a partir dels descobriments mèdics, aquesta posició intel·lectual arribà a la península Ibèrica de la mà del liberalisme. L'aplicació pràctica d'aquest corrent teòric de la medicina en termes urbanístics es veurà concretada en la creació d'infraestructures públiques vinculades als usos de l'aigua com els rentadors, les clavegueres o els dipòsits d'aigua. Aquestes necessitats també sorgiren a partir de l'aparició dels primers problemes derivats de la Revolució Industrial, i a Catalunya emergeixen com a projectes urbans des de l'inici de les colònies industrials i bàsicament vinculades a les grans ciutats com Barcelona i el seu entorn (Alcaide 1999). Al voltant d'aquestes qüestions també s'ha desenvolupat el ja clàssic debat sobre les condicions de vida de la classe obrera i l'impacte que hi tingué la Revolució Industrial. Quan Engels parla dels problemes d'humitat, salubritat o higiene de l'Anglaterra del segle XIX, són problemes que es troben a la ruralia catalana fins ben entrat el segle XX.

D'altra banda, la manca d'estudis entorn d'aquestes qüestions planteja una clara manca de bibliografia que no ens permet emmarcar millor aquesta transformació urbana ni dur a terme estudis comparatius, així com establir cronologies clares entorn de l'expansió d'aques-

tes noves infraestructures a les zones rurals catalanes. Destaca, però, la tesi doctoral de Carles Grabuleda sobre salut pública i creixement urbà a la Barcelona contemporània, i a les terres de Lleida els treballs de Joan Ganau entorn de la ciutat de Lleida i les seves transformacions urbanes dels últims tres segles i l'estudi de Jordi Domingo sobre Mollerussa i el seu trajecte fins a la capitalitat en un entorn rural entre el 1940 i el 1984 (Grabuleda 2003; Ganau 1992; Domingo 1987).

La necessitat d'aprofitar l'aigua potable s'ha traduït en una sèrie de construccions úniques vinculades al món agrari que tenen les característiques pròpies d'arquitectura popular en pedra seca. La bibliografia sobre aquests temes és diversa en quantitat i qualitat, però sobresurten els estudis en relació amb les Garrigues, que ens afecten per proximitat geogràfica. L'obra de Fèlix Martín i Josep Preixens és imprescindible per entendre el món de la pedra seca, i la de Ramon Queralt per al de les cabanes de volta, així com alguns articles dins de les diverses actes de les trobades d'estudiosos de la comarca (Martín, Preixens 2005; Queralt 2008; Autors Diversos 1999, 2000, 2003, 2004, 2006, 2008). El que resulta interessant d'aquests estudis en referència a aquest article és la constatació de l'existència de basses d'aigua potable, en la immensa majoria de casos sense urbanitzar, al voltant o en la proximitat de les quals se sol agrupar el poblament. La pràctica totalitat d'aquestes basses implicaven els seus obvis efectes negatius en la qualitat de vida i en la higiene que es feren especialment rellevants amb l'augment de població que s'esdevingué al llarg del segle XIX i començament del XX. La població garriguenca passà dels 11.680 habitants el 1830 als 28.830 el 1930, i una densitat de població que era del 31,1% el 1857 arribà al 37,6% el 1920 (Nogueira, Tort 1991). És en aquest context de necessitat de noves mesures higièniques i d'expansió urbana que totes aquestes basses es van drenar per fer transitables moltes de les zones que avui en dia són places centrals del comerç i de l'activitat urbana d'aquestes poblacions, com el cas de l'Albi. Les Borges Blanques, però, és la gran excepció d'aquesta política urbana, ja que, potser per les dimensions i els costos que això suposava, es decidí transformar la bassa en un espai d'oci i de lleure conegut com el parc del Terrall.

El Terrall com a espai d'oci

L'espai urbà conegut amb el topònim del Terrall té els seus orígens en una bassa que recollia les aigües de la capa freàtica i pluvial de l'entorn mitjançant viaductes subterranis, i està situada en el segon desnivell del pujol on està instal·lat el nucli antic de la població de les Borges. La referència gràfica més antiga de la qual es disposa és en el gravat del francès Sebastien de Pontault del 1647, durant el setge de Lleida en el context de la guerra dels Segadors. Situada dins de les muralles, la bassa del Terrall donà lloc a un ampli conjunt de topònims vinculats a l'espai: Hostal de la Bassa, carrer de la Bassa, passeig del Terrall, Hostal Els Llacs, Fonda Terrall, la bassa del Portal del Rosselló, Cafè Terrall o Quiosc del Terrall, entre d'altres. Existeixen altres topònims urbans vinculats al món de l'aigua: carrer de la font, la Font Vella, la banqueta del canal, etc. (Ripollés, Trullols 1989; Satorra, Gassió 2006). Els usos tradicionals d'aquest espai estaven vinculats a la higiene personal, a l'abastiment d'aigua i a l'abeurament d'animals, però amb l'arribada de l'aigua del Canal d'Urgell, la creació de la séquia superior,

l'abastiment d'aigua potable i les primeres clavegueres, l'espai anà perdent els seus usos i quedà obsolet com a dipòsit natural d'aigua.

El primer de febrer de 1863 el consistori borgenc, sota l'alcaldia de Josep Arrufat, prenia la resolució d'intervenir definitivament en la bassa del Terrall i transformar-la en un espai d'oci. S'acordà construir un passeig al seu voltant i plantar-hi plataners, malgrat que aquests no s'aconseguien comprar fins el 1865. La bassa no es dividí en les actuals dues basses fins a la dècada de 1884 a 1894, i és quan tenim constància del primer cop que es va emprar el topònim *Terrall* per referir-se al conjunt de l'espai enjardinat en un document escrit. A partir d'aquí les transformacions s'anaren seguint amb una certa regularitat: el 1896 s'hi instal·laren llums de petroli; el 1904 es plantaren arbres al passeig d'entre ambdues basses; entre el 1912 i el 1918 es construí un mur de contenció de la segona bassa; el 1918 es construïren uns abeuradors al mateix mur; i fins i tot s'hi instal·là la Biblioteca Popular de la Mancomunitat, inaugurada l'1 de desembre de 1918. Al llarg d'aquest article veurem altres obres que afectaren l'espai.

Els primers projectes

L'origen del projecte d'abastiment d'aigua potable a la població de les Borges Blanques es remunta al 20 d'abril de 1885. Redactat pel barceloní Fulgencio Pagès, el projecte consistia a usar l'ariet hidràulic inventat per Joseph-Michel Montgolfier el 1792. Malgrat que l'autor ja esmenta que es tracta d'un invent defectuós, decidí combinar-lo amb dues bombes d'aigua i una turbina que li permetien filtrar 24 litres per segon a diferència dels 4 que permet el invent original. El dipòsit d'emmagatzematge d'aquesta aigua s'emplaçà en un dels punts més elevats de la població, al final del carrer Sant Pere. El projecte implicà l'ampliació d'algunes clavegueres existents i de la séquia superior A⁴ del Canal d'Urgell, fet que augmentava el preu del projecte a les 70.658,81 pta. El mateix Pagès esmenta la millora de les condicions higièniques com un dels motius principals per a la necessitat de realitzar l'obra esmentada.

El 18 d'abril de 1891 es presentà a l'Ajuntament una instància mostrant la disconformitat en la presa d'aigües de la séquia superior del Canal d'Urgell per a l'abastiment d'aigua potable. El firmaven José Giné, Pablo Ricart, Celestino Farrerons, Ramon Palau, Pedro Melons, Ginés Valeta, José Claveria, Ramón Güell i Jayme Villá. En Valeta, regidor, i en Güell eren ambdós representants del partit tradicionalista, mentre que en Claveria era el pare d'Enrique Claveria Iglesias, germanòfil de família castrense regidor durant les dictadures de Primo de Rivera i de Franco. Bàsicament la queixa consistia a assenyalar que es tractava d'una suposada il·legalitat i que «podria resultar algún perjuicio para intereses creados» i acabava enumerant els desitjos que el projecte continués i es pogués abastir la població d'aigua potable.

La primera vinculació, encara que *a posteriori*, del món polític amb l'obra pública entorn dels usos de l'aigua serà el precedent que suposà la contractació d'Agapito Lamarca com a arquitecte encarregat de realitzar el projecte de Fulgencio Pagès. Agapito Lamarca Quintana, propietari, arquitecte i enginyer era el pare d'Eugènia Lamarca de Mier, casada amb el llavors tinent coronel Francesc Macià i Llussà, futur diputat a Corts per les Borges. La factura de les obres tramesa pel governador civil de la província data de l'1 d'agost de 1891.

El reglament del 1892

El primer reglament per a la concessió d'aigua potable per a particulars de les Borges data del 1892, sota l'alcaldia de Pedro Benet Mallol. La quantitat mínima arrendable per part del comprador era la mesura d'un quart de ploma d'aigua, equivalent a 250 litres diaris, indivisible entre veïns. En l'article tercer trobem els preus que van més enllà d'aquesta quantitat estàndard:

Art.º 3.º El precio de la propiedad de una pluma de agua equivalente á mil litros, será el de siete cientos cincuenta pesetas; el de tres cuartos de pluma equivalente á siete cientos cincuenta litros será el de quinientas sesenta y dos pesetas cincuenta centimos; el de media pluma equivalente á quinientos litros será el de tres cientos setenta y cinco pesetas y el de un cuarto de pluma equivalente á dos cientos cincuenta litros será el de ciento ochenta y siete pesetas cincuenta centimos pagaderos al contado. [sic]

L'Ajuntament també prenia la responsabilitat de no vendre a preus més baixos que els estipulats, malgrat que es reservà al dret de fer concessions temporals a 20 pta. per anticipat per cada quart de ploma d'aigua. El consistori proveí l'aigua de la xarxa pública mitjançant un tub que enllaçava amb la instal·lació del particular des de la part davantera de la casa. El preu d'aquest enllaç estava a càrrec del subscriptor i sota el reglament del Contracte de Concessió establert pel mateix Ajuntament. A més, si el subscriptor canviava d'habitatge havia d'assumir els costos del trasllat de la subscripció i de totes les operacions urbanes o problemes d'instal·lació que se'n derivessin.

Cada instal·lació suposava la col·locació d'una caixa de registre i una «llave de aforo» situada a la façana de l'edifici de cara a la via pública, amb obertura de la rasa fins a la canonada general de conducció de l'aigua. El preu també estava estipulat: 10 pta. la caixa de registre i 0,50 cada soldadura, a banda de 75 pta. per metre lineal de canonada. Per acabar-ho d'adobar, el conjunt del cost de l'obra s'havia de pagar per endavant. L'únic aspecte, si es vol, positiu de tanta despesa era que al final la infraestructura restava com a propietat del particular i la seva conservació anava a càrrec de l'Ajuntament. Però fins i tot això implicava una nova càrrega econòmica de 7 pta. anuals en conceptes de vigilància, inspecció i conservació. Tampoc no es contemplaven indemnitzacions per a obres de reparació o reformes en la canonada pública. En cas de disminució o cessament del cabal de l'aigua s'havia de presentar un escrit advertint a l'Ajuntament del succés, el qual enviava un empleat dedicat a comprovar la veracitat dels fets. Com a colofó final, encara multaven amb 2,50 pta. per cada reclamació infundada per dieta del treballador.

En definitiva, el reglament consta de 6 pàgines i 22 articles que, com s'ha vist, impliquen un alt nivell de control entorn de l'ús de l'aigua. El firmaven el mateix alcalde Pedro Benet i els regidors Manuel Vilá, José Sans, José Belart, Eugenio Farrerons, José M. Güell, Juan Arrufat i Ginés Valeta. Probablement aquest fet suposà un fre a la implantació de l'aigua corrent en el municipi, ja que fins ben entrats els anys trenta del segle xx encara s'arrendaven quarts de ploma d'aigua en carrers del centre històric de la població que ja disposaven de canonada d'abastiment des del segle xix. Resulta plausible pensar que tanta minuciositat a l'hora d'estipular la forma d'abastir d'aigua potable els habitatges de la població era deguda a la reticència

de l'Ajuntament a fer-se càrrec de les diverses despeses que podia ocasionar una obra d'aquest abast per a un municipi de 4.212 habitants el 1897, sobretot tenint en compte el poc pressupost del qual disposava un consistori com el que hem estudiat. De fet, les polítiques impositives, sobretot les de progressivitat fiscal, no s'aplicaran eficaçment fins als anys vint i trenta del segle xx, i, de fet, coincideixen amb els primers grans projectes de reforma urbana de la població.

El dipòsit de 1918

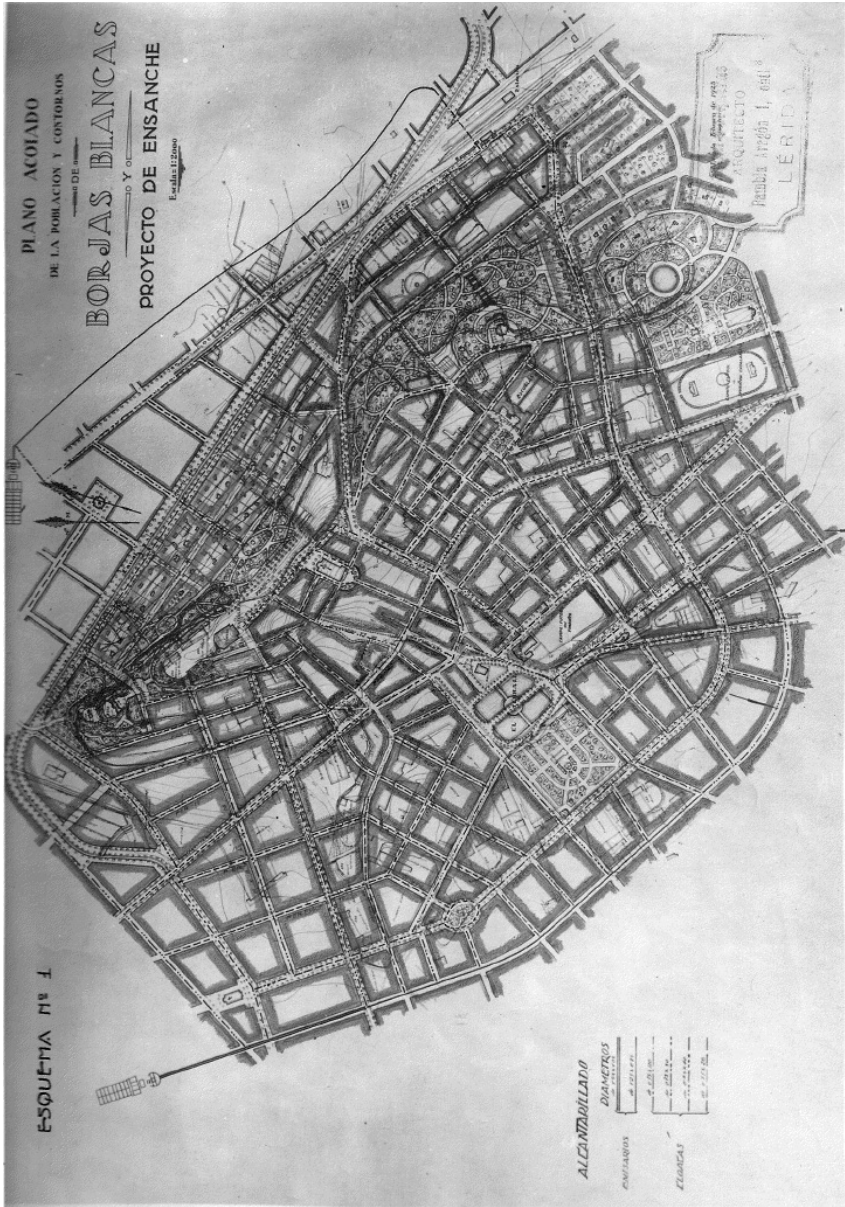
Sota l'alcaldia de Francesc Cortada Pibernat se subhastà la construcció del segon dipòsit d'aigua de la població el 19 de maig de 1918. Set mesos després, el 31 de desembre, s'inaugurava la construcció. Fou adjudicat el 4 de juny a Anton Minguella de les Borges, i construït per la casa Isidre Torres de Barcelona, i la direcció del projecte recaigué en l'enginyer E. Martí Lamich, de Lleida. Ben aviat es decidí ampliar la instal·lació en dues fases: primer un petit dipòsit d'alimentació de la bomba elevadora, i segon un gran dipòsit de depuració amb capacitat suficient per poder assegurar l'abastiment a la població durant les èpoques de neteja de la séquia superior. El nou projecte fou redactat pel mateix Martí Lamich i presentat ben aviat, al gener del 1919, per un cost de 29.277,38 pta.

L'intent reformista de la dictadura de Primo de Rivera

Durant l'alcaldia d'Antonio Piqué Camí es donà continuïtat al projecte de renovació del traçat urbà impulsat des de sectors republicans a l'inici del segle xx i que culminava amb el dipòsit del 1918. La militància de Piqué al Centre Democràtic i Republicà de les Borges, malgrat la seva política anticatalanista i la clausura de Joventut Catalanista de les Borges, facilità que no s'aturés el projecte, i malgrat que es presentà tot just Piqué havia deixat l'alcaldia. El projecte encarregat a l'arquitecte Joaquín Porqueras Bañeras (resident a Lleida i autor del Mercat del Pla, l'Hospital Provincial de Santa Maria o el Cafè-Teatre dels Camps Elisis) fou rebut al febrer del 1926 i implicava una despesa de 3.912.766,24 pta., quantitat absolutament inassumible per un ajuntament com el de les Borges, que tot just havia començat una política d'equilibri pressupostari que implicava un dèficit zero.

El caràcter regeneracionista del primoriverisme i la pròpia feblesa de l'actuació dictatorial del consistori permeteren que el projecte continués estudiant-se fins al 1928, quan se'n presentà una nova versió que contemplava la possibilitat d'allargar la planificació, la construcció i les despeses endeutant l'Ajuntament fins a trenta anys vista. En la *Memoria. Proyecto de ensanche y saneamiento de la ciudad de Borjas Blancas*, l'autor assenyalava que la superfície ocupada per la ciutat era de 520.000 m² i afegia que «dicha extensión resulta por habitante una superficie de 113m², cantidad que sobrepasa con exceso los límites aconsejados por los higienistas que fijan un mínimo de 60 m² por habitante». Finalment Porqueras proposava ampliar la superfície fins als 700.000 m² i donar capacitat per a 8.750 habitants amb una mitjana de 80 m² per habitant.

Mapa 1
Mapa de reforma urbana del projecte de Joaquín Porqueras, 1928



Una de les novetats més interessants que planteja el projecte esmentat, en relació amb el tema que ens ocupa, és l'anomenat «Paseo del Canal», que es projectà de la manera següent:

A este grupo pertenece tambien el paseo del Canal, el cual se proyecta dejando a cada lado un paseo de tipo segundo o sea de 16 metros de ancho, de modo que resulte el canal en el centro con sus correspondientes barandillas, dos paseos contiguos a estas de 4'40 m. y a continuación los dos arroyos de 6 metros, terminando con las aceras, constituyendo un amplio paseo de cuatro hileras de árboles, desde donde se dominará el hermoso panorama de la Ciudad Jardin con el fondo del paseo o plaza del Castillo Alto y la silueta graciosa de la Iglesia parroquial, avalorado todo ello por la nota alegre de la vista del agua corriente en gran cantidad. [sic]

Aquestes línies expliciten com s'estava projectant un segon espai d'oci entorn d'una infraestructura vinculada a l'aigua, en aquest cas el Canal d'Urgell.

Pel que fa al clavegueram, el mateix Porcheras constata que «el alcantarillado que existe actualmente en algunas calles de Borjas es muy deficiente, según nuestras noticias, formado por conductos de forma rectangular y cerrados con losas de piedra». I afegia que «seria muy conveniente que el Ayuntamiento fuese paulatinamente reformando este estado actual, dotando a la calles del casco de tubos de cemento, con preferencia ovoides análogamente a lo que se proyecta para el Ensanche». Paral·lelament a aquesta reforma es plantejà la creació d'una estació depuradora de les aigües residuals per tal d'aprofitar l'aigua encara per a usos agrícoles.

El dipòsit de l'estació de trens

Enrique Mías Codina, germà del conseller Pere Mías, fou l'encarregat de redactar l'estudi previ per la construcció d'un dipòsit d'aigua per a l'estació de trens, propietat de la Compañia del Ferrocarril del Norte, per al seu abastiment d'aigua potable. El dipòsit, que havia de funcionar com a complementari del que ja existia a l'estació, tenia una capacitat de 4.800 m³, a causa de la necessitat de subministrar 120 m³ diaris, i estava especialment pensat per subministrar en les èpoques de rentat i neteja del Canal d'Urgell i de la séquia superior. La necessitat d'aquesta quantitat d'aigua es derivava de l'ús del ferrocarril amb locomotora de vapor i de la inexistència d'estacions per proveir-se entre les Borges i Montblanc. El projecte ja contemplava la possible electrificació del trajecte Lleida-Tarragona, però es decidí construir el dipòsit sobretot perquè en cas d'electrificar-ho s'havia de construir encara una segona línia fèrria que en aquell moment no existia. Malgrat que la idea inicial era construir un mínim de dos dipòsits i un màxim de tres, al final tan sols se'n construí un i en terrenys de propietat municipal. Darrere d'aquesta operació hi havia també la voluntat de recaptar més diners per part de l'Ajuntament. En el mateix projecte es contemplava un consum de 100 m³ diaris, a 36.500 m³ l'any, pel preu de 0,40 pta. el m³, de la qual cosa en resultava un ingrés anual de 14.600 pta. Amb l'electrificació general dels anys seixanta el dipòsit caigué en desús i fins i tot s'enderrocà el que tenia l'estació dins de les seves instal·lacions.

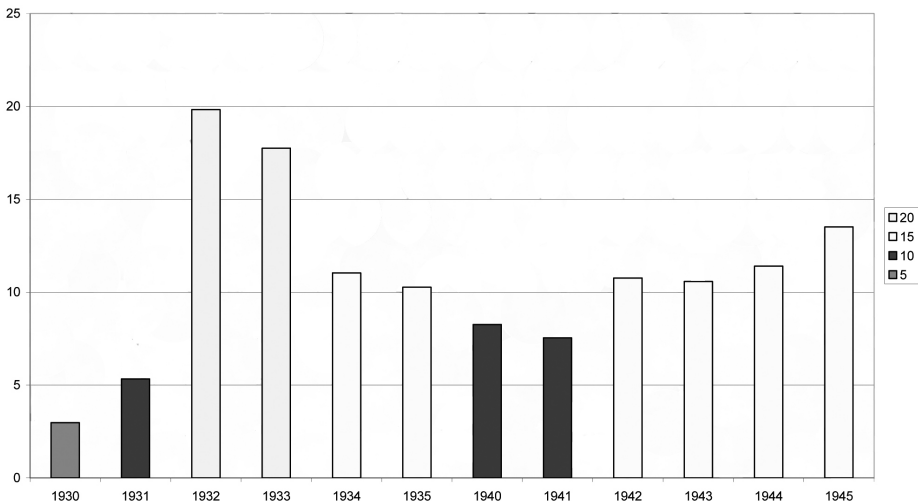
La transformació urbana durant la Segona República

Un cop proclamada la Segona República, el consistori borgenc va passar a ésser governat per una majoria de regidors del Centre Democràtic Republicà (5) i de la Unió Socialista de Catalunya (3), davant d'una oposició absent del Centre Tradicionalista (4). Malgrat un primer any en què convisqueren tots els partits dins del govern municipal, fins al punt que el líder de la minoria carlista, Daniel Arqués i Arrufat, fou encarregat de presidir la Comissió de Salut i Higiene, ben aviat es trencà aquesta dinàmica i el Centre Tradicionalista abandonà la seva presència als plens de l'Ajuntament. Aquesta posició no es rectificà fins al febrer del 1934 quan finalment tornaren a assistir-hi ara ja com a Unió de Dretes i dirigits per Josep Aragüés Parcerisa, regidor durant la dictadura de Primo de Rivera, alcalde després dels fets d'octubre del 1934 i regidor altre cop durant el franquisme. Aquestes dades són importants perquè marquen les etapes d'inversió en polítiques públiques relacionades amb els usos no agraris de l'aigua.

El gràfic 1 ens mostra la inversió en la partida pressupostària anomenada de Salubritat i Higiene en relació amb el total de la despesa pressupostada. La partida inclou els següents capítols: aigües potables i residuals, neteja de la via pública, cementiris, laboratori d'anàlisi d'aliments i preparació de vacunes, desinfecció, epidèmies, sanejament de terrenys, inspecció sanitària de locals i higiene pecuària.

Destaquen per sobre de tot els elevats percentatges d'inversió en els dos anys que realment van poder ser governats en la seva totalitat per la coalició republicana-socialista. Les dades concretes són les que es poden observar al quadre 1.

Gràfic 1
Inversió en Salubritat i Higiene entre 1930-1935 i 1940-1945



Quadre 1
Percentatge de despesa dedicada
a Salubritat i Higiene 1930-1945

Any	%
1930	2,98
1931	5,33
1932	19,83
1933	17,75
1934	11,04
1935	10,27
1940	8,26
1941	7,54
1942	10,76
1943	10,58
1944	11,40
1945	13,51

Hem de precisar que les dades corresponents al 1934 són parcials, ja que només es conserva documentació respecte a la despesa de tres trimestres econòmics i no del quart. És probable que aquest pressupost final no es dugués a terme a causa dels fets d'octubre del 1934, malgrat que calculem que podria augmentar el percentatge final en dos o tres punts percentuals més i assolir un nivell d'inversió més proper al dels anys anteriors.

El més remarcable del gràfic 1 i del quadre 1 és l'augment importantíssim del 1932 i el 1933, vinculat a la reforma i l'ampliació del clavegueram; el descens amb el Govern de la Unió de Dretes el 1935; l'impacte de la Guerra Civil i el retorn a una inversió migrada durant el 1940 i el 1941; i, finalment, el poc augment en la inversió fins a arribar a una xifra important com és el 13,51% el 1945, consolidant així la inversió projectada des dels anys republicans.

La gran inversió republicana es va concretar en un ambiciós pla d'ampliació de la xarxa del clavegueram redactat per l'enginyer Enrique Mías Codina, germà de l'aleshores diputat al Parlament de Catalunya i conseller d'Agricultura i Economia de la Generalitat republicana, Pere Mías Codina. El pla suposava la creació de clavegueres per primer cop als carrers de la Font, carretera d'Arbeca, avinguda Santiago Rusiñol, plaça de la Capella, part del camí del Carro, part de l'Arrabal de Lleida, l'avinguda de les Garrigues, el carrer Caputxins i Nostra Senyora de Montserrat. En total, es projectaren al voltant de 1.640 m de clavegueres, pel que fa a la política dels usos no agraris de l'aigua durant aquests anys.

L'obra pública franquista

La recuperació dels rentadors públics

Durant l'alcaldia de José Rubió Mas es recuperà el projecte de rehabilitar els rentadors públics alimentats per les aigües del Canal d'Urgell. El projecte el redactà l'enginyer Salvador Montagut, el qual, a causa del fet que considerava les obres com a menors i sense importància, s'estalvià de redactar plànols o pressupost. Aquests rentadors eren una antiga aspiració del consistori primoriverista que mai es va materialitzar, sembla que es van rehabilitar en part durant la Segona República, però es van malmetre a causa de la Guerra Civil. De totes maneres, la seva revifalla durant el franquisme no va suposar un gran canvi d'hàbits higiènics, ja que al final dels anys cinquanta quedaren en part en desús per la millora de les condicions econòmiques, que permetien comprar safareigs per a les cases que es podien usar eficaçment amb la finalització del procés d'abastiment d'aigua potable a les cases, almenys pel que fa al nucli urbà més immediat i amb densitat de població.

El dipòsit de reserva de 1956

Redactat per Lluís Domenech Torres (Barcelona 1911 - 2002), arquitecte municipal de Lleida, nét de Lluís Domènech i Montaner, autor, entre d'altres, del Teatre Fèmina (1947), el Govern Civil (1955) o el Monumento a los Caídos (1966), es plantejà per augmentar la capacitat del dipòsit original del 1918.

La construcció d'aquest dipòsit es dugué a terme mitjançant un càlcul irreal. Es constatà que els dipòsits contenien 8.080 m³ i que per a una població de 8.380 habitants suposava un subministrament inferior al metre cúbic per habitant i que en 40 dies correspondria a 24 litres per dia i habitant. Òbviament, el càlcul era totalment innecessari, ja que la població de les Borges el 1955 era de 4.960 habitants i no hi havia cap expectativa de creixement immediat que suposés doblar el nombre a curt o mitjà termini. A més, el cost del projecte implicava una despesa de 30.645,60 pta., quantitat força minsa en comparació amb el cost d'aquests equipaments.

El Terrall i les seves reformes durant el franquisme

L'octubre del 1966 l'arquitecte Enrique Mías Navès presentava el projecte de reforma de la zona nord-oest del Terrall, en aquell moment encara zona urbana amb edificis del segle XIX, un dels quals era anomenat simptomàticament l'Hostal de la Bassa, que Mías no dubtà a qualificar d'estar en «*pesimas condiciones sanitarias y sin ningun valor artistico ni historico*» [sic]. El pressupost ascendia a les 3.200.000 pta. Mías Navès era nebot de Pere Mías Codina, i destaquen de la seva obra arquitectònica, per exemple, l'església de Sant Martí a Lleida. A més, la seva mare era filla de Nemesio Navès Ricart, germà conservador de Joan Navès Ricart, alcalde republicà de les Borges entre l'abril del 1931 i l'octubre del 1934.

El 15 de gener de 1970 la Comisión Provincial de Urbanismo aprovà el projecte de font lluminosa projectat per l'enginyer municipal Fernando-Celso Liesa Bertrán, resident a Lleida, i que ja s'havia presentat al juny del 1969 com a «fuente artística monumental luminosa». La font, de forma triangular, tenia una potència de 5 CV destinada a propulsar dos brolladors d'aigua, uns de parabòlics que propulsaven a 1,5 m d'altura i uns de verticals que arribaven als 5 m d'altura.

El 4 de setembre de 1970 l'Ajuntament pagava les obres d'urbanització de la zona nord-oest del passeig del Terrall per 470.645 pta. sota l'alcaldia accidental de Salvador Giné Boldú.

Dins d'aquesta etapa final del franquisme, també es dugueren a terme les obres per a la instal·lació d'il·luminació ornamental al parc.

Les piscines municipals

El primer projecte per a la construcció d'unes piscines municipals data dels anys seixanta del segle xx. El projecte s'encarregà al grup d'arquitectes J. Cullerell, i el redactà Juan Jover Grau. El primer pressupost es presentà l'octubre del 1963 i suposava una despesa de 3.205.796,12 pta. Les dimensions reals d'aquesta piscina foren de 50×20 m amb una profunditat que anava d'1,10 m a 4,5 m. El preu era de 1.113.604,36 pta.

Al gener del 1965 el ple de l'Ajuntament aprovava el projecte de Jover Grau, per la quantitat de 3.205.796,12 pta., i al maig sortia a concurs públic. Al juliol del 1968 s'aprovava, al seu torn, el projecte de piscina infantil també de Jover Grau, pel preu de 148.884,20 pta. i sortia a concurs públic al febrer del 1969.

Un conjunt de projectes i contractes es van anar succeint allargant la inauguració final del conjunt. El contractista Mateu Planchart Iglesias acabà les seves responsabilitats en la construcció de la piscina recreativa a l'octubre del 1970, sota la direcció de l'enginyer Fernando-Celso Liesa Bertrán, que ja havia estat contractat per a la construcció de la font lluminosa del Terrall. Aquesta obra tingué un cost de 212.686 pta.

El 22 de gener de 1975 el ple de l'Ajuntament aprovava el projecte de la Unión de Ingenieros Jover Grau, de Barcelona, per a la construcció d'una «piscina pública municipal, de dimensiones olímpicas» [sic]. Aquest projecte fou el definitiu i incloïa un conjunt format per uns vestuaris (500.931,15 pta.), urbanització (698.447,39 pta.), piscina olímpica (1.965.741,70 pta.), tanca (60.323,89 pta.) i piscina infantil (148.884,20 pta.) i assolí una xifra total de 3.455.562,40 pta.

Conclusions

Que una població amb problemes entorn dels usos agraris de l'aigua duqués a terme una amplíssima política pública encaminada a donar altres usos a aquest recurs aixeca moltes qüestions. És probable que es tracti d'un procés de transformació urbana que tingui elements en comú amb bona part de les poblacions del pla de Lleida i de la resta de pobles de les Garrigues. De totes maneres, una política tan àmplia i complexa no tan sols respongué a les noves

necessitats fruit de les transformacions socials de tot un segle, sinó que també està relacionada amb els mecanismes del poder, la capacitat d'ostentació o el benefici empresarial.

En conjunt, es pot dir que les Borges Blanques passà, d'una primera fase marcada pel moviment higienista i la necessitat de millorar les condicions sanitàries i higièniques d'una població en creixement, a una segona etapa que, malgrat un estancament poblacional i un augment molt discret, fins al 1936 es caracteritzà per una fortíssima inversió pública; a una tercera fase marcada per la Guerra Civil i el primer franquisme en què es redueix dràsticament la inversió per passar a recuperar els nivells de la República; i a una fase final en el *desarrollismo* franquista en què es multiplicà la inversió i es dugueren a terme les transformacions finals en el Terrall i el clavegueram així com la creació d'infraestructures noves com les piscines.

Per acabar, caldria destacar la importància del model polític republicà i la consolidació d'una política pública de forta inversió en infraestructures que marcà un abans i un després en els usos no agraris de l'aigua a les Borges Blanques del segle xx. És clar que això tingué un preu molt alt per al primer alcalde escollit democràticament per sufragi universal de la història de les Borges. El Tribunal de Responsabilitats Polítiques franquista obrí un expedient a Joan Navès i Ricart de més de cent pàgines, en contrast amb altres encausats per delictes de sang que només tenien quatre o cinc folis a l'expedient. El que Joan Navès representava era més perillós per al franquisme que cap assassinat, i, en aquest sentit, el fet que dugués a terme una política que tenia evidents repercussions en la població més desafavorida de les Borges li costà l'exili per a la resta de la seva vida. Les columnes del 1932 i el 1933 del gràfic 1 no són només una mostra de coherència política d'un partit o d'uns individus determinats, també eren un precedent que el franquisme havia d'igualar o superar per adquirir importants quotes de consens social.

Fonts

Arxiu Històric Municipal de les Borges Blanques.
Arxiu Històric Provincial de Lleida.
Biblioteca-Hemeroteca de l'Institut d'Estudis Ilerdencs.

Referències bibliogràfiques

- ALCAIDE GONZÁLEZ, R. (1999). «La introducción y el desarrollo del higienismo en España durante el siglo XIX. Precursores, continuadores y marco legal de un proyecto científico y social», *Scripta Nova: Revista electrónica de Geografía y Ciencias Sociales*, vol. 3, núm. 50.
- ALDOMÀ, Ignasi (2007). *La lluita per l'aigua a Catalunya: De l'ús i abús a la gestió integral (1900-2007)*. Lleida: Pagès.
- AUTORS DIVERSOS (1998). *Jo També Estimo El Terrall*, Les Borges Blanques: Associació Amics del Terrall.
- (1999). *I Trobada d'estudiosos de la comarca de les Garrigues*. Mollerussa: Consell Comarcal de les Garrigues.