

## **Els barrals: producció, característiques i utilitat dins del món agrari (s. XIX-XX)**

*Carme Riu de Martín*

Centre d'Estudis Històrics Internacionals

Universitat de Barcelona

### **Estat de la qüestió**

En primer lloc dedicarem aquest apartat a revisar els aspectes sobre els barrals que ja han estat tractats per altres autors. Ha estat impossible localitzar un treball dedicat exclusivament al tema dels barrals i la informació que tenim és de caire general, s'ha obtingut per mitjà de la consulta de diccionaris o bé d'estudis dedicats a la casa de pagès. Per tant, hem trobat diverses referències sobre aquest tipus de producte, però no s'ha portat a terme cap descripció, ni valoració.

Tot i que el barral no s'elaborava, ni era emprat a totes les comarques de Catalunya, la definició més ampla surt al *Diccionari català-valencià-balear* (ALCOVER, 1980). Aquesta ens permet delimitar i concretar el seu àmbit. Se'l considera un recipient per a líquids, normalment destinat a l'aigua o el vi, encara que en algunes comarques també s'utilitza per a l'oli, amb una forma i matèria diverses. Els tipus de barrals més característics són els següents: 1. botella de vidre, d'alguns litres de cabuda enserpellada (Mallorca); 2. barrilet allargat amb un broc a la part superior a cada banda i una ansa enmig; 3. recipient de fusta fet de dogues subjectades per cercols de ferro amb dues nanses i una tapadora (Girona, Vic, Pineda, Pla de Llobregat, Sitges, Lleida, Bellpuig, Tàrraga, Camp de Tarragona); 4. càntir de terrissa negra amb coll i dues anses (Empordà, Olot); 5. càntir corrent amb una ansa i dos brocs, però que en castellà se'l coneix pel nom de "botijo" (Fraga); 6. recipient de vidre, molt ample de panxa, amb un bec molt llarg, i que en castellà s'anomena "porrón" (Tortosa, Calasseit, Morella, Benassal); 7. recipient de cuir per a contenir líquids. També de vegades les mesures per a líquids són considerades barrals al camp de Tarragona, i els pots de vidre que serveixen per a la confitura, o bé els vasos amples amb coll llarg i prim coneguts a Castella amb el terme "garrafa".

De totes maneres és la segona definició de barral la que s'adapta al tipus de peces aquí estudiades. Es tracta de l'objecte que es manufacturà, comercialitzà i utilitzà a la zona de Conflent, Cerdanya, Berga, Camprodon, Vic, Esterri, Sort, Senterada i Pobla de Segur.

Tanmateix, sabem que era un atuell per contenir, emmagatzemar i beure d'ús domèstic i per a les feines del camp. La consulta dels llibres de R. Violant i Simorra (1972) ens ha permès observar que no era emprat de manera molt freqüent. En el seu llibre *L'art popular a Catalunya* dedica un apartat a l'art de la fusta. Parla de collars, marcadors de coque, torteres, garrots, salers, morters, pipes, caps de llumins i formatgeres, altres mobles de la casa, però no fa cap esment del barral. No era tampoc un element propi de la casa pallaresa, segons el mateix autor (VIO-LANT I SOMORRA, 1944), però al seu llibre *El pirineo español vida, usos, costumbres, creencias y tradiciones de una cultura milenaria que desaparece* (Ib. 1989) inclou una breu referència al barral com a recipient de fusta per a l'aigua de la zona del Pallars meridional i Ripollés, entre d'altres; recordant que n'hi ha un altre tipus també de fusta, de forma arrodonida i allargada, anomenat "canada" de caire vertical al Pallars i més el·líptic a la Ribagorça, però els presenta més com a utensilis pel transport de líquids. En canvi, sí que s'esmenta en *La casa catalana*, (GRIERA, 1974), com un estri que forma part de l'atuell domèstic i descriu algunes de les accepcions del terme que amplien la informació: En tres casos es tracta de peces de fusta, però només en el primer cas la descripció coincideix amb les obres que analitzarem: 1. espècie de càntir de fusta encercolat de ferro, amb la nansa i els brocs també de ferro (peculiar a Cornet, Santa Eulàlia de Puig-Oriol, Organyà, Oliana, Sort, Vall d'Aneu). 2. recipient de fusta de gran capacitat, com la portadora; té la part superior coberta i un forat que es tapa amb un tap de fusta. Es fa servir per a tragar aigua (Santa Eulàlia de Ronçana, Tarragona, Vendrell, Bagà, Falset, Martorell, Olost, Prats de Lluçanès). 3. boteta de fusta per portar el vi quan es va a fora (Perpinyà, Ribasaltes). En aquest cas la descripció no ens permet saber més detalls i el punt o apartat número 2 consisteix en una variant amb un tap de fusta, però que també s'utilitza pel suc de femer a algunes poblacions. El barral és també un nom que serveix per identificar algunes peces de terrissa destinades al vi o bé l'aigua (Llofriu, Girona, Cadaqués), i s'aplica igualment el terme als recipients portàtils de vidre coberts d'espart, amb el cos ventrut i el coll allargat (Andratx).

Després d'aquesta revisió de la terminologia i de la funció ens referirem a la seva manufactura, característiques i breument al comerç. Per portar a terme l'estudi ens hem centrat en la zona de la vall de Lord (concretament a Sant Llorenç de Morunys); servint-nos del testimoni d'una família dedicada a la seva elaboració durant els segles XIX i XX.

## **L'obtenció de la matèria primera**

La matèria primera bàsica per a la manufactura de barrals és la fusta. Aquesta s'obtenia de la muntanya coneguda com El Planàs de la Pedra. S'extreia el cor del pi negre procedent del bosc comunal (és un tipus d'arbre que creix a uns 1200 metres); més amunt es troben els avets.

El cor de pi negre és un tipus de fusta que no es corca mai i no se li pot donar una capa de vernís un cop treballat, ja que sinó la fusta tindria el regust del vernís. S'havia provat de fer-los amb altres tipus de fusta, però no quedaven bé. També amb altres parts del mateix pi, encara que llavors s'espallaven abans.

Aquesta fusta té un to blanc, si bé al poc temps de ser treballada es torna groguenca. Quan s'havia tret l'augend i separat el cor del pi, es tallaven les fustes, s'esberlaven abans de serrar-les, amb la finalitat que no degotés després l'aigua que portava el barral. També se'n feren alguns de serrats, per poder comparar els resultats.

Calia ficar la fusta al forn de pa, per evitar que estigués encara verda. Així s'assecava durant uns dies. La treien i la tornaven a posar fins que quedava totalment seca. Primer feien els barrals grans i a continuació els petits per poder aprofitar la fusta. Aquesta s'aprofitava al màxim i també els cèrcols de ferro, els claus, els brocs s'obtenien d'altres objectes que ja no servien.

Els cèrcols de ferro procedien de les barres de cotó, eren de diverses dimensions, i aquestes depenien de la mida del barral. Aquests ferros quan els treien de les esmentades barres eren llençats. Al principi els cèrcols eren de ferro i després de coure, un metall millor, perquè no es rovellava.

Els claus procedien de les ferradures dels animals. Ells anaven al ferrer a recollir les ferradures velles extretes al ferrar els animals. Per les seves característiques aquests claus eren més curts i per tant més idonis per fer els barrals, que els llargs.

Pel que fa als brocs, el de dimensió més gran, apte per tirar-hi l'aigua, provenia de la planxa dels pots de llet i el petit, destinat a beure, el treien de l'anella de les barres de cotó. Ambdós brocs anaven falcats amb fusta per dintre.

## El taller

El taller l'acostumaven a tenir al costat o bé dins de la casa; en aquest cas es tractava d'una casa de pagès. Constava d'una sala per poder treballar i un magatzem. Era important que fos fàcil l'accés al forn de pa (per a preparar la llenya per fer barrals) i comptar amb una fornal (per escalfar el ferro que utilitzaven per fer-los). El *plànol del taller* (figura 1), la *manera de penjar les eines* (figura 2), i la *fornal* (figura 3) ens permeten deduir d'una manera més clara com era la seva tasca.

## Manufactura

Pel que fa al **procés de manufactura del barral**<sup>1</sup>, en primer lloc s'han de tallar les fustes de la mida i amb les inclinacions adequades perquè al ajuntar-se

1. Les figures 4 a 11 corresponen al procés de manufactura del barral.

quedin ben ajustades totes les parts i no gotegi el barral després (figura 4). Seguidament s'agafa el banc de barraler i s'hi subjecta bé un motlle de ferro per fer barrals (figura 5).

Els passos per a la seva confecció són els següents:

1- Es col·loca la fusta que va a baix i la que ha d'anar a dalt del barral ajustant-les als motlles de ferro abans esmentats. També es distribueixen els cercols que formaran part de la peça s'hi comencen a ajustar (figura 6).

2- Es posa un tascó de les dimensions adequades a les del motlle per subjectar les dues fustes (figura 7).

3- A continuació s'adapten les fustes que han de conformar les parets (ja escairades i amb l'angle d'inclinació convenient). No s'hi afegeix mai cola entre fusta i fusta per evitar el regust. Quan estan totes les parts muntades se serra el sobrant del cercol (figura 8).

4- Amb una eina s'arrodoneixen per dintre les fustes, per matar els cantons (figura 9).

5- Després es tanca d'un dels dos cantons, normalment el situat a la part inferior i que està recolzat al banc de barraler. Han de quedar les fustes molt ben ajustades i per aquest motiu es van picant i estrenyent. Els cercols de ferro que servien per ajustar, s'han de treure per poder fer el tancat d'aquesta cara i també s'ha d'obrir una mica el motlle. Una vegada realitzat aquest pas, es poden tornar a posar els cercols de ferro, que s'ajustaran en acabar les dues cares.

6- S'ha de completar l'altra cara. Cap de les dues cares és recta, sinó que ambdues han estat rebaixades dels angles amb la finalitat que quedin molt ben ajustades. Es subjecten amb tascons de fusta per dins (figura 10).

7- Una vegada acabat el cos de la peça s'afegeixen els brocs i la nansa. Primer es fan els forats i s'empra una broca inclinada. Els metalls es torcen, modelen i adapten, perquè quedin ben subjectats, tant pel que fa als brocs, com la nansa. Al broc gran s'hi posen uns claus de ferrer, perquè s'aguanti bé i no surti.

8- Alguns tenen també uns peus petits de fusta per evitar que l'objecte toqui directament a terra (figura 11)

9- El motlle que havia estat lligat amb cordes perquè no s'obris es treu definitivament.

## Les eines

Cal esmentar que la major part d'eines se les feien ells mateixos. Entre les que servien exclusivament per a la confecció de barrals hi ha: *el banc de barraler* (fotografia 1). De fusta i amb tres potes. Portava adossat un cilindre allargat de fusta (d'uns 19 cm. de llargada per uns 3 cm. d'amplada) a la seva superfície que servia per subjectar els motlles de ferro i tres forats circulars per a deixar-hi les eines de treball. La seva longitud era d'uns 62 cm., consistien en uns 32 cm. d'amplada i l'al-

çada era d'uns 28 cm.), *els motlles per fer barrals* (fotografia 2). Eren de metall i n'hi havia de diverses dimensions (23 cm., 27 cm. de longitud, ...), segons la mida que havia de tenir el barral, *l'aparell auxiliar per ajustar caps de barral* (fotografia 3). Era també de fusta, amb un eix de metall en espiral a la punta i que anava adaptat a una fusta que es podia fer girar, d'uns 45 cm. de longitud. Aquesta estava enganxada a un cos format per dues làmines de fusta disposades en angle recte de 46 cm. de longitud, per 50 cm. d'alçada), *l'enclusa i el suport d'enclusa* (fotografia 4). El suport era de fusta, més ample de baix que de dalt i servia per donar la forma dels cèrcols de metall que portaven els barrals, ja que aquests es podien doblar més amunt o més avall del suport segons les mides que havien de tenir. Comptava amb uns 58 cm. d'alçada, per 28 cm. d'amplada a la part baixa. Pel que fa a l'enclusa consistia en un ferro amb dos braços, un més petit (d'uns 0,5 cm. i l'altre d'1,5 cm. cònic de sota i aplanat per la part superior. El conjunt feia uns 25 cm. d'amplada i la seva alçada era de 17 cm. De vegades s'hi penjaven els cèrcols quan ja s'havien doblat i amidat), *el ribot de barraler o garlopa* (fotografia 5). També de fusta, d'uns 61 cm. de llarg, per un 6 cm. d'ample. Portava una nansa i una petita fusta disposada en un forat de 9 cm. per 13 cm. que servia per treballar la fusta del barral), *el rascador* (s'emprava per realitzar el galze o encaixat del tascó dels barrals, per això estava format per dos cantons que rascaven un cap a la dreta i l'altre cap a l'esquerra. La seva longitud era d'uns 50 cm. o més, ja que aquesta mida permetia que pogués ser usat en la confecció de petits i grans barrals), i *un llum de carbur* (fotografia 6). Transportable i de metall, amb un ferro per agafar-lo i un estri per posar oli al llum. En total feia uns 30 cm. Constava de dos cossos, un d' 11 cm. i l'altre de 9,5 cm. d'alçada).

També hi havia les eines que servien per treballar directament la fusta o portar a terme els acabats: *aixol*, *aixol punxegut*, *martell*, *llima per a la fusta*, *gúbia desbastadora*, *tallant de fusta petit*, i *tallant de fusta més gran* (fotografies 7 i 8). Aquestes sí que se les feien ells mateixos. Acostumaven a aprofitar llimes velles i altres metalls que escalfaven, mullaven i manipulaven fins aconseguir endurir-los i adaptar-los a les seves necessitats. Es més, ells mateixos desconeixien el nom tècnic que servia per identificar-les). A les esmentades s'ha d'afegir les *broques* i un *banc de fuster* (d'uns 70 cm. de longitud).

Pel que fa els cèrcols, n'hi havia de diverses mides:

alçada	17,5 cm. x	amplada	18 cm.
"	18 cm. x	"	15,5 cm.
"	18,2 cm x	"	6,5 cm.
"	18,5 cm. x	"	16 cm.
"	18,5 cm. x	"	16,2 cm.
"	18,5 cm. x	"	16,7 cm.
"	18,5 cm. x	"	17,3 cm.
"	19 cm.x	"	17 cm.

“	20 cm.x	“	20 cm.
“	23 cm.x	“	20 cm.
“	24,5 cm.x	“	20,3 cm.

Veiem per tant que les seves dimensions no eren exactes, sinó aproximades, però és molt probable que servissin per fer barrals de la mateixa mida. Així, per exemple, n'hi ha 7 d'unes mides que oscil·len entre els 17,5 cm. i els 18,5 cm. d'alçada, pels 18 cm. a 15 cm. d'amplada. Tampoc les formes que tenien aquests cèrcols eren idèntiques i s'enganxaven per la part de dalt del barral, de manera que una vegada completada la peça es poden observar els acabats.

## Tipus de barrals

Els *barrals* (fotografia 9) podien ser de varies capacitats i per tant se'n feien de cinc mides aproximadament. En l'actualitat se'n poden trobar alguns de molt petits, dissenyats per als turistes, però llavors els d'1 litre de capacitat no es construïen. Ells els tenien numerats de l'1 al 5 per reconèixer-los i saber quina era la seva mida, ja que en produïen de cinc mides. El *número 2* era d'uns 14 cm. d'alçada per 19 cm. de longitud i uns 11,5 cm. d'amplada (figura 12); el *número 3*, una mica més gran feia 22,5 cm. d'alçada per 23 cm. de longitud i 19 cm. d'amplada (figura 13); el *número 4* comptava amb una alçada de 25 cm., una longitud de 27,5 cm. i una amplada de 23 cm. (figura 14). Òbviament el número 5, d'unes mides encara més grans, s'emprava per emmagatzemar líquids més que per al seu transport.

Cal recordar que les seves dimensions no eren mai exactes. Així per exemple, n'hem trobat un altre del número 3 que feia 23,5 cm. d'alçada per 26 cm. de longitud i 21,5 cm. d'amplada; aquesta peça era una mica més ample que l'anterior, però la capacitat era la mateixa. Els barrals corresponents a la mida número 3 acostumaven a tenir una capacitat per a uns 6 litres d'aigua. En la resta de casos no s'ha pogut calcular l'esmentada capacitat.

Llavors les mides no es calculaven per centímetres, sinó per pams o polzades. Recordem que 1 pam equivalia a 20 cm. i 4 pams eren uns 80 cm. o mitja cana. El barral de dimensions menors tenia uns 20 cm. de longitud, i després en cada numeració superior de barral s'augmentava ? o millor dit uns 5 cm. o una mica més. Aquesta mica consistia en un regal que es feia al comprador.

La *secció frontal* (figura 15) i la *secció des de la base* (figura 16) ens permeten veure les seves característiques amb més detall. Pel que fa a la secció frontal, s'hi pot observar el tascó de fusta que posaven al barral en el moment de la seva manufactura. Normalment la part de fusta que havia d'aguantar aquest tascó era una mica més ample. Tanmateix, la secció des de la base ens permet veure la lleugera inclinació de les parets laterals, les quals havien de rebaixar-se per quedar molt ben encaixades i tenir una mica d'inclinació.

## Característiques

Encara que algunes ja s'han comentat, els barrals, segons el testimoni d'aquests artesans, es destinaven bàsicament a emmagatzemar l'aigua, i no el vi. Les primeres vegades que es feien servir encara conservaven el regust de la fusta, però després es formava una capa protectora, l'interior es tornava negre i aquest gust desapareixia. Cada peça durava entre 15 i 20 anys. Es mantenia més nova la fusta que el cercol de ferro, que s'espantava abans. Com ja s'ha dit se'n podien fer d'unes 5 mides i per efectuar-los necessitaven el motlle adequat per cadascuna. Els càlculs de fabricació els feien per canes i no per centímetres, o millor per petricons, que eren els equivalents dels litres. Per tant:

- 1 cana = 160 cm.
- 1/2 cana = 80 cm.
- 1 pam = 20 cm.
- 1 petricó = ? de litre.
- 4 petricons = 1 litre .

Cada quart equivalia a uns 5 cm. N'hi havia de 5 quarts, 6 quarts... D'un model o mida a l'altre hi podia haver uns 2 quarts. Els numeraven per saber les dimensions. El que avui té la capacitat d'1 litre no es feia llavors, perquè consideraven es tractava d'una mesura poc pràctica.

Els fabricaven llavors uns 4 o 5 barrals cada dia. De vegades els produïen una mica en sèrie; es a dir executaven varies parts iguals per anar més ràpid quan hi havia molta demanda. De fet hi hagué una progressiva mecanització de la manufactura.

El color natural de la fusta de barral és l'ocre i el torrat, sense vernís. Els vells assoleixen una tonalitat més blanquinosa, i això es degut a que s'ha netejat la fusta. Cada casa de pagès en tenia uns 5 o 6, normalment alguns eren de mides diferents. N'hi havia de petits per a beure els nens. Els grans servien per anar a buscar aigua a la font. D'aquest tipus de vegades en tenien dos i en portaven un a cada mà. A les cases els deixaven tots en un banc (de pi negre sense ornamentacions), d'uns 120 o 130 cm.. Es podien posar uns 4 o 5 barrals a cada banc, i aquest el posaven a l'entrada o bé dintre de la casa. Cal assenyalar que també els pastors en tenien.

La neteja dels barrals es realitzava amb salsó o terra d'escudelles (era un triturat de la muntanya), cada setmana i només per la part exterior. Preferien el barral de fusta al càntir d'aram, perquè aquest al rovellar-se durava menys. I el mateix passava amb el càntir de ceràmica, ja que es trencava amb més facilitat. Es deixà de vendre perquè era pesat haver-lo de rentar cada setmana, i també pel seu cost elevat. Arribà un moment que no es pogué comercialitzar al preu de cost, sinó que tenien pèrdues.

Pel que fa als preus, abans de la guerra civil del 36 es venien a 10 rals, 7 rals i 5 rals segons la mida i no hi havia mai més de dos rals de diferència entre els d'una mida i els de la següent. Durant la postguerra valien 2 o 3 pessetes cadascun. Actualment un dels més petits (de litre) s'hauria de vendre a unes 15.000

pts. o 90 euros i encara seria el seu cost molt econòmic, ja que com a molt se'n poden fer dos per dia. La indústria de barrals va disminuir als anys 50.

## El comerç a la Vall de Lord

La confecció de barrals es portava a terme bàsicament a l'hivern, encara que se'n podien elaborar durant tot l'any. Compaginaven la indústria de barrals amb la de màquines ventadores, les quals les pogueren vendre més fàcilment que els barrals en els darrers temps; encara que també deixaren de fabricar-se per motius econòmics. No tenien aprenents i si algú volia veure com es feien li permetien assistir al taller i seguir el procediment de treball.

La família va estar especialitzada en la manufactura de barrals. El primer que començà la tradició fou el besavi, abans de la segona meitat del segle XIX, durant l'època del carlisme. La continuà l'avi Josep, el pare Joan Canal Vila i ell, Josep Canal (anomenat "El barraler"), que també en va efectuar durant uns anys. Els comercialitzaven per les cases de pagès de la zona i pels pastors. Les seves finalitats variaren amb el temps, no sols s'empraven per beure i pel transport de l'aigua, sinó per apuntar el carro. Se l'enduien els pagesos al camp i el posaven a sota de les boixeres, així al circular l'aire, l'aigua es mantenia fresca. També els compraven els contrabandistes, els portaven a Andorra i els canviaven per tabac. L'àmbit on aquestes peces foren venudes va ser: La Vall d'Aran, Gósol, La Coma, La Vansa, La Seu d'Urgell, Berga, Solsona i Prats de Lluçanès. De vegades els compradors anaven a buscar-los a casa seva i en altres ocasions ells mateixos portaven els objectes a les poblacions, ja que tenien intermediaris per vendre'ls i aquests portaven a terme les peticions guiats per la numeració (de l'1, del 2....). Els d'aquella zona preferien els barrals fabricats per ells, que els procedents de l'Aragó, si bé també n'arribaven alguns. Els aragonesos tenien una forma diferent; eren rodons, allargats i més amples de baix que de dalt. A les altres parts de Catalunya, com ja s'ha comentat, a Tarragona, més avall de Manresa,...es feien servir els càntirs; en canvi a la part del Solsonès era més habitual i quasi exclusiu el barral.

## Bibliografia

- ALCOVER, Antoni (1980). *Diccionari català-valencià-balear*. Palma de Mallorca: Ed. Moll, II, p. 315-316.
- VIOLANT I SIMORRA, R. (1972). *L'art popular a Catalunya*. Barcelona: Edicions 62, p. 76-103.
- VIOLANT I SIMORRA, R. (1944). *La casa pallaresa y la vida pastoril*. Barcelona: Ayuntamiento. Instituto de Historia. Archivo Histórico de la Ciudad, p.5-13.
- VIOLANT I SIMORRA, R. (1989). *El pirineo español vida, usos, costumbres, creencias y tradiciones de una cultura milenaria que desaparece*. Barcelona: Alta fulla, p. 220-224.
- GRIERA, A. (1974). *La casa catalana*. Barcelona: Polígrafa, p. 238-239.



FIGURES

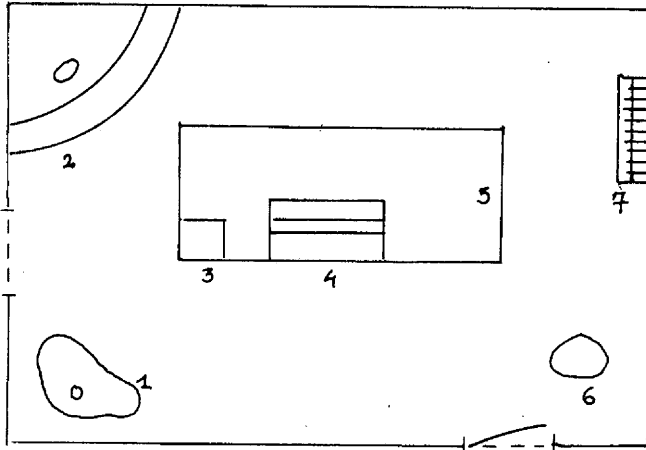


Figura 1: Plànol del taller (1= banc per fer barrals; 2= fornal; 3= aparell auxiliar per ajustar caps de barral; 4= garlopes (de tres tipus diferents); 5= taula de fuster; 6= enclusa i suport d'enclusa; 7= eines per fer barrals penjades en una fusta).

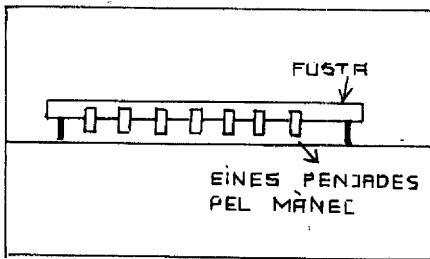


Figura 2: Manera de penjar les eines

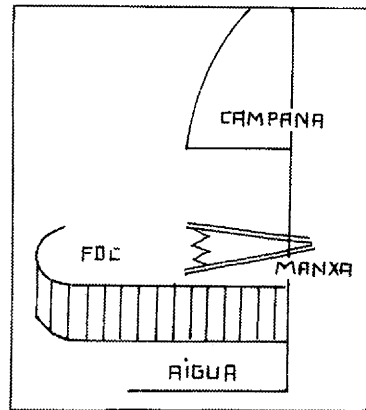
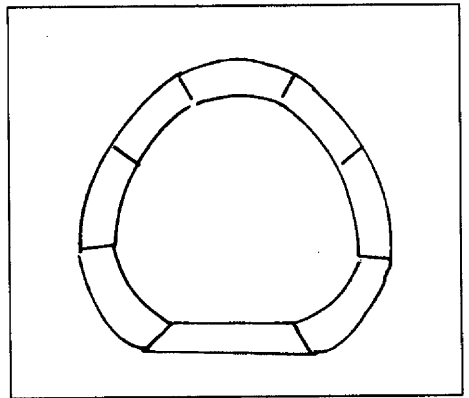
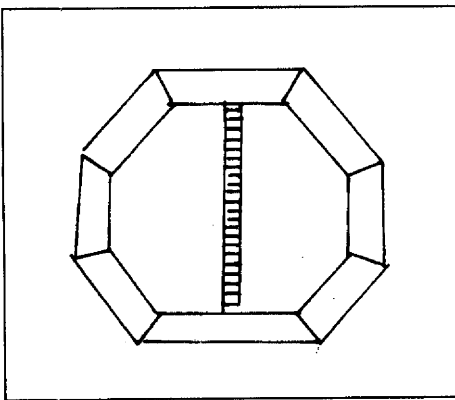
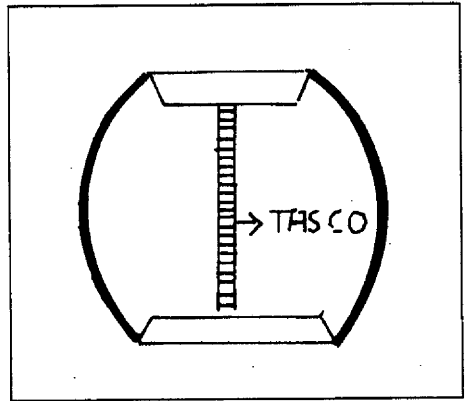
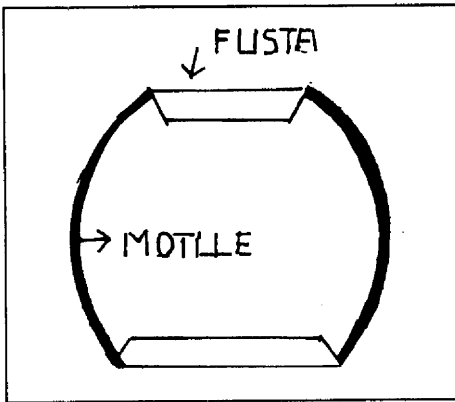
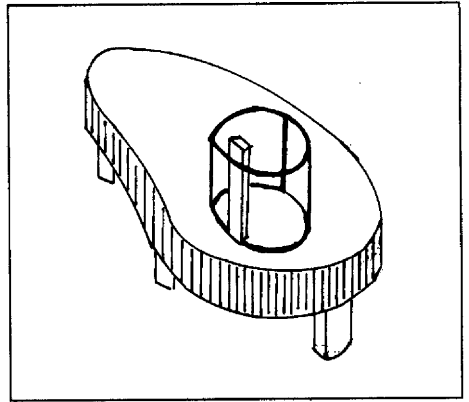
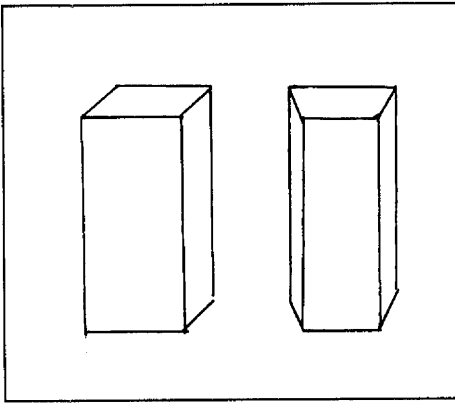
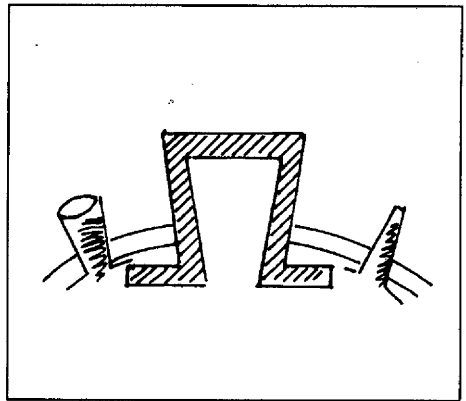
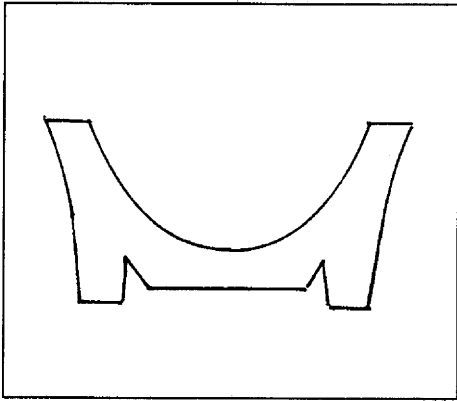


Figura 3: Fornal



Figures 4 a 11: Procés de manufactura del barral



Figures 4 a 11: Procés de manufactura del barral

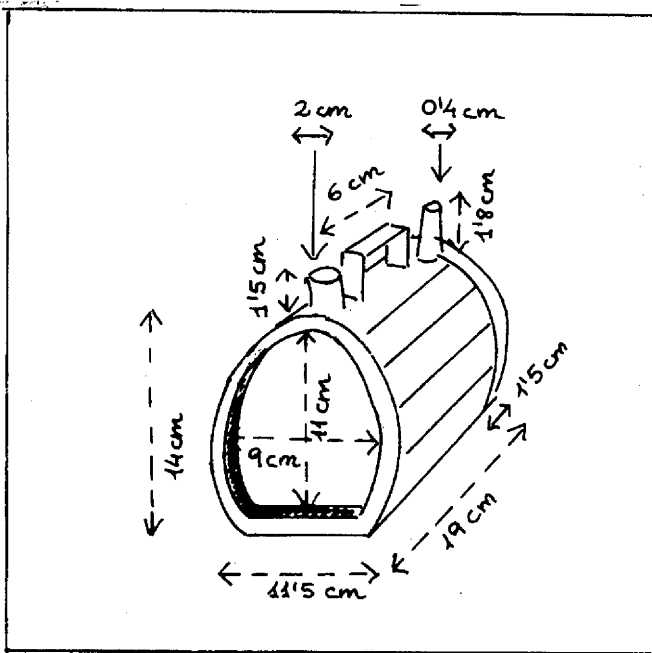


Figura 12: barral número 2



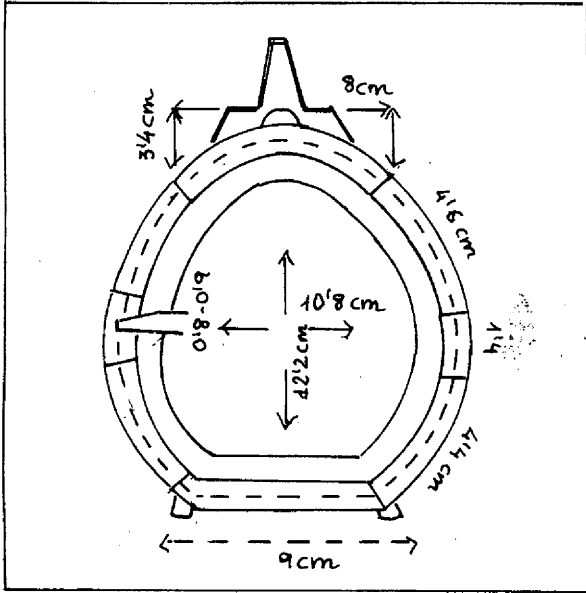


Figura 15: secció frontal

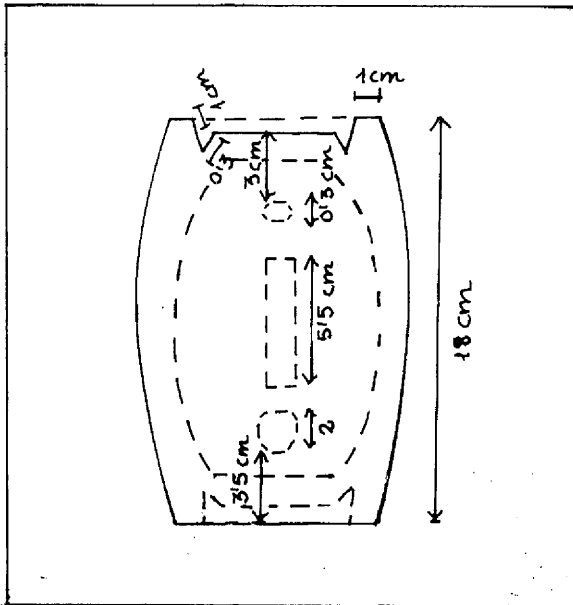
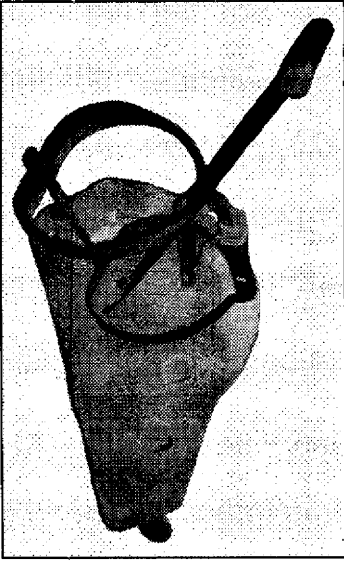
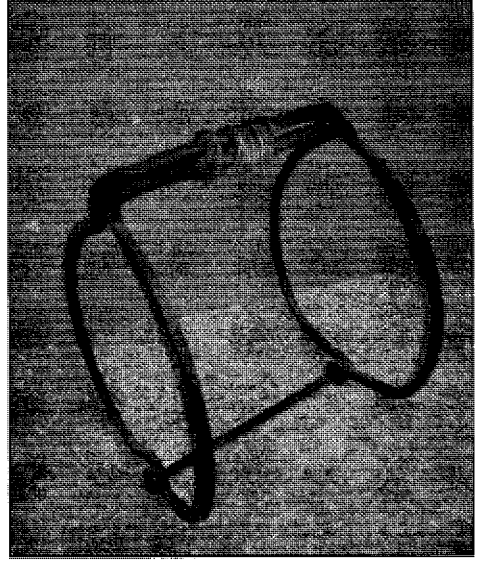


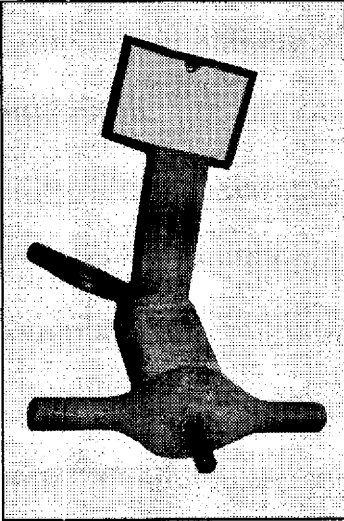
Figura 16: secció des de la base



Fotografia 1: Banc de barraler



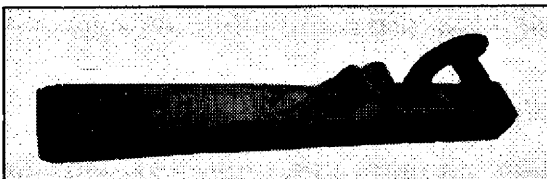
Fotografia 2: Motlle per fer barrals o aros de ferro



Fotografia 3: Aparell auxiliar per ajustar caps de barral



Fotografia 4: Enclusa i suport d'enclusa



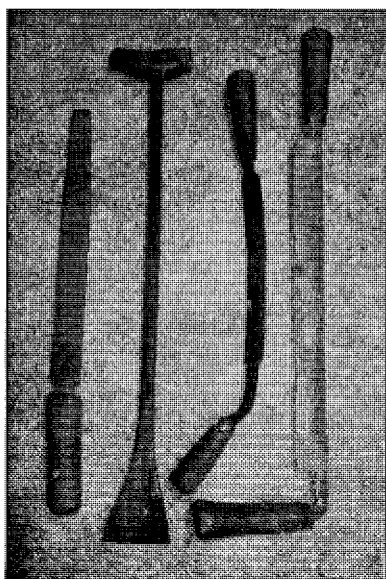
Fotografia 5: Ribot de barraler o garlopa



*Fotografia 6:* Llum de carbur



*Fotografia 7:* eines per realitzar barrals: aixol, aixol punxegut i martell



*Fotografia 8:* eines per realitzar barrals: lima, gúbia i tallants de fusta



*Fotografia 9:* Barral