

## **Pluriactivitat pagesa i canvi agrari al Vallès Occidental. L'exemple de Matadepera, 1760-1900**

*Pere Roca Fabregat\**

### **Introducció**

La vida de les comunitats pageses del passat, fins i tot la d'aquelles que es movien en un nivell de quasi autoconsum, feia necessària l'aplicació de molt treball i organització no solament a la producció i primera transformació dels aliments (mòlta de farina, cocció del pa, verema, trulla de l'oli etc.) sinó també en la transformació d'un seguit d'altres productes imprescindibles per aconseguir unes condicions mínimes d'existència (calçat, vestit, aixopluc, etc.). Tot fa pensar que l'estricta autoconsum ha estat més una il·lusió o un ideal que no pas una realitat històrica generalitzable. Solament les famílies pageses que disposaven d'explotacions prou grans amb suficients terres, animals i treballadors podien acostar-se a aquest ideal i mai del tot perquè hi havia demandes com la sal, el diner o determinades especialitzacions laborals que no es podien cobrir a partir d'ofertes purament locals (Aymard, 1983: 1.392-1410; Ferrer Aldós, 2004: 1-8). Per això el treball dels pagesos depassava en molt del que s'aplicava estrictament a la terra.

Podem entendre la pluriactivitat pagesa com el conjunt de treballs realitzats pels components de la família que no tenen una vinculació directa amb l'obtenció i primera elaboració dels aliments. Vist així, hi hauria una pluriactivitat pròpia de grans explotacions destinada tant a assegurar un cert nivell d'autoconsum com a la generació d'ingressos monetaris amb què es satisfien demandes impossibles de cobrir "*in situ*". Un altre tipus de pluriactivitat havia de permetre la reproducció de les explotacions i famílies més pobres gràcies als ingressos obtinguts d'una comercialització forçada de característiques prou diferents a les de les cases més riques (González de Molina, 1996; Tello, 1990).

Els canvis que a partir de finals del segle XVII va experimentar l'entorn econòmic i social de les zones més dinàmiques d'Europa havien de forçar la recerca d'ingressos complementaris per part dels components dels agregats familiars pagesos (De Vries, 1979: 92-93). Què podia forçar les explotacions a ser cada cop més pluri-

\* Historiador i professor d'institut, proca222@xtec.cat

actives? La polarització social de la pagesia, al generar amplis grups de camperols pobres amb poques terres, els forçava a buscar ingressos alternatius i a aprofitar uns temps morts cada cop més importants a mesura que les seves explotacions s'especialitzaven en determinats productes (Mendels, 1981; Tello, 1997: 74-77). La localització en regions protoindustrials o la proximitat a potents nuclis urbans multiplicaven les possibilitats d'ocupació dels excedents de força de treball de les famílies pageses (Okumo, 1999; Tello, 1987). L'existència de recursos naturals cada cop més demandats per una economia en transformació també donava als pagesos una àmplia gamma d'oportunitats laborals alternatives (McNeill, 2004: 253-312).

L'expansió de la pluriactivitat pagesa no es pot entendre sense relacionar el fenomen amb el conjunt de factors abans citats. En aquest article es vincularà el desenvolupament de les activitats no estrictament agràries d'una petita comunitat de la zona muntanyosa del nord del Vallès Occidental amb les transformacions que paral·lelament s'estaven generant en l'estructura agrícola, la demografia, les pautes d'assentament humà i la progressiva inclusió del territori en les xarxes de l'economia industrial de la comarca on es localitzava aquesta comunitat. L'exemple de Matadepera ens permetrà constatar que la crisi de les grans masies policulturals que havien estat els principals vectors de l'economia i la societat rurals del Vallès Occidental fins a començament del segle XIX va suposar la progressiva desaparició d'un determinat model de pluriactivitat pagesa i l'aparició i creixement d'una nova forma d'assentament humà –el poble de Matadepera–. Els habitants de la nova població van continuar fent essencialment de pagesos però la terra disponible, limitada en quantitat i qualitat, hauria impedit el creixement i fins i tot la continuïtat del nou assentament si de forma paral·lela, no s'hagués estructurat una nova forma de pluriactivitat diferent a la centrada en les masies.

Matadepera ens pot servir d'exemple del pas de la vella estructura agrària centrada en les masies a un nou model centrat en el "poble pagès". Pensem que els trets generals de la seva evolució no devien ser molt diferents en altres nuclis pagesos de la mateixa entitat del Vallès Occidental. Si s'ha escollit el cas de Matadepera és per la rica documentació disponible (no tant l'oficial com la d'origen privat) i per haver estat objecte de recerca i referència per part de diversos estudiosos, alguns d'èpoques prou reculades (Zamora, 1973 [1785-1790]; Sallent i Gotés, 1897, Ametller i Bassets, 1997, Ferrando i Roig, 1983). De la documentació privada que ens aportarà informacions precioses sobre les formes de treball dels pagesos de la zona de Matadepera cal destacar, primer, el *Llibre de notes dels hereus de can Torres*, una típica amalgama de notes, apunts i xifres escrita per alguns dels propietaris de la masia al llarg del segle XVIII.<sup>1</sup> El *Dietari de Francesc Gorina i Riera* és una referència indiscutible de cara a l'estudi de l'emergència de les noves comunitats pageses de poble del segle XIX (Comasòlives Font, 2003).

1. AHCT, *Fons Can Falguera. Llibre de notes dels hereus de can Torres*. La font ha estat parcialment estudiada en dos articles: Galí i Barba (1993: 29-37) i Roca (1996: 9-45).

## Abans del segle XIX: masies policulturals i pluriactives

L'actual poble de Matadepera té uns orígens relativament recents que no podem remuntar gaire més enllà de mitjan segle XVIII. Sabem que l'any 1768 funcionava un petit hostal (hostal de l'*Arengada* o de *La Marieta*) en el camí ral que anava de Terrassa a Manresa i que aviat es van anar construint cases al seu voltant. Abans del segle XIX aquest assentament tenia poquíssima entitat. En aquestes condicions la població del terme i parròquia de Matadepera –poc més de 120 persones– es concentrava pràcticament tota en disset masies. Les masies de Matadepera eren explotacions relativament grans que entre els segles XIV i XVI havien aplegat diversos masos al seu voltant. L'estudi de la documentació de can Torres permet veure que a finals del segle XVII l'economia de moltes d'aquestes masies ja mostrava signes d'un dinamisme que ben segur va continuar durant bona part del segle XVIII. Monopolitzant la pràctica totalitat de les terres de conreu i dels boscos de la zona, disposant d'una àmplia oferta de treballadors vinguts dels poblets dels voltants i amb una considerable autonomia respecte d'uns senyors feudals cada cop més dispersos i llunyans, les grans masies van posar en marxa un model de gestió que combinava l'autoconsum pel que fa l'alimentació de la força de treball i dels membres de la família i una important imbricació en les xarxes de comercialització de bestiar, carbó i fusta. De la venda d'aquests productes els amos de les masies n'obtenien substanciosos ingressos (Roca, 1996: 26-34). És per això que Francisco de Zamora parla d'aquesta manera de la casa Barata i de la forma de vida dels seus habitants:

*“Está situada sobre el camino real de Barcelona a Manresa. El edificio es muy capaz y acomodado, así para la habitación de sus dueños como para los diferentes empleados de las operaciones campestres. Se halla casi en medio de la hacienda, que consiste en toda especie de frutos y muy buenos bosques, pudiéndose decir que este hombre es un verdadero señor, pues reúne el dominio de sus terrenos y producciones naturales, a lo cual debe atribuirse la satisfacción con que vive en medio de esta soledad y el buen cultivo que en todos sus ramos da a esta hacienda”* (Zamora, 1973: 40).

Abans del segle XIX els homes i dones que hi vivien eren lluny de formar una família pagesa troncal més o menys típica. Poc abans de la visita de Zamora, la casa de Barata era definida com *“una opulenta azienda y familia compuesta de seis hijos esto, de tres varones y tres hembras y de varios criados y criadas”*<sup>2</sup>. Mossos, criades i pastors jugaven un paper central en la força de treball i en les estructures familiars de les masies (Roca, 2005: 49-92). Els membres de la família consanguínia, els criats i tots els dependents de la casa feien que les grans masies funcionessin com a complexes unitats de producció i de consum.

2. AHCT, *Processos judicials de la batllia de Terrassa*. (9-X-1776)

Fora de les activitats directament vinculades a l'agricultura i la ramaderia, la producció de les masies es pot dividir en aquella que feia possible la connexió comercial amb l'exterior via obtenció de fusta tallada i carbó vegetal i la que contribuïa a reforçar l'autoconsum de productes o serveis com el filat o la reparació d'eines de ferro. És evident que en les masies del Vallès Occidental hi havia una pluriactivitat molt més àmplia i complexa de la que podem deduir de l'exposició que podem trobar en aquest article. Buscant la màxima coherència amb l'objectiu del treball s'ha optat per sostenir l'argumentació bàsicament amb documentació relativa al terme de Matadepera.

### *Productes del bosc: fusta i carbó vegetal*

El terme de Matadepera té bona part de les seves terres situades en la cara sud del massís de Sant Llorenç del Munt on al llarg de la història els boscos amb espècies forestals típicament mediterrànies com alzines i pins han estat predominants. Segons el Cadastre de l'any 1768, el bosc, l'erm i les roques ocupaven el 78% de la superfície del terme i en l'Amillament de 1853, el 83%.<sup>3</sup> La riquesa forestal va ser aprofitada pels pagesos que vivien dispersos a les masies ja fos alimentant bestiar, desbrossant-la per fer boïgues o tallant-ne la fusta. Les formes d'aprofitament de la fusta eren el carbó vegetal o la fusta serrada destinada bàsicament a la construcció. La citada documentació de la masia de can Torres ens permet fer una bona aproximació a les formes de gestió d'aquestes activitats a començament del segle XVIII. A diferència del treball en les terres o ramats de la casa, que era realitzat pels mossos i pastors depenents directament de l'amo, aquests rarament tallaven o feien piles. L'opció més normal era contractar l'explotació a colles de serradors o pilers sovint vingudes de lluny. El maig de 1702 Miquel Batlles, l'amo de can Torres, pacta les condicions de venda d'un bosc amb dos serradors francesos que també eren els caps d'una colla. Es contracten exclusivament els pins bons per fer bigues, llates planes, posts, cabirons i llates de tres caires. Els serradors pacten que *"no pugan treura ni fer treura la fusta de aquell bosch que no sia comptada y pagada (...) que los mateyxos sarradós la an de treura ha carragadó. Avertint que los mateyxos sarradós se han de sarrá la fusta a gastos y despensas de hells metexos"*<sup>4</sup>. Els carboners treballaven sota condicions molt similars: *"he donat a fer carbó las simadas dels pins que los sarradós an tallat a la soleya de Cabrafiga, y tanbé las asinas del torrent de la Feixa Llarga (...) y no vull tallà arreu, que las que voldré que y deixen les tinch de anar asenyalà"*<sup>5</sup>. Com ens indica una clàusula de venda d'un bosc de Sant Pere de Terrassa, la força de treball contractada

3. AMM, Fons municipal, *Cadastre de 1768 i Amillament de 1853*.

4. AHCT, Fons Can Falguera. *Llibre de notes...*, 40 r.

5. AHCT, Fons Can Falguera. *Llibre de notes...*, 1v.

per les masies també podia contribuir, treballant i vigilant, en aquest tipus d'activitats: *“del carbó treuran de la llenya tallaran en ditas dos pessas de terra degan pagarne y corresponderne als dits (...) Parellada la mitat fent empro lo gasto al piler y posanthi un mosso a son gasto los dits (...) Parellada mentre se apilarà, courà, esbarriarà y treurà lo carbó”*.<sup>6</sup>

El més interessant és que aquests grups de treballadors que en principi eren autònoms respecte de la masia, solament podien funcionar si aquesta els alimentava i aixoplugava. Una condició essencial per assolir una mínima divisió del treball quan aquest s'havia de realitzar en l'aïllament de les muntanyes. Per això, l'amo de can Torres prometia als seus serradors:

*Vendre'ls blat, y vi y oli, si ns podem consertà del preu. Y los prometo fer-los pestà lo pa, y de dur-los lo blat al molí, y coure ho fer coure la vianda que voldran menjà, ab pactes que hells se la tenen de portà. Y los prometo donar-los llit pera dormí y possada franca, festa y dies fanés, mentre sarreran dita fusta. Avertint que los dit(s) sarradós són obligats, conforma som conserts, de portar-se'n ells mateyxos y venir a sercà la vianda de esmorsà y dinà. Y todas las horas que vullen menjà, hells matexos s'o an de portà al bosch”. El vi l'havien d'anar a buscar els serradors el diumenge a Terrassa i si era entre setmana prometia ferhi anar un mosso de la casa “perquè hells no hagen de perdra mitx jornal per a anar d'equí ha Terrassa ha comprà vi”* <sup>7</sup>.

En un entorn on no hi havia altres assentaments humans que les masies, aquestes es constituïen con l'eix únic a partir del qual es podia explotar la terra i els boscos perquè eren capaces d'avançar l'alimentació de la força de treball, fos aquesta agrícola o dedicada a altres activitats. Aquesta força de treball també abastia les masies de productes i serveis que reforçaven l'autonomia de l'explotació. En la cronologia que estem estudiant, les masies ja havien “externalitzat” tota o bona part d'aquests processos productius però en la documentació hi podem trobar referències que cal tenir en compte per entendre la complexitat del funcionament d'aquest tipus d'explotacions.

### *Filar i teixir a les masies*

Qui estigui familiaritzat amb la lectura dels inventaris de masies s'haurà trobat més d'un cop amb els impressionants aixovars de teixits casolans (generalment de fil o de llana) i les existències de fil en rodells, pacientment detallats en el document. La matèria primera necessària per elaborar aquests productes s'obtenia del conreu del cànem i de la llana de les ovelles de l'explotació. Les primeres fases d'elaboració dels teixits –en especial el filat– es realitzaven dins de les unitats familiars de les masies. ¿Quina era, si no, la funció dels fusos, filoses i aspis

6. AHCT, FN, Fèlix Gusi, *manual*, 1732, fol 17.

7. AHCT, *Fons Can Falguera. Llibre de notes...*, fol 40.

que de forma recurrent trobem en les cuines i cambres de les masies i que ben segur ocupaven el temps de les dones i les criades de la casa? Al dietari de can Torres s'anota que l'octubre del 1734 "*és vingut Josep Gaió de Vacarissas abitant, fill de Sant Pera de Turalló, a rentà la llana per treballar una flasada*" i l'abril de l'any 1736 sabem que hi va treballar un pareire de Sant Llorenç Savall "*és vingut (...) a rentà la llana per fer cordelats y estamenya*" mentre que pel que respecta al filat: "*lo filà de la llana, la mastressa y las minyonas só han gonyat. Lo filà del estam (...) l'e donat a filà a la masovera o hostessa de la Casa Nova de'n Turrella, mullé de Isidro Boada*"<sup>8</sup>. En un nivell modest l'amo de can Torres organitzava una xarxa de filat rural casolà en la seva comunitat.

Un cop obtingut el fil entraven en acció menestrals que o bé treballaven "in situ" en les masies o s'emportaven el producte per ser elaborat al taller d'una vila propera (Torras, 1979: 9-10). En un inventari de can Robert de Matadepera hi signa com a testimoni "*Jacobo Bellver lana paratori commorante in eadem*".<sup>9</sup> La signatura va ser accidental o vivia i treballava a la casa? En aquest context és interessant destacar l'inventari de l'heretat Sales i Viver, una gran masia que tenia terres a Matadepera i Sant Julià d'Altura, on hi trobem referenciada una "*botiga del texidor*" amb "*una taler de fusta de pi ab son torn, puntas, puas y demes arreus necessaris*".<sup>10</sup> En el context de finals del segle XVIII el teler i les instal·lacions de can Sales i Viver eren, però, una relíquia explicable potser per les enormes dimensions de l'explotació i la forta demanda de teixits que això implicava.

Tot i aquestes referències puntuals sobre el tissatge a les masies sembla evident que aquest ja s'havia externalitzat totalment als nuclis menestrals de la zona. A mitjan segle XVIII, les fases que requerien menys especialització i un instrumental més senzill encara es realitzaven en el marc de l'economia familiar page-sa. Els inventaris indiquen que amb el tissatge no passava el mateix. El masover de la Torre Berardo de Sant Julià d'Altura tenia "*trenta lliuras de bri de canem y dos arrobas y vint y tres lliuras de borras de canem entregadas al texidor per texir dos pessas, a, saber una de bri y altre de borras*"<sup>11</sup>. En la casa Serrallarg de Rubí tenien "*una peça de borrassa que es encara a casa lo texidor de lli*"<sup>12</sup>, i en l'heretat Molins de Sant Quirze "*sis o set canas de drap que son en casa Salvador Marquès texidor de lli de la vila de Sebadell per fer camisas a las minyonas y se deu lo teixir a dit Marques*"<sup>13</sup>.

8. AHCT, *Fons Can Falguera. Llibre de notes...*, fol. 94 i 83, respectivament.

9. AMHS, FN, Joan Mimó Turull, *manual*, 1786, fol. 298.

10. AHCT, FN, Josep Puig i Gorgs, *manual*, 1778, fol. 67.

11. AMHS, FN, Pau Puigjaner, *manual*, 1763, fol. 234.

12. AHCT, FN, Josep Puig i Gorgs, *manual*, 1765 fol. 139.

13. AMHS, FN, Fèlix Gay Bruguera, *manual*, 1764, fol 67.

### *Construccions rurals*

La construcció, ampliació o remodelació de les diferents edificacions que formaven part de les masies també havien d'ocupar bona part del temps de treball dels seus habitants o d'altres pagesos de la zona (Garrabou, Saguer, Planas: 2000, 93-94). És fàcil pensar que aquests eren els que realitzaven els treballs menys especialitzats sempre sota la supervisió de serradors, fusters i mestres de cases. Un antic mosso de masia recordava així els treballs pagats pel seu amo en una antiga construcció: *"han hecho muchisimas obras precisas y necesarias para la comoda habitación de ellas de forma que el testigo ha carreato cal y canto picado y demas manufacturas para dichas obras por habitar el testigo en aquella de tiempo en la casa de Isidro Domenech padre del dicho Raymundo por criado de aquel"*<sup>14</sup>

En la documentació notarial podem trobar algunes referències a reparacions de masies amb comptabilitats de les despeses en treball i producte que ens poden servir per valorar el pes del treball no especialitzat que ben segur feien els pagesos de la zona. El quadre I resumeix el memorial de les despeses fetes en la reconstrucció de la casa Solà del Pla de Matadepera entre setembre de 1682 i març de 1683. Observem que els jornals fets per treballadors especialitzats com mestres de cases, fusters i manobres són una part relativament petita del volum total de treball realitzat en les obres. Feines de transport de materials com calç, sorra, pedres i fusta i l'obertura de rases van ocupar molts més jornals d'home i, sobretot, d'animals que els portaven a bast o en carreta. Podem pensar que aquests homes i animals devien provenir de les explotacions pageses de la zona. És significatiu que en el mateix document, en l'assentament del valor d'uns jornals de matxo que transportava pedres es fa notar que el seu valor és anormalment alt *"per ser en temps de veremar"*.

14. AMHS, *Batlhia de Sabadell, Processos judicials*, 2210/9 (a.1740)

**Quadre 1**  
**Despeses i jornals esmerçats en la reconstrucció de la casa**  
**Solà del Pla de Matadepera**

Jornals no especialitzats	Nombre de jornals i valor	%
* Home	227	88% dels jornals d'home
* Matxo	120	
* Ase	149	
Valor total	189 lliures	
Jornals d'especialistes		
* Manobre	24	30% del cost total
* mestre de cases	6	
Valor total	190 lliures	
Materials de construcció		38% del cost total
* Guix, rajoles i teules	51 lliures	
* Claus	20 lliures	
* Fusta	163 lliures	
Valor total	234 lliures	

Font. Elaboració pròpia a partir del Memorial de les despeses de la construcció de la casa Solà del Pla. AMH Sabadell, FN, Joan Bta. Asbert, manual, fol 266 i ss (a.1688)

Els forns d'obra de les masies tenien un ritme de funcionament dependent de la conjuntura de les construccions locals, però, com ens indica aquest document referent a l'heretat Solà del Pla de Matadepera, que valora els espais no conreats del mas, estretament vinculats a la gestió del conjunt de l'explotació: "*restan pastures bastants y suficients per lo bestiar ques pot tenir en dita heretat com tambe la llenya necessaria no sols per lo abast de dita casa sino tambe pera fer differents fornades de obra si era menester restant aixi mateix differents trossos de bosch pera fer buygues*"<sup>15</sup>.

### *Les ferreries de masia*

L'agricultura de masia feia un ús important de les eines de ferro. Si bé en les grans eines de tracció animal, com les arades i els rascles, aquest material es limitava a parts com la rella i les pues que entraven en contacte directe amb la terra, cal notar que les eines manuals (càvecs, magalls i rascles de cobrir formiguers) contenien proporcionalment molt més ferro i que aquestes eren molt importants i se'n feia un ús molt intensiu en l'agricultura de les masies (Sigaut, 1998: 413-426). Els desperfectes ocasionats per l'ús requerien d'una atenció continuada, així com també la col·locació i reparació de les ferradures dels animals de tir. Molts masos tenien veritables ferreries, "*per compondre la*

15. AMHS, *Batllia de Sabadell. Processos judicials*, 2518/36 (a. 1712)



*ferramenta de dita casa*”, com indica l’inventari de l’any 1778 de l’heretat Sales i Viver de Sant Julià d’Altura.<sup>16</sup> El quadre II presenta les masies de Matadepera que tenien ferreria i, quan s’ha pogut conèixer, la dotació d’eines de ferrer d’algunes d’elles.

**Quadre 2**  
**Inventaris de ferreries de les masies de Matadepera**

Masies	enclusa	malls	Martells	caragols	manxa	estenalles	mola
Mata (1722)	1	2	2	1	1	3	
Solà de la Font (1742)	1	4			1		
Torrella (1767)	1		1		2	8	
Marcet (1785)	1	3	2		1	4	
Mata (1787)	1		3		1	4	
Pelachs (1796)	1	2	2			1	1
Torrella (1821)	1	4			1	2	

Font: AMHS, FN, *Inventaris*, 1708-1739. AHCT, FN, Fèlix Gusi, *manual*, 1742, fol. 289. AHCT, FN, Josep Puig i Gorgs, *manual*, 1767-68, fol. 190. AMHS, FN, Mimó Turull, *manual*, 1785, fol. 169. AMHS, FN, Mimó Turull, *manual*, 1787, fol. 8. AMHS, FN, Joan Mimó Turull, 1796. AHCT, FN, Josep Soler i Ler, *manual*, 1821, fol. 269.

La dotació d’eines d’aquestes ferreries de masia tenia poc a envejar de les dels ferrers dels pobles i viles de la zona. L’aïllament de les masies respecte dels nuclis poblats feia necessària l’autoprovisió d’aquest tipus de serveis.<sup>17</sup> El que desconeixem és si el treball era realitzat per especialistes itinerants, com s’ha vist en la producció tèxtil casolana o per l’amo de la casa o alguns mossos experimentats.

El nivell d’autoproducció de béns i serveis no directament derivats de l’agricultura o la ramaderia que feien les masies havia de tenir uns límits que ben segur s’estaven manifestant, via trasllat d’aquestes activitats fora de l’explotació, des d’abans del segle XVIII. L’externalització d’aquestes activitats ha d’explicar bona part del desenvolupament i el dinamisme de les viles-mercat tan importants en tota la geografia d’implantació de la masia. La concentració de l’oferta de serveis manufacturadors en determinats nuclis també havia de contribuir tant en la generació d’economies d’escala en els tallers dels artesans vilatans, que potser van tenir algun tipus d’influència en la ulterior modernització del sector tèxtil, com a

16. AHCT, FN, Josep Puig i Gorgs, *manual*, 1778 fol 67

17. La conjuntura de la Guerra del Francès va interrompre el funcionament de la ferreria senyorial de Sant Pere de Terrassa. Moltes masies depenien d’aquest servei que potser havia forçat la desaparició de les seves pròpies ferreries. En l’heretat Gorgs s’anota que *“mis principales o sus colonos tienen que ir a llozar los instrumentos de labranza a la Villa de Tarrasa u otro lugar mas distante en grande perjuicio y araso de las faenas para los que son preciosos aquellos instrumentos”* AHCT, *Processos judicials de la ballia de Terrassa* (10-I-1817).

una major especialització de les masies en les produccions animals i vegetals. L'etapa final de la crisi de les grans masies policulturals com a unitats pluriactives va coincidir amb una radical transformació de l'estructura dels conreus i de la pauta dels assentaments pagesos.

### **El poble de Matadepera i els límits del creixement vitícola (1760-1860)**

Durant el segle que va de 1760 a 1860 la comunitat rural de Matadepera va experimentar un seguit de canvis que l'havien de transformar de forma radical. El més significatiu d'aquests és que la vella estructura de masies va deixar de tenir la preeminència econòmica i social que havia mantingut des de feia segles. La causa s'ha de buscar en l'aparició d'un nou nucli humà al voltant del petit hostal del camí ral. El quadre III resumeix la informació demogràfica que il·lustra aquest procés.

**Quadre 3**  
**Evolució de la població de Matadepera (segles XVI-XX)**

	1- Focs		2- Població total		3- Població en masies	3/2 · 100
1515	17	89				
1553	19	100				
1708	18	94				
1719	19	100	120	100	120	100
1787	34	178	219	182		
1819	21	110	132	110		
1830	76	400	289	240		
1842	81	426	312	260		
1857			554	461	159	29
1860			514	429	140	27
1877			538	448		
1887			574	478		
1897			578	481	104	17
1900			560	466		
1910			627	522		

Font: *Gran Geografia Comarcal de Catalunya*, Barcelona, Enciclopèdia Catalana, 1982. *L'economia del Vallès Occidental. De la indústria als serveis*, Barcelona, Caixa de Catalunya, 1990.

Les masies, que a mitjan segle XVIII aglutinaven la pràctica totalitat de la població del municipi, durant el segle XIX s'han limitat a mantenir el seu pes demogràfic en termes absoluts, mentre el nou assentament concentrat ha experimentat un creixement espectacular. Els canvis no es van limitar a les formes d'assentament de la població sobre el territori. Les estructures socials ordenades al voltant de les masies del segle XVIII també estaven canviant, sobretot perquè els seus amos les abandonaven i les deixaven progressivament en mans de masovers. L'any 1768 tretze de les disset masies del terme de Matadepera eren habitades pels seus amos però l'any 1857 en quedaven solament quatre i el 1896, una de sola. Els motius de la marxa dels propietaris cap als nuclis urbans de la zona podien ser diversos i entre aquests ben segur que la inseguretat generada per les conjuntures bèl·liques de la guerra del Francès i les carlinades hi van tenir un paper destacat. Els propietaris rurals no havien pogut resistir-se a la possibilitat d'una vida més segura, còmoda i amb una cada cop més rica oferta de béns i serveis que els oferien nuclis com Sabadell i Terrassa de mitjan segle XIX. La deserció dels amos i la introducció de noves formes de gestió indiquen la impossibilitat que aquest tipus d'explotacions continuessin funcionant amb els models dels segles XVII i XVIII (Roca, 1991: 36-52).

La crisi de les masies i el naixement del poble de Matadepera va generar fortes tensions en la vida religiosa i política de la nova comunitat (Roca, 2003: 98-120). El que interessa en el marc d'aquest treball és constatar el conjunt de canvis que paral·lelament s'estaven produint en la base econòmica dels habitants del nou poble. Entre mitjan segle XVIII i mitjan segle XIX les estructures agràries de Matadepera van passar d'estar basades en l'explotació policultural i ramadera on el bosc tenia un paper fonamental a una agricultura on la vinya era cada cop més important. L'expansió vitícola i el creixement del poble estaven profundament imbricats perquè molts dels nous habitants també accedien a les terres boscoses dels masos mitjançant contractes de rabassa morta (Ferrer i Alds, 1987: 25-69). El Cadastre de 1768 i l'Amillament de 1853 ens permeten comprovar, malgrat les evidents imperfeccions de la font, l'abast d'aquesta transformació (Quadre IV). El més interessant del quadre és observar com s'inverteixen en les posicions de la vinya i sembradura en el repartiment de les terres de conreu.

**Quadre 4**  
**Evolució de l'estructura dels conreus al terme de Matadepera.**  
**Quarteres (1768 i 1853)**

	1768	% sup. Conreus	1853	% sup. conreus
Sembradura	311	57%	324	33%
Vinya	70	12%	478	48%
Oliveres	164	30%	177	18%
Bosc	530		2838	
Erm	961		1167	
Roques	484		1060	
Total	2520		6044	

Font: AMM, Fons municipal. *Cadastre de 1768 i Amillament de 1853*

El creixement del nou poble de Matadepera va ser possible gràcies a un radical canvi en l'estructura dels conreus que es tradueix en una notable expansió de la vinya i el manteniment de la superfície destinada a cereals. La conseqüència més evident d'aquesta evolució és que la població de Matadepera de mitjan segle XIX era fortament deficitària en cereals i havia de suplir aquest dèficit comprant-los fora. Les dades del quadre V indiquen que la producció local solament abastava la meitat del consum de blat mentre que s'importava la pràctica totalitat de l'ordi i blat de moro. En algun moment del període 1830-1860, la densitat de població al terme de Matadepera havia més que superat els 35 habitants per Km<sup>2</sup> (veure quadre VI), moment en què una agricultura de policultiu basada en la trilogia mediterrània i aprofitament dels recursos forestals començava a ser incapaç de mantenir el conjunt de la seva població i s'imposava buscar alternatives via intensificació de determinats conreus o la pluriactivitat (Garrabou i Tello, 2005: 86-88).

**Quadre 5**  
**Producció i consum de cereals a Matadepera.**  
**Faneques. (1857-1871)**

	Blat (producció)	Ordi (producció)	Blat (consum)	Ordi (consum)	Blat de moro (consum)	Farina (consum)
1857-59*	802	21	1481	37	384	
1862-64*	937	45	1919	160	424	1482
1871	917	153	1906	896	768	

\* Mitjanes anuals de la producció i el consum.

Font: AMHM. Documentació històrica, *Estado de la producción, consumo y exportación de grano* (1860). Resum de producció i consum dels anys 1862, 1863 i 1864. *Estadística de los cereales cultivados en este distrito en 1871*.

**Quadre 6**  
**Evolució de la densitat de població a Matadepera. (1719-1887)**

	Població	Densitat amb un 57% de superfície improductiva 1768* (hab./km <sup>2</sup> )	Densitat amb un 36% de superfície improductiva 1853*(hab./km <sup>2</sup> )
1719	120	11'2	7'5
1787	219	20'5	13'7
1830	289	27'0	18'1
1857	554	51'8	34'7
1887	574	53'7	36'0

\* Segons dades del Cadastre de 1768 i l'amilarament de 1853.

Font: veure quadres III i IV.

L'explicació generalment acceptada d'aquest comportament és que els pagesos de les zones vitícoles de Catalunya –igual que els de Matadepera– equilibraven els seus dèficits de cereals amb compres realitzades fora del municipi o en altres comarques excedentàries (Roca, 2003: 46-50). Les necessitats de diner implícites en aquests intercanvis es resoldrien amb la venda dels seus propis excedents de vi o dels jornals cobrats del treball fet en altres vinyes de la zona. El problema està en què a Matadepera, com en molts d'altres municipis catalans de mitjan segle XIX, no tothom tenia explotacions capaces de generar excedents de vi i encara era més difícil ocupar tot el temps de treball disponible per la força laboral del poble en el treball a la vinya.

Les dades que tenim sobre la producció i el consum de vi a Matadepera a mitjan segle XIX no són tan clares com les exposades anteriorment en relació als cereals. La producció de vi es caracteritzava per una forta irregularitat perquè les vinyes eren molt sensibles als estralls meteorològics i a les malalties que, com el *Mildew* a la dècada dels anys 1850, va començar a atacar els ceps de Matadepera (Roca, 2003: 45-57). La poca capacitat productiva es traduïa en una molt migrada disponibilitat de venda d'excedents de vi. El que ens interessa, però, és veure com es reparteix entre la comunitat pagesa de Matadepera aquesta escassa capacitat de venda. Per les notes del seu *Dietari*, sabem que Francesc Gorina –un pagès que en el context de Matadepera de mitjan segle XIX l'hem de situar en el segment de la pagesia benestant, atès que era propietari d'una explotació de 37 quarteres, vuit d'elles de vinya– va poder vendre una mitjana de 9'7 hectolitres de vi anuals entre els anys 1843-46 i 1853-55 (Roca, 2003: 36-39 i 61-63).<sup>18</sup> Gorina pertanyia, tot i els problemes que patia la seva explotació, a l'elit de la pagesia de Matadepera de forma que el seu comportament respecte de la comercialització de vi no el podem assimilar en cap moment a la realitat de la majoria dels habitants.

Si d'una banda el desigual repartiment de la terra no assegurava la capacitat de venda d'excedents de vi a la majoria dels habitants del poble, cal dir també que els requeriments de treball agrícola del conjunt del municipi tampoc feia necessària l'ocupació continuada i generalitzada del conjunt dels efectius laborals disponibles a Matadepera a mitjan segle XIX. En el quadre VII s'han convertit les diferents extensions dels tres principals conreus practicats a Matadepera l'any 1853 en demandes de treball masculí i femení. Les conversions s'han fet a partir de les referències d'un interrogatori sobre l'agricultura de Terrassa de l'any 1881, moment en què –cal notar-ho– les pràctiques agrícoles potser havien adquirit una intensitat que no era habitual trenta anys abans.

18. La contextualització de l'explotació de F. Gorina es pot realitzar a partir de les coordenades estudiades per Colomé, Saguer i Vicedo (2002: 338-341).

**Quadre 7**  
**Demanda de treball de l'agricultura de Matadepera**  
**a mitjan segle XIX**

conreus	Extensió (Ha.)	Jornals masculins	Jornals femenins	Total
Sembradura	80	2720	1600	4320
Vinya	185	9620	3145	12765
Olivera	67	1675	871	2546
				19631

Font. AMHM. Documentació històrica. *Datos estadísticos de la producción agrícola en los años 1851, 1855, 1862 y 1867*. La conversió a jornals masculins i femenins s'ha fet amb, AHCT. *Dades estadístiques dels segles XIX i XX. Interrogatorio contestado por el alcalde de Tarrasa el año 1881*.

La població agrícola de Matadepera l'any 1853 era aproximadament de 170 persones i cada una d'elles podia arribar a treballar uns 287 jornals anuals.<sup>19</sup> Les 332 hectàrees de conreus necessitaven cada any 19.600 jornals de treball i la població n'oferia 48.700. A Matadepera, a mitjan segle XIX, hi havia un excedent de 29.100 jornals agrícoles cada any. Sobrava el 59% de l'oferta total de jornals.<sup>20</sup> L'excedent de força de treball en el sector primari obligava un important segment de la població de Matadepera a buscar alternatives laborals fora de l'agricultura.

La forta estacionalitat -pròpia d'una agricultura on la vinya era el conreu predominant- feia que els excedents laborals es repartissin de forma molt desigual al llarg de l'any. Un dels moments en què la comunitat pagesa de Matadepera podia ocupar una part més gran de la seva capacitat laboral era durant les veremes. A mitjan segle XIX, les veremes de les vinyes de Matadepera necessitaven uns 760 jornals d'home i 1.480 de dona.<sup>21</sup> Si la durada òptima d'una verema voltava els vint dies (la diferent maduració del raïm podia malmetre el producte final) tenim que a Matadepera es necessitaven cada any uns 40 homes i 75 dones per collir tot el raïm. Això implicava que, tot i circular per diferents explotacions, continuaven sobrant treballadors. És possible que alguns d'ells

19. La població de Matadepera es va mantenir molt estable (al voltant de les 550 persones) durant la segona meitat del segle XIX. Les estadístiques de finals del segle XIX indiquen una població agrícola de 172 persones per una total de 574, Roig Armengol, (1980: 210). Sobre els jornals totals que es podien treballar anualment. Colomé i Ferrer (2000: taula 4).

20. Segons Saguer (2005: 99-121), al Baix Empordà aquesta proporció podia arribar al 74% dels jornals masculins.

21. Aquestes dades s'han calculat a partir de l'estructura de la força de treball que Francesc Gorina va contractar en les veremes de les seves vinyes. Cada hectàrea de vinya de Gorina es veremava amb 41 jornals masculins i 8 jornals femenins (Roca, 2003: 58-61).

marxessin a les veremes del veí municipi de Sant Pere de Terrassa on segurament hi havia dèficit de mà d'obra.<sup>22</sup>

El treball que necessitaven els conreus de Matadepera de mitjan segle XIX no podia ocupar l'oferta laboral generada pel conjunt de la població. L'expansió vitícola, el sector més dinàmic en l'agricultura del Vallès Occidental de mitjan segle XIX, va ser incapaç d'absorbir la força de treball disponible. Aquest comportament no sembla ser una excepció en el nivell català. Els mataperencs del segle XIX havien de subsistir buscant altres treballs que els derivats directament de l'agricultura. En la darrera part de l'article es presentem les principals característiques referents a la pluriactivitat pagesa a Matadepera durant el segle XIX i se'n destaca un que l'atzar de la documentació ens ha permès d'estudiar amb més deteniment: la producció de calç en forns de llenya.

### Formes de pluriactivitat

La vida de la xarxa de petits pobles pagesos que voltaven els nuclis urbans de Sabadell i Terrassa es va veure profundament condicionada pel creixement demogràfic i industrial d'aquestes viles que no tardarien a convertir-se en ciutats. A mesura que es desenvolupaven les dues viles i altres nuclis industrials més petits de la zona, van buscar productes, recursos naturals i treball en el seu entorn més immediat. Hem vist que durant el segle XVIII la demanda de combustible (carbó vegetal) i fusta de construcció que generava el creixement demogràfic dels principals nuclis de poblament del Vallès va ser en bona mesura coberta per les velles masies policulturals de la zona. A finals de segle, l'expansió de les manufactures llaneres i cotoneres va necessitar d'un considerable increment de l'oferta de filat rural. No ens ha de sorprendre que per les seves característiques una part relativament important de la població de Matadepera, en especial aquella que vivia en el nucli pobletà en creixement, s'aprofités d'aquesta conjuntura. En un interrogatori de l'any 1804, on un perceptor de rendes eclesiàstiques demanava informació sobre la capacitat econòmica dels habitants de la parròquia, podem llegir:

*"que en los citados años de su colectación que ha transitado y transita por toda la parroquia de Matadepera no ha visto ni reparado que vecino alguno de ella huviese pedido limosna, ni se puede creer a causa de que todos viven unos de su hacienda, otros de trabajar las tierras, y otros como igualmente las mujeres de preparar o hilar lanas y algodón (...) y tiene por cierto que en lo sucesivo seran muchas mas las cargas de vino que percibirá con motivo de los nuevos plantíos que se han hecho y se van haciendo en aquella parroquia".<sup>23</sup>*

22. Al voltants del 1885, Sant Pere de Terrassa tenia un dèficit de 28.900 jornals en les veremes. Els suplía amb excedents de Terrassa (12.900) i els d'altres municipis de la muntanya (Roca, 2002: 55-60)

23. AHCT, *Processos judicials de la batllia de Terrassa*, (16.12.1804)

L'observador, potser poc imparcial en les seves valoracions, no deixa de constatar que el creixement inicial de Matadepera solament va ser possible a partir d'una base econòmica diferent de l'època de les grans masies. El filat a domicili i la primera expansió de la vinya havien de tenir, des de finals del segle XVIII, una forta incidència sobre la vida i el creixement demogràfic dels pobles page-sos situats al peu del massís de Sant Llorenç (Benaül, 1991: 270-273). Més tard, la mecanització de la filatura al llarg de la dècada dels anys trenta va tenir un ampli impacte en les possibilitats d'ocupació de força de treball d'aquests pobles. A Sant Llorenç Savall, un poble que termena amb Matadepera per l'oest:

*“Antes de la invención de las máquinas de hilar y preparar la lana se fabricaban paños, y todo el pueblo, especialmente niños y mujeres se dedicaban a hilar lana, de lo que resultaba la riqueza de la población, pero con la invención de dichas máquinas ha cesado esta industria y ha quedado reducido el pueblo a la miseria, como otros comarcas, por haberse reconcentrado toda esta industria a Sabadell y Tarrasa”.*<sup>24</sup>

A Matadepera, un municipi sense els recursos hidràulics que a Sant Llorenç Savall oferia el curs del riu Ripoll, la crisi encara havia de ser més forta. Un cop limitades les opcions d'ocupació en el filat rural a domicili l'agricultura de la zona va experimentar una forta embranzida que, com ja hem comentat, es va centrar en el sector vitícola. Desconeixem el nivell de participació de la mà d'obra de Matadepera en les manufactures tèxtils de Sabadell i Terrassa. La poca distància entre el poble i els dos nuclis industrials permet pensar que, com passava en altres municipis, alguns homes i sobretot dones es podien traslladar diàriament per treballar.

El bosc constituïa el segon gran recurs a disposició de l'economia de Matadepera a mitjan segle XIX. Els usos de la fusta i la llenya dels boscos del Vallès Occidental no havien variat gaire respecte de l'època d'esplendor de les grans masies. Els principals eren la fusta per a construcció, la producció de carbó vegetal i la tala de feixos de llenya per poder ser consumits en els nuclis de població que no tenien un accés directe al bosc. Serradors, carboners i llenyataires van continuar essent elements centrals en la gestió del paisatge de la muntanya vallesana, però van ser-ho de forma diferent. Com s'ha observat amb el creixement demogràfic de Matadepera després de 1760, els pobles de la zona alta del Vallès havien aconseguit acumular prou força de treball, recursos i contactes amb l'exterior com per començar a organitzar l'explotació forestal sense dependre de les grans masies. En aquest sentit és molt significatiu un procés judicial de la cort del batlle de Sabadell de l'any 1767 en què es demana informació sobre set piles de carboner amb un total de 2.484 mesures de carbó vegetal que

24. *Diccionario Geográfico Universal*, VIII, Barcelona, Imprenta de José Torner, 1833, p. 731.



es trobaven a Castellar. Les declaracions dels testimonis ens ensenyen que una part del carboners eren pagesos que vivien en pobles de la zona (Bonaventura Forrellat, jornaler de 68 anys de Sant Feliu del Racó; Fermí Illa, jornaler de Castellar de 49 anys; Joan Homet Romeu, *labrador* de Castellar de 45 anys i Francisco Closas Lopez, de 42 anys i gendre de Forrellat). Les relacions contractuals i les edats d'aquests treballadors ens indiquen que no formaven part de cap contingent de mossos d'una masia. També sembla clar que combinaven el treball en l'agricultura amb altres activitats, entre elles el carboneig: Fermí Illa va treballar durant dos mesos "*alquilado por los citados Jayme Boadella y Joseph Russinyol para cortar leña y cozerla por carbón*", mentre que Francisco Closas va fer-ho "*despues que hubo buelto de las segas de Urgell*". Els pilers locals treballaven amb altres de vinguts de més lluny: "*durante la misma administración de Boadella los pileros de Montaña hizieron en el propio bosque dos pilas de carbón de pino de las cuales ignora el testigo el numero de medidas y no menos tiene fija memoria que el declarante con Bonaventura Forrellat, Narciso Serra y Agustín Manyosa hizieron en el propio bosque durante la misma administración una pila de carbón de pino en que hubo quatrocientas medidas de carbón*".<sup>25</sup> Aquest binomi sembla haver perdurat a Matadepera fins ben entrat el segle XX (Ferrando i Roig, 1983: 374-377).

La mobilització del carbó o la llenya cap a les zones de consum també havia de ser –amb l'explotació del bosc– una important font de treball alternatiu per a una població l'oferta laboral de la qual excedia les demandes provinents de l'agricultura i amb una producció que no arribava a abastir les seves necessitats alimentàries. La documentació municipal de Matadepera ens permet fer una aproximació sobre aquest aspecte. Del quadre VIII podem deduir que Matadepera era un nucli on confluien dues xarxes de transport de diferent categoria. Una part dels animals que transportaven a bast treballaven menys de sis mesos a l'any perquè possiblement eren dels mateixos pagesos del poble i es movien sobretot dins del terme municipal, mentre que els carros es traslladaven més enllà del municipi estricte i ho feien durant tot l'any. A mitjan segle XIX el transport per camins de muntanya –tant els que baixaven dels boscos de Sant Llorenç i l'Obac com els que venien de les comarques del nord– solament era possible a l'om de cavalleries. Entre Matadepera i la resta de la zona sud del Vallès s'imposava el camí carreter. L'existència d'aquestes xarxes de transport queda evidenciada en una nota del *Dietari* de Francisco Gorina: "*Francisco Genescà, àlias Baldiró, me (h)a dit que un comercian de faixina de Senmenat, anomenat el Tià, li va encarregà que m preguntés si li deixaria descarregar feixina al descarregador dels forns, a fi de treure-la a carregador de carro per portar-la per avall*"<sup>26</sup>.

25. AHMS, *Batilla de Sabadell. Processos judicials*, 1767, 2504/6

26. *Dietari de Francesc Gorina*, VI, //p. 24//.

**Quadre 8**  
**Animals de tir i ocupació en els transport terrestre**  
**a Matadepera l'any 1864**

	La major part de l'any	Menys de sis mesos	Total
Animals a bast	4	10	14
Homes ocupats	2	10	12
Carruatges de dues rodes	14	4	18
Homes ocupats	14	4	18

Font: AHMM, *Transporte terrestre* (1864)

Les poblacions de Sabadell i Terrassa consumien grans quantitats de llenya i carbó vegetal. Fins i tot les primeres màquines de vapor de Terrassa van fer servir llenya de Sant Llorenç com a combustible (Benaul, 1987: 268). És molt possible que les rendes generades per aquesta activitat tinguessin una certa incidència a l'hora d'equilibrar les limitacions de l'agricultura que s'han comentat. L'any 1866, Francesc Gorina va copsar de forma nítida la cronologia i les implicacions d'aquesta activitat:

*"de tems inmemorial, el camí parroquial o de sagraments de casa Gorina y casa Solà de la Fon(t) y, a més, camí trasbalsal de pas de animals y personas de Castellà y Vacarisas y Rellinàs; habent-i pasat sempre animals de càrrega sempre que se (h)a presentat, asepuàn la càrrega de faixina o gabella, per ser càrrega que en est país no era usada en tems vell, tan sols se usa de cosa de 25 anys en esta part, tocàn a Matadepera"*<sup>27</sup>.

L'any 1878, i després d'un llarg procés d'endeutament, Francesc Gorina i el seu fill Mariano es van veure obligats a marxar de la seva masia. Es van convertir en jornalers (*"habem persaguit al jornal tot lo que habem pogut, tan al Mariano com jo"*, *"Al Mariano treballa a una part y altre si troba feina"*<sup>28</sup>) tot i que també explotaven directament un parell de peces de vinya. Entre els anys 1878-1880 va anotar tots els jornals realitzats per ell i el seu fill, i amb aquestes dades hem elaborat els quadres IX i X que ens poden servir per copsar les característiques del treball dels jornalers de Matadepera a finals del segle XIX.

S'imposa una primera observació: als jornalers els era molt difícil ocupar de forma permanent la seva força de treball. En molts moments de l'any es veien obligats a estar forçosament aturats. En aquestes condicions era difícil que una família jornalera pogués sobreviure exclusivament amb els ingressos derivats

27. *Dietari*, VI, //p.37//.

28. *Dietari*, VII, //ps. 20 i 18//.

dels seus salaris, cosa que ens indica la necessitat que tenien de l'existència d'ingressos alternatius en qualsevol altra activitat on es poguessin ocupar (Garrabou, 1987: 355). Per això no ens ha de sorprendre que durant la dècada de 1880, Francesc Gorina i el seu fill maldessin per aconseguir una peça de terra per treballar-la directament. El treball en la vinya i l'explotació de les pedreres i forns ritmaven el treball dels jornalers de Matadepera. La seva activitat es concentrava als mesos d'estiu i tardor, mentre que la verema interrompia clarament el treball realitzat als forns de calç, que van ocupar el 47% dels jornals treballats per Francesc Gorina i el 38% dels de Mariano Gorina. És significatiu que aquest darrer també treballés ajudant el ferrer del poble: *"Buy, dia 21 octubre de 1880, (h)a vingut Narcís Riba, farré, dién si al Mariano volia anar a veure si sabia mallar, lo cual diu que si o sap fer y o vol fer li donarà alguns jornals de feyna. Y abem quedad que ay anirà a probar-o dia 22 del corrent"*.<sup>29</sup>

**Quadre 9**  
**Jornals treballats per Francesc Gorina**  
**(agost 1878-juliol 1880)**

Jornals	Gener	febrer	Març	abril	maig	juny	Juliol	agost	Setembre	Octubre	Novembre	desembre
Infedinites								11	2		1	
Plantar											0'5	
Girar palla							1					
Fangar								19	2		9	
Cavar			9	3	2						3	
Esmagencar							3'5					
Podar		6	1									
Forn								26			22	
Bosc i pedrera									13	1	3	
Obres públiques											4	
Total*	0	6	10	3	2	0	4'5	52	17	1	42'5	
% ocupació	0%	10%	16%	5%	3%	0%	7%	83%	28%	1%	70%	0%

\* En cada columna s'han sumat els jornals treballats en els tres mesos de la mostra  
Font: *Dietari de Francesc Gorina*, IX, //ps.[36]-[85]//.

29. *Dietari*, IX, //p.176//.

**Quadre 10**  
**Jornals treballats per Mariano Gorina**  
**(agost 1878- juliol 1881)**

Jornals	Gener	febrer	Març	abril	maig	juny	Juliol	agost	Setembre	Octubre	Novembre	desembre
Infedinites	6	10'5	5'5			8	26	19	13	20	11	8
Fangar									3		6	0'5
Escatar							1					
Veremar									6	3		
Cavar					2					6		
Trepitjar raim									12'5			
Trafegar										2		
Fer escorça	14	11										
Forn			1	12		17		32			24'5	21
Bosc i pedrera								20	16	2	2'5	
Obres públiques										1	4	
mallar	6	3	1	3	7	2	1			4	5	5
Total*	26	24'5	7'5	15	9	27	28	71	50'5	38	53	34'5
% ocupació	27%	29%	8%	16%	9%	30%	30%	76%	56%	40%	58%	38%

\* En cada columna s'han sumat els jornals treballats en els tres mesos de la mostra  
 Font: veure quadre IX.

Els quadres que acabem de comentar deixen prou clara la importància del treball en els forns de calç i les pedreres en el conjunt d'ocupacions que podien fer els pagesos de Matadepera fora del marc estricte de l'agricultura. En la darrera part d'aquest article estudiem –fent servir de forma intensiva les notes de Francesc Gorina- el funcionament de les pedreres i els forns de calç a mitjan segle XIX.

### **Els forns de calç de Francesc Gorina a Matadepera**

Una part significativa de les terres de l'heretat de Francesc Gorina eren situades al vessant sud d'un turó conegut com *El Pujol*. Al terme municipal de Matadepera, *El Pujol*, *Montrodon* i, a l'altra banda de la riera de les Arenes, el

turó de les *Roques Blanques*, es troben situats en l'àrea d'acció d'una àmplia falla tectònica on apareixen afloraments de pedra calcària en estrats del Muschelkalk. Els jaciments de calcària de Matadepera es localitzen a la zona de contacte entre les terres planes del sud del terme i els primers contraforts del massís de Sant Llorenç del Munt. Aquest massís era i és una zona eminentment boscosa on es podia obtenir, amb uns costos de transport relativament baixos, el combustible que es consumia als forns de calç. Ben segur que aquests afloraments calcaris van ser aprofitats des de molt abans de mitjan segle XIX per obtenir calç que s'utilitzava en les construccions pageses (Ballbé i Boada, 1988: 26; Ferrando i Roig, 1983: 357-358). El *Dietari* ens indica, però, que a partir del segle XIX s'estava produint una conjuntura totalment nova.<sup>30</sup>

### *L'arrendament dels forns de calç*

El propietari de can Gorina no va explotar directament els forns sinó que va optar per arrendar-los a diferents persones. L'explotació dels forns de calç requeria una capacitat financera i de gestió que, per diversos motius, aquest propietari difícilment podia garantir. Els arrendataris dels forns tenien dret a extreure "*tantas pedras com neseçítian de las pedreras del capdemunt de la vinya*"<sup>31</sup>. Havien d'aportar a costes seves tot el combustible necessari per efectuar les fornades, així com contractar, controlar i pagar, en el cas de no ser ells els qui treballessin al forn, la força de treball necessària. Francesc Gorina va construir el forn a la "*feixa més alta del detràs de la pallisa*" i una carretera per transportar-hi les pedres, però el forn de "*la feixa més baixa*" el van haver de fer Josep Rivera i Josep Cuxart "*a sas costas (...) y pel treball de fer-lo los dono franca la primera fornada*".<sup>32</sup>

Francesc Gorina va optar per desentendre's de l'explotació directa i d'avançar el capital necessari per comprar la llenya, llogar treballadors i adquirir certs imputs que, com la dinamita, eren necessaris en l'explotació de la seva cantera: mentre estaven uns treballadors "*a dal a la padrera truncàn pedras per Joan Pi y Roura, (h)a donat la casualitat que an ensesa una barrinada y una pedra se a elavat tan al ayre que (h)a caigut al sobre de la teulada de la premsa (...) De tans anys que se trencan pedras y tantas barrinadas que se an tirat en tal padrera, mai abia succeït un cas semblàn*".<sup>33</sup>

Gorina tampoc va pagar les costoses reparacions necessàries després de l'ús més o menys continuat dels forns. Van ser els arrendataris del moment els que ho van fer. L'agost de l'any 1876 "*abem tractat ab lo Ereu Candi que, per cuan al*

30. Segons un informe episcopal de l'any 1864, al poble de Matadepera: "*va prosperando más y más por la explotación de canteras de piedra de cal y sillería*" citat per Ametller i Bassets (1990: 40).

31. *Dietari*, VI, //p. 2//.

32. *Dietari*, VI, //p. 1 i 2//.

33. *Dietari*, VI, //p. 105//.

*forn de baix està en mol mal estat, abem tractat de enpedrar-lo y posar-lo ben arreglat, mediàn que dit Candi cuidarà de fer y tragar la pedra neserària, de arrencar y garballar la terra, de buscar y pagar als paletas per enpedrar-lo. En fin, que dit Candi cuidarà de fer y pagar tot lo gasto (...) y tota la feyna que sia feta pel dit Candi, després se la resquitarà // dels lloguers de dit forn...".<sup>34</sup> El cost de les reparacions dels dos forns va pujar a 3.176 rals.<sup>35</sup>*

**Quadre 11**  
**Els arrendataris dels forns de can Gorina (1857-1879)**

Nom	Origen	Forn	Anys
Josep Rivera i Josep Cuxart	Matadepera	Baix	1857-1858
Josep Utset	Matadepera	Dalt	1858
Esteve Padrós			
Joan Torrella i Isidre Torras, <i>Candi</i>	Pagesos. En <i>Candi</i> era propietari de can Candi, de Terrassa	Dalt i Baix	1859-1864
Esteve Padrós		Baix	1864
Marc Genescà Padrós		Dalt	1864-1872
Joan Sitjach (a) <i>Juanet de la Gabella</i>	Sant Martí de Provençals	Baix	1865-1866
Josep Graner	Fuster de Matadepera		1861,1868-69
Francisco Sellent	Veí de Terrassa i propietari de can Pèlags	Baix	1870
Joan Pi i Roure Jaume Pi i Robert		Dalt	1861-1878
Jaume Torres i Corbera (a) Candi i Joan Valls (a) Torras Bosqueté		Baix	1875-1879

Font. *Dietari*, VI, //p. 2, 1, 6, 6, 7, 20, 29, 46, 55, 16 i 80// respectivament.

34. *Dietari*, VI, //p. 90-91//.

35. *Dietari*, VI, //p. [115]-[121]//.

El quadre XI resumeix les principals dades de les quinze persones que van arrendar els forns de calç de can Gorina. Podem observar que la pràctica totalitat eren persones relacionades de diferents maneres amb la comunitat pagesa de Matadepera. Hi havia des de propietaris d'heretats a pagesos del carrer i menestrals. Remarquem, però, que bona part dels cognoms que apareixen al quadre continuaven explotant forns a començament del segle XX, fent evidents una sèrie de relacions que lligaven, a través de vincles que ara desconeixem, moltes de les famílies de Matadepera (Ballbé Boada, 1988: 26).

La pràctica normal consistia a llogar el forn per les "fornades" individuals que s'hi realitzaven i no per un temps concret. D'aquesta manera, els diferents llogaters, un cop havien reunit o creien que podrien reunir tots els *imputs* necessaris, demanaven permís a Francesc Gorina per poder fer la fornada: "*Lo dia 10 de mars, March Genescà me ba dir a presència de Llorens Aymerich que si al bolia deixà coura fornadas al forn de dal, que no-l comprometés a ningú més, per cuàn ell n'i feria coura unas cuantas. Y li he contestat que, mentres que y fes coura sovintet, que m'i comprometia, salvo si Esteva Padrós y volia coura una fornada, perquè m'o avia demanat antes. Abem quedat de est modo*".<sup>36</sup>

Potser va ser l'interès per garantir-se l'usdefruit exclusiu dels forns el que va forçar Joan Torrella i Isidre Torras, *Candi*, a fer un contracte de quinze anys de durada (1859-1864). Per raons que desconeixem, la fórmula va ser un total fracàs i Gorina no va deixar de constatar-ho al seu *Dietari*. Segons ell, la venda de tota la calç "*Juntas podan aber resultat als dits arrendadors cosa de 80 duros (Gorina va cobrar-ne 200), se deixa conciderà la pèrdua. Qui tot o vol tot o pert. Ells varen arrendar per un contrapunt, per cuan volian apoderar-se de todas las fornadas, contàn que ells serian amos de toda la cals, però no han pogut lograr-o*".<sup>37</sup> Les raons del fracàs ens remetent a les complexitats de les formes de treball en els forns de calç.

### *El treball i els treballadors dels forns*

L'obtenció de calç feia necessària l'articulació de tres grans processos de treball: l'obtenció de pedra i combustible i la fornada pròpiament dita. La calcària s'arrencava de les pedreres de can Gorina amb força humana ajudada en determinats casos amb explosius. Després es transportava amb carros fins als forns. En el cas que ens ocupa era una distància relativament curta, cosa que va fer possible la construcció d'una petita carretera. El pes i el poc valor de la pedra calcària devien fer prohibitius desplaçaments més llargs.

36. *Dietari*, VI, //p. 27//.

37. *Dierati*, VI, //p. 24//.

Tot sembla indicar que el proveïment de combustible era el factor realment limitant en la producció de calç. En aquest sentit, és molt significatiu que algunes de les persones que van fer servir els forns de can Gorina tinguessin una certa vinculació amb l'explotació del bosc. Això es pot comprovar en els seus àlies (Joan Sitjach (a) *Juanet de la Gabella* i Joan Valls (a) *Torras Bosqueté*) o pel fet que siguin propietaris d'heretats amb boscos (Joan Torrella de can Torrella de Dalt, Francesc Sellent de can Pèlcs i els "Candis", propietaris de can Candi, a tocar del terme de Matadepera). El cas del mateix Francesc Gorina ens demostra que tenir pedreres no garantia la plena participació en el negoci si no es disposava, o no es podia aconseguir amb certa facilitat, una generosa font de combustible.

### Quadre 12 Origen de la llenya cremada als forns de can Gorina

<i>Arrendatari</i>	
M. Genescà -1864-	<i>"17 càrregas de gabella ja tallada, la cual se'n va portar de dal de la Costa"(de can Gorina?)</i>
M. Genescà -1866-	<i>"(h)a feta portar gabella de can Robert"</i>
F. Sellent -1870-	<i>"propietari de la casa Pèlachs de Matadepera, de la qual han portat llenya"</i>
M. Genescà -1871-	<i>"comensan a descarregar gabella al descarregador del forn de baix, y la treginan als machos de Anton Sellarès. La sobredita llenya (h)a comprada March Genescà per coura cals" "Francisco Gumfaus y Josep Gumfaus, pare y fill, traginés abitans en Matadepera, an treginat gabella ab quatre machos, portàn-la al forn de dal"</i>
J. Pi -1873-	<i>"de la llenya del sot de la Sesta Vella de can Torras, del termenal de can Solà fins al camí de can Torras"</i>

Font. *Dietari*, VI, //p. 25, 33, 55, 70 i 73, 78// respectivament.

La producció de calç pròpiament dita es realitzava als forns. Com hem comentat, aquests requerien un treball previ de construcció i, després de poc temps, sempre era necessari fer-hi costoses reparacions. Un forn en mal estat podia consumir llenya de forma ineficient, cosa que els arrendataris no deixaven de tenir en compte: *"me ha preguntat ci podria coura al forn de dal, per cuan al de // baix està tan pasat y és tan gastat dels costats y se crema tanta*



llenya".<sup>38</sup> Ens consta que els forns de can Gorina es revestien interiorment de pedra refractària (*pedras rojas*). L'any 1871 Gorina apunta que "*Las atràs ditas pedras las (h)a trajinadas March Genescà. Las abem portadas del recó de las Soleras de can Solà perquè la pedra és més forta*".<sup>39</sup> Un forn ben empedrat era garantia d'una bona fornada de calç; "*Esta és la primera fornada des que al forn està empadrat. La fornada (h)a estat ben cuita a pesar de aber caiguda molta aygua*".<sup>40</sup>

La preparació i realització d'una fornada requeria treballs més específics. En primer lloc, la correcta col·locació de la pedra i el combustible dins del forn. La calç s'obtenia per calcinació dels blocs d'alt contingut en carbonat càlcic. L'obtenció de la temperatura adequada dins del forn forçava l'expulsió del diòxid de carboni de la massa i el resultat era l'obtenció d'òxid de calci, la calç "viva". La combustió de la llenya, però, no es podia fer de qualsevol manera perquè el producte resultant es podia fer malbé si es mantenia en contacte amb el carboni del fum de la llenya.

La pedra calcària es col·locava formant un segon revestiment interior de la paret del forn i s'anava tancant formant-hi una volta en la part superior. A l'interior d'aquesta estructura es disposava la llenya, respectant sempre un accés per poder introduir regularment el combustible i una sortida de fums controlada a la part de dalt del forn ("*se an de donar barras per tapar als forns y trevesos per tapar-los de dal*") on es podia accedir amb facilitat pel fet que aquests es feien sempre en un talús.

La documentació que estem estudiant divideix el treball de la fornada en quatre moments: *posar foc*, *tapar*, *obrir* i "treure la calç". El foc cremava entre cinc i deu dies, en funció de les dimensions del forn i de la quantitat de pedra a calcinar. En aquesta fase devia ser primordial l'experiència de la persona encarregada de controlar el ritme de combustió del foc. La massa es refredava en dos o tres dies després dels quals es podia extreure el producte final. La producció dels forns de can Gorina oscil·lava al voltant dels 1.300 quintars de calç cada fornada.

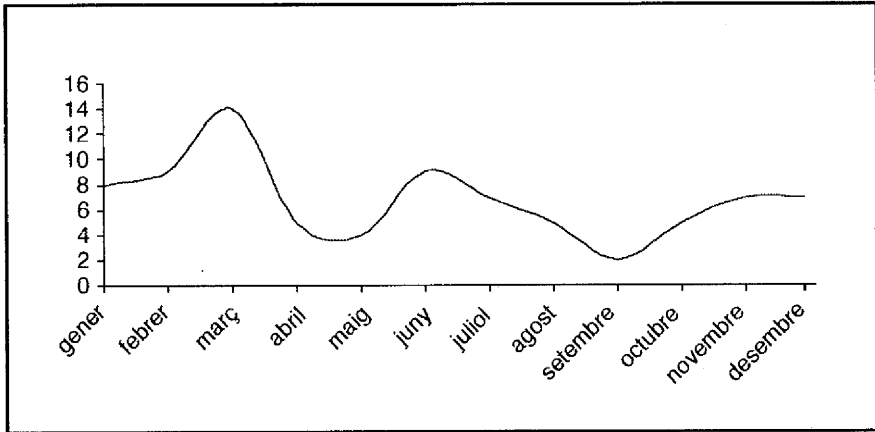
El procés de producció de calç tenia les seves complexitats i requeria un cert grau d'experiència, però no deixava d'inserir-se dins dels ritmes propis de la comunitat pagesa de Matadepera. Es tractava d'un clar exemple de pluriactivitat pagesa: l'aprofitament de recursos (pedra calcària i llenya) i força de treball locals que, altrament, potser haurien restat desocupats. El gràfic 1, elaborat amb les dades del moment d'inici de 82 fornades de calç, evidencia la forta estacionalitat d'aquesta activitat.

38. *Dietari*, VI, //p. 33 i 34//.

39. *Dietari*, VI, //p. 72//.

40. *Dietari*, VI, //p. 93//., VI, //p. 9//.

**Gràfic 1**  
**Estacionalitat de 82 fornades a can Gorina (1856-1879)**



Font. *Dietari*, VI, //p. 1-4, 9-10, 22-24 i 31-114//.

El ritme estacional abans citat es pot observar definit molt clarament en les oscil·lacions de l'activitat dels forns al llarg de l'any. Observem dues fases de baixa activitat dels forns: la primera, centrada al mes de maig, sembla poder-se relacionar amb els treballs d'esporgat dels ceps i l'ensofrat. Després, al llarg dels mesos de setembre i octubre era la verema qui alentia de forma ostensible la realització de fornades. Vista la importància del conreu de la vinya al Vallès Occidental durant la segona meitat del segle XIX, sembla lògic el comportament de la corba del gràfic i que s'aturés l'activitat dels forns durant aquests períodes. En aquest sentit, l'agost de l'any 1866, Francesc Gorina apuntava al seu *Dietari*: "he preguntat <h>a Marc Genescà si Joan Sitjà podria coura una fornada antes que ell vulguia coura, y me contesta que ell no vol coura fins aber barmat". En canvi, la sega dels cereals no sembla que aturés l'activitat dels forns en la mesura que ho feia la verema. És lògic que fos així ja que les importacions de blat estalviaven a la mà d'obra local una part del treball que s'hauria d'haver dedicat al seu conreu.

**Quadre 13**  
**Treballadors en les pedreres i els forns**

<b>Treballador</b>	<b>A compte de</b>
Josep Rivera Josep Cuxart	Ells mateixos
Esteve Padrós	Ell mateix
Josep Utset	Josep Graner
Jeroni Padrós	Jaume Pi Robert i Joan Pi Roure
Jeroni Padrós	Marc Genescà Padrós
Llorenç Aymerich	
Llorenç Aymerich	Esteve Padrós
Josep Arnau	Joan Sistach
Marc Genescà	Ell mateix
Marc Genescà	Josep Graner
Marc Genescà	Francesc Sellent
Jaume Torres	Ell mateix i Joan Valls

Font. *Dietari*, VI.

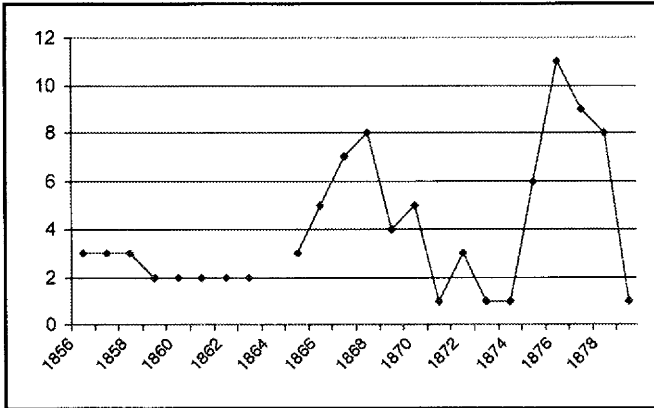
L'explotació dels forns s'efectuava en estreta relació amb el conjunt dels processos de treball de la pagesia de la zona. Pel que podem observar al quadre XIII, la separació entre capital i treball i la proletarització eren pràcticament inexistents. Les funcions d'arrendatari del forn i de treballador s'intercanviaven constantment i molts cops sembla ser una activitat de tipus familiar.

### *La producció de calç*

Si bé una part de la producció de calç podia ser destinada al consum local, sembla evident que en el cas de Matadepera també devia d'existir una forta demanda generada en el sector de la construcció dels nuclis urbans propers. Va ser a partir de finals de la dècada dels anys trenta del segle XIX que Sabadell i Terrassa van experimentar creixements demogràfics que van arribar a doblar la seva població inicial. En principi, més població havia d'implicar un major ritme de construcció d'habitatges i de recintes industrials. Els estudis de M. Larrosa sobre Sabadell han fet possible determinar que la primera meitat dels anys seixanta del segle XIX van ser una època de forta activitat constructiva (entre 110 i 210 habitatges / any) seguida d'una forta caiguda fins a començament dels setan-

ta i una franca recuperació (entre 75 i 105 habitatges / any) a finals d'aquesta dècada (Larrosa, 1994:233-234 i gràfic 3).

**Gràfic 2**  
**Producció dels forns de can Gorina**  
**(1856-1878) (fornades)**



Font. ídem gràfic 1.

En el gràfic 2 es representa l'evolució de les fornades fetes entre els anys 1856 i 1878 als dos forns de calç propietat de Francesc Gorina. Les dades del període 1856-1864 són valors mitjans, mentre que les posteriors corresponen a fornades efectivament realitzades cada un dels anys. La forma de la corba, amb les puntes dels anys 1867/68 i 1876/78, i la forta caiguda del període 1871/74, presenta moltes coincidències amb l'evolució de l'activitat constructiva a Sabadell durant els mateixos anys. En aquest sentit, es pot plantejar que les dades dels forns de can Gorina són una mostra particular que reflecteix l'evolució d'una activitat d'àmplia difusió. Sembla evident que la producció dels forns estava directament relacionada –via demanda de calç– amb la construcció realitzada en l'àmbit comarcal.

## Conclusió

En aquest article hem analitzat el fenomen de la pluriactivitat pagesa en un marc geogràfic, centrat en les terres del municipi de Matadepera, al nord de la comarca del Vallès Occidental, en una cronologia que va d'inicis del segle XVIII a finals segle XIX. Això ha permès estudiar algunes característiques del treball no estrictament agrari d'una comunitat pagesa que primer estava exclusivament formada per masies policulturals a les quals, després d'una fase de fort creixement

demogràfic, s'hi va afegir un poble de carrer de nova planta. La pluriactivitat va funcionar en els dos models d'assentament, però amb diferents característiques. En les grans masies la pluriactivitat responia, d'una banda, a la demanda de manufactures (teixits casolans, calçat, etc) i serveis manufacturers (sastres, ferrers, fusters, etc), imprescindibles per garantir el seu funcionament. A més, al Vallès Occidental les produccions derivades del bosc (especialment la fusta per a la construcció i el carbó vegetal) disposaven d'un ampli mercat en els nuclis urbans de la plana. D'aquesta manera les masies d'abans del segle XIX es constituïen en nuclis d'àmplies xarxes que vinculaven el treball estrictament agrari que feia possible alimentar la seva força laboral, les colles que explotaven el bosc i els artesans que treballaven a domicili o en la mateixa explotació pagesa. El funcionament d'aquestes xarxes permetia un subtil equilibri entre l'autosubsistència i la vinculació al mercat.

El tipus de pluriactivitat practicada per la pagesia del poble de Matadepera al llarg del segle XIX havia de ser necessàriament diferent. El creixement demogràfic i les transformacions en l'estructura social derivades de l'emergència del nou assentament van significar la crisi del model centrat en la masia. Durant el segle XIX, Matadepera va ser una comunitat de petits pagesos que en absolut podien subsistir d'un treball i producció agrícoles cada cop més centrades en la viticultura. En l'estudi hem pogut documentar que les famílies pageses van anar cercant ingressos de les pròpies terres o del treball com a jornalers a més d'altres d'alternatius, com els derivats del filat casolà, el transport a bast o en carro, l'explotació del bosc i pedreres i la producció de calç. A mitjan segle XIX la població mataperenca necessitava importar quasi la meitat dels cereals destinats al consum humà. En aquestes noves condicions la nova pluriactivitat no responia a la voluntat de mantenir sòlides explotacions sinó que era una fugida endavant per mantenir uns nivells mínims de subsistència.

## Arxius

**AHCT:** Arxiu Històric Comarcal de Terrassa.

**AMHS:** Arxiu Municipal Històric de Sabadell.

**AMM:** Arxiu Municipal de Matadepera.

## Bibliografia

AMETLLER BASSETS, M. (1990): *Mn. Jaume Torres i Cuscó. Rector de Matadepera 1864-1933*. Matadepera, Arribos.

AMETLLER BASSETS, M. (1997): *Els orígens del nou poble de Matadepera 1768-1868*. Matadepera, Parròquia de Sant Joan.

- AYMARD, M. (1983): "¿Autoconsommation et marchés: Chayanov, Labrousse ou Le Roy Ladurie?", *Annales ESC*, nov./dic., 6, pp. 1.392-1410.
- BALBÉ BOADA, M. (1988): *Matadepera, pagesos i menestrals*. Terrassa, Ègara.
- BENAU, J.M. (1987): "Industrialització i liberalisme" dins X. MARCET (coord.). *Història de Terrassa*, Terrassa, Ajuntament de Terrassa.
- BENAU, J.M. (1991): *La indústria textil llanera a Catalunya, 1750-1870. El procés d'industrialització al districte industrial de Sabadell-Terrassa*, tesi de doctorat inèdita, UAB.
- COLOMÉ FERRER, J. (2000): "Pequeña explotación agrícola, reproducción de las unidades familiares campesinas y mercado de trabajo en la viticultura mediterránea del siglo XIX: el caso catalán", *Revista de Historia Económica*, XVIII (2), pp. 281-307.
- COLOMÉ, J.; SAGUER, E.; VICEDO, E. (2002): "Las condiciones de reproducción económica de las unidades familiares campesinas en Cataluña a mediados del siglo XIX", dins J.M. FERNANDEZ CARRIÓN. *El nivel de vida en la España rural, siglos XVIII-XIX*, Salamanca / Publicaciones Universidad de Alicante, 321-356.
- COMASÒLIVES FONT, J. (2003): *Dietari de Francesc Gorina Riera, pagès de Matadepera, 1841-1904*. Barcelona, Curial / Publicacions de l'Abadia de Montserrat.
- DE VRIES, J. (1979): *La economía de Europa en un periodo de Crisis, 1600-1750*. Madrid, Càtedra.
- Diccionario Geográfico Universal*, (1833): Barcelona, Imprenta de José Torner.
- FERRANDO ROIG, A. (1983): *El parc natural de Sant Llorenç del munt i Serra de l'Obac. Història i arqueologia vistes per un excursionista*. Sabadell, El Pot.
- FERRER ALÒS, LL. (1987): *Pagesos, rabassaires i industrials a la Catalunya central (segles XVIII-XIX)*, Barcelona, Publicacions de l'Abadia de Montserrat.
- FERRER I ALÒS, LL (2004): "Mossos, pastors, colles i rabassaires. El món del treball a la Catalunya rural del segle XVIII", Conferència de cloenda del III Seminari d'Història del Penedès dedicat a "Els treballs i el món del treball al Penedès històric".
- GALÍ I BARBA, J. Bta. (1993): "Llibre de notes dels hereus de can Torres, Matadepera 1699-1824", *Terme*, 8, 1993, pp 29-37.
- GARRABOU, R. (1987): "Salarios y proletarización en la agricultura catalana de mediados del siglo XIX", *Hacienda Pública Española*, 108/109, pp 343-360.
- GARRABOU, R., PLANAS, J., SAGUER, E. (2001): *Un capitalismo imposible? La gestió de la gran propietat agrària a la Catalunya contemporània*. Vic, Eumo / Universitat de Vic.
- GARRABOU, R.; TELLO, E. (2005): "Constructors de paisatges: amos de masies, masovers i rabassaires al territori del Vallès (1716-1860)" *Josep Fontana. Història i projecte social*, Barcelona, Crítica, vol I, pp. 83-104.

GONZÁLEZ DE MOLINA, M. (1996): "Introducción" a J.M. NAREDO. *La evolución de la agricultura en España. Desarrollo capitalista y crisis de las formas de producción tradicionales*, Granada, Universidad de Granada.

LARROSA PADRÓ, M. (1994) "La construcció de l'espai urbà, 1840-1970" dins AADD. *Indústria i ciutat. Sabadell, 1800-1980*. Fundació Bosch i Cardellach / Publicacions de l'Abadia de Montserrat, pp. 233-234.

MCNEILL, J.R. (2004): *El mundo de las montañas del mediterráneo* Barcelona, Fundació territori i paisatge.

MENDELS, F. (1981): "Les temps de l'industrie et les temps de l'agriculture. Logique d'une analyse régionale de la proto-industrialisation" *Revue du Nord*, LXIII- 248, pp. 21-33.

SALLEN I GOTÉS, LL. (1897): "Los arxius parroquials. Sant Joan de Matadepera" dins *Memorias Históricas Catalanas*. Barcelona.

OKUMO, Y. (1999): "Entre la llana i el cotó. Una nota sobre l'extensió de la indústria del cotó als pobles de Catalunya el darrer quart del segle XVIII" *Recerques*, 38, pp. 47-76.

ROCA FABREGAT, P. (1991): "Agricultura i creixement urbà a la zona de Terrassa", *Terme*, 6, pp. 36-52.

ROCA FABREGAT, P. (1996): "Una masia de la muntanya vallesana a l'inici del segle XVIII. El llibre de notes dels hereus de can Torres de Matadepera (1699-1704)", *Arrahona Revista d'Història*, 18, pp. 9-45.

ROCA FABREGAT, P. (2002): "Quins conreus hi havia als voltants de Terrassa al final del segle XIX?" *Terme*, 17, pp. 55-61.

ROCA FABREGAT, P. (2003): "Estudi introductor" dins COMASÒLIVES, J. *Dietari de Francesc Gorina Riera, pagès de Matadepera, 1841-1904*. Barcelona, Curial / Publicacions de l'Abadia de Montserrat.

ROCA FABREGAT, P. (2005): "¿Quién trabajaba en las masías? Criados y criadas en la agricultura catalana (1670-1870)". *Historia Agraria*, 35, pp. 49-92.

ROIG ARMENGOL, R. (1890): *Memoria acompañatoria al mapa regional de la provincia de Barcelona*, Barcelona.

SAGUER, E. (2005): *Treball agrari i reproducció econòmica. El Baix Empordà, 1850-1880*, Girona, Associació d'història rural de les comarques gironines / Universitat de Girona.

SIGAUT, F. (1998): "Le fer dans l'agriculture", *Le village médiéval et son environnement. Études offertes a Jean Marie Pesez*, Paris, pp. 413-426.

TELLO, E. (1987): "La filatura domèstica del cotó a l'interior de Catalunya. L'exemple de la Segarra (1770-1824)" *Estudis d'Història Econòmica*, 1, pp. 93-106.

TELLO, E. (1990): "Vendre per pagar. La comercialització forçada a Urgell i La Segarra a final del segle XVIII", *Recerques*, 23, pp. 142-160.

TELLO, E. (1997): "L'agricultura en temps de crisi" a *Història, política, societat i cultura dels Països Catalans, vol. 6, La gran transformació*. Barcelona, Enciclopèdia Catalana.

TORRAS ELIAS, J. (1979): "Estructura de la industria pre-capitalista. La drape-  
ria", *Recerques*, 11, pp. 7-28.

ZAMORA, F. (1973) [1785-1790]: *Diario de los viajes hechos en Catalunya*,  
Barcelona, Curial.