

# DOSSIER

## ACTIVITAT PRODUCTIVA I TRANSFORMACIÓ DEL MEDI EMPORDANÈS

### El turisme: fenomen transformador del litoral empordanès

Per Rosa Maria Fraguell Sansbelló<sup>(\*)</sup>

#### Resum

*El turisme de sol i platja i la construcció ha transformat el litoral empordanès des dels anys seixanta del segle XX. En plena etapa del desenvolupament franquista, sense planificació i amb la política de fets consumats, el turisme serví d'excusa a la construcció, i proliferaren: en primera línia, les edificacions en vertical (edificis pantalla i alta densitat), i, en segona línia, les urbanitzacions de segona residència en horitzontal (disperses i de baixa densitat). El resultat ha estat una forta depredació i degradació del paisatge litoral. Amb els ajuntaments democràtics, a partir dels vuitanta, i amb la pressió popular, s'ha començat a reconduir la situació, en alguns casos, amb polítiques de desurbanització, a fi de potenciar el col·lectiu sobre els interessos particulars.*

#### Paraules clau

Turisme de sol i platja, construcció, litoralització, banalització del paisatge, desurbanització

#### Abstract

*The so-called sun & beach tourism and construction have transformed the Empordà coastline since the 1960s. At the height of the Franco regime, without planning and consultations, tourism was the excuse for construction and the proliferation of vertical constructions (screen buildings and high density) right on the coast and horizontal development of holiday residences (dispersed and low density) in the hinterland. The result was a strong predation and degradation of the coastal landscape. Since the 1980s, democratic town councils and popular pressure have started to redress the situation, with policies of deconstruction in some cases, promoting public over private interests.*

#### Keywords

Sun & beach tourism, construction, coastal development, trivialization of landscape, deconstruction

Recepció: 28/07/2015 • Acceptació: 13/10/2015.

\* Departament de Geografia, Universitat de Girona.

DOI: 10.2436/20.8010.01.179

*Annals de l'Institut d'Estudis Empordanesos*, volum 46 (2015)

Rosa Maria Fraguell Sansbelló

## ELS ANTECEDENTS

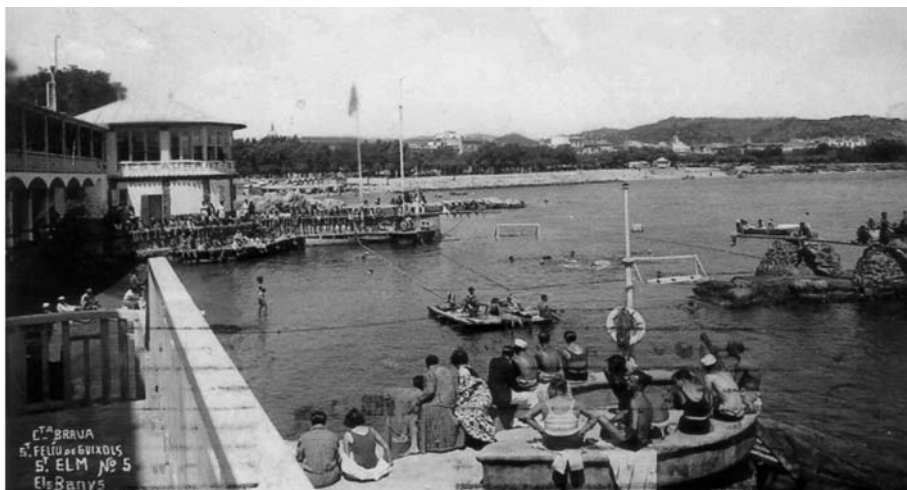
El litoral empordanès sempre ha estat un espai d'atracció d'assentament humà i de desenvolupament d'activitats econòmiques. Les platges d'aquest litoral sovint han fet la funció d'espai de producció i, en aquest sentit, han suportat una forta pressió de les activitats que s'hi han desenvolupat. Però, no és fins l'arribada del turisme que les platges d'aquest litoral es converteixen en espais d'atracció recreativa i urbanística. Fins aquest moment, moltes poblacions del litoral empordanès vivien d'esqueses al mar. Des d'aleshores, aquest espai va associat al turisme, per bé o per mal, activitat que produeix un efecte transformador del territori com no s'havia vist mai.

A principis del segle xx, abans de l'arribada massiva de turistes, el litoral empordanès de forma esporàdica i fragmentada era visitat per un flux discret de visitants amb la intenció de prendre banys de mar o d'estiuejar. Tot i que es tractava d'uns pocs forasters, eren suficients com per generar canvis en el paisatge tradicional. Per satisfer les seves apetències, començaren a sorgir instal·lacions i casetes de bany a les platges principals de localitats com les de Palamós, Sant Feliu de Guíxols o Roses.

La burgesia provinent de les principals ciutats properes a la costa empordanesa també es varen començar a construir cases d'estiueig senzilles



*Canyelles Grosses, Roses, 1920-30. Valentí Fargnoli, AIEMB, DdG.*



*Partit de waterpolo als Banys de Sant Elm (Sant Feliu de Guíxols), 1922-1924.  
Ricard Mur, AIEMB, DdG.*

entremig o a l'entorn de la trama urbana preexistent. Alhora, personatges il·lustres catalans com Salvador Dalí, Josep M. Sert o Josep M. de Sagarra contribuïren en la promoció d'aquest litoral. De mica en mica, a les poques famílies de la burgesia regional s'hi varen afegir un flux d'origen més llunyà, format per artistes, escriptors i aristòcrates estrangers. Aquests es feren construir sumptuoses cases com a segones residències. Algunes d'aquestes cases foren els castells de l'actriu Madeleine Carroll, a Calonge, o dels Woedvodski, a cap Roig (Calella de Palafrugell). Habitualment, aquestes segones residències, rodejades de grans jardins, es localitzaven en llocs aïllats i elevats amb bones vistes sobre el mar i la platja; en aquest sentit, produïen canvis en l'entorn ben visibles. Tot i així, es tractava de construccions d'un estil aliè però estètic, aïllades i discontinües que ben aviat s'integraren en el paisatge i li donaren una personalitat pròpia.

Durant aquest període, les actuacions que generaren una transformació més gran del litoral empordanès es localitzaven en el seu tram meridional. Les urbanitzacions del turó de Sant Telm, on es construïren quinze cases i uns banys al peu del mateix turó, i S'Agaró, a Sant Feliu de Guíxols, en són una mostra representativa.

La urbanització de S'Agaró va iniciar la seva construcció l'any 1923. És obra de l'arquitecte noucentista Rafael Masó, que es va inspirar en els ideals de les ciutats jardí i en l'experiència d'èxit de les noves urbanitzacions de la

Costa Blava. S'Agaró era una barreja de l'arquitectura tradicional catalana i la burgesa, responent al gust de l'alta societat, d'aquesta barreja en va sorgir un estil propi. Masó va procurar realçar els atractius del paisatge i, amb l'objectiu de facilitar la seva integració i contemplació, el va decorar amb àmplies avingudes, escalinates, pèrgoles, places i miradors. Actualment, el conjunt urbanístic s'ha convertit en un recurs patrimonial, està catalogat com a Bé Cultural d'Interès Nacional i està protegit per una Entitat de Conservació, que té cura del seu manteniment i preservació. No obstant això, no ha pogut evitar l'especulació urbanística del seu entorn; el qual, seguint l'estil S'Agaró, manté un caràcter de baixes densitats i les connotacions pròpies d'una urbanització de luxe. S'Agaró simbolitza allò que comença essent un atac al paisatge del litoral empordanès i s'acaba convertint en un dels paisatges més singulars d'aquest litoral; en qualsevol cas, és representatiu d'allò que comença essent una provocació, aliè a les identitats pròpies del territori, i s'acaba convertint en una de les peces més autèntiques d'aquest litoral.

## EL CANVI

El període del canvi es va iniciar en els anys 50, al principi era un procés lent, després cada cop més accelerat. Tanmateix, al principi era més fàcil l'assimilació urbana del procés de transformació que produïa l'arribada de fluxos de turisme, després era desbordant i devorador, com a conseqüència de l'arribada massiva de visitants i dels impactes que es produïen, cada cop de més magnitud.

En els primers anys i fins a mitjan anys 60, la distribució geogràfica no era homogènia i, de retruc, el procés de transformació territorial, tampoc. El sector meridional mostrava una notable capacitat d'atracció, mentre que en el sector septentrional el desenvolupament turístic tenia lloc de forma més modesta i aïllada. En general, hi havia una certa coincidència dels primers nuclis turístics dels anys 50 amb aquells que sobresortien en el període anterior a la Guerra Civil.

Pel contrari, a partir de final dels anys 60, es va capgirar la situació precedent, així la transformació que patí el territori també va afectar el sector septentrional de manera que es va superar l'asimetria del període anterior. És el moment de la implantació de les grans urbanitzacions de segones residències en aquest tram de costa, especialment a Roses i a l'Escala.

Abans del *boom* del turisme, la grandària de les trames urbanes estava ajustada a les necessitats de la població autòctona que hi residia. Els nuclis

més grans del litoral empordanès eren aquells que destacaven per la preeminència d'una certa activitat industrial: Palafrugell, Palamós i Sant Feliu de Guíxols. Amb l'arribada de turistes es va iniciar una etapa d'expansió a la majoria de poblacions d'aquest litoral. A partir de la dècada de 1960, aquesta arribada massiva va provocar grans transformacions econòmiques, paisatgístiques i urbanístiques amb desenvolupaments molt diferenciats. Així l'expansió de l'espai construït fou ben escàs en poblacions com Colera, el Port de la Selva o Portbou. En canvi, fou explosiu en altres com Calonge, Begur, Palamós, Roses, Palafrugell, Sant Feliu de Guíxols, Castell-Platja d'Aro o l'Escala.

Les causes de les diferents evolucions urbanístiques cal cercar-les en les característiques físiques de cada municipi, en la localització geogràfica de cada població respecte als principals nuclis emissors de turistes, en l'accessibilitat i en la connexió a les principals vies de comunicació, en les polítiques promocionals i en les capacitats socials i econòmiques de desenvolupament local.

En general, l'ocupació urbanística del litoral empordanès va seguir tres models diferenciats. Un primer és aquell que va partir del creixement natural dels nuclis tradicionals situats arran de la línia de costa: per exemple, Roses,



*Santa Margarida, El Salatar (Roses). (www.fotosaeries.com)*

l'Escala, Palamós i Sant Feliu de Guíxols. Un segon és el que corresponia a aquells nuclis tradicionals agrícoles, ubicats a l'interior, que varen potenciar la colonització de la façana marítima a partir del canvi funcional dels seus barris mariners, els quals sovint arriben a ser nuclis de població amb personalitat pròpia, amb un protagonisme més gran que els nuclis rurals d'interior i, sovint suplantant la seva capitalitat: són els casos de Castell-Platja d'Aro, Torroella de Montgrí-l'Estartit, Calonge-Sant Antoni. I un tercer és el que es va desenvolupar a partir de creixements *ex-novo*, els quals estan formats per nuclis de nova planta nascuts del no-res, i exclusivament amb finalitat turística, com són els exemples d'Empuriabrava, l'àrea de càmpings de Sant Pere Pescador o l'àrea urbanitzada de la platja de Pals.

El creixement a qualsevol preu, el desordre i la tolerància foren les *regles del joc* que fixaren les bases del procés urbanístic, anomenat en l'argot turístic del *laisser faire* o del *laisser passer*. Sovint es van construir vertaders ressorts turístics residencials sense estar previstos en el planejament vigent. L'aprovació de la *Ley del Suelo* l'any 1956 deixà sense efectes les Normes per a la protecció del paisatge de la Costa Brava, aprovades el 1952, i l'oportunitat d'establir un marc regulador per a la conservació del territori a partir dels seus valors, així com un marc urbanístic més racional i adaptat a les capacitats de càrrega del territori. De fet, el litoral empordanès durant aquest període es caracteritzava pel no model, per la manca de criteris de planificació i definició d'un model territorial.

La figura principal de la planificació urbana durant aquesta etapa foren els plans parcials, els quals coincidien sovint amb antigues propietats rurals abandonades, sense connexió entre sí. El resultat final ha estat un reguitzell de tessel·les urbanes que esquitxen el litoral empordanès, especialment els vessants de les muntanyes, i que fragmenten el territori. La manca d'una planificació integrada durant els anys 50 i 60 va donar lloc a un model de creixement basat en el *desarrollismo* franquista i que fonamentava la seva política, a partir dels fets consumats, en legalitzar la realitat ja existent. Però també en solucionar els problemes infraestructurals en matèria de sanejament, abastiment de recursos i accessibilitat. Tot i així, el continu creixement en l'arribada de visitants i turistes els caps de setmana i la majoria de dies d'estiu fa que reiteradament s'hagin produït greus problemes de congestió circulatoria en determinats trams de carreteres: de Figueres a Roses, l'Estartit, de Palafrugell a Palamós, de Palamós a Sant Feliu de Guíxols... i, en conseqüència, es van cercar solucions a partir de sobredimensionar i en desdoblar les principals vies de circulació, creant noves barreres i contribuint a una fragmentació més gran del territori.



*Urbanització Torre Valentina, Sant Antoni de Calonge (2007), aprovada el 1956.  
Carolina Martí.*

En el marc d'una política centrada en el binomi turisme-construcció, més que en el sector turístic pròpiament dit (d'allotjament comercialitzat: hotels i/o càmpings), les urbanitzacions de segona residència s'han convertit en les protagonistes principals de l'oferta i en l'element més visible de la transformació produïda en el paisatge del litoral empordanès. Les urbanitzacions s'han estès arreu, sobretot en aquells llocs que gaudeixen de vistes panoràmiques sobre el mar i la platja. Els municipis més afectats per urbanitzacions de baixes densitats són els de Cadaqués, Roses, Torroella de Montgrí, Begur, Palafrugell, Sant Feliu de Guíxols i Santa Cristina d'Aro. I els municipis més afectats per urbanitzacions d'altres densitats són els de Llançà, Roses, Castelló d'Empúries, l'Escala, Palafrugell, Calonge i Castell-Platja d'Aro. A més, sovint es van construir urbanitzacions més grans de les projectades.

A causa d'aquesta política, per exemple actualment a Roses el 84% de les places són de turisme residencial i, pel contrari, només el 16% són de turisme reglat o comercial.

Una de les primeres urbanitzacions que es van construir després de la Guerra Civil fou la de Torre Valentina, a Calonge, aprovada l'any 1956. Malgrat la intenció de ser una urbanització de luxe seguint el model de ciutat



jardí, amb el temps la construcció d'apartaments de gran alçada l'ha convertit en un exemple d'urbanització d'altas densitats i de paisatge degradat. Torre Valentina va generar un efecte colonitzador, tot seguit es construïren noves urbanitzacions com les de Puig ses Forques i Mas Falet, aprovades el 1960, Mas Ambrós el 1963 i Mas Vila de la Mutxada el 1964. La primacia de Calonge en la construcció d'urbanitzacions de segona residència en l'etapa del turisme de masses l'ha convertit en el municipi amb més urbanitzacions del litoral empordanès: un total de 28, que en el cas de consolidar-se permetrien una població de 400.000 persones.

Castell-Platja d'Aro també és un municipi pioner en la construcció d'urbanitzacions de segona residència: les de Treumal, Politur, Fanals i Mas Nou foren aprovades el 1965. Algunes d'aquestes es distingeixen per la importància que s'atribueix als terrenys d'esports, com són els camps de golf, donant un nou atractiu i singularitat al municipi, la qual cosa, li ha permès distingir-se com un dels municipis del litoral empordanès més especialitzats en turisme residencial. L'any 1991 (el moment més àlgid de la segona residència en el litoral empordanès) el nombre d'habitatges turístics és 7 vegades superior al dels habitatges principals.

La construcció de la marina d'Empuriabrava en el litoral de Castelló d'Empúries, urbanització aprovada l'any 1966, ha estat segurament un dels atemptats socioambientals més grans del litoral empordanès. Ubicada estratègicament sobre terres agrícoles, entre les desembocadures dels rius Muga i Fluvià, va fer desaparèixer una antiga zona d'aiguamolls. Més de 500 ha urbanitzades, 21 km de canals navegables, 12.000 habitatges, 2.000 piscines, a l'entorn de 50.000 persones a l'estiu, són algunes dades actuals, significatives de l'impacte de la seva construcció. La urbanització es va fer pensant en les necessitats del mercat alemany, també de l'holandès i de l'anglès, i va tenir èxit. Amb els anys, Empuriabrava ha perdut el caràcter exclusiu de centre de vacances i ha adquirit la funció residencial permanent: actualment, entre el 50% i el 75% de la població del municipi viu permanentment en aquesta urbanització. La magnitud d'Empuriabrava i la monofuncionalitat de Castelló d'Empúries fa que aquest municipi en l'any 1991 sigui el que té la *Taxa de Funció Turística Residencial* més elevada de la Costa Brava: 11 habitatges de segona residència per cada habitatge principal.

Una altra urbanització que ha estat titllada de polèmica és la del *Club Méditerranée*, construïda l'any 1961, en el mític paratge de Tudela al cap de Creus (Cadaqués). En una superfície de 4,5 ha s'oferien 443 bungalows amb capacitat cadascun d'ells per a dues persones, i amb una cabuda total per a 1.200 turistes; a més s'oferia una gamma molt àmplia de serveis: pistes de joc



(tennis, minigolf...), piscina, moll per a embarcacions, sala de ball, teatre, dispensari mèdic... Model d'èxit per als francesos: combinació de vida natural i activitats lúdiques i esport. Hi havia qui la defensava justificant que seguia una distribució integrada en el paisatge i que era respectuosa amb l'entorn. I hi havia qui la criticava argumentant que era un atemptat contra el paisatge, una colonització de l'espai i una imitació barroera de la barraca de pescadors.

Amb els anys, tant les primeres urbanitzacions, que es van construir seguint patrons de baixes densitats i amb grans porcions d'espais verds entremig, com les que es van construir posteriorment, s'han anat densificant, incorporant blocs d'apartaments i alineacions de cases adossades; les quals, sovint amb disposicions esgraonades, ressegueixen la difícil orografia dels vessants dels massissos costaners. Segurament, la urbanització del Puig Rom a Roses, la qual va iniciar la seva construcció a final dels anys seixanta, és una de les millors mostres de desafiament a les capacitats d'ús del territori; malgrat les característiques morfològiques del terreny, amb forts pendents, es varen admetre els edificis de diverses plantes i usos plurifamiliars.

També alhora aquelles urbanitzacions més properes als centres urbans s'han transformat i consolidat com a barris d'habitatges de primera residència.

La demanda de sòl amb finalitats residencials turístiques ha estat de tal magnitud que es pot donar el cas, com a l'Escala, on s'ha produït una situació de saturació urbanística i d'exhauriment del sòl urbanitzable. No en va aquest municipi sovint apareix en les llistes de l'organització Greenpeace com dels més saturats de la costa mediterrània espanyola.

En qualsevol cas, el model de desenvolupament turístic implantat en el litoral empordanès fou el resultat d'un context polític i econòmic cada cop més depenent de la taxa de creixement del turisme, sobretot del turisme residencial, i de retruc del sector de la construcció, i la conseqüència més visible ha estat una gran degradació del paisatge.

## ELS EFECTES

Les mateixes qualitats paisatgístiques atractives de fluxos turístics primigenis al cap d'uns anys han estat menystingudes. Amb l'excusa de captar inversions i creixement econòmic i de modernitzar el país, es va potenciar un desenvolupament urbanístic sovint amb resultats paisatgístics nefastos.



*La pantalla i el contínuum urbà. Badia de Palamós i Sant Antoni de Calonge, 2005.  
Carolina Martí.*

Un dels efectes més destacats del procés de transformació del litoral empordanès, a causa de l'arribada massiva de turistes, va ser la litoralització. La recerca de la proximitat a la platja i el mar i el desig de gaudir el més a prop possible de l'entorn marítim va originar una progressiva tendència a ocupar l'estreta franja costanera, renunciant al creixement en taca d'oli i a l'ocupació del rerepaís. Així, els nuclis urbans preexistents van començar a expandir-se paral·lels a la línia costanera sobre els territoris adjacents a la trama urbana ja existent, en detriment de zones agrícoles i/o humides d'alt valor ecològic i ambiental, formant continus urbans. A més, a partir d'una tipologia arquitectònica d'edificis en pantalla i gran volumetria es varen potenciar les altes densitats i la verticalitat. Els sectors on s'observa millor el fenomen de la litoralització són en els de Roses, l'Escala i en el sector que s'estén des del port de Palamós fins al turó de Sant Elm, a Sant Feliu de Guíxols.

L'afany en la recerca de la proximitat al mar ha produït situacions flagrants com va ser la construcció de l'hotel Cap Sa Sal (Begur), inaugurat

l'any 1962, i amb 325 habitacions (el més gran de la Costa Brava en el moment de la seva inauguració), literalment al damunt dels penya-segats.

En paral·lel, les urbanitzacions ubicades en la segona línia i en els vessants marítims han provocat també una profunda transformació del territori, sobre un desenvolupament horitzontal, dispers i de baixes densitats, amb grans porcions d'espais verds. En aquest sentit, han originat un paisatge "esquitxat".

Així verticalitat / horitzontalitat conviuen en un mateix espai sempre a la recerca de gaudir dels principals recursos turístics del litoral: el mar i la platja.

Tot aquest creixement accelerat ha anat acompanyat d'una banalització i pèrdua d'identitat del paisatge. Les singularitats locals històriques, culturals i naturals han estat difuminades i anul·lades per donar pas a un model arquitectònic estandarditzat i clònic, d'estètiques foranes, que es reproduïx a qualsevol lloc. El paisatge s'ha artificialitzat i ha perdut el poder d'atracció que tenia a l'inici. Seguint aquesta tendència, moltes façanes litorals dels municipis empordanesos es caracteritzen per ser el "no lloc".

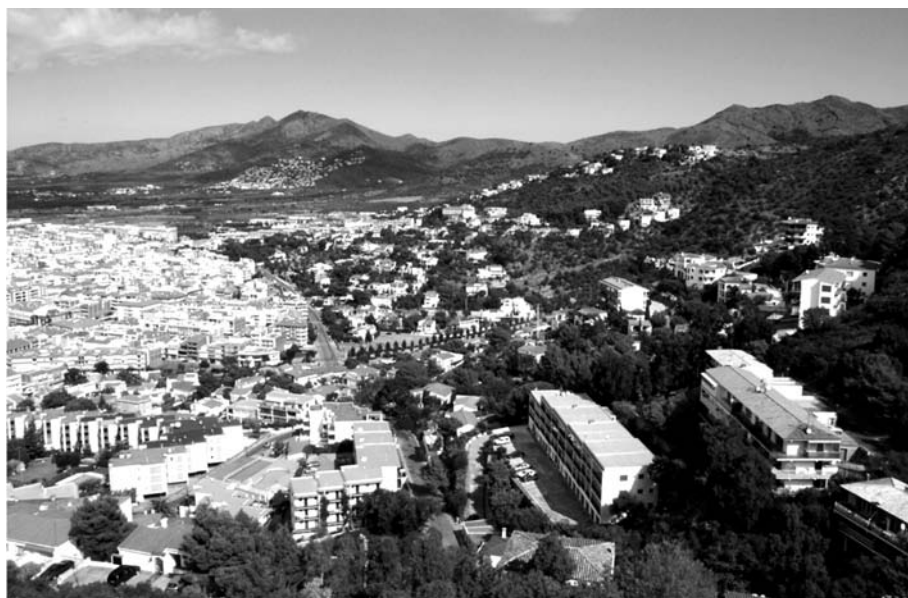
La manca d'un estil arquitectònic propi ha anat acompanyat també d'una decoració de l'espai públic importada i que, per tant, no forma part de la cultura empordanesa. Així l'espai més visible per al turista, sobretot platges i passeigs marítims, s'han vestit de gespes i palmeres simulant altres geografies, especialment les caribenyes, i renunciant a les espècies autòctones com el tamariu, millor adaptades a la climatologia local.

La construcció d'urbanitzacions de segona residència totalment deslligades dels nuclis amb vida permanent, han generat trames urbanes infrautilitzades, amb una ocupació estrictament estival i abandonades el 90% dels dies de l'any. En aquest sentit, en molts municipis del litoral empordanès com Roses, l'Escala, Begur, Calonge o Castell-Platja d'Aro, amb un model de turisme residencial i molt estacional, s'hi observen extenses zones de paisatges urbans "fantasma", desolats, de persianes baixades i carrers solitaris.

Un altre dels processos de transformació que ha patit el litoral empordanès, fruit de la gran demanda nàutica i recreativa i, en conseqüència, de la construcció de ports esportius per satisfer aquesta demanda, és l'alteració del perfil de confluència mar i terra. Moltes d'aquestes construccions han alterat els corrents de deriva litoral afectant el transport de sediments i, per tant, l'estabilitat de les platges, obligant sovint a instal·lar espigons o altres infraestructures per a la protecció de la sorra i evitar la regressió del principal recurs turístic d'aquest litoral.

En la badia de Roses hi ha la concentració més gran d'amarradors de la Costa Brava (55%) i del litoral empordanès (57%); entre els ports de l'Escala i de Roses, i les marines d'Empuriabrava i de Santa Margarida sumen 7.388 amarradors. La construcció del port esportiu de Roses, inaugurat el 2004, amb 485 amarradors per a vaixells de 6 a 45 m d'eslora, afecta la platja de la Punta, a la qual cada any cal aportar-hi sorres perquè pugui continuar complint amb la seva funció recreativa.

En general, les platges del litoral empordanès més sol·licitades per a usos turístics-recreatius i amb una pressió humana més elevada tenen una tendència erosiva, especialment les platges llargues ubicades a les badies de Roses i de Pals. Pel contrari, en les platges encaixades i petites cales, amb molta menys pressió, la taxa d'erosió sol ser molt baixa. A més, aquest problema és agreujat pels temporals de mar cada cop més recurrents i virulents; només cal recordar els que es varen produir el 26 de desembre de 2008 i els estralls que va ocasionar a Roses, l'Escala o Pals; o el febrer de 2009 i els desastres que va ocasionar a Llançà; o el 30 de novembre de 2014 afectant les façanes marítimes de Roses, l'Escala, Sant Antoni de Calonge i Platja d'Aro. La pressió urbanística i l'extrema ocupació de la línia de costa amb edificis i passeigs marítics, construïts molt sovint sobre la part alta de



*La fragmentació i la dispersió de l'espai construït. Roses, 2005. Carolina Martí.*

la mateixa platja, han fet desaparèixer els antics cordons dunars i, en conseqüència, les platges deixen d'exercir la funció de seguretat i protecció, creant així espais de risc. Segons l'observatori europeu ESPON, el litoral espanyol ocupa els primers llocs en la classificació d'espais geogràfics de risc, en aquest sentit el turisme en el litoral empordanès hi ha contribuït molt.

Roses, segurament, és un dels casos més representatius del desequilibri entre dinàmica sedimentària de sorra i demanda turística i recreativa del recurs platja. En els darrers anys, les platges d'aquest municipi han patit una pèrdua contínua de sorra. I, pel contrari, malgrat la crisi econòmica, la demanda potencial no ha parat de créixer (fruit de l'augment poblacional i de les places de càmping), superant les seves capacitats d'ús atenent les necessitats de confort dels banyistes. En qualsevol cas, la pèrdua contínua de sorra de les platges de Roses pot fer perillar la satisfacció de la pràctica del bany. La tendència regressiva de l'extensió de les platges i el constant augment de l'oferta de places turístiques demostra la situació contradictòria en la qual es troben la majoria de municipis del litoral empordanès.

D'altra banda, la saturació de les platges urbanes en els municipis més turístics a causa d'un desplegament ampli de serveis i d'una freqüentació massiva de banyistes comporta la disminució de satisfacció dels usuaris més exigents. En aquestes situacions, la platges perden el seu atractiu i la seva essència, i es converteixen en sorrals, fent la funció de parcs recreatius i no de veritables platges.

## L'ALTERNATIVA

Els efectes produïts en el litoral empordanès, fruit de l'acció depredadora del turisme de masses en les dècades dels 70 i 80, varen generar mostres de rebuig en determinats col·lectius de la població local, d'ecologistes i de la comunitat científica. En aquest sentit, l'any 1983, s'aprovà en el Parlament de Catalunya la Llei de Protecció dels aiguamolls empordanesos com a resultat de la pressió popular a favor d'aquest indret únic i singular.

Més recentment, els moviments ecologistes i socials han salvat altres indrets de la febre urbanitzadora. És el cas del moviment "Salvem Castell", que a l'any 1992 va aconseguir desclassificar el sòl urbanitzable del paratge de Castell (Palamós) i preservar-lo. Uns dels pocs enclavaments d'alta qualitat paisatgística, ecològica i patrimonial que encara resten en el litoral empordanès, i que el feien mereixedor de ser preservat com a espai identitari.

El litoral empordanès és pioner en el desenvolupament de polítiques de desurbanització i de posar fi a nous projectes d'urbanització. Un exemple representatiu és l'ensorrament de l'estructura de l'edifici de sis plantes de Fluvianàutic (Sant Pere Pescador) el 23 de febrer de 2005. El projecte de la marina de Fluvianàutic es va aprovar l'any 1976, però després de construir el primer edifici el 1982 es va aturar. El grup ecologista IAEDEN es va oposar a la urbanització. I malgrat la intenció del govern local de tirar-lo endavant, finalment, el 2003, el govern autonòmic va declarar la zona com a no urbanitzable pel seu valor agrícola i ambiental.

Un altre exemple significatiu és el projecte de desurbanització dels vials de la zona de la Pletera (l'Estartit), iniciat l'any 2008, i que culmina recentment, gràcies a un projecte LIFE, amb la recuperació dels aiguamolls d'aquest paratge. La urbanització de la Pletera es va començar a construir entre els anys 1986 i 1988, i es va aturar el 1992 per fallida de l'empresa, quedant els vials abandonats. El 1997 l'interès del salicornar va fer aturar les llicències d'obres i, finalment, el POUM del 2002 va desclassificar 220.000 m<sup>2</sup> de sòl edificable. La recuperació dels aiguamolls de la Pletera, juntament amb els del Ter Vell, i juntament amb les illes Medes i el Montgrí, pot



*Fluvianàutic, 23 de febrer de 2005 (Sant Pere Pescador). (www.fotosaeries.com)*



consolidar l'Estartit com una destinació del litoral empordanès molt atractiva per al turisme de natura.

Però, segurament el cas més paradigmàtic és el del *Club Med* (Cadaqués). A diferència d'altres urbanitzacions, que han estat mereixedores de ser protegides malgrat la seva ubicació en una zona de domini públic maritimoterrestre, el *Club Med* ha desaparegut. L'any 2007 s'inicien les obres de deconstrucció i de recuperació dels valors del paisatge en el paratge de Tudela, la qual cosa ha permès passar d'un turisme de sol i platja a un turisme del paisatge i del geoturisme.

L'aprovació l'any 2005 del Pla Director Urbanístic del Sistema Costaner (PDUSC), i al cap de dos anys del PDUSC-2, a Catalunya ha servit, en molts municipis ubicats en el litoral empordanès, per evitar la construcció de nous edificis en els terrenys situats fins als 500 metres de la línia de costa en les zones urbanitzables no programades i també en aquelles amb sòl delimitat sense Pla Parcial aprovat. És el cas de la península del cap Ras (Llançà), l'únic espai lliure del litoral d'aquest municipi, on en el 2001 es projectava la construcció d'habitatges de luxe i un hotel en una superfície de 6 ha.

Roses és probablement el municipi del litoral empordanès on és més visible el procés de transformació que ha patit com a resultat de l'especulació urbanística desenvolupada durant el període del *desarrollismo* franquista. I, paradoxalment, seguint la línia d'una nova política turística basada en els principis de la sostenibilitat, és un dels primers municipis en establir noves mesures urbanístiques molt restrictives. Ha desclassificat zones amb fort pendent i impacte visual i, concretament, la compresa entre Canyelles Petites i l'Almadrava, amb l'objectiu de potenciar els usos hotelers, molt menys agressius amb el paisatge i més dinàmics a escala econòmica, en lloc dels turístics-residencials.

En consonància, les platges de Roses són pioneres a l'Estat espanyol en l'aplicació d'instruments per una gestió sostenible dels recursos i, així, evitar la seva degradació. Disposen, des de l'any 2003, dels Sistemes de Gestió Ambiental (SGA), concretament la Norma ISO 14001 i el Reglament europeu EMAS, per a la gestió de les seves platges. Entre altres, emprenen accions com potenciar entre els seus usuaris l'ús racional de l'aigua potable o promoure l'eficiència energètica en les instal·lacions i els equipaments municipals.

Ahora, el port esportiu de Roses és també un bon exemple de bones pràctiques ambientals. Disposa de la Bandera Blava des de l'any 2006, al cap de dos anys de la seva inauguració, i dels SGA des del 2007. Arran del



decret de sequera desenvolupa programes com *Sóc Sostenible*, amb l'objectiu de sensibilitzar els usuaris del port per l'estalvi de l'aigua, i el *Cavallet Blau*, que dona l'oportunitat de netejar les embarcacions amb aigua reciclada i subministra aigua salada per a piscines de forma gratuïta.

En altres municipis s'han portat a terme accions similars, per exemple a Sant Feliu de Guíxols s'ha desenvolupat un projecte de recuperació de l'ecosistema dunar de la platja de Sant Pol, amb l'objectiu que la platja compleixi amb la multiplicitat de funcions que li són pròpies, entre les quals la de protecció, a part de l'ecològica i la recreativa.



*Del Club Med (a dalt) al pla de Tudela (a baix). (www.arquitecturayempresa.es)*

## CONCLUSIONS

El litoral empordanès ha seguit el mateix camí que altres destinacions madures de sol i platja. En l'inici, en l'etapa del preturisme, les singularitats del seu paisatge varen atraure els primers fluxos de turistes. Més tard, amb el desenvolupament del turisme de masses, els requeriments de les noves onades de turistes varen propiciar la seva destrucció. En aquest sentit, es pot afirmar que el turisme empordanès ha actuat com un devorador del paisatge.

En general, s'ha construït sense urbanitzar. En els anys vuitanta, amb el desenvolupament dels plans urbanístics democràtics, s'ha urbanitzat sense fer urbanisme, sense integrar les noves funcions turístiques en les trames urbanes. I en els darrers anys, amb la crisi immobiliària de rerefons, s'ha iniciat un procés de renovació urbanística i, en alguns casos, s'ha fet compra pública per desurbanitzar i recuperar els valors del paisatge primigeni i les identitats territorials.

La majoria dels municipis d'aquest litoral, especialment aquells més turístics i on la febre urbanitzadora va produir els desastres més grans, han sabut reaccionar. A partir de figures de planejament territorial integrat i en els principis del desenvolupament turístic sostenible, han cercat el benefici col·lectiu, s'han emprès accions d'èxit per esmenar els errors del passat, millorar la imatge i recuperar la competitivitat.

La destrucció fou important, però es pot dir que en el litoral empordanès encara resten entorns d'alta qualitat paisatgística i patrimonial que s'han preservat. Són una bona mostra representativa de les identitats d'aquest litoral, i que han de servir de referent, pel que fa a polítiques públiques, per tornar la dignitat a aquells espais malmesos i recuperar l'atractiu turístic, i per cercar aquelles noves demandes sensibles als valors del paisatge i més adients a les noves ofertes d'aquesta destinació. Fóra bo que el litoral empordanès apostés per la qualitat i no per la quantitat amb vista a la perdurabilitat de l'activitat turística.

## BIBLIOGRAFIA

- BARBAZA, Y., *El paisatge humà de la Costa Brava*. Barcelona: Edicions 62, 1966.
- CALABUIG, S., *La gestió turística local en el litoral català: una lectura des de la dialèctica socioespacial*. Tesi doctoral, Universitat de Girona, 2005.

- CALS, J., *La Costa Brava i el turisme. Estudis sobre la política turística, el territori i l'hoteleria*. Barcelona: Kapel, 1982.
- FRAGUELL, R.M., *Turisme residencial i territori. La segona residència a la regió de Girona*. Girona: L'Eix Editorial, 1994.
- MARTÍ, C., *La transformació del paisatge litoral de la Costa Brava: Anàlisi de l'evolució (1956-2003), diagnosi de l'estat actual i prognosi de futur*. Tesis doctoral, Universitat de Girona, 2005.
- MARTÍ, C.; FRAGUELL, R.M., *La Costa Brava*. Girona: Quaderns de la Revista de Girona, núm. 129, Diputació de Girona, 2007.
- MUNDET, LL., "De l'estiueig dels forasters a la invasió dels visitants". *Revista de Girona*, núm. 200, (2000), p. 107-116, Diputació de Girona.
- PLA, J.; CATALÀ, F., *La Costa Brava*. Barcelona: Edicions Destino, 1978.
- VV.AA., *Debat Costa Brava*. Girona: Cambra Oficial de Comerç i Indústria, 1978.