

**UN MUNICIPI EMPORDANÈS SOTA EL VELL RÈGIM:**

**CASTELLÓ D'EMPÚRIES  
EN ELS SEGLES XVI, XVII i XVIII**

**PER ALBERT COMPTE FREIXANET**



# INTRODUCCIÓ

## HISTORIA GENERAL I HISTORIA LOCAL

*La història d'una època determinada sol tenir manifestacions semblants en un mateix cercle cultural, i dintre d'aquest, en una determinada entitat política. Però moltes vegades sabem que succeeix així pels múltiples exemples concrets, reduïts, que ens aporten els diferents nuclis locals i que ens serveixen de fets històrics bàsics, damunt els quals construïm les síntesis superiors. I, a la inversa, com a complement, és en l'estudi d'una cèlula local que arribem a comprendre i a copsar fets que, d'altra manera, haurien quedat en la boiror i inconcreció del fet general.*

*Existeix doncs un complement entre la petita història (d'un personatge, d'una població, d'una particular activitat humana) i la gran Història (d'una nacionalitat, d'una unitat político-cultural superior o, en darrer extrem, de tot el món); dintre la seva modèstia, a vegades fins i tot dintre la seva vulgaritat i aparent falta d'interès, és en la primera on bat més intensament la vida de les societats humanes.*

*La present monografia es mou dintre d'aquestes directrius. Vol ésser el reflexe d'una certa època en un petit nucli de població de l'Empordà: es tracta del municipi de Castelló d'Empúries, tant íntimament vinculat a la tradició de la nostra comarca.*

*Limitem el nostre estudi al període que anomenem provisionalment i a falta d'un altre més precís "Antic Règim" o, millor, "Vell Règim" ("Ancien Régime" dels francesos) i que comprèn des de l'estabilització de l'ordre político-social nascut a la baixa Edat Mitja fins les transformacions que, accelerades pel fet de la Revolta Francesa, acaben amb el citat estat de coses. Concretant més, els segles XVI, XVII i XVIII, es a dir, l'època en que la citada organització es manifesta d'una manera més característica, si bé hauríem de fer necessàriament referència a dades anteriors i posteriors en quant ens ajudaran a explicar-nos situacions de les quals desconeixen llur gènesi o llur punt final.*

## LES FONTS

*Esboçat el contingut del tema es convenient exposar les fonts que ens han servit per a la reconstrucció d'aquest troç de passat. De l'abondor d'aquelles, de llur calitat i de l'habilitat de l'historiador en manejar-les i interpretar-les dependrà el que el treball sigui una obra ben feta o no.*

*Les dividirem en tres grups:*

A) *En el primer inclourem la historiografia de caràcter més general publicada fins avui. Comprèn les obres clàssiques d'erudició comarcal, com la venerable "Historia del Ampurdán" d'En Pella i Forgas i la pacient, documentada i voluminosa obra d'En Francesc Montsalvatge; o manuscrits de tipus més propiament local com la recopilació feta pel notari Passoles, "Historia de la villa de Castelló de Ampurias", que es trobava en la casa rectoral de dita població, d'on poguerem treure'n algunes notes —desgraciadament molt poques— abans que desaparegués en la revolta del trentasis. Cal fer menció, dintre aquest grup de fonts historiogràfiques, de l'interessant manuscrit "Condado de Ampurias y Perelada" del bisbe Taverner, amb un apèndix o continuació escrita pel notari castelloní Llobet, a finals del segle XVIII, del qual hem fullejat l'exemplar existent al Palau de Peralada.*

*Com es natural, són obres de consulta que sols de manera esporàdica i indirecta han pogut oferir-nos alguna dada d'interès.*

B) *En segon lloc es troba la documentació guardada a l'Ajuntament o a la casa parroquial i que constitueix el fonament del nostre treball. En conjunt no representa, amb tota seguretat, sinó una petita part del que anys enrera existiria. Es de desitjar que almenys aquestes darreres deixalles puguin conservar-se com es mereixen. Comprenen les següents series documentals:*

### I. — ARXIU PARROQUIAL

a) *"Llibre tercer de l'obra de l'Esglesia", del segle XV.*

b) *"Registre de Baptismes": comença l'any 1518 i segueix sense interrupció, si bé amb evidents llacunes, fins avui.*

Aquests dos darrers conjunts de llibres, apart llur valor demogràfic i biològic, contenen a vegades, per exemple en el segle XVII, curioses anotacions, malauradament escasses, sobre fets estrictament locals (reconciliació de l'església, benedicció d'un cementiri, etc.) i altres relacionats amb aconteixements generals ("Guerra dels Segadors", etc.)

c) "Inventari de tots els llibres, Privilegis, Astes, Papers i Notes que són en el arxiu Peculiar i Casa del Consell de la Venerable Comunitat de Preveres de l'Església Parroquial de la Verge Maria de Castelló d'Empúries": malgrat ésser del segle XVIII es citen molts documents referents als segles anteriors, des del XIV, però sobre tot del XVI i XVII.

## II. — ESGLESIA PARROQUIAL

Damunt la sagristia, en una sala aneja de l'Església Parroquial de Castelló, es trova un apilotament de documents traslladats aquí durant la passada revolta de 1936 i que comprenen papers de caràcter molt diferent, des de començaments del segle XVII al XIX. Hi ha una gran quantitat de processos incoats en l'antiga Curia o Cort de justícia de Castelló, però al mateix temps s'hi troben testaments, contractes, vendes, llistes de bens, etc.

## III. — ARXIU MUNICIPAL

Devia ésser molt nutrit i interessant, però les invasions i revoltes per que ha passat l'Empordà i la incuria i deixadesa dels seus governants l'ha deixat reduït a una insignificància. No obstant, hem pogut consultar encara alguns llibres i papers històrics d'interès. Són els següents:

a) "Liber Conciliorum et aliorum actum Universitatis Ville Castillionis Empuriarum. Inceptus anne nativitate any 1535" (Comprèn de 1535 a 1545).

b) "Liber Conciliorum etc..." (Comprèn de 1695 a 1715).

e) "Calaix n.º 5 (Llibre d'Actes de la Universitat, des del 1726 a 1755).

- d) "Llibre de Ressolucions..." (De 1756 a 1771).
- e) "Registre de Sobreposats i Mustassà" (Des de 1756 a 1808).
- f) "Llibre d'arrendaments dels anys 1782 - 1789".
- g) "Llibre d'arrendaments de 1790 a 1808".
- h) "Registro de los años 1782 hasta 1789 inclusive".
- i) "Llibre de reclamacions" (De 1765 a 1800).
- j) "Ordenes desde 1783 1789" (Recopilació d'ordres impreses rebudes de l'autoritat superior).
- k) "Llibre registre de memorials i representacions" (Comença l'any 1807).
- l) "Llibre del catastro de 1823".

D'aquests llibres els corresponents a principis del segle XIX interessin al nostre fi malgrat sobreeixir-ne cronològicament, per contenir dades d'anys passats o per oferir-nos institucions conservades, que corresponen a l'època anterior.

Apart hem de mencionar varies carpetes de papers sense classificar, perteneixents la major part als segles XVIII i XIX, de poca ajuda pel nostre objectiu.

C) Hem consultat també en l'Arxiu de la Corona d'Aragó, però ens hem limitat a cercar-hi les dades referents a la població de Castelló i altres nuclis de l'Empordà (Secció R. P., Fogatges) o a treure notes del manuscrit "Administració Condado de Ampurias" (Vario de Cancilleria n.º 52, a. 1540) llibre de comptes de les propietats i demés drets que els comtes d'Empúries posseïm en llurs territoris.

D) A la Biblioteca Central hem estudiat i extret del manuscrit d'Aparici les dades del seu fogatge de principis del segle XVIII que corresponen a l'Empordà.

Finalment junt a aquestes fonts directes, escrites, hem tingut en compte les restes arqueològiques, particularment en la reconstrucció de la fesomia urbana, com el recinte amurallat, els carrers, les cases, etc.

## ELS ANTECEDENTS: NAIXENSA I FORMACIÓ DEL MUNICIPI CASTELLONÍ

*Derruida Empúries pels normands, l'any 859, la Cort comtal es trasllada, no sabem quan, més a l'interior, en un turó voltat d'estanys, banyat pel riu Muga, on neixeria el centre fortificat i nova capital del comtat, Castelló d'Empúries. Separada de la mar per un intrincall de récs i aiguamoixos, obirant les terres de la rodalia, encinglat per llevant —la direcció més perillosa en temps de la fundació— i abaixant-se suaument vers ponent, la seva situació era molt apropiada com a centre defensiu i sobirà de la comarca. A aquesta funció deurà el seu desenvolupament immediat i, desapareguts els perills de la primera Edat mitja i per tant les circumstàncies que originaren aquell, els interessos creats al voltant de dita activitat seran suficientment forts per a fixar una sèrie d'oficis que, en el transcurs de la baixa Edat Mitja, feren del nucli primitiu un dels centres urbans d'importància social i econòmica del Nord-est català.*

*El primer document que coneixem on es cita Castelló es de l'any 879, però d'aquesta llunyana època en sabem ben poca cosa (1). Hem d'arribar als segles XI i XII per a començar a entreveure quelcom més. Aquests dos segles, en efecte, representen els anys de formació material i jurídic-social dels centres urbans catalans, fet que es manifesta en el sorgiment d'un nou tipus de població, la principal característica de la qual serà l'activitat industrial i comercial, i un nou tipus d'home, socialment considerat, el burgès, enfront de l'engranatge típicament feudal de les tres classes: nobles, clergues i serfs. No tenim la suficient informació per a saber com succeí aquest fet a Castelló; com de centre militar feudal passà a ésser una comunitat urbana que, si bé seguia tenint com a sobirà el comte d'Empúries, fruïa d'amplis privilegis. Font i Rius (2), que ha estudiat aquestes qüestions referents al municipi català, creu en una lenta però segura evolució vers formes cada vegada de més autonomia. En el segle XII el "vicarius" o veguer, representant aquí del Comte, regia plenament la vida de la vila, cosa que no és obstacle pel desenvolupament material de la mateixa i pel seu engrandiment i prosperitat econòmica. Al mateix temps el veguer s'aconsella i s'ajuda d'aquells ciutadans que per llur categoria*

*social van formant poc a poc una mena de patriciat de “probi homines” o prohoms. Probablement en la segona meitat del segle XII ja existia un veritable municipi embrionari que anirà adquirint plena forma en la centuria següent. De totes maneres existeix ja amb seguretat i plenament estructurat en el segle XIV (3). Els prohoms varien de 60 a 80, nombre que mostra que la vila tenia llavors ja certa importància. Aquesta mena de ciutadans de primera eren, com veurem, els encarregats d'elegir els quatre cònsols, que exercien l'autoritat màxima amb el veguer o sense.*

*Que durant la primera època de formació —segles XI i XII— el creixement de la vila progressa ho prova, entre altres, el fet de que la primitiva església, que es cita per primera vegada l'any 1019, es consagra el 1064, estant en construcció tot el segle XII: el bell campanar actual es construiria o, almenys es començaria en aquest segle. Es però des del segle XIII i, més encara, del XIV que posseïm notícies documentals o arqueològiques més directes. Castelló adquireix ara la fesomia urbana que amb més o menys vicisituds, persistirà, com veurem, fins a finals del segle XIV: una població on l'artesanat seria l'element preponderant, però on, al mateix temps, els interessos agropecuaris no deixarien de pesar i d'afermar-se cada dia a mesura que l'aixugament d'aiguamolls i estanys (4) estenien la terra útil al cultiu o a la pastura i on l'element clerical i curialesc jugava un gran paper (5). Els diferents edificis gòtics conservats són una prova material i palpable de que Castelló havia arribat a una altura que ja no sobrepassaria: l'església parroquial de Sta. Maria, la casa de la vila, de magestuosa nau i elegants galeries descobertes fa poc, l'antic hospital, del que avui sols en queden esbelts i solitaris arcs, la “Casa gran”. Els carrers i places medievals sobreviuen encara en el plà actual de la vila i alguns de llurs noms recordem aquells temps: carrer del “Burdell”, dels “Jueus”, de la “Llana”, de la “Paraireria”, etc. Es ara també que s'estableixen els convents que perduraran durant els tres segles que ens hem proposat estudiar: en el segle XIII els de Sant Francesc, Santa Clara i de la Mercè; en el següent el de Sant Domènec i el de Sant Agustí.*

*No podia faltar un barri jueu, que ja es cita a finals del segle XIII (6) i que es trobava en la part de mitjorn de la vila, enganxat a les muralles. Els seus habitants serien relativament nombrosos, per l'espai que sembla ocupaven, si bé ens calen estudis més*



complets; també disfrutarien de cert prestigi, ocupant algun dels càrrecs d'importància en l'administració real, com Estruc Ravaia, conseller de Pere el Gran. Però l'antisemitisme desencadenat a finals del segle XIV acabarà amb aquest barri com a entitat autònoma. Contràriament a lo que succeeix amb els demés, es l'únic element urbà medieval que no traspassa l'Edad Mitja.

De la importància numèrica dels seus habitants careixem de fonts directes, doncs el fogatge de Pere IV, de tant d'interès per a conèixer la població medieval catalana, no inclou els llocs del comtat d'Empúries i d'aquest, almenys per ara, no coneixem cap recompte fins el segle XIV. Més notícies podem manejar sobre l'estructura social d'aquella població. Com a centre administratiu del comtat que era Castelló, contenia un estament de gent relacionada amb el servei del comte que, barrejada, a mesura que el règim municipal s'afermava, amb els magistrats i funcionaris de la universitat, acabà transformant-se amb una burocràcia curialesca que no deixarà de donar a la vila fama de cert encarcament. L'abondor de convents i la grandiositat de la seva església amb fums de seu episcopal ens testimonien una nombrosa població eclesiàstica. Però uns i altres —burocràcia i clerecia— no constituïen sinó una petita part de la totalitat del cens que estava bàsicament format per artesans i mercaders. Coneixem documentalment la importància del gremi de "cuyraters" o "assahonadors", el de sastres, serrallers, argenters, etzètera; la indústria tèxtil, quines robes "tenien spatxament en diverses parts del món"; la fabricació de bótes, teules i rajols; les salines, etc. Els dimarts i divendres eren dies de mercat i fires importants tenien lloc a la Quaresma. De la vila sortien camins que la unien amb les demés poblacions de la Plana, mitjançant dos ponts gòtics sobre la Muga, mentre que pel "grau" d'aquest riu arribaven naus de diferents nacions mediterrànies. Com a complement, els mercaders de Castelló estaven lliures de lleuda, peatge i passatge en tots els territoris de la Corona d'Aragó.

Junt a la gran massa artessana i comercial, coexistia una minoria diversificada que anava des de les professions liberals, tals com metges, mestres d'escola, abogats fins als estrats ínfims d'esclaus, prostitutes, etc. A alimentar tota aquesta gent no sols contribuïen els terrassans de dins i de fora —sobre tot els de fora— de les muralles, sinó els habitants dels llocs veïns.

*Tal és, en resum, el Castelló que se'ns presenta a les portes de l'anomenada —força impropïament tanmateix— Edat Moderna. Les turbulències produïdes pels darrers intents de defensar l'autonomia del comtat enfront del poder real, a finals del segle XIV, o els desordres deguts a les baralles entre prohoms i menudalla, acabaran aquí, com gairebé pertot, amb l'aparició de les monarquies autoritàries. Després, de moment, poca cosa canviarà; els anys que veuen el descobriment d'un nou món, les passades d'un Carles V o la visita d'un Felip II no semblen pas diferents per a la nostra vila dels anteriors. Castelló apareix com si hagués fossilitzat una estructura político-social que heretà de sos millors temps. Però sota aquesta aparent immovilitat, com veurem, caminava cap a la manera d'ésser actual i si les formes polítiques persistien més temps, una profunda esquerda s'obria ja des del segle XVII a la seva fesomia: la ruralització.*

Església  
parroquial  
(acabada)

Convent de Sant Domingo  
(en construcció en el solar  
de l'antic Palau dels Comtes)

Convent  
de Sant Agustí  
(en construcció)



## EL MUNICIPI DE CASTELLÓ D'EMPÚRIES DEL SEGLE XVI AL XVIII

### EL PAISATGE CIRCUMDANT

Si en la major part dels municipis l'ambient físic circumdant amb prou feines ha canviat en el transcurs dels darrers quatre cents anys, no succeeix així amb Castelló.

Aquí el paisatge natural va creant-se continuament. Plana d'enfonsament, la nostra, l'acció conjunta dels rius i un lent moviment d'elevació, units a l'acció de l'home, l'han transformada de tal manera que amb dificultat un castellaní del temps dels Reis Catòlics reconeixeria avui molts dels indrets primitius. Llaunes, estanys i braços morts ocupaven dintre del terme del municipi una extensió molt superior a l'actual. En plè segle XVII, el geògraf portuguès Texeira ens diu que el riu Muga “antes de entrarse en el mar hase un gran stagno que se estiende legua y media de largo y se asserca a Rosas” (7). Més explícita és una informació de la mateixa època que el Procurador del Comtat envia al comte d'Empúries: l'estany de Castelló —ens explica— “está entre la dicha villa y la de Rosas por medio del que pasa y atraviesa el río Muga y tiene cerca de una legua y media de ancho y se divide en dos estanques, en alto y bajo. En el alto y principal se encierra y pasa a su debido tiempo el pes-

cado que sube del mar que es en grandísima abundancia... por el estanque de abajo, que se mezcla con el mar, entra el pescado del mar a su debido tiempo (8).

En altres documents es citen una i altra vegada estanys de menor extensió i fondària que, a l'estiu, servien de pastures: estany de Pontarrons, el Metà, els Masassos, els Rasos, etc. (9).

El riu Muga, en el segle XVI discorria pel llit actual, anant a desaiguar a la platja dels Graells, com semblen provar-ho les contínues cites documentals parlant d'embarcaments als citats Graells. A començaments del segle següent, segons afirma el notari Llobet (10) es desviaria el curs del riu per a fer-lo passar per l'estany; i, en efecte, des del segle XVII ja no es parla d'embarcar als Graells sinó als Salins, fet que sembla confirmar l'opinió del notari. Per altra part, en el mapa que acompanya la "Descripció geogràfica de Catalunya" de Josep Aparici, probable reproducció feta en 1769 d'un original dels voltants de 1720, es senyala la Muga amb dos braços finals: un vers els Graells i l'altre, a través de l'estany, vers la platja de Roses i aixís ho confirmen diferents relacions d'experts, encarregats de posar remei a les malvestats produïdes pels aiguats, de mitjans del segle XVIII. Per exemple: "Es conveniente —diuen— abrir el cauce antiguo del río Muga (11)..." I una altra: "no necesitado (el río Muga) tanto del álveo (de la actual Muguetta) por respecto de tomar la porción de agua que se necesita en el antiguo (12)". Finalment, en 1762, ja es parla clarament del "nuevo álveo que se ha tomado el río Muga..." fent referència segurament al llit actual (13). De tot això pot deduir-se, com a resum, la carència d'un llit definitiu, amb periòdiques fluctuacions pròpies de planes al·luvials de nivell de base.

Com fa ara, la Muga passava prop el recinte urbà, però la insuficiència i en alguns llocs la carència de terraplens de protecció que avui s'interposen entre el riu i la vila, donava lloc a que durant els aiguats, l'aigua arribés no lluny de les muralles i anegués els barris extramurs. Així, en un plet que promou la universitat de Castelló contra un particular que s'apropia de part del llit de la Muga, aquélla alega que aquest procedir poc escrupulós dona lloc a inundacions en la vila: "... inundándose muchísimas casas y familias de la villa y su término, particularmente las calles de la Puente y de Santo Domingo, de otra calle que va al paso nombrado de las Escalas, las casas de las heredades llamadas de Cervera y Master

(?) y la del Clos den Sabater y otras, como el convento de San Francisco y varios cortales del término... En diferentes ocasiones han quedado las familias (de dichos cortales) sitiadas en sus casas por muchos días..." (14) Encara el "Libro de Acuerdos" de 1825-30 parla de reforçar aquests terraplens que, per la descripció que se'n fa, devien ésser molt esquistats. Concretant més, es queixen de que quant ve aigua al riu, arriba fins les cases del portal d'En Cabra.

Aquestes circumstàncies hidrològiques es troben íntimament relacionades amb la vegetació. Les sutzures, els erms i les closes (15), en més extensió que avui, eren un dels trets típics del paisatge, fet que influiria, com es comprèn fàcilment, en l'economia agrícola-ramadera de la vila. La mateixa informació citada, del Procurador General, ens parla d'un altre estany que serveix de pasturatge a l'estiu, anomenat "Prats comuns", que medeix mitja llegua de llarg i un quart de llegua d'ampla, cobert de balca i herba menuda i en poden pasturar més de 400 caps de bestiar boví i eugues (16). Una relació posterior (17) dels béns que els Comtes posseïm dintre del municipi castelloní, a mitjans del segle XVIII, senyala com a pertanyents a aquells 8.700 vessanes, és a dir, gairebé la meitat del terme, totes les quals eren estanys, erms i closes. Si tenim en compte que aquestes terres comprenien la meitat septentrional del municipi i que al sud del curs del Muga actual s'estenia una altra ampla zona d'aiguamoixos de propietat no comtal, hem d'arribar a la conclusió que dues terceres parts del terme estaven ocupades, almenys fins mitjans del segle XVIII, per llaunes i pasturatges.

En la documentació citada en les fonts, en particular en el "Registre de Sobreposats i Mostassà", es troben abundants referències i testimonis sobre aquestes condicions físiques descrites. Per mitjà d'ells poden seguir-se igualment els canvis soferts sobre tot des del segle XVIII, degut als treballs de drenatge, roturació i introducció de nous cultius (el principal el blat-de-moro), dels quals parlarem convenientment al tractar de l'economia i la seva evolució en el transcurs dels tres segles estudiats.

En quant al paisatge humà, Castelló, junt amb Sant Pere, o sigui, la faixa litoral que voreja el golf de Roses, constituïen ja llavors una excepció dintre la Plana empordanesa. Aquí —ens limitem a la Plana propiamente dita, no a tot l'Empordà, és a dir, la zona tabular de Figueres al mar— l'agrupament de la població en nuclis concentrats, sense masies, tant nombroses en la major part

de la terra catalana, es la regla general. Cinquanta anys enrera encara, era cosa rara veure per aquestes terres baixes una casa aïllada, a no ésser un molí (18). A Castelló, en canvi, els cortals o masos ramaders formaven, com succeeix actualment, un escampall de vivendes per tota la part sudoriental del terme, cosa que l'hi conferia un aspecte geogràfic original.

Tenim coneixement de llur existència ja en el segle XV; així quant trobem: "cortal de Pere Fuster en lo lloc anomenat Pla de Llonguell (Arxiu Parroquial, "Inventario", a. 1443); o bé: "venta feta per J. Buys, perayre, del seu cortal del pla de Matamala" (Id. id. id. a. 1948). (19) L'origen hauríem de cercar-lo, creiem, en el moment en que aquestes terres, antics dominis comtals, són concedides en enfiteuiss; de moment només sabem que, en començar l'època estudiada, ja estaven en explotació. Per altra part, els "Llibres de Baptisme" ens ajuden a conèixer llur nombre i llur règim de propietat; en el segle XVI en comptem de vinticinc a trenta, nombre que més o menys persisteix fins el segle XIX. No pertanyen a llurs moradors sinó a la burgesia de Castelló o de fóra (notaris, apotecaris, "ciudadans honrats" de Barcelona, comerciants, etcètera). a algún noble (Caramany, Cardona, Sant Mori) a comunitats religioses ("cortal de Sant Domingo"), al municipi ("cortal de la vila") o a causes pies ("cortal de Santa Llúcia, etc.).

Camps i closes encerclaven la vila; les closes més bones, pasturades per vacades i eugassades, es roturaven periòdicament per a dedicar-les a sembradura ("arrabassar"); els camps, alternant entre el gra d'aresta i el goret d'un any. El blat-de-moro serà la gran troballa de l'economia agrària del segle XVIII (20). Però el paisatge humà circumdant es troba tant vinculat amb la vida de la vila que estendre'ns ara seria desordenar el pla que ens hem proposat.

## ASPECTE MATERIAL DE LA VILA

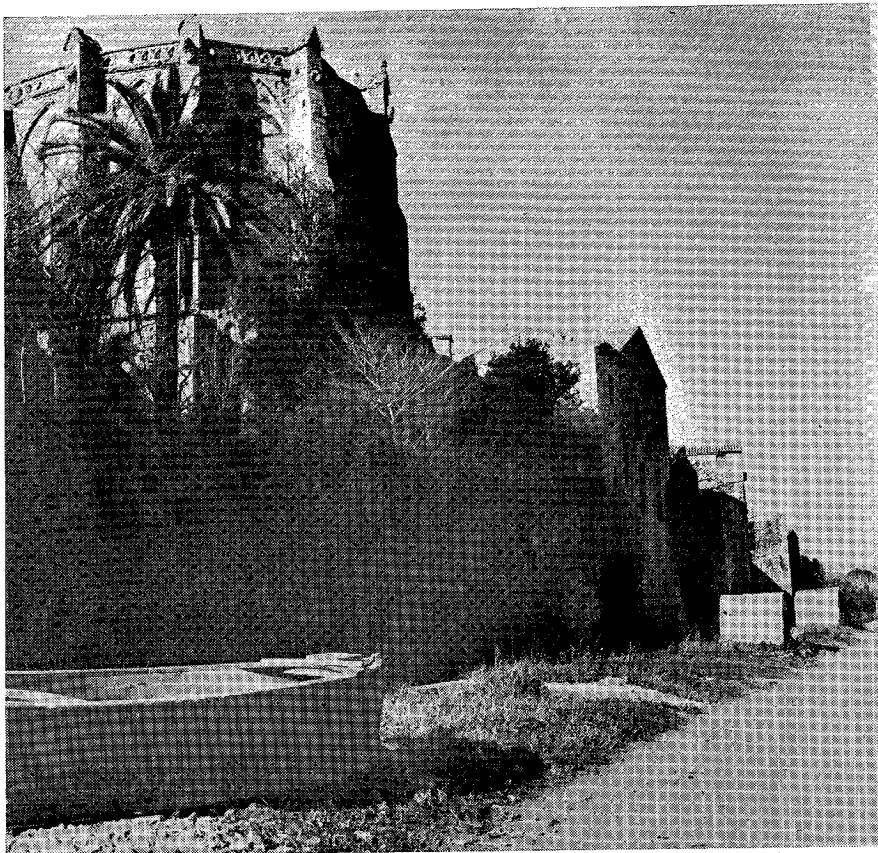
Sobresortint de la planúria d'aigumolls, closes i cultius, la vila apareixia al vianant amb una silueta inconfundible. Careixem de gravats dels temps més vells que ens ho mostrin d'una manera gràfica, si bé en posseïm d'altres més recents però que conserven encara tot l'aire d'èpoques passades. Apart cal considerar les restes arqueològiques que perviuen en major o menor estat de conservació.

La gran carcassa de l'Església parroquial era, com avui, el tret dominant, si bé hem de tenir en compte que, almenys en la primera etapa que comprèn el nostre treball, ni la capella de la Sang ni la dels Dolors existien encara; hem d'esborrar també la grossa fàbrica del convent de Sant Domènec, així com el més gràcil campanar de Sant Agustí. El conjunt d'edificacions formava un nucli enlairat i cenyit per les muralles.

S'arribava a la vila per varis camins i dos ponts: un, l'actual Pont Vell, nomenat llavors "pont nou o "pont major", i un altre avui derruït o "pont vell" (21).

LES MURALLES. — Eren reminiscència del seu passat medieval. Pels trams conservats podem refer amb força precisió el seu traçat (vegis el pla adjunt). Més difícil és reconstruir la seva estructura detalladament doncs ha sofert des de llavors diferents adobs i, més tard, derruïments que en algú lloc no han deixat pedra sobre pedra.

Es conserva bé en el bassament del convent dels Predicadors ("Força dels Predicadors", es diu en els documents) on es noten clarament superposats dos tipus d'aparell constructiu (el de sota més bast que el de sobre), que probablement corresponen a dues èpoques diferents. El troç més llarg conservat és, emperò, el de llevant, seguint el rúc del molí, que servia de fosso (en els documents "les valls"). Estava emmarletada (22) si no tota, en part; a més, la diferència entre el nivell del sol, al peu del rúc, i la part alta de la muralla, era considerable —de 12 a 15 metres—, cosa que feia que apareixés com la banda millor defensada; aquesta seria també la part més vella. Resten altres importants troços sobre tot en la part de ponent i mitjorn, trobant-se encloses dins les cases de l'actual carrer de la Muralla, generalment formant la paret exterior, entre la casa propiament dita i el pati. Ens inclinem a creure que aquesta part és posterior a la del rúc del Molí, potser de finals de l'Edad Mitja, doncs comprèn també l'antic barri jueu i és de construcció més senzilla y menys robusta. La solidesa de la muralla no era, doncs, igual pertot, apoiant-se les porcions més flaques i de defensa més difícil, en altres més massives (per exemple, el citat troç del rúc i la "força del Predicadors"). Els trams més febles o almenys aquells dels quals no en queden gairebé restes visibles són: el que va des del Predica-



Muralles del rec del Moli, les més ben conservades  
i probablement les més velles.



dors al r c del Mol  (23) i el que va des del carrer de Mar fins el mol  fariner.

S'entrava al recinte amurallat per set portes que ens s n citades en documentaci  de diferents  poques. Eren aquelles, com es senyala en el pla, les portes de "La Gallarda" (o Na Gallarda), amb pont damunt el r c o "vall" (24), el Portal Nou (25), el de la Verge Maria, el de Predicadors, el d'En Cabra, el de Sant Jordi (26) i el de Sant Francesc o "Fra Menors", corresponents a les diferents entrades de Castell  venint dels camins que l'unien amb la rodalia (27).

Muralls i portes persisteixen en els transcurs dels tres segles si b  seguint les vicissituds del temps. Durant el segle XVI, el perill d'atac dels pirates barbarescos o de francesos obliga a tenir les muralls en bon estat i a tapar ocasionalment algunes portes (28). Els segles XVII i XVIII, des de la guerra dels Segadors fins a la fi de la guerra de Successi , tres quarts de segle de lluites amb Fran a, Castell  es convert  en pla a forta, amb guarnicions gaireb  permanents i el recinte amurallat, malgrat les inj ries que hagu  de sofrir, segu  complint el seu paper (29).

Despr s, la llarga tongada de pau que arrib  fins la Guerra de la Independ ncia, anys de prosperitat i creixensa, origina una certa deixadesa que es manifesta obrint alguna nova entrada (30), ampliant les dem s (31) i fins i tot abandonant-ne d'altres (32), fins que l'aixampla del segle XIX (amb el par ntesi de les guerres carlines), empenyent muralls i portes, esbotzar  la centen ria cintura de pedra no sense deixar en el pl  i en la fesomia actual de la vila mostra fahent de la seva exist ncia.

EL PLA. — Dintre el recinte amurallat s'accent a durant aquests tres segles la trasllaci  del centre de gravetat des del Puig al sector que t  com a eix l'agrupament Pla a dels Homes-Pla a del Gr , despla ament que ja s'havia iniciat en la Baixa Edat Mitja. El "Puig" per antonom ssia, —s'anomena Puig Salner en la documentaci — representa l'antic nucli feudal, el tur  fortificat que don  origen a Castell  com a capital de comtat;  s aqui precisament on posseim les poques i millors edificacions g tiques que serva la vila (esgl sia parroquial, Casa Gran, arcades de l'antic hospital, etc.); per  ja en el segle XVI apareix com un barri residencial,

d'amples cases amb hortets i jardins (33) i fins algun cortò o espai sense edificar.

La vida i el moviment urbans es centren ara més avall. La Plaça dels Homes (34), amb l'edifici de la casa comunal o Llotja, ha passat a ésser el rovell de l'ou d'una població d'artesans, botiguers, clergues i legistes, pels quals el factor estratègic d'elevació natural que segurament fixaria el poblament en els primers temps, es sols un record llunyà. De la Plaça, porxada, surten els carrers de més tràfec, de noms que son reminiscència dels gremis, alguns encara puixants a començament del nostre període: Sabateria Vella Pelaireria Vella, Pelaireria Nova (35), de la "Fusteria", la major part d'ells porxats. Algunes places, a vegades una simple cruïlla de carrers, ens recorden encara llur funció comercial, dintre el règim de monopoli que estudiarem més endavant: la plaça de l'Oli, la plaça del Vi, la plaça del Grà, la de les Peixateries Velles (37). Carrers i places, com gairebé totes les d'aquells temps, herència de l'Edat Mitjana, són asimètrics i esgiragonçats; alguns noms sobreviscuts fins avui són prou eloqüents (Bordell, del Punyalet, etc.) Altres, més estrets i sense sortida, han desaparegut en el transcurs de temps per la voracitat d'alguns veïns (38).

Les cases, deixant apart els edificis públics i de gent patrícia, serien petites i moltes esquifides i velles (39). En lloc dels balcons d'ara abundarien, almenys durant el segle XVIII, una mena de galeries o miradors d'obra amb bastiment de fusta, de poca consistència i més aviat baixos, que entorpien el pas pels carrers, ja prou estrets i mal escairats, especialment durant les processons (40).

Els edificis públics eren importants, com corresponia a una població cap de comtat. L'Església parroquial, amb fums de catedral, estava ja acabada al començar la nostra etapa, però les obres complementàries es posseïgueixen amb més o menys continuïtat durant els tres segles, doncs importants deixes es destinen a aquest fi. En 1554 s'acorda encarregar les reixes de l'altar major (41), mentre fins el segle següent no es comissiona, a un frare trinitari per cert, de "fer la orga de dita església" (42) Gran part dels altars laterals, destruïts l'any 1936, eren barrocs (43); la gran capella lateral de la Sang data de la segona meitat del segle XVIII i la dels Dolors es encara més recent. A principis del segle XVII es parla de la capella de Sant Antón Abad, junt a la porta del convent de Sant Domingo, i de la capella de Ntra. Sra. Antiga, junt al cementiri

de l'Església Parroquial, que ocuparia el lloc del citat altar dels Dolors (44). Dit cementiri era llavors el nou, cosa que prova haver-n'hi hagut un altre; també, es clar, s'enterrava en els diferents convents.

Tampoc mancaven els convents: quatre d'homes i un de dones. Tots ells excepte el de Sant Domènec, al començar el segle XVI es troven extramurs. El de Sant Agustí situat primerament en l'actual barri de Sant Llätzer, derruït pels francesos després de la Guerra dels Segadors, es trasllada dintre el recinte murat, probablement en terrenys que ocuparia el call medieval, pels anys posteriors a la seva destrucció. Els mercedaris, que vivien en un petit convent vora el Puig, en les hortes actuals, l'any 1763 (45) començaren a bastir un nou edifici tocant la muralla. Els dominics, en plé segle XVIII, encara no tenen ben acabat el llur en el seti de l'antic palau comtal. Les monges clarisses, l'únic que resta amb vida, des del primitiu emplaçament, també derruït pels francesos a mitjans del segle XVII, passen al casal que encara avui habiten. Per fi, després del període de lluites 1640-1714, l'únic convent que segueix fóra la població és el de Sant Francesc.

Com edificis benèfics hi havia dos hospitals: un de mazells, és a dir, de lleprosos, i l'hospital Major, aquest prop l'església parroquial; encara en queden unes belles arcades de finals del gòtic. La Casa comunal, que ja existia des de la Baixa Edad Mitja, era una elegant sala quadrada amb volta apuntada; una galeria gòtica donava a un carrer avui desaparegut (46) i, de manera semblant a altres edificis comunals mediterranis, tindria pel darrera o al costat un pati o jardí. En canvi, de la presó, l'edifici que avui ens resta, no sabem exactament si seria anterior a finals del segle XVII, doncs en 1698 el Governador del Comtat demana al Consell ajuda per a construir-ne una en aquesta vila, ja que, segons ens fa saber, aquí "s'aporten los presos de tot el comtat"; això no vol pas dir que abans no n'hi haguessin: n'hi havien i fins amb sala de torments (47). Altres edificis públics menys importants eren les peixateries (48), les carniceries municipals (49), el corral (50), del qual encara avui en queda una imponent arcada, etc.

**ELS BARRIS EXTRAMURS.** — Fóra les muralles, el nucli castelloní s'estenia pels barris i carrers extramurs. Acrescuts en els anys de pau i prosperitat i reduïts a mínima expressió en les èpoques de violència, sabem d'ells des de finals de l'Edad Mitja (51).

En l'etapa que estudiem es citen freqüentment dues aglomeracions principals: una el carrer del Pont, l'altre el carrer de Sant Marc. El primer no cal cap aclaració, doncs ha conservat no sols el nom, sinó dintells datats en llurs cases (52). L'altre es més difícil de situar amb precisió; probablement formaria l'eix del que serà més tard barri de Sant Domingo, sota el convent del mateix nom (vegis pla).

Per llevant i per ponent, es a dir sota el r c del Mol  i sota les muralles de Sant Domingo, una cintura d'hortes cenyia la vila. Les de sota Sant Domingo estaven separades de la Muga per un r c, nomenat llavors de les "Adoberies" i que, baixant de l'actual barri de Sant Ll tzer, travessava el carrer del Pont seguint per lo que avui  s el r c de Santa Clara (53).

Durant el segle XVIII, i com a conseq ncia del considerable augment de poblaci  que experiment  la vila, la zona urbana s'augmentava sobre tot per la part de ponent. Aix  en 1774 es citen, a m s del carrer del Pont, "la calle de Santo Domingo" i "la que va al paso llamado de las Escalas..." (54). A m s, al voltant del vell convent de Sant Agust  s'an  formant un barri, el barri de Sant Ll tzer, que a mitjans de segle contava ja 28 llars. Per aquesta  poca el nucli del carrer del Pont, que inclouria probablement bona part de l'actual barri de la Muralla, arribava a 46 cases (55).

LA CASA. — Vistes per f ra les cases poden donar-nos una imatge de llur funci  urbana; una recerca a l'interior ens ajudar  a refer la vida dom stica de llurs moradors. Hem trobat alguns inventaris de b ns casolans; n'oferim aqu  un de mitjans del segle XVII el de la "casa la pubilla Espanyol", de la pla a del Vi.

El mobiliari  s sobri i es limita a cobrir les necessitats de seure, menjar, dormir i guardar atuells i roba: un bofet (?), una tauleta, dos escambells, quatre cadires de bra os, dos bancs (un de respallera i l'altre de r s), dos llits i tres cofres, amb els corresponents accessoris: dues m rfeques, dos matalassos, uns cortinatges de llit i dos coixins. Per a guardar les provisions s'anomenen una gerra de tenir oli, una tina, set b tes i tres samals. La il.luminaci  i la calefacci  anaven a c rrec de dues llums (serien d'oli), dues candeles d'estany i un escalfor. L'aixovar, per fi, constava d'una flassada de llana, una v nova blanca, dotze llen ols, vuit tovalles noves, cinc coixins, unes tovalles petites, deu aixugamans, una flassada dolenta i una roba de fil filat.

Com pot apreciar-se, un “menage” senzill, però suficient i adequat al nivell d’una llar mitjana del Castelló disseté, no molt diferent per altra part, del de les cases dels nostres avis fa menys de cent anys.

## ORDINACIONS MUNICIPALS

L’aspecte material del Castelló de l’Antic Règim tenia el seu complement en la serie d’ordenances municipals encaminades a l’adecentament de la població i a mantenir la categoria urbana que l’hi corresponia com a centre administratiu del Comtat. Aquesta missió estava encomanada al Mustassà, càrrec que estudiarem degudament al tractar del govern de la vila.

Cada any es pregonaven pels carrers i places i s’anotaven en el “Llibre de Sobreposats i Mustassà” les normes d’higiene pública i policia de mercats que devien regir a Castelló. Ens enterem, per exemple, de la prohibició d’entrar dins el recinte murallat, palla, fenc ni cap mena d’herba, prohibició que, d’observar-se, seria una prova de que la vida agrícola era precària dintre el recinte citat; però al mateix temps s’ordena que en el plaç de deu dies es treguin els pilots de fems i recorda que no és poden deixar anar les gallines i els porcs pels carrers de la vila, ordres que semblen contradir les anteriors. Probablement les ordenances s’haurien redactat força abans, quant Castelló tenia una estructura social urbana molt més marcada —avui mateix els carrers del nucli murat son inadequats per a l’activitat agropecuària— i aquestes divergències senyalarien el conflicte entre la lletra i la realitat. Curant de la netedat de la població, es mana escombrar i regar els llindars de les cases tots els dissabtes, dia que serà també de neteja general a les carniceries; castiga als que llencin aigua per les finestres sense mirar si passa algú (es tracta doncs, no de la prohibició de buidar l’aigua a fora, sinó de mullar la gent) i tirar la cendra de la bugada pels carrers i places. Arriba fins a minucies com la de manar que els hortelans posin la verdura en coves o cistells damunt d’un banc, per a que els gossos no puguin pixar-s’hi.

En quant a la reglamentació del comerç i mercats, cura de la vigilància sobre els preus, les pesades i el calendari laboral. Així, es prohibeix que els ous es venguin a més de tres diners cada un i la fruita a més de sis diners la lliura (Ordenances de 1756). En quant

a les altres mercaderies, recordem que la major part es venen en règim de monopoli i, per tant, a un preu fixat pel Comú (vi, oli, pa, etc.). Seria interessant saber si es complien aquestes tasses i fins a quin punt existiria un, diem-ne, mercat negre.

S'ordena afinar les mesures (cortans, romanes, etc.) i arriba a aconsellar sorneguerament que els que porten llenya, llencin, abans d'entrar a la vila, les pedres que hi barregen per a que pesi més, "com ha ensenyat l'experiència". Per fi, prohibeix als botiguers tenir obert els diumenges, festes anyals i vigílies, així com portar bèsties a bast els citats dies.

## EL HABITANTS

Castelló, com gairebé totes les poblacions importants de llavors, contava relativament pocs habitants. El primer cens que coneixem de la nostra vila data de 1497 (56) i li assigna 391 "focs" o famílies, incloint 32 focs eclesiàstics i 5 convents.

En quantitat, la població al cap de mig segle varia poc, doncs en el fogatge de 1553 (57) els focs laics son 352, els de "capellans" 35, els de "militars" 7 i 5 monestirs. En el segle XVI, segons veiem, el nombre d'habitants seria apromidament el d'avui, si bé llur estructuració social seria diferent. Aquells dos mil moradors feien de Castelló la població més gran de la comarca, doncs Figueres llavors no comptava sinó 159 focs (58) i Peralada, la segona vila del comtat, 212 (59). La mateixa Torroella de Montgrí no arriba als 250 (60) i sols Girona, amb els seus 1304 (61), li passa al davant dintre el conjunt de les terres del nord-est català.

Del segle XVII les dades que posseïm son més indirectes ja que no coneixem cap fogatge. Pels llibres parroquials d'òbits i naixements podem suposar que durant la primera meitat el nombre d'habitants varia poc. I, en efecte, una relació de 1637 evalúa en mes de 500 els homes aptes per a portar arma, lo que dóna una població total del voltant de les dues mil ànimes (62). No succeeix lo mateix durant el període de turbulències 1640-1660, doncs sabem quant castigada fou la vila per les tropes franceses; en un manuscrit, avui desaparegut (63), després de narrar-nos els actes vandàlics portats a cap pels estrangers, es diu que a mitjans de segle, Castelló contava menys de mig miler de pobladors. Confirma

aquesta xifra una comunicació cursada per les autoritats de Castelló a la Generalitat el mes de desembre de 1644 (64) on s'exposa que la guerra i les seves conseqüències "obligan a desplomar-se los habitants i naturals de la vila, que de present no hi ha més de cent cases habitades de seculars i cases buidas i deshabitadas, carrers i cuartos de la vila enters..." Els citats llibres de baptismes i òbits ofereixen per la dissetena centúria poca seguretat, doncs, si des de 1635 a 1653 el nombre anual d'inscripcions baptismals ens dóna un promig força superior al de 1654 a 1673 (65), creiem que és degut més a deixadesa dels encarregats del registre que a variació real de la demografia local.

La població s'anà refent, però les guerres de finals de segle i la de Successió tornaren a crear un clima d'inseguretat que necessàriament repercutiria en la demografia. Així semblan indicar-ho notícies indirectes, com en un document de 1692 es proposa suprimir un dels dos forns de pa "...per la poca gent y habitants y ha vui en la vila..." (66). Dades més concretes son les de la "Descripció de Catalunya" d'Aparici, de 1708 on s'adjunta una relació de les poblacions del Principat, en la qual Castelló és anotada amb 225 "cases" o famílies. Encara que aquesta xifra sigui inferior a la realitat, mostra un descens notable en comparació amb cent anys enrera i tant més significatiu quant Figueres ja conta, en la citada relació, 357 "cases", i, per tant, supera netament a Castelló. Es el començament de la prosperitat de l'actual capital de l'Alt Empordà, assegurada de cop amb la construcció del castell de Sant Ferran, uns anys més endavant.

La pau i la renaixensa econòmica durant tot el reste del segle XVIII donen un nou impuls a la població castellanina, que no deixa de créixer. Posseïm d'aquests anys diferents censos i fins i tot relacions nominals dels caps de casa, dades que per llur seguretat ens acosten ja als censos actuals. L'any 1757 una llista de caps de casa feta per un notari ens dóna una població de 465 focs seglars, 21 capellans i 74 monjos entre els cinc convents. Trenta anys més tard, en 1787, ja coneixem no sols els caps de casa sinó el nombre d'habitants, llur professió i fins i tot llur classificació per edats: eren 2911 moradors, distribuïts així: 484 fins a set anys; 502 de 7 a 16 anys; 506 de 16 a 25; 689, de 25 a 40; 381, de 40 a 50 i 350, de cinquanta anys per amunt (67).

## L'ESCTRUCTURA SOCIAL

Complement de les dades anteriors referents al nombre d'habitants son les que fan referència a les professions d'aquests, és a dir a la estructura socio-econòmica de Castelló dels segles XVI-XVIII.

A part les notícies indirectes, com la fesomia material de la població, les ordenances municipals, etc., ens han servit com a fonts primàries els llibres de baptismes i òbits de la parròquia. Els primers comencen l'any 1518 i els segons l'any 1608, gairebé un segle després. En uns i altres, amb els noms dels pares i padrins en els primers, i els dels difunts en el segons s'indica generalment llur professió. Això ens ha permès conèixer no sols els oficis, serveis i dignitats representats a la nostra vila sinó aproximadament llur proporció. Aquest mètode té però uns inconvenients fàcils de comprendre. En primer lloc els llibres de baptismes, que son els únics disponibles durant el segle XVI, ens donen notícia sols d'una part de la població, la que estava en condicions de procrear, si bé aquesta és la més representativa; en segon lloc, malgrat haver excluït curosament els noms que és repeteixen el fet de que en alguns anys son perceptibles descuits i omissions en les anotacions i que a vegades no és defineixen amb precisió els oficis (en els llibres del segle XVII, per exemple, un mateix individu s'anota, segons els anys com a "treballador", "pagès" o "cortaler") fa que les proporcions siguin només aproximatives, encara que suficients per a donar-nos una visió de conjunt acceptable.

El fet més remarcable en aquests tres segles és la neta evolució des d'una estructura fortament artesana, però en la que les ocupacions agropecuàries pesen considerablement, amb una minoria burocràtica-curialesco-clerical, de gran importància social i numèrica —que tal és la situació en el segle XVI—, a una altra en que l'artesanat ha quedat reduït gairebé als oficis dependents de la vida agrícola, que predomina d'una manera quasi complerta, però que conserva la minoria de gent de ploma i de sotana dels seus bons temps —situació de mitjans del segle XVIII—.

Durant el segle XVI —almenys a mitjans del mateix— Castelló no seria molt diferent en l'estructura econòmico-social a lo que fou durant la Baixa Edad Mitja. Segons es dedueix dels citats llibres parroquial d'aquesta època les professions que ocupen en



número el primer lloc son les corresponents a la indústria: obrers tèxtils (gairebé la meitat dels cens d'artesans), confecció, metall, construcció, terrissa, etc. que formen la meitat de la població total. Segueixen després les derivades d'activitats agropecuàries (una tercera part); les del comerç i transports, professions liberals, etc. No oblidem l'elevat percentatge de l'element clerical, ja citat en els fogatges: en el de 1553, 35 capellans i 5 monestirs.

Un segle després aquesta proporció ha canviat profundament. Es palpa a través dels llibres parroquials la baixa constant de l'artesanat sobre tot en l'altre temps puixant indústria tèxtil. Ja pels anys immediatament anteriors a la Guerra dels Segadors, aquesta (peraires, teixidors, etc.) ha quedat reduïda a menys d'una desena part de la població activa, proporció inferior a les professions liberals (notaris, capellans, metges, advocats, etc.) mentre els terrassans oscilen entre una tercera part i una meitat. Les causes sembla que no es poden atribuir a les dificultats bèliques de la segona meitat del segle XVII, doncs en temps de la Guerra dels Segadors aquell canvi s'havia operat en bona proporció.

En el segle XVIII aquest estat de coses arriba al seu acompliment i ens trobem amb un Castelló ruralitzat contenint una molt forta proporció de proletariat agrari junt a la pervivència dels estrats curialescos i clericals; per exemple, entre 1742 i 1752 en els llibres de baptismes apareixen els noms de 8 notaris diferents, a més de 6 doctors en Dret o batxillers en Lleis. En canvi pels mateixos anys sols es troben una dotzena d'obrers tèxtils. Que el fet d'aquesta baixa estava present en la consciència dels governants ho demostren les mesures protectores per atreure artesans d'altres poblacions: així quant llegim en un Llibre d'Actes de 1733 que s'acorda eximir a un veí de Navata, peraire, que vol venir a habitar a Castelló de "pagar personal per cinc anys" i se li prometen dues quarteres de blat al fer habitació en la vila "...y assò a fi que augmente els habitants de eix offici de Perayre..." (67 bis). Tota aquella gent de carrera, que amb la "Reverent Comunitat de preveres" i els cinc convents, solen ésser també propietaris agrícoles, generalment de cortals o masos ramaders, constitueixen una minoria de senyors que persistirà —com a grup, encara que sols rarament com a dinasties familiars— fins temps recents.

Potser més que cap altre font, és la relació de professions ja citada, de l'any 1787, la que ens mostra millor la nova estructura

social de la Vila a finals del segle XVIII, al mateix temps que concreta numèricament el gran pes de l'estament agrari, i, dintre d'aquest, el nou proletariat: segons aquella, vivien en la població 25 capellans, 79 frares, 9 "hidalgos", 8 advocats, 6 escrivents, 15 estudiants, 99 "artesanos", 64 "labradores", 356 "jornaleros", 39 "criados", etc.

ESTRANGERS I ESCLAUS. — Dos grups diferenciats cal mencionar dintre el Castelló vell, si bé de menys importància que els desapareguts jueus: son els estrangers i els esclaus.

Es curiosa la relativa abondor de francesos que vivien a Castelló, sobre tot durant els dos primers segles, el XVI i el XVII; qui podia endevinar, llavors, que segles després succeiria al revés, que dotzenes de castellanins emigrarien a França!

Entre 1538 i 1555, hem trobat en els llibres de baptismes els noms de quinze gabatxos, de professions i condició diverses: un barber, un barreter, un sastre, un "treballador", "madona Payrona, francesa", etc. Cosa semblant succeeix durant el segle següent; així de 1636 a 1642, en el llibre d'òbits es troben inscrits dotze noms de difunts d'origen francès, bona part d'ells mossos dels masos o jornalers.

En quant als esclaus, citats ja en la Baixa Edad Mitja (68), en tenim alguns exemples en el segle XVI: un moro agafat prop de Cadaqués, la "negra de mossèn Cendra" (69)...

## LA VIDA ECONOMICA

Els conceptes anteriors son ja una introducció a l'estudi de la vida econòmica del Castelló del segles XVI-XVIII.

Si bé sembla que durant l'Edad Mitja les professions no agrícoles predominaven, l'extensió i fertilitat de la terra circumdant i els treballs de desecació i colonització que es porten a cap, fan que la vida agrària tingui, especialment fora del recinte murallat (barris extramurs i cortals) una senyalada representació.

Al segle XVI Castelló s'ens presenta com una població industrial i agropecuària al mateix temps, però ja en el segle següent l'agricultura i la ramaderia han esdevingut les activitats preponderants, accentuant-se aquest predomini a mesura que passa el

temps. Des de la segona meitat del segle XVIII, finalment, els progressos portats a cap en el camp degut a les roturacions d'antics pasturatges i al cultiu del blat-de-moro coloquen aquelles activitats tant per damunt de les altres que ens trobem amb una estructura econòmica preludi de l'actual, en que tota la vida de la població gira exclusivament a l'entorn de l'agricultura i la ramaderia.

LA INDUSTRIA. — La industria, de tipus artesà, com correspon a l'època, té a Castelló una bona representació, que coneixem per les professions citades en els llibres parroquials, per documentació vària i per la mateixa disposició arquitectònica així com els noms de determinats carrers, places i cases.

No hem d'oblidar, emperò, que la puixança industrial de la vila decreix ràpidament des del segle XVII; per això les consideracions que segueixen fan referència més bé al seus millors temps dintre el període que ens hem proposat estudiar.

L'activitat artesana de major importància, almenys pel nombre d'obriers, era la textil, de vigorosa tradició medieval (70). En els llibres parroquials es citen peraires, teixidors de Lli, teixidors de llana, baixadors, retorcidors, moliners de draps i tintorers, es a dir, estan representades totes les activitats del cicle tèxtil. Coneixem documentalment la confraria dels peraires (71), així com el carrer de la Peraireria Vella, el de la Peraireria Nova, el de la llana i el del Lli. També hem trobat citada la confraria dels teixidors (72).

Un segon grup, complement de l'anterior, es el format pels calceters, barreters, sastres (73) i fins guanteres i brodadors; dels sabaters, bastant nombrosos, en tenim un carrer, el de les Sabateries Velles, el nom del qual s'ha conservat fins fa poc així com notícia de llur gremi.

Aquests dos grups sumen el porcentatge més elevat dintre l'artesanat. Llur proporció aproximada podem calcular-la basant-nos en els citats llibres parroquials. Així, durant divuit anys seguits (des de 1538 a 1555) d'un total de 460 noms anotats amb llurs respectives professions, excluint, com es natural, les repetides per correspondre al mateix individu, corresponen a:

peraires	50 persones
teixidors	16 íd.
tintorers	7 íd.

baixadors	7 persones
retorcidors	2 íd.
moliners de draps	2 íd.
sastres	12 íd.
calceters	8 íd.
barreters	5 íd.
guanters	2 íd.
brodadors	1 íd.
sabaters	16 íd.

En quant als cuiraters i demés artesans que manejen el cuiro, que a finals de l'Edat Mitja sembla que disfrutaven de merescuda fama (74), tot i conservar fins el segle passat el nom de llur carrer (75), ocupen un modest segón lloc, doncs ja a mitjans del segle XVI, en l'anterior llista sols trobem 15 blanquers, 3 assahonadors i 5 basters.

El treball dels metalls està representat en el segle XVI per ferrers i serrallers, espasers, ballesters i argenters. Dels dos grups primers, sabem que encara a començos del segle XVIII constituïen un gremi, el de Sant Eloi (76); espasers i ballesters, en canvi, han desaparegut ja en el segle XVII i els argenters deixaran de citar-se en el següent.

Indústries de més pès son els molins de farina (77), un molí de draps (78) i vàries rajolerïes.

Finalment un conjunt de professions diverses que van des de la construcció (mestres de cases, fusters etc.) fins els més modestos de sadacers, cistellers, corders, esparter, etc. acabarien de donar al centre de la vila un aspecte netament urbà. Els ollers, per exemple, encara en el segle XVII formen una confraria, així com els paletes, fusters i barbers i cirurgians (79).

**EL COMERÇ.** — L'artesania tenia el seu complement en l'intercanvi comercial. El paper de centre administratiu del Comtat, que encara conserva durant aquests tres segles, havia d'atraure a Castelló gent de la comarca que aprofitava les fires i mercats per a resoldre llurs afers. No obstant, també en l'activitat comercial es perceptible una baixa entre el segle XVI per una part i els segles XVII i XVIII per l'altre.

A principis del segle XVII, el comte d'Empúries confirma el privilegi a Castelló de poder tenir tres dies setmanals de mercat: el dimarts, el dijous i el dissabte. Semblen excessius a primer cop d'ull, si bé hem de tenir en compte el paper d'aquestes reunions en un temps en que el mercat era el centre únic d'intercanvi. Per altra part, que les transaccions comercials i la consegüent activitat transportista eren notables ho mostra la freqüència de cites de tals professions: mercaders, botiguers, traginers, etc.

En el segle següent, més o menys decaiguts, els mercats segueixen celebrant-se almenys el dimarts i dissabtes; fins arribà a alleugar-se, no sabem amb quin èxit, la vigència dels privilegis sobre interdicció d'ésser presos els que hi assisteixen (80). Però les vicissituds bèliques de la segona meitat de dit segle els perjudicarien, com ho prova una cita, quelcom posterior, de 1704:... "atès que los mercats se van introduhint y posant de bona forma en la present vila..."

Junt al comerç de caràcter comarcal, entre la vila i la rodalia, que fonamentalment es tracta d'un intercanvi entre productes artesans i productes del camp, no podem oblidar les relacions comercials que sobreixen de l'àmbit de la Plana. Un fet cal destacar: la freqüència de relacions amb França, que hem pogut comprovar al tractar de la població. Durant el segle XVI es parla repetidament de blat procedent del Rosselló o de França (81). En el segle XVIII dos cites ens mostren que aquelles relacions seguien. Això, en 1756 es parla de "tres franceses extrangeros que vendían launas y estanys... siendo assi que de tiempo inmemorial semejantes y otros extrangeros que han venido y vienen en esta para vender sus respectivos géneros..." En 1803, el Governador de Figueres es queixa del "...perjudicial abuso que se hace en esta (es refereix a Castelló) del continuo embarco de granos en el puerto de Rosas, que a pretexto de la Península, se hazen para reynos extrangeros..." (82).

**AGRICULTURA I RAMADERIA.** — La indubtable riquesa agropecuària del terme s'accentúa en el transcurs del segle XVIII i, com hem dit, dóna lloc a una transformació de l'estructura econòmica de la vila, lenta però contínua.

Ja hem vist l'extensió que, al començar el període que estudiem, ocupaven els estanys, aiguamoixos i closos. Una bona part d'aquestes terres eren pertinències del Comte, especialment les si-

tuades a tramuntana i llevant; la porció meridional, en canvi, lliure més aviat de les aigües, passa en mans de particulars (burgesia de Castelló o de fora), de comunitats religioses o de causes pies: son els cortals o masos ramaders, que ja existien al començar el nostre període, agrupats en una confraria, la de Sant Antoni (83), però que, especialment des del segle XVIII, van transformant llur gènere de vida de preponderància ramadera en un altre tipus on l'agricultura propiament dita té cada vegada més pès.

Al costat d'aquestes explotacions agropecuàries de fora vila —els “pagesos”, com diu la gent— vivia en els barris extramurs una població agrícola, agrupada en una altra confraria, la de Sant Isidre (84) que arribarà a predominar sobre les altres professions des del segle XVII.

En el terme castellaní —el terratge— es delimiten clarament tres zones, que encara avui mantenen llur diferenciació: la de ponent era terra de cultiu des de molts anys enrera, potser des del neolític i amb seguretat des del primer mileni a. de C., fragmentada en petits camps, menats per la gent de la vila; una altra, a mitjorn, era la franja cortalera, de predomini ramader; la tercera, situada al nord-est, comprenia l'estany i prats annexes i perteneixia encara en domini directe dels Comtes, si bé el domini útil corresponia a la universitat de Castelló, com a béns propis, arrendat al seus veïns.

A mesura que passa el temps van disminuint els estanys i aiguamoixos i molt prats s'arranquen —s'arrabassen, com es diu llavors— per a convertir-los en terres de conreu; aquest procés s'accentúa en el segle XVIII degut sobre tot a l'establiment en enfiteusi de considerables porcions d'erms o pastures a la burgesia castellanina que, com es natural, tenia interès en convertir-les en terres productives, emprenent les degudes obres d'eixugament i desaigüe (85). La major part de plantes cultivades avui ens son citades ja en el segle XVI: el blat o forment, la civada, l'ordi, el mestall (barreja de forment i segle), el mill, les fabes; entre les tèxtils, el cànem i les moreres. Tinguem en compte, però, que a mitjans del segle XVI les professions agràries predominants son els cortalers i els hortelans (86), els primers, com hem dit, dedicats sobre tot a la cria de bestiar i els segons a l'abasteixement de verdures i llegums a la població. L'agricultor, que avui forma la gran massa de la vila, era llavors escàs i la producció agrícola propiament dita —els cereals— insuficient; així es dedueix de les cons-

tants penúries de blat i les mesures arbitrades per a portar-ne de fora, així com per a controlar el de dins, que ens mostren els acords de la universitat en el segle XVI (87).

Des de finals del segle XVII, en canvi, posseïm dades que indirectament ens informen de que Castelló era un poble agrícolament ric. Durant la Guerra de Successió les contribucions imposades pels bel.ligerants a la vila, en espècies i bestiar, son molt crescudes i ens poden donar una idea de la seva capacitat agropecuària. Un exemple entre varis: a l'estiu de 1709 l'exèrcit de Felip V ordena a Castelló que aporti 3500 quarteres de blat i 100 de civada (88). I en quant a la ramaderia, recordem la citada relació del Procurador del Comtat dirigida al Comte, explicant, entre altres coses, que solsament en els herbatges anomenats "Prats Comuns", "...podían apa-centar más de 400 cabezas de ganado mayor, vacuno y yeguas..." (89).

Però informació detallada la posseïm només en el transcurs del segle XVIII, especialment pel "Llibre de Sobreposats i Mustassà", que comprèn tota la segona meitat de la centúria. Ara, aquelles terres ocupades antigament per estanys, i que de fet son les 8500 vessanes dels Comtes de que s'ens parla l'any 1730 (90), passen la major part com a béns de propis de la universitat que les arrenda, pel sistema de parceria, al veïns de la vila. Primer és el territori dit el "Vernar" que, almenys en part, es cultiva des d'abans de 1700; després els "Salins" i annexes, des de mitjans del segle XVIII (91). Aquestes noves roturacions i drenatges coincideixen amb la gran troballa del blat-de-moro que hem registrat documentalment per primera vegada a Castelló pels anys trenta del dit segle divuité (92) i que representa per les terres grasses i humides just acabades d'arrencar, un progrés comparable al del cultiu a l'engrós de l'userda des de fa seixanta o setanta anys. En els papers contemporanis aquest fet es palpa a cada moment, en particular en el llibre de "Sobreposats i Mustassà". Es més; una declaració oficial de l'any 1801 ens ofereix dades numèriques concretes que ens proven palesament com s'ha acomplert la trajectòria PREDOMINI VIDA ARTESANA → PREDOMINI VIDA RURAL iniciada molts anys abans (93). Veïem-ho:

Blat	5675 quarteres
Ordi	1600 íd.

Segle	2200 quarteres
Blat-de-moro	7200 íd.
Civada	1050 íd.
Fabes	700 íd.
Mill	100 íd.
Ovelles	1500 caps
Xais	550 íd.
Bous	110 íd.
Vaques	70 íd.
Eugues	75 íd.

Per interpretar aquestes xifres cal tenir en compte que, en quant al blat, la quantitat de 5.000 quarteres equival a més de 300.000 kgs., és a dir, una tercera part del que és cull avui; en quant al blat-de-moro la producció de 7.000 quarteres està molt aprop del que es cullia al terme abans de l'extraordinari increment degut als pous artesianes d'aquests darrers anys. Anotem, no obstant, que aquestes dades correspondrien a un estiu humit, doncs una altre relació de l'any 1788, sols ens dóna 3.000 quarteres de blat i 2.000 de blat-de-moro, mentre l'any següent, en canvi, s'inscriuen 7.000 quarteres de blat i només 1.200 de blat-de-moro.

ALTRES ACTIVITATS ECONOMIQUES. — Entre altres activitats més modestes podem citar la pesca. Es tracta de la pesca en els estanys de la que encara avui en queda relíquia (94). Una font documental del segle XVII ens diu que “en el estanque principal se encierra y pasa a su debido tiempo el pescado que sube del mar que es en grandísima abundancia y tanta que su pesca renta ahora a su excelencia cerca de 800 libras barcelonesas todos los años” (95). Com a dada complemental, en els llibres parroquials es citen varis pescadors: entre 1742 i 1756, vuit noms, xifra que coincideix substancialment amb una relació de caps de casa de 1759, que en senyala nou.

ELS PREUS. — Un dels aspectes de la vida econòmica son les qüestions relacionades amb les fluctuacions monetàries. Coneixem el procés de devaluació del diner dintre la monarquia hispànica; és interessant veure les repercussions d'aquest fet en un petit muni-



cipi que viu al marge dels aconteixements que en son la causa originària (inflació provocada per l'arribada massiva de metalls monetaris procedents d'Amèrica).

Posseïm sols unes mostres, que comencen en el temps en que el citat procés inflacionista es troba a plena marxa, almenys a Castella.

1) Anotem primerament uns preus de mitjans del segle XVI; es tracta dels preus oficials de la carn que es ven en les carniceries públiques de la Universitat.

ovella	a	9 diners lliura	
crestat	a	10 íd.	íd.
cabra	a	9 íd.	íd.
vadell o vadella	:	a preu de moltó	
porc	a	11 diners lliura	
moltó	}	de Pasqua a Sant Miquel:	17 diners lliura.
		de Sant Miquel a Pasqua:	16 íd. íd.

En quant al blat, el preu oficial a que el fixa la Universitat, en un any de penúria de grà (any 1539), es de 9 sous i 8 diners mitjera; però es denuncia que s'en ha venut en el mercat negre, a 16 sous mitjera. Una prova de la disparitat entre tassa i realitat que nosaltres hem tingut temps de comprovar, una vegada més, en els anys de la nostra guerra i postguerra. El mateix Consell Castelloní no pot desentendre's del curs de les coses i l'any següent en una repartició que fa de forment als habitants els hi van a 13 sous i mig la mitjera.

En les assignacions fetes als funcionaris municipals els salaris son els següents:

Als escrivans de la cort ordinària del vaguer	10 sous
al corredor	10 íd.
al músic de l'orga de l'església	20 íd.
a cada un dels missatges de la cort ordinària	5 íd.
al porter	10 íd.
a cada un dels dos verguers del cònsol	5 íd.
al qui trau els rodolins per elecció de cònsols	2 íd.
a micer X, doctor en quiscun dret, per honoraris	1 ducat (96).

2) Un segle després, a mitjans del XVII, tenim una llista de preus, que si bé fa referència a mercaderies o serveis diferents dels anteriors, ens mostren la puja general de preus que ha tingut lloc.

Així, de l'inventari citat de la "pubilla de l'Espanyol", pel 1650, trobem entre altres objectes:

Una olla d'aram nova	5 lliures
un perol quasi nova	14 íd.
una màrrega quasi nova	6 íd.
un matalàs bó	10 íd.
12 llençols	48 íd.
8 estovalles noves	32 íd.

Per aquests anys es venen sis cabres per 12 lliures i set "buchs aixamats" per 8 lliures i 8 sous. Al Puig Salner es compren dues cases: una per 198 lliures; l'altra, amb dos petits hortets, per 300 lliures. Una altra en la Plaça de les Peixateries, per 220 lliures. Un quintar de llana es paga a 5 lliures i 2 sous.

3) Cinquanta anys després tornem a trobar dades que ens poden servir de comparació directe amb les primeres de l'apartat 1) de mitjans del segle XVI, doncs fan referència a idèntiques mercaderies i serveis. Es tracta dels preus oficials de venda de les carns a les carniceries públiques; son els següents (any 1696):

moltó i anyell	a 7 sous i 6 diners lliura
feda i crestat	a 4 íd. i 9 íd. íd.

Dos anys després es venen 216 moltons al preu de 27 rals de plata cada un. Que els preus anaven pujant sembla indicar-ho el fet que en 1706 es proposa a la Universitat que permeti l'augment del preu del tall de les carniceries degut a la depreciació de la moneda.

En quant als serveis, les assignacions fetes als funcionaris municipals son (a. 1706):

moltó i anyell	a 7 sous i 6 diners lliura
al corredor, per crides	1 lliura
als dos nuncis	1 íd.
al minyó que ha fet extracció de cònsols:	7 sous i 6 diners.

Al cirurgià de l'hospital dels pobres se li augmenta la conducta de 6 lliures a 10; al mestre de primeres lletres se li paguen cinquanta lliures l'any i al de Gramàtica se li apuja a vuitanta (97).

Cap a finals de la Guerra de Successió l'arrendament de les carniceries no devia ésser cap negoci, doncs en 1713 no es trova arrendatari i s'han de cedir de franc.

4) Finalment eus ací els preus de les carns a finals de segle, en ple període de recuperació i prosperitat (a. 1790) :

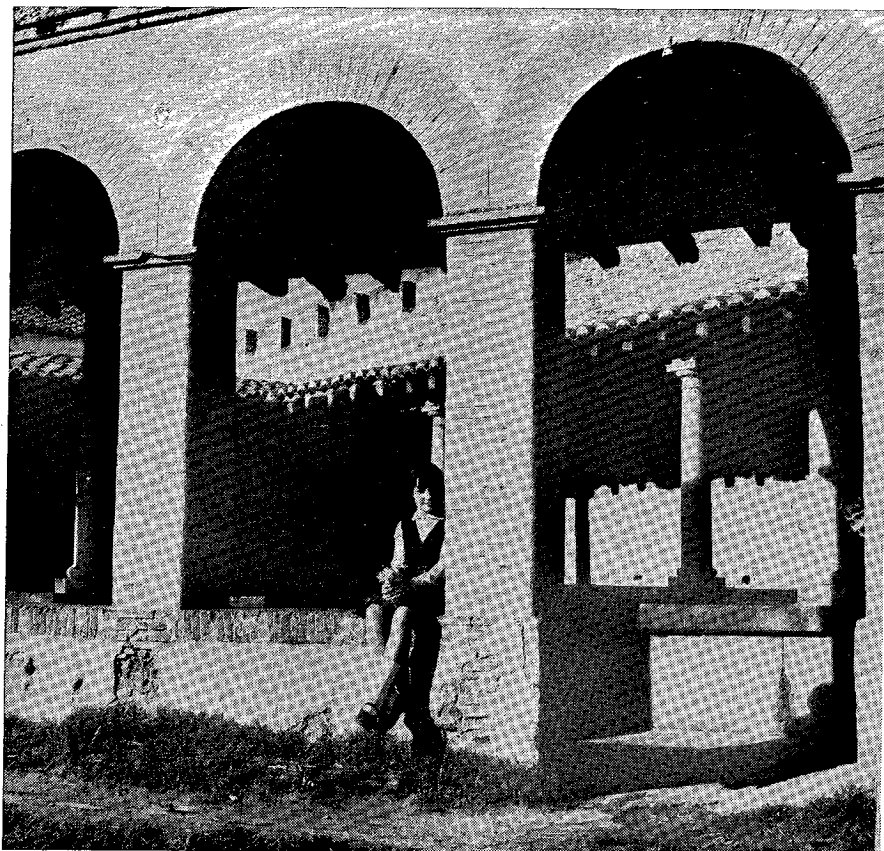
moltó i anyell		7 sous la lliura
menuderies	cap	1 sou i 2 diners
	quatre peus	8 diners
	freixura	1 sou i 2 diners
	sang i tripa	7 diners quiscuna
"tocino"	6 sous i 6 diners lliura.	

Es a dir, els mateixos preus que cent anys enrera. Ara bé, responen aquestes xifres als preus reals del mercat o bé son preus imposats al marge de les fluctuacions monetàries...?

## LA VIDA ADMINISTRATIVA, CURIALENCA I CLERICAL

Del volum i categoria que aquestes activitats tenen al Castelló que estudiem i de llur repercussió a la comarca es conseqüència la dita popular: "Castelló vila major, tots son jutges i notaris" (98), caràcter hereditat de la Baixa Edat Mitja, centre llavors d'un petit estat més o menys autònom: el comtat d'Empúries. Si com a nucli polític aquest estat desapareixé, no aixís com a circumscripció administrativa; més aviat augmentà les seves funcions, amb la corresponent creació de nous càrrecs i burocratització dels demés.

En els cens de professions pot observar-se, la freqüència de "Doctors en quiscun Dret", notaris, procuradors caussidics, etc. Castelló contenia una Cort o Curia de justícia amb jurisdicció sobre tot el Comtat (99) on es resolien processos de totes classes (100), de tipus civil o criminal, que afecten a nombrosos pobles. Fins ara hem trobat feixos de papers corresponents a l'Armentera, Saldet, Ciurana, Vilamalla, Riumors, Borrassà, Creixell, Garrigüella, Espolla, Palau de Santa Eulàlia (101). Recordem també que



Rentador públic davant l'antic convent de Sant Francesc,  
construït al segle passat amb materials procedents del citat convent.

aquí estaven les presons on s'aportaven els malfactors de la comarca (102).

A més dels jutges estaven els notaris. Funcionava un col·legi notarial i cada un dels seus components regia un districte determinat, variable en el transcurs del temps (103).

Cal afegir a aquest estrat curialesc, l'administració de la vila i del Comtat: el batlle, el veguer, els diferents càrrecs de govern de la Universitat, com els cònsols, sobrepossats, mustassà, cònsols de mar, etc., tots ells més o menys remunerats i que estudiarem detalladament en el capítol corresponent (104).

En quant a l'estament clerical, l'abondor de clergues i convents, pel que hem vist, era un dels trets característics de Castelló i contribuïa a accentuar la seva fesomia social urbana. No oblidem la funció cultural i de beneficència que aquestes classes solien exercir en el temps passat i que actualment han passat en mans d'altres organismes.

Els fogatges del segle XVI ens donen per aquest estament un percentatge que podem evaluar en un 4 ó 5 per cent de la població de la vila... La "Reverenda Comunitat de Preveres" estava formada per una trentena d'individus. En quant als convents, en el transcurs d'aquests tres segles, en coneixem cinc que, si al començament la major part es troben extramurs, després, sobre tot amb les guerres de la segona meitat del segle disset, van establint-se dintre la vila. A mitjans del segle XVIII el nombre de monjos y frares pujava a 74, mentre el de la Comunitat de preveres havia baixat a 21.

De tots els convents el més important i més ric era el de Sant Domingo. En documentació del segle XVIII hem trobat citats com a perteneixents en propietat a aquest convent: un cortal, un mas a Pau, una heretat a Torroella de Fluvià (105), un camp a les Vernedes, una closa, "hoy cultiva", sota els horts... Posseïa a més carnisseria i ramat propi, per a les necessitats del convent, si bé en la primera es venia també al restant element clerical de Castelló. L'imponent edifici que es construeixen o aixamplen en el transcurs d'aquests segles i que, més o menys conservat, segueix en peu, és una prova del que diem.

El de Sant Francesc, en canvi, sèria un convent modest, i ja a mitjans del segle XVI, els frares, al·legant el seu mal estat, volien abandonar-lo per anar-se'n a La Bisbal i deixar-lo a les monges clarisses, el convent de les quals estava en perill d'enrunar-se (106).

Tampoc doncs el d'aquestes era un convent pròsper; a més de les dades anteriors sabem que el Comte mana que les rendes sobrants dels caritaders siguin "consignades en obres del monestir de Santa Clara, per la molta runa, perill e destrucció que està" (107). Un segle i mig després, en 1653, havent estat derruit pels francesos, es reconstrueix dintre el recinte urbà, en l'edifici actual, espaiós i ben situat.

Del convent dels Agustins, dit de Santa Magdalena, hem trobat poques dades; sols sabem que es trallada des de Sant Llätzer a dintre la vila, a mitjans del segle XVIII. En quant al dels mercedaris, o de Sant Bartomeu, ja hem vist que també per aquests anys, comencen l'edificació d'un nou convent, del que ens en queda un claustre a mig acabar, de belles columnes.

De tots aquests convents, el de Sant Domingo, el dels agustins i el dels Mercedaris varen ésser suprimits ja l'any 1822 i llurs campanes venudes en pública subasta (108).

## LA VIDA CULTURAL

L'ensenyament no estava descuidat, ja que hi havia a Castelló escoles públiques pagades pel municipi, des de la Baixa Edad Mitja (109).

Durant el segle XVI, malgrat les èpoques dolentes que passa el poble, el Consell segueix pagant-se; per exemple, es parla de les obres "que s'han de fer en la casa del estudi" (110) i, més endavant, "de lo mestre o batxeler que vuy te scola en la casa del studi pels fills dels habitants de la present vila" (111).

En 1701 s'acorda (112) nomenar dos mestres en lloc d'un, com havia estat fins llavors: un "per ensenyar de llegir i comptes i l'altre per ensenyar Gramàtica". A cadascun se li pagaran 50 lliures barceloneses, a més de les mesades dels minyons. Dos anys després s'apuja el salari del mestre de Gramàtica a 80 lliures i a mitjans de segle ja en cobra 120 ... "ademés dels salaris acostumats dels estudiants, ço és dels fills de la Vila i habitants de ella, tres sous, y als forasters sis sous"...

A finals de segle, a més dels dos mestres anteriors, trobem una mestressa i una ajudanta, les quals demanen a l'ajuntament que els

hi deixi menar terra del "Vernar" (terres de propis de la Vila) per completar els reduïts salaris que cobren (114).

També pagat pel municipi hi ha un mestre de capella, que sol ésser un clergue, que té l'obligació d'ensenyar música als minyons de la vila i mantenir en sa casa i fer aprendre cant gregorià a dos d'ells.

En quant al nombre d'estudiants sols sabem que a mitjans del segle XVIII l'estudi de Gramàtica arribà a tenir prop de vuitanta alumnes (115), si bé posteriorment decaigué.

El mestre de Gramàtica es nomenava per oposició (es diu "conducció") basada en traduccions i comentaris de textos clàssics llatins (116). No tots serien persones de prestigi: coneixem almenys el cas d'un d'ells que a més de perdre el temps explicant als alumnes històries ... "del tiempo fue soldado y otras cosas semejantes..." els feia treballar al seu hort i els atonyinava cada tres per quatre, a alguns d'ells fins ferli "...sangre en sus nalgas..." (117).

## SANITAT, BENEFICENCIA, MORALITAT PUBLICA

Trobem citats des del segle XVI, dos hospitals: l'hospital Major i el de mazells, és a dir, de lleprosos.

El primer es trobava, com hem vist, en el barri del Puig, prop de l'església, en l'anomenada en aquells temps, plaça de les Gallines. Estava administrat per un procurador i un comanador, nomenats pel Consell, amb sou (118). Estava dotat de rendes pròpies (119) i, especialment en els temps de misèria, seria de gran ajuda per les classes humils de la població. Des de que comencen els llibres d'òbits no deixen d'anotar-se amb regularitat gent que mor a l'hospital, però és a mitjans del segle XVIII quant la proporció és realment elevada. Aquesta circumstància coincideix, com veurem, amb un període de reajustament a la nova estructura econòmica de la població i la consegüent existència d'un nombrós proletariat, no sempre amb feina.

L'hospital de mazells es trobava en l'actual barri de Sant Llätzer. Existia encara durant la primera meitat del segle XVII (120), si bé no podem assegurar si amb la seva comesa primitiva d'hospital de lleprosos.

No s'obliden tampoc, els nostres avantpassats, de dictar mesures d'higiene per prevenir enfermetats. Així quant, pels malalts de tisi, es recorda l'obligació de cremar les robes, rentar els quadres de l'habitació, pintar les parets i fins i tot desenrajolar el sòl (121). o el pregó pel que es fa pública una Real Cèdula (30 de nov. de 1799) “por la que se manda poner en práctica en los hospicios, Casas de Misericordia y demás que inmediatamente dependan de la real munificencia, el método de inoculación de viruelas en la forma que se expresa”. Curiosa comprovació de com l'Època de les Llums arribava també a Castelló.

Els pobres posseïen institucions de socors i ajuda com, des del segle XVI, la “bacina dels pobres vergonyants”. Quant, en el segle XVIII, la decadència de l'artesanat origina una nombrosa classe de pocs mitjans, el principal recurs municipal d'auxili social és la distribució de blat, procedent del dret de moltura del molí de la vila, que té lloc cada setmana. A finals de segle, el citat dret consisteix en onze quarteres setmanals que, cada divendres, el moliner déu entregar i repartir als necessitats de Castelló a un preu mòdic. Les persones que tenien dret a dita repartició, en una relació de l'any 1803, sumen 170, dels quals una quinta o sexta part son vídues (122).

En quant a la moralitat pública, no deixen d'inscriure's amb relativa freqüència en els llibres de Baptismes, “fills de la ventura” així com, de tant en tant, algun fill de vídua de pare desconegut.

## EL GOVERN MUNICIPAL

El municipi castellaní entra en l'Edad Moderna no sols plenament constituït sinó amb una llarga experiència de govern, no sempre tranquil·la i ordenada. En la Baixa Edad Mitja les institucions municipals s'estabilitzen i és burocratitzen donant lloc a un sistema que és mantindrà sense modificacions sensibles —si treiem la “in-saculació”— durant tot el temps dels Austries. El canvi de dinastia en el segle XVIII, de tanta transcendència en la vida política de Catalunya, afectà l'organització administrativa local i el municipi castellaní passà a ésser un de tants dintre el territori espanyol, amb creixents obligacions vers les autoritats superiors.



No oblidem la posició de Castelló dintre el territori, inicialment lliure, del Comtat d'Empúries. La vila sorgeix com un nucli autònom dintre aquell estat feudal i malgrat que, en els tres segles que estudiem el feudalisme com a poder polític havia declinat, conservava privilegis importants, que no podem perdre de vista. Per això el tret característic del "Vell Règim" és aquesta barreja de vestigis medievals amb concepcions polítiques modernes (123). Els Comtes segueixen exercint, encara que molt apagada, una certa acció tutelar sobre el municipi castellaní que es manifesta en la presència a Castelló d'un Governador, més tard anomenat Procurador i representant d'aquells (124), en donatius voluntaris que, de tant en tant, la Universitat otorga als Comtes (125) i en dret d'excloure o incloure en les insaculacions (126). Recíprocament Castelló es beneficiava de la categoria de capital del comtat amb certa jurisdicció indirecta sobre el mateix (127) i alguns privilegis (128).

ELS SERVEIS MUNICIPALS. — El municipi dels segles XVI, XVII i XVIII s'ens presenta, doncs, com una institució "sui gèneris", semblant encara que no idèntica al mitjeval o a l'actual. Del mitjeval difereix per la seva menor autonomia; del d'avui al revés, per la seva amplitud de funcions.

A part les missions comuns amb els ajuntaments d'ara, com la neteja, obres públiques locals, beneficència, etc. un dels serveis que llavors més atenció mereixia per part dels governants castellanins eren els abasteixements, considerats d'importància primària. El Consell cura que no falti blat a la vila (129), obligant als pagesos a que el portin i el vinguin públicament a la plaça del Grà (130), no solsament el que es troba dintre del terme sinó en els límits del Comtat (131); deleguen compradors en nom del municipi a fora del país (132) i, quan no hi ha més remei, manllevan diners per adquirir-lo (133). El mateix Ajuntament fixa el preu a que ha de pagar-se dit blat "segons per la justícia o per los doctors serà determinat". El peix pescat des del Cap de Creus fins el Fluvià devia ésser venut en les peixateries de la vila (134) i al preu senyalat pel mustassà (135). En quant al pà, a mitjans del segle XVIII, els forns públics encara son un privilegi dels Comtes (136), mentre que el dret de la sal el trobem en mans del municipi, directa o indirectament, des de començament del mateix segle (137).

L'estancament d'altres articles, si al principi fou originat pel

desitg de millorar la regulació de les subsistències bàsiques en una població urbana i, per tant, no productora d'elles, a mesura que passa el temps tendeix a convertir-se en un sanejat ingrés de la caixa municipal. En el segle divuit els monopolis ho acaparen quasi tot: "ram del vi" (tabernes), drets del vi, dels aiguardents, de la "gabella de l'oli", del molí fariner, de les fleques, de la pesca salada, de l'hostal, de la neu (138).

Aquesta major amplitud de serveis es manifesta també en altres camps, a part dels abasteixements. Així en la vida religiosa de la població: no sols van a compte de l'ajuntament les obres de l'església parroquial, sinó el nomenament i honoraris del mestre de capella. Malgrat les disputes entre l'estament clerical i la Universitat —gairebé sempre per negar-se aquells a contribuir a les despeses comunals— és incomprensible llavors la separació entre l'Església i l'Estat, considerant-se els actes religiosos com funcions municipals.

De la mateixa manera es l'Ajuntament el que té cura de l'ensenyament, mantenint, com hem vist, escoles públiques i pagant llurs mestres. Finalment, en quant a obres, haurà d'emprendre aquelles que, éssent avui d'incumbència superior, la limitació de l'Estat del "Vell Règim", deixa en mans del municipi: construcció o reparació dels ponts sobre el riu Muga, (139) o altres rius i recs (140), adobar carreteres (141), etc.

**ELS FUNCIONARIS.** — Per atendre els anteriors serveis, la Universitat comptava amb un nutrit cos de funcionaris.

Al segle XVI els òrgans de govern municipal a Castelló experimenten pocs canvis en relació a lo conegut en la Baixa Edad Mitja. La vila segueix regida per un **CONSELL GENERAL**, format per 40 prohoms, entre els quals es nomenen, per insaculació —els noms es treuen, a sort, d'una bossa o sac—, els principals càrrecs. Els prohoms no son sempre els mateixos (142); a finals del segle XVII i principis del XVIII no solen passar d'una vintena (143). El Consell es reuneix a so de campana a la Llotja o casa comunal.

El poder executiu està en mans de quatre **CONSOLS** "(Magnífics Consols)" el·legits anualment a la vigília de Pasqua Granada, entre els prohoms i per insaculació. Probablement ja des del segle XVI tindrien un salari assignat (144); amb seguretat ho sabem des de finals del segle següent (145). L'activitat privada és và-

ria: per ex. dels de l'any 1543, dos son mercaders, un doctor en medicina i l'altre cortaller. En quant a llurs atribucions, apart les pròpies de l'ofici, semblants en els demés municipis de l'època, poden posar penyores fins a cinc sous i no poden ésser punits mentre exerceixen llur càrrec "ni després per haver fet alguna cosa com a cònsols" (146).

Per sota aquestes altres jerarquies trobem dos tipus de personal: un format per veritables funcionaris municipals, l'altre constituït més aviat per càrrecs honoraris, generalment d'administració d'obres pies.

Entre els primers descriurem, per començar, aquells que exercien funcions delegades o adjunts del poder consular: tals el clavari, els oïdors de comptes, els sobreposats i el mustassà. EL CLAVARI és el tresorer o dipositari; en el segle XVI se li assignen 12 lliures de sou (147) que, a començaments del XVIII, han pujat a 30. La seva missió es troba revisada i controlada per tres Oïdors de Comptes, representants del Consell en la hisenda municipal, autoritzadors dels pagaments, etc. Del MUSTASSA, que ja apareix citat en el segle XVI, coneixem bé la seva tasca pel "Llibre de Sobreposats i Mustassà", de la primera meitat del segle XVIII: vigilava l'abasteïment de la vila, inspeccionant els mercats, pesos i mesures; curava de la neteja i bon aspecte dels carrers i places, fent públiques a aquest respecte, unes ordenances de les quals hem resumit ja els paràgrafs més interessants. Els dos SOBREPÓSATS, en canvi, tenen com esfera d'acció l'àmbit rural: manen adobar els camins i ponts (148), escurar els recs, conservar en bon estat les motes, prohibir i, en cas de transgressió, penyorar els que pasturen llur bestiar en propietat aliena, etc. En el transcurs del segle XVIII i en relació amb el progrés agrícola que té lloc en aquesta centúria, els sobreposats passen a un pla destacat dintre l'administració, mentre altres càrrecs decauen visiblement. Un altre funcionari que trobem citat ja des del segle XVI és el BATLLE (149). Oïdors de comptes, sobreposats i mustassà s'ellegeixen per insaculació entre els prohoms; el batlle es nomena pel Comte d'una terna presentada pel Consell de la vila (150).

Tots els oficials del municipi castelloní, llevat dels cònsols, podien ésser sotmesos a procés —"purgar taula", com es diu llavors— per uns "jutges de taula", citats en la "Rúbrica de privilegis", però que segueixen actuant durant el període estudiat.

Funcionaris de categoria inferior, nomenats pels cònsols, son: el "porter"; els "missatgers", portadors d'ordres i avisos; dos "verguers", reminiscència d'altres temps, que serien els executors materials dels càstigs imposats pels cònsols. En el segle XVI trobem l'ofici de botxí (151), el de "scarceller", etc. Sembla que a finals del XVII augmenten aquests càrrecs subalterns, pagats per la Universitat i així trobem un "comprador de carns per a les carniceries", un "receptor dels diners de les carniceries", un "pesador de carns", un pastor del ramat de la vila, etc.

En el segon grup, junt a càrrecs que responen a necessitats i funcions públiques, que amb altres noms persisteixen fins avui, n'hi ha que no son més que de tipus honorari. Son també el·legits per insaculació la vigília de Pentecostés o en altres sessions posteriors. Trobem els dos "obers encarregats de l'obra de l'església"; segueixen dos "procuradors dels pobres vergonyants", és a dir, els encarregats de socorre les persones necessitades, però que no ho semblaven, ja amb els fruits de deixes benèfiques o bé recol·lectant a l'església (152), els "procuradors" dels dos hospitals, dos "caritaders", etc. En el segle XVI s'anoten, además, dos "procuradors de la confraria del Corpus", dos "procuradors de la candela del Corpus" i dos "procuradors de la candela de la Verge Maria".

Autoritats que resideixen a Castelló si bé llur jurisdicció inclou la rodalia, son els CONSOLS DE MAR (153) i el VEGUER (154), que segueixen exercint encara a començaments del segle XVIII. Hem d'afegir-hi a més, els representants del Comte, que eren: el Governador del Comtat, l'Assessor, l'Advocat-fiscal i l'Administrador dels béns del Comte, tots els quals tenien obligació de residir a la nostra vila (135). Governador, veguer, batlle de la vila de Castelló, assessor, advocat fiscal i administrador formen l'Audiència o Cort de Justícia, que resolvia en darrera instància les causes civils o criminals del Comtat. Aquesta Cort o Curia estava presidida pel Governador i part del seu arxiu es troba avui, com em dit al citar les fonts, damunt la sagristia de l'església parroquial de Castelló.

Tant els membres de la Universitat com els funcionaris del Comte que formen la Curia o Audiència, posseeixen un banc a l'església, els darrers a la banda de l'epístola, els altres a la de l'Evangeli; per anar a l'església, en canvi, funcionaris municipals i fun-

cionaris comtals marxen intercalats a fi d'evitar les disputes de precedència tant enfadoses durant aquests segles.

LA HISENDA MUNICIPAL. — L'amplitud de funcions del municipi i la munió de funcionaris requeria uns mitjans econòmics adequats. La Universitat castellanina disposava, en efecte, d'importants recursos, sobre tot des de que s'arrabassen per a cultivar-los i s'arrenden a particulars els béns de propis.

En tres classes podem agrupar les entrades :

A) Una es l'arrendament en pública subasta ("encants", és diu) de serveis considerats llavors públics, particularment en el ram d'abasteixements, ja citats. No coneixem amb exactitud quants eren aquests serveis en el segle XVI: en el "Liber Conciliorum" es citen únicament les carniceries (156), la "imposició de l'oli", (157), la del vi (158), la de la fleca (159) i la dels grans (160). En el segle XVII trobem citats, a més, el dret del "sèu dels moltons" (161), el de les "pells dels montons, anyells, fedas y crestats ques mataran a les carniceries de la pnt. vila" (162), el dret del tabac (163), el dret de l'aiguardent (164), etc.

Des del segle XVIII, sobre tot pel "Llibre d'Arrendaments" posseïm una visió molt acabada no sols del nombre dels monopolis municipal sinó de les ordenances a que estaven subjectes i dels preus dels respectius arrendaments. Veiem-ho amb més detall.

1. — Les carniceries: La Universitat, a més de l'edifici corresponent, posseïx un cortal ("cortal i bassa de la vila") (165) on es tanca el bestiar destinat a la matança (166); nombra un comprador amb salari i dret als fems del corral, i un pastor. L'arrendatari del dret de tallar carn deu adquirir els moltons del ramat de la universitat, ha de pagar una quantitat per lliura de carn venuda i uns drets per cap de bestiar sacrificat (167), a més de vendre la carn al preu fixat pel mustassà, excepte al convents i a l'hospital dels pobres, que la podran comprar a tres diners menys, per lliura, del preu corrent. No sempre, tanmateix, l'aital arrendament seria un bon negoci, doncs en 1713 (finals de la Guerra de Successió) no és troba arrendatari i s'han de cedir de franc, a qui les vulgui. En 1790 s'arrenden per 25 lliures barceloneses.

2. — El molí fariner: Es el servei que reporta més ingressos a la universitat, almenys quan en tenim dades precises, a finals del

segle XVIII. Els arrendataris tenen obligació de netejar el rec del molí (168), han de pagar diferents censos (169), deuen moldre 1.200 quarteres de blat a cada un dels arrendataris de les fleques amb rebaixa del 4%. A més, els habitants de la vila tenen dret a una de les moles per a ells. El preu de l'arrendament l'any 1790 és de 2.982 lliures.

3. — La “gabella de l'oli”: Es tracta del dret de vendre oli a la menuda (a quartes i a mitges quartes). S'haurà de vendre el preu senyalat per les autoritats.

4. — El “ram del vi” i hostal: Llicència per a dos establiments que son al mateix temps taverna (“ram del vi”) i hostal, amb el dret de que ningú més pugui obrir-ne d'altre a Castelló o al seu terme. S'especifiquen vàries obligacions a que deuen sotmetre's els arrendataris (170). L'any citat de 1790, s'arrenden per 90 lliures barc. cada un.

5. — “Aiguardents”: Ningú més que l'estanquer podrà vendre aiguardents a la menuda; sols a quintars i arrobes i encara pagant un tant a l'arrendatari. S'arrenda el dret per 83 lliures barc.

6. — “Drets del vi”: Consisteixen en poder cobrar a tots els que venen vi, dos o tres sous per bóta, segons sigui negre o blanc, lo mateix als que en venen a la plaça del Vi, a l'engrós, que a les tavernes. S'exceptuen els habitants de Castelló que s'el cullin; ademés, els dimarts, per ésser dia de mercat, no es cobrarà cap dret a ningú. S'arrenda, l'any 1790, per 43 lliures.

Encara que en el citat “Llibre d'Arrendaments” no s'en parli sabem que a més dels monopolis anteriors, existien els de la fleca (171), el dels grans (172), el de la pesca salada (173), el de la sal (174) i el de la neu (175). Els dos primers els trobem citats en el segle XVI, els altres en diferents ocasions durant el transcurs del segle XVIII.

A part d'haver de pagar les despeses per l'encant o subasta, els arrendataris estaven obligats a entregar una almoina en diner i cera a certes confraries de la vila.

Com es de suposar, no falten les transgressions contra aquests privilegis, per altre part fàcils d'escamotejar. Així la penyora imposada “a Teresa Daylós, vídua por haver vendido zebada a la me-

nuda" (170) o la queixa que l'arrendatari dels drets d'una de les fleques envia al mustassà contra un veí que ven pa foraster d'amagat i, naturalment, més barat que el seu.

B) Una segona font d'ingressos son els béns propis del municipi. Aquests béns, originariament estanys o aiguamoixos, formaven part dels dominis dels Comtes i foren concedits en enfiteusi a la universitat de Castelló o als particulars (177). Un nucli de terres, el (Vernar", d'extensió unes 500 vesanes, ja es cultiva a finals del segle XVII (178); l'altre, els "Salins", establert a favor del Municipi en 1755 (179), segueix éssent primordialment terra de pasturatges.

Les terres cultivables s'otorguen als veïns de Castelló, a terços, i aquests terços s'arrenden en pública subasta, en dos tandes: hivernatges i estiuatges (180). A finals del segle XVIII produeixen al Municipi unes 3.500 lliures anualment.

C) En cas de necessitat el Municipi té el dret d'imposar talls al veïns. Així quant la penúria de blat de mitjans del segle XVI (181); durant les guerres de finals del segle XVII i començos del XVIII, com a contribució de guerra, en metàlic o en espècie, a les tropes ocupants (182); els "donatius voluntaris" oferts a la Generalitat i repartits entre els municipis catalans (183).

Aquestes contribucions no sols s'imposen sobre les terres del terme sinó sobre les que els veïns de la vila posseeixen en altres localitats (184). Com és costum en l'època, l'estament religiós té immunitat tributària, si bé les tendències regalistes del segle XVIII acabaran poc a poc, i de fet més que de dret, amb aquests privilegis (185), malgrat les protestes d'aquells (186).

Quan Patiño imposa la seva famosa contribució —impost directe i anual que venia a substituir els "donatius voluntaris" del règim anterior— s'ordena fer un tall o repartiment als veïns de la vila (any 1715) "exceptuant únicament als eclesiàstics i prescindint de tota costum que s'oposi a dit tall" (187).

En cas de extrema necessitat s'acudeix als emprèstits. Ho trobem, per ex., en 1539: "per no haver moneda per a pagar lo forment, que és manlleven diners a prestici i sinó a censal" (199); o en 1710, any en que per fer front a la Guerra de Successió es manlleven diners a "fur de censal" a raó de sou per lliura (189).

D) Finalment les penyores o multes que, si bé com a font d'ingressos no serian molt importants, no podem emperò deixar de mencionar (190).

A part hem de considerar les que podríem anomenar caixes autònomes, és a dir, institucions que posseeixen béns propis, destinats exclusivament a llurs fins i administrades per persones nomenades per la Universitat. Per ex., la citada "obra de l'església", el benefici del mestre de capella, la causa pia de l'hospital, etc.

LES DESPESES. — Els ingressos citats es destinaven, com es natural, a fer front a les despeses derivades de les diferents funcions del Municipi. Deixant a part aquelles que, com acabem de veure, formen caixes especials destinades a determinats fins, les sortides de la hisenda municipal podien ésser ordinàries i extraordinàries.

Entre les primeres hem d'incloure els salaris dels governants municipals i les assignacions per serveis circumstancials (191). En el primer grup cobren del municipi els cònsols, els dos sobreposats, el mustassà, el clavari, etc. Als subalterns, com el "corredor", els "verguers dels cònsols", el porter, etc. s'els hi paguen quantitats irrisòries (192) si bé em de creure que, a part d'exercir aquestes funcions, tindrien altres oficis i, además, s'ajudarien de terres pròpies de la Universitat, suposició confirmada en la segona meitat del segle XVIII, en el "Libro de Registros".

Altres funcionaris municipals que cobren del comú son els mestres d'escola i el mestre de capella, dels quals hem parlat al tractar de la vida cultural; el procurador i el cirurgià de l'Hospital Major (193); el comprador de les carns de les carniceries municipals i el pastor (194).

Honoraris per serveis circumstancials son, per ex., les quantitats entregades a escribans (195), advocats (196), notaris (197), per treballs que els hi encarrega de tant en tant l'Ajuntament.

Despeses ordinàries podem considerar també la conservació, millorament i nova construcció d'edificis i obres públiques en general: ponts (198), hospitals (199), escoles (200).

De les despeses extraordinàries n'hi ha que tenen una certa regularitat: servei a "Sa Excelència" (es refereix al comte d'Empúries) i "donatius" que la Diputació del General reparteix, com



hem vist, entre els municipis catalans. Altres, en canvi, com les exigides en temps de guerra pels generals dels exèrcits d'ocupació, son imposicions completament aleatòries i eventuals.

No obstant, la hisenda del Comú de Castelló, com les seves institucions de govern, sofreixen certes variacions especialment des del canvi de dinastia.

## ELS CANVIS DURANT ELS BORBONS

L'entronització de la monarquia borbònica, en efecte, dóna lloc a un viratge en la història del país que no podia deixar de manifestar-se en el nostre municipi. Aquesta repercussió no es limita al règim de govern sino que afecta a diferents caires de la vida local, però de manera preponderant a l'economia.

Es gairebé un lloc comú parlar del centralisme borbònic; pot seguir-se aquí detalladament sobre tot en la munió d'ordres i oficis emanats de l'autoritat superior i dirigides a les autoritats municipals que adjuntant-se primer al llibre d'actes del Consell, acaben, a finals del segle, per formar un voluminós llibre apart.

L'estructuració del govern municipal queda de moment afectada per la substitució dels quatre còsols per sis Regidors, nomenats primer per l'Audiència de Barcelona i després pel comte d'Empúries d'una relació presentada pels regidors cessants (201); dits regidors exercien llurs funcions durant un any. Els altres oficis i càrrecs no sols varen subsistir (sobreposats, mustassà, còsols de mar, etc.) sino que s'en crearen d'altres.

On la intervenció de les autoritats centrals es més notable es en la hisenda. Als "donatius" voluntaris o serveis substitueix, com a conseqüència de la pèrdua de l'autonomia catalana, la carregosa contribució única o Catastre de Patiño, que Catalunya debia pagar a l'Estat espanyol. Dels llibres conservats sols hem pogut esbrinar dues coses: que al Comtat d'Empúries li tocaren 4.704 "pesos" (202) i que per fer la distribució d'aquesta suma, en la part que corresponia a Castelló, s'acordà "fer una estimació de tots els béns de la vila i terme", l'any següent (203).

Aquesta fiscalització va més enllà a mesura que el temps avança. A finals de segle els comptes dels béns de "propis" del Municipi han de presentar-se a la "Contaduria Principal del Principado"

que els revisa, comprova i en cas necessari, adverteix i censura als administradors o Junta local de Propis (204). Un pas més es l'ordre de vendre els béns de causes pies amb l'obligació que llur producte s'inverteixi, en un 17 % en bons o "vales" reals (205).

En resum, el veïns de Castelló, fins els Borbons, es limitaven a donatius de poc valor, per a cobrir les despeses generals del Principat, mentre que les locals eren cobertes correntment amb el producte dels "propis", excepte en casos especials, com carència d'aliments bàsics, contribucions de guerra, etc. Des del 1714 la vila ha de satisfer al govern central una forta quota per mitjà de llurs representants provincials o regionals, a més d'impostos accessoris (206). Per les necessitats locals podia servir-se d'una part dels propis, prèvia revisió dels estats de comptes per les autoritats superiors, no sempre d'acord amb aquells..

### ...ON LA HISTORIA ES TRANSFORMA EN ANECDOTA

La descripció minuciosa de càrrecs i funcions municipals, encara que necessària no deixa d'ésser difícil de pair. Anem ara, i a tall de postres, a mostrar un retaule d'escenes pintoresques d'aquell Castelló on la gent es divertia, estimava o es barallava no menys del que ho fem avui.

COM ES DIVERTIEN ELS NOSTRES BESAVIS. — Les festes, al Castelló dels nostres besavis, eren nombroses, com pertot, doncs a part les festes corrents de precepte n'hi havia moltes altres que també es celebraven i altres pròpies de la vila com la de Sant Roc (207), Sant Sebastià (208), etc.

Ademés de les cerimònies religioses, amenitzades per les conseqüents disputes de precedència (209), hi havia balls (210), com l'anomenat "ball dels Regidors", en la festivitat de Sant Sebastià, lluminàries, etc. Coneixem un programa de festes cíviques, de finals del segle XVII (a. 1698), celebrant l'acabament de la guerra amb França, que tant males estones havia fet passar als habitants de Castelló. Les festes duren dos dies —el 10 i el 20 de gener— i consisteixen en oficis a l'església parroquial "ab cantoria a quatre coros i prèdiques", i una processó solemne amb els gegants de la vila. Des de la vigília, el particulars, formats en un terç de gent ar-

mada, anirien disparant en totes les funcions que es celebressin i, per donar més solemnitat, s'iluminarien les cases, carrers i muralles (211).

Contribuiria a un major lluïment dels actes festius l'existència d'una cobla municipal, creada a mitjans del segle XVIII amb quatre músics procedents de Banyoles. En el contracte se'ls hi exigeix d'aportar "dos abuezos, dos trompas, dos flautas, dos violinos y un baixò o fagot", havent de concòrrer, entre altres, a totes les funcions de l'església parroquial; a canvi se'ls hi deixen menar deu vessanes a cada un de les terres de propis en el "Vernar" o "Salats", probablement vers l'indret nomenat avui "carretera dels músics". Aquesta cobla depén del Municipi i és independent del Mestre de Capella i demés músics de l'església pagats per la Reverenda Comunitat.

També les processons deurien ésser lluïdes, a jutjar per algun detall que ens ha pervingut. Per ex., en un inventari de principis del segle XVIII (212) dels objectes litúrgics pertanyents a una confraria, la de la Puríssima Sang, s'anoten entre altres de menys importància, el "misteri de l'assotament", "el misteri de l'hort", un Sant Crist, una creu de fusta, etc.

**XAFARDERIES.** — La xafarderia, a vegades carregada de sal i pebre, de ridícula vanitat o repatanis brots de violència que no feien pas arivar la sang al riu, no deixa de traspuar en mig de la paperalla.

Així ens enterem de les íntimes i, a vegades estrafalàries, diversions del seductor doctor Rovira, tot un senyor Procurador General de la Vila i Comtat, a qui la criada espia pel forat del pany. Actuant de testimoni davant del mateix Consell municipal, aquesta ens explica que: "...en muchas y distintas veces y las más a mediodía, le mandaba —el citat Procurador— fuese a buscar cierta mujer casada, cuya mujer, sin hablar la menor palabra se entraba en el cuarto en donde se estaba el dicho Rovira, se cerraba la puerta... quedándose los dos a solas... saliendo al cabo de un rato... con el rostro muy colorado..."

No acaben aquí els pecats del doctor, doncs: "...todos los días la gozaba y hacía de ella lo que le parecía..." Més estranya es l'afició a fer còrrer apetitosos rals de plata sota els nassos d'una altra amiga, sempre, és clar, segons la criada llafaruda: "...diferentes

veces —segueix declarant— había oído, estando los dos a solas cerrados que jugaba con reales de a ocho haciéndoles correr por su aposento, de lo que la misma mujer se jactó y vanaglorió en cierta ocasión, hallándose en la playa del mar del término de la presente villa”...

No sabem que li passà al respectable senyor Rovira, doncs els llibres no en parlen més. Suposem que donada la seva categoria social se l'amonestaria i la causa restaria sobreseguda. De totes maneres, el Municipi no deixa de tenir cura de les bones costums i, en conseqüència s'acorda fer un rentador públic “...per evitar la indecència ab que les dones renten la roba en la bassa existent davant lo molí fariner y lo escàndol que de aquí sen segueix per les persones zeloses de la honra y glòria del Senyor, cosa que en diferents ocasions per los Predicadors quaresmals de esta vila se haurà previngut en lo púlpit...” (214).

Desvergonyiment més justificable és el de la dona del “verguer” que, no sabem si per afició a la dansa o per creure's de suficient categoria, es va ficar en el “ball del Regidors”, sense atendre que dit ball anava sols destinat a aquests alts dignataris; les conseqüències cauen sobre el pobre marit, que perd el càrrec (215).

**BARALLES I PATACADES.** — Els castellanins tenim fama de tenir les sangs calentes, com els andalusos, cosa que no sembla confirmar-ho la llarga tongada que estem estudiant. Així i tot no falten petits incidents, no molt diferents dels que pels mateixos temps tenen lloc a tantes altres viles catalanes. Anotem, per exemple, les baralles entre els PP. Mercedaris i els PP. Dominicis, els primers dolguts de que sempre es nombrés entre els segons el quaresmer. Sembla que els Mercedaris s'ho varen agafar tant a la valenta que seduïren a la major part dels Regidors, donant lloc a que s'exaltesin “los ánimos de la mayor parte de los moradores, así seglares como eclesiásticos de esta villa” (216)...

Més gravetat tingueren les baralles entre dues enrabeixinades dones a l'església parroquial, amb sang i tot. Com a resultat de les mateixes, el Bisbe de Girona degué reconciliar de nou la dita església (217).

A vegades els pobres castellanins reben de valent sense saber perquè; així quant es queixen de que, en plena pau, el sargent que comana un destacament de tropes que va cap a Roses, a la plaça dels

Homes per obrir-se pas entre la gent que devia anar a badar no se li acudeix altre procediment que fer-ho a garrotades, sense prèvia advertència (218).

ELS QUE VETLLAN PELS DESCUIDATS. — Com sempre, també hi havia gent que vetllaven pels descuidats: els robatoris mig d'amagat, el burlar la llei, l'estraperlo, l'aprofitar-se del càrrec per quedar-se el troç millor, el pasturar als camps dels altres... son queixes que, si bé pas massa sovint si exceptuem la darrera, llegim en la documentació conservada.

A la segona meitat del segle XVIII, quant el blat-de-moro es converteix en una de les primeres riqueses de la població, s'ordena que els carros no entrin més tard del toc d'oració, ja que molts veïns es lamenten de que els hi falten capsos en llurs camps, cosa que s'atribueix a robatoris nocturns (219). Es denuncia —i es prova— que un capellà ven carn de les carniceries de la Rvda. Comunitat, limitades legalment als clergues, a unes dones de jornalers, a l'església, cosa que, al mateix temps que ens mostra una vegada més la nostra facilitat per la trampeta, ens informa de que a Castelló la carn no devia ésser article de luxe (220). Es protesta de que un Regidor, en la repartició temporal de terres del Comú, el "Vernar", es queda el troç millor, delictes no molt diferent del d'aquest altre que va apropiant-se poc a poc terres del llit de la Muga, sembrant-les o plantant-hi arbres. Els abusos, com veiem, venen de lluny i les malifetes son massa semblants a les nostres per a que calgui detallar-les.

Per fi, no podia faltar tampoc el tret pintoresc de la presència de la gitaneria. Una ordre de la Real Audiència de Barcelona mana que deixin "de usar traje, lengua, modales y gerigonza..., que se apliquen a algún oficio o ejercicio honesto...; que no les baste solo emplearse en la ocupación de esquiladores ni el tráfico de mercados y ferias y que a éstos no puedan concurrir sino los cabezas de familia y aún llevando Pasaporte o seguro de la Justicia..."

## COLOFO

Acabem de veure en les pàgines precedents, d'una manera esquemàtica —no hem pretès res més que un esboç— amb llacunes inevitables degudes sobre tot a falta de documentació, la història interna d'un municipi empordanès durant tres segles. En tres cents anys passen moltes coses, fins i tot en un període d'aparent fossilització político-social. La vida, llavors com ara, si bé amb més llentitud, és un rajar sens treva. El Castelló de finals del segle XVIII no és el mateix Castelló de començament del segle XVI, encara que els seus carres, places i cases semblen haver canviat ben poc i llurs moradors parlin, sentin i facin no molt diferentment dels seus besavis. Una frase podria sintetitzar-nos aquest procés: Castelló es ruralitza. Les causes?... No és difícil endevinar-les: les circumstàncies que feren d'ell un centre político-administratiu al calor del qual nasqué la seva prosperitat, anaven desapareixent. El segle XVIII accelera el canvi: la tradició cedeix el lloc als nous imperatius geogràfics. Figueres, millor situada al centre del país, en la ratlla de contacte entre el terraprim i la Plana, atravesada pel camí més accessible i còmode cap a França, arplegà l'herència. La construcció, a mitjans de segle, del castell de Sant Ferran és el cop definitiu. Des de llavors l'ascens de Figueres és constant i ràpid; les dades que posseïm del segle XVIII ens ho mostren clarament: a principis de segle (mansucrit d'Aparici), Castelló ha baixat a 225 veïns; Figueres, en canvi, en compta ja 357. A començaments del següent, mentre Castelló recuperant-se puja a tres mil ànimes, Figueres sobrepassa les quatre mil (221). La secular rivalitat entre les dues poblacions (222) s'ha decidit d'una manera clara a favor de l'última.








D'ara en avant, Castelló, despullada poc a poc del vell encarcament burocràtico-clerical, s'identificarà cada vegada més amb el seu camp. Si el segle XVIII i les noves idees nascudes d'ell acaben per a sempre amb l'herència de l'Edad Mitja, li ofereix en compensació una altra oportunitat: la terra. El procés iniciat en aquest segle s'accentúa durant el següent; els progressos acomplerts per l'agricultura dónen nova vida a la vila i fins el vell barri del Puig sembla renèixer al seu antic paper, oferint el seu lloc als nous rics de l'Epoca Liberal.





## CASTELLO D'EMPURIES DURANT ELS SEGLES XV AL XVIII

### LLEGENDA

-  Paraments de muralla conservada
-  Traçat probable de la muralla no conservada
-  Principals edificis públics o religiosos existents en el període segles XVI-XVIII
-  Restes de carrers porxats
-  Recinte amurallat
-  Eixamples del període ss. XVI-XVIII
-  Eixamples actuals

### EDIFICIS I CARRERS:

- 1 església parroquial
- 2 capella dels Dolors
- 3 capella de la Sang
- 4 antic cementiri
- 5 convent de Santa Clara
- 6 "Casa Gran" (gòtica)
- 7 convent de la Mercè
- 8 església de Sant Domingo
- 9 convent de Sant Domingo
- 10 convent i església de Sant Agustí
- 11 presó i Curia
- 12 peixateria
- 13 corral municipal
- 14 Hospital Major
- 15 convent de Sant Francesc
- 16 plaça del Grà
- 17 carrer d'En Calabré
- 18 plaça dels Homes
- 19 carrer del Lli
- 20 carrer de la Llana
- 21 carrer del Forn de Baix
- 22 carrer dels Jueus
- 23 carrer de les Sabateries
- 24 carrer del Bordell
- 25 plaça del Vi
- 26 carrer de la Peraireria Vella
- 27 plaça del Oli
- 28 carrer de la Peraireria Nova
- 29 carrer dels Curtidors
- 30 carrer de Sant Domingo
- 31 carrer del Pont

## N O T E S

- (1) Recentment, P. Negre Pastell ha escrit, en els "Anales del Instituto de Estudios Gerundenses" un exhaustiu article on s'analitza gairebé tot el que pot extreure's de la minsa documentació que posseïm d'aquests anys obscurs.
- (2) Font i Rius, J.: "Orígenes del régimen municipal en Cataluña".
- (3) Anotem les dades següents: en 1201 el comte Huc II concedeix privilegis a Castelló. No serien aquests massa explícits, quant el seu nét, Huc IV, contemporani de Jaume I pledeja amb la vila sobre si els seus habitants debien pagar o no "cugúcia", litigi que acaba amb una transacció.
- (4) En temps del rei Martí es paguen uns jornals per aixugament d'estanys. També hem trobat un paper on es parla dels treballs de fer el rec Sirvent en el segle XV.
- (5) Durant el segle XIV es porten a cap diferents tentatives per a restaurar l'antic bisbat d'Empúries i establir-lo a Castelló, sobresortint en aquest intent, que falla per l'oposició del cabilde gironí, el comte Pere.
- (6) Pella y Forgas, J.: "Hist. del Amp.".
- (7) Blázquez, A.: "Descripción de las costas y puertos de España en P. Teixeira", en Bol. R. Soc. Geogr., 1910, 36. De manera semblant en l'obra geogràfica de Pere Gil (v. J. Iglesias: "Pere Gil i la seva Geografia de Catalunya").
- (8) Extret de F. Monsalvatge: "Los condes de Ampurias vindicados" página 309.
- (9) Es citen en 1705 ("Lib. Conc").
- (10) Taverner y Ardena, Joseph de: "Historia de los condes de Ampurias y Peralada" Apèndix del notari Llobet. — Bibl. Palau de Peralada.
- (11) Arx. Parroquial "Calaix n.º 5" a. 1738.
- (12) Arx. Parroquial "Calaix n.º 5" a. 1738.
- (13) Arx. Parroquial "Llibre de Resolucions" a. 1756 a 1771.
- (14) Arx. Curia a. 1774.
- (15) En el país reben el nom de "closes" els prats naturals voltats de recs, on pasturen eugues i vaques.
- (16) Taverner, J. de: op. cit.
- (17) Arx. Municipal de Castelló.
- (18) Poden consultar-se els "Nomenclàtors" geogràfics del darrer terç del segle passat, especialment el de 1860. A més, el nostre treball "El Alto Ampurdán".
- (19) Arx. Parroq. Inventari. Posterior és una carta de Carles V als habitants de Castelló ordenant que els que viuen als cortals i barris extramurs es fiquin dintre la vila, pel perill d'En Barbarroja ("Lib. Conc." 1535-1545).

- (20) El trobem citat ja en el primer terç del segle (Arx. Curia).
- (21) "En lo cap del pont nou, en lo camí per lo qual se va a Fortià...) a. 1631. (Arx. Parroq. Inventari). "La puente vieja" a. 1738 (Arx. Parroq. Calaix número 5).
- (22) Parlant de l'antic cementiri dels jueus es diu: "que pren dos marlets de la muralla" (Llibre d'Obits" a. 1636).
- (23) Recentment treient terra per aplanar un espai destinat a paller s'ha desenterrat un troç força interessant de muralla: una mena de bastió de grans pedres rectangulars, ben escairades.
- (24) "...sie llevat lo pont de dit portal" (Lib. Conc." 3 des. 1542).
- (25) "...en lo carrer públic per lo qual se va al Portal Nou" (Arxiu Curia, a. 1637).
- (26) Es ven "...tot aquell troç de valls de la pnt. vila que afronta a sol ixent ab lo camí públic que ix per lo portal de Sant Jordi, a ponent ab la muralla de dita vila y a tramuntana ab lo restant de valls del Dr. Martí per preu de 28 lliures barc..." (Arx. Curia, 1704).
- (27) Una cita del segle XV, en una còpia de mitjans del XVIII, ens parla d'un altra portal, el de Santa. Clara: "prop lo portal de Santa Clara" a. 1569. (Arx. Parroq. Inventari de tots els llibres, etc.). Podria mol bé ésser el d'En Cabra o el que, en el segle XVIII, s'anomenara del Forn de Baix.
- (28) Degut a un suposat desembarc d'En Barbarroja s'ordena "tancar i aparedar els portals de La Gallarda, el de Sant Jordi, el d'En Cabra i el de Predicadors". (Lib. Conc. 27 agost 1542). Per por dels francesos es mana "que sien tapats a pedra y cals los portals ço és de Predicadors y d'En Cabra y tapats aquells que sien rablerts de part de dins..." (Id. id. 2 de març 1543).
- (29) En 1640: "en dit dia 25 de novembre s'enderrocaren les parets dels horts serca la muralla... y la de la rambla de San Domingo per lo temor de la invasió dels enemics" (Llibre d'Obits).  
En 1709: en un llibre d'actes es troba una queixa contra un comandant francès que "tanca les portes de la vila abans d'hora i el matí retarda a obrir".
- (30) La porta anomenada del Forn de Baix. (Arx. Curia) 29 desp. 1728).
- (31) "...portal d'En Cabra, avui derruit..." id. id
- (32) El portal de la Gallarda, convertit en paller.
- (33) "Lib. Conc." a. 1535-1545 "Llibre d'Obits" 1636.
- (34) Es cita així ja des del segle XVI.
- (35) Son citats en documents de mitjans del segle XVIII. En quant als porxos, poden veure's vestigis molt clarament als carrers citats, a més d'altres, tals com el de la Mare de Déu, la Plaça del Vi, etc. Estan formats per pilars de pedra escairada, coronats per una imposta, que sostenen una grossa viga de fusta.  
En documents trobem: "casas y arcos vulgo voltes dellà y calle vulgarmente llamada Sabateria Vieja..." a. 1769.
- (36) "...carrer dit de la fusteria prop la plaça de la fruyta..." (a. 1642, Arxiu Parroquial Inventari).

- (37) En 1649 es ven una casa amb porxos enrunats "ab la servitut de fer davant les portes de dita casa dues taules per vendre peix".
- (38) Queden vestigis d'alguns carrerons; d'altres, citats en els documents, no en queda rastre. Exemple, en 1808 es concedeix a M. Pastell permís per edificar el carreró entre la casa comunal i la seva, deixant a favor del poble, en canvi, les voltes que hi havia davant la seva casa. Recentment, fent obres a la casa Ajuntament, s'ha posat al descobert una bella galeria o finestral gòtic que donava al citat carreró.
- (39) Queixa al mustassà sobre "...la peligrosa ruina que están amenazando los tampaniles tan antiquisimos como lo es esta nuestra villa que regentamos..."
- (40) "...en muchas de las casas de la pnte. villa existen muchisimos tabiques o tempaniles que dan a las calles públicas y causan gran embarazo al tránsito de las procesiones... y están sostenidos de palmados (?) de madera, vulgo "peus dret" en los cuales acontece muy a menudo que por las noches pasando los habitantes a las inmediaciones de las casas dan con ellos de cabeza..." ("Registre" a. 1785).
- (41) "Lib. Conc".
- (42) Arx. Curia.
- (43) En els fragments conservats de l'altar de Sant Pere, després de les destruccions de l'any 1936, encara pot llegir-se la data de 1743.
- (44) Aquí es reuneixen els representants del Comtat per ésser la Llotja ocupada per un regiment de cavalleria. Dit cementiri era el nou, llavors, cosa que prova haver-n'hi hagut un altre. També s'enterrava en els diferents convents.
- (45) Montsalvatge, F: "Los condes de Ampurias vind.".
- (46) Vegis la nota anterior sobre concessió a M. Pastell per a construir en el carreró entre sa casa i la casa comunal, l'any 1808.
- (47) Es mana fer guarda "...en la sala o stansa dels torments, a la persona de Antoni Pujuli, detingut per alguns enormes delictes..." (Arx. Curia, a. 1652).
- (48) Arx. Curia: es citen diferents vegades. Estaven situades a la placeta que hi ha baixant de l'actual Passeig (antiga plaça del Grà) al carrer de la Llana.
- (49) Es trobaven entre la plaça del Grà i la dels Cabrits, com es deprèn de la cita següent que fa referència al trajecte d'una processó: "... y per tota la plaça del Grà y davant les Carnicerías y per la plaça dels Cabrits tornant fins a dita portada (del convent de Sant Domingo) Arx. Curia.
- (50) Avui pallè perteneixent al Sr. Ignaci Gener. Arx. Curia: es descriu una casa que afronta "...ab via pública que puja de dit portal d'En Cabra al corral y bassa de la vila..."
- (51) En 1374 l'infant Joan derrueix 250 cases extramurs de Castelló per millor defensar la vila contra l'infant de Mallorca. (Pella y Forgas: op. cit.).
- (52) Poden veure's varis dintells datats: un de 1786, l'altra de 1704, etc.
- (53) Aquest recorregut es dedueix de documents varis. Per altra part, fent obres recentment per col·locar cloells al carrer del pont, sota el nivell actual del

carrer, es trobà un pontet traçat damunt el dit rec de les "Adoberies". La notable diferència de nivell entre llavors i ara pot explicar-se pels aiguats de la Muga, que aluvionarien amb el temps tota la feixa estesa de la vila al llit del riu.

- (54) Arx. Curia.
- (55) "Llibre de Resolucions" a. 1759.
- (56) El fogatge ordenat en 1376, en temps de Pere el Cerimoniós, el primer que poseïm per a Catalunya, no inclou el Comtat d'Empúries. El de 1491 no comprèn tampoc els pobles de la Plana empordanesa propiament dita. Es el de 1497, doncs, el primer cens on hem trobat anotada la nostra vila. (Arx. Cor. Aragó Secc. R. P. Fogatges).
- (57) En el fogatge de 1515 el foli corresponent a Castelló està en blanc. (Idem, ídem).
- (58) "Arx. Cor. Aragó. Secc. R. P. Fogatges".
- (59) "Laichs 191 focs; capellans, 15; militars, 4; 1 monestir i 1 hospital. (Idem ídem).
- (60) "Laichs, 217; capellans, 16; militars, 11; monestirs, 1.
- (61) "Laichs, comprès 44 ciutadans, 1.058 focs; capellans, comprès lo bisbe, 200; militars, 36; monestirs, 6; hospitals, 2; col·legi, 1; hermita, 1.
- (62) L'any 1637, en ocasió de la guerra entre Espanya i França, es fa una revisió de gent de Castelló apta per a portar arma en cas d'haver de defensar la vila. El representant del Comte, que és l'encarregat de "passar mostra", diu: "essent així que lo número de los habitants caps de casa de la cinquantena de la pnt. vila sols es de 253 homens y de estos los 33 son pobres impossibilitats, sensa arma y que en una vila tant gran no es versemblant que no haja més de 500 homens... Convé per dit efecte saber quants homens hi ha en la pnt. vila que sien caps de casa, fills de família y germans dels dits caps de casa, fadrins y altres mossos perque se puga triar la gent més apta per a fer resistència..." (Arx. Curia).
- (63) Manuscrit citat: "Historia de la villa de Castelló" del notari Passoles, desaparegut l'any 1936.
- (64) Citat per Sanabre, J.: "La Guerra dels Segadors en el Ampurdán".
- (65) De la primera tongada d'anys resulta un promitg de 69 nats anuals; de la segona, sols 37.
- (66) Arx. Curia.
- (67) "Registro de los años 1782 hasta 1784". Arx. Parroquial. — "Llibre de Resolucions". Arx. Parroquial.
- (67 bis) Arx. Parroquial calaix 5.
- (68) Montsalvatge, F.: op. cit.
- (69) "Liber Conciliorum" Arx. Munic.
- (70) En 1405 el rei Matrí ordena la destrucció d'alguns "obradors de tints e tiradors de draps" del comtat d'Empúries, doncs careixien de la qualitat dels de Castelló, quines teles "tenien spatxament en diverses parts del món" (Pella y Forgas, J. op. cit).

- (71) Es cita encara l'any 1732.
- (72) "...en la vila de Castelló y a una confraria dels tixadors sub invocacione San Blas y es ver y fama publica..." (Arx. Curia, a. 1632). De totes maneres ja no deuria tenir llavors gaire importància quan s'ha de fer constatar per escrit la seva existència.
- (73) Arx. Curia, a. 1682: El procurador de la confraria dels sastres demana que es penyori a dos o tres sastres que no han passat exàmen doncs "...en virtut de privilegis concedits a la confraria dels sastres de la pnt. vila per D. Alfons Daragó Duc de Segorb y comte d'Ampúries, del qual es fa ocular ostentació ningun sastre no pot cusir i tallar... en la pnt. vila si no és que primer no age subit en exàmen en dita vila..."
- (74) En 1402, el rei Martí confirma els privilegis del gremi de "assahonadors" o "cuyraters" (Pella y Forgas, J.: op. cit.).
- (75) Carrer dels curtidors. Es cita encara l'any 1806.
- (76) El trobem en el "Llibre Conc." a. 1739.
- (77) Recordis que els molins de Castelló eren dels comtes d'Empúries i que en 1605 la comtesa Dnya. Joana fa establiment dels dits molins a la Universitat de Castelló ("Els privilegis de Castelló etc.". A. Bassas en "Estudis Universitaris catalans" vol. VIII, pág. 304).  
En la documentació estudiada trobem: a. 1564: "...entre los molins damunt y del mitj..." (Arx. Parroquial. Invent.); a. 1612 "...lo molí mitjaner fari-ner de la Universitat..." (Idem, idem, idem).
- (78) Establiment dels molins drapers fet "per lo Exm. Comte... a B. Roure, perayre ab prestació de 5 lliures megaloneses". (Arx. Parroquial a. 1472).
- (79) "...en dits anys (1655-1660) foren morts tots els que eren cirurgians que habitaven en la pnt. vila en tant que en dit temps vingué a habitar en la pnt. vila Francesc Vila, cirurgià el qual sens contradicció y sens ser examinat per mestre algú tingué botiga uberta..." Es parla en el mateix document d'uns suposats privilegis concedits a la dita "confraria de barbers i cirurgians "...per D. Alfons de Aragó duc de Segorb i Cardona, en 1553, erigint aquèlla, i en els quals "es prohibeix e mana que ningun barber ni cirurgià pugua tenir botiga oberta de dit ofici ni exercir dins la dita vila sens primer ser examinat y admés per lo Protomèdic..." (Arx. Curia, a. 1693).
- A mitjans del segle XVIII es parla dels "prohombres de la Cofradía de Albañiles y Carreteros..." ("Llibre de Resolucions" a. 1757). També de la dels sastres, la dels sabaters, hortolans i ferrers ("Llibre Resolucions" a. 1769).
- (80) "...privilegi concedit per lo infant Pere, fill del rey Deragó comte del pnt. comtat, concedint immunitat als veïns y tornant al mercat que dit dia (dimarts) y dissabtes se ha de tenir en dita vila, que no fossen presos ni detinguts..." (Arx. Curia, a. 1625).
- (81) "...es te sperança de traure 100 aymines de forment del comtat de Rosselló ("Lib. Conc", 20 oct. 1540).  
..."Lo cònsol ha fet anada al regne de França per comprar forment". (Idem idem).
- (82) Fa menys de tres quarts de segle que encara s'anaven a vendre a Perpinyà carros d'userda.

- (83) Confraria de Sant Antoni "dita dels cortalers de la pnt. vila"; es nega a pagar delme "de llana e tots grans" a la Seu gironina ("Lib. Conc". 15 juliol 1698).
- (84) Arx. Curia.
- (85) Establiment de 60 vessanes al Dr. Elías; de 160 ves. a M. Sabater; de 90 vessanes a F. Pastell, etc. (Arx Curia, mitjans s. XVIII).
- (86) "Sobreposats de la confraria dels hortolans de dita vila de Castelló" (Arx. Curia, a. 1637).
- (87) "Lib. Conc." Arx. Mun.
- (88) "Lib. Conc." a. 1709.
- (89) Montsalvatge, F.: op. cit.
- (90) Aquesta xifra es troba en una nota del Consell castelloní queixant-se d'haver de pagar contribucions de les propietats del comte d'Empúries, entre elles les citades 8.500 vessanes d'erms i pastures. Es troba dins un dels llibres d'actes de l'Ajuntament.
- (91) En 1755 el Duc de Medinaceli —comte d'Empúries— fa establiment d'aquestes terres a l'Universitat de Castelló.
- (92) Vegis tesi doctoral A. Compte: "El Alto Ampurdán", en curs de publicació.
- (93) Es tracta d'un imprès incluit en el "Llibre de Registres".
- (94) Una o dues famílies de Castelló encara avui obtenen part de llurs ingressos de la pesca d'anguiles.
- (95) Relació citada em Montsalvatge, F: op. cit.
- (96) La lliure catalana és dividia en 20 sous i 240 diners; el seu valor en pessetes es computà, més tard, en 2'67 pessetes la lliure. En el "Lib. Conc", 28 de maig de 1543 es troba: "...XV lliures, ço es quatre ducats..."
- (97) En un decret de 1728 es fixa l'equivalència de la moneda així: "real de a ocho o peso = ocho reales de plata = 128 cuartos. Real de plata, igual a 16 cuartos. Quince reales de vellón + 2 maravedises = real de a ocho. Doblón sencillo = 5 pesos.
- (98) J. Amades, en un recull de refranys de caràcter geogràfic l'explica així: "Tot l'Empordà sentia certa admiració per la vila de Castelló però alhora tenia aversió pels seus habitants als quals creia carregats de formulismes i protocols antipàtics, com a resultat del freqüent tracte amb la gent de lleis que segons diverses dites tòpiques residien a Castelló" Butll. Centre Exc. de Cat., juny 1937, pàg. 143.
- (99) "Cort de l'Audiència i General Governació de la vila de Castelló i Comtat d'Empúries" (a. 1715).
- (100) La major part dels papers que es troben damunt la sagristia de l'església parroquial, procedeixen de l'antiga Cort.
- (101) Per acabar de comprendre la importància de Castelló com a centre administratiu detallem a continuació els pobles que formaven part del Comtat d'Empúries, el centre del qual era la nostra vila. Son els següents:  
Vila d'Empúries i lloc de l'Escala.  
Vila de Sant Pere Pescador.

Vila de Cadaquès.  
 Lloch de Vilasacra.  
 Id. de Fortià.  
 Id. de Vilanova de la Muga.  
 Id. de Alfar.  
 Id. de Torroella de Fluvià.  
 Id. de Saldet.  
 Id. de l'Armentera.  
 Id. de Garriguella.  
 Id. de la batllia de Garriguella.  
 Id. de Sant Quirze de Culera i Vilamaniscle.  
 Id. de Pedret i La Serra.  
 Id. de Vilajuiga.  
 Id. d'Espolla.  
 Id. de Rabós.  
 Id. de Vilademat.  
 Id. de Pelacals.  
 Id. de Rimors.  
 Id. de Palau Borrell.  
 Id. de Vilarrobau.  
 Id. de Montiró.  
 Id. de Vilacolum.  
 Id. de Vilamacolum.  
 Id. de Sant Tomàs.  
 Id. de Marsà.  
 Id. de Pau i Vilahur.  
 Id. de Sant Climent.

Aquesta llista es troba en el "Lib. Conc", 16 nov. de 1705, on es fa referència a una convocatòria dels representants dels diferents llocs que constituïen el citat Comtat, a fi de fer front a les despeses de la guerra.

- (102) El Governador del Comtat demana ajuda a la universitat de Castelló per a construir presons a la vila, "doncs aquí s'aporten los presos de tot lo comtat" (a. 1698).
- (103) Per ex. "X, notario real y público del Colegio de Castelló de Ampurias, regentando la notaria y Curia de los lugares de Armentera, Saldet y Rimors, durante el beneplácito del Iltre. Sr. Barón de aquéllas..."
- (104) Heus ací el nombrós estament de funcionaris locals o comtals que vivien a Castelló, destriats de la documentació manejada: quatre còsols, un secretari del Consell, dos verguers, dos nuncis, un corredor públic, un comprador de carns per les carniceries, un receptor dels diners de dites carniceries, un pesador de carns, dos sobreposats o jutges rurals, un mustassà, un massaner, un clavari, dos còsols de mar, un "Jutge d'apells", el veguer de la vila i Comtat. Des del decret de Nova Planta de Felip V tenim una "Cort de l'Audiència i General Governació de la vila de Castelló i comtat d'Empúries", amb els seus corresponents magistrats —que ja veurem quins eren— i escribans.
- (105) Arx. Curia, a. 1663: Contracte d'arrendament; aquesta heretat devia ésser important doncs s'especifica que cada any l'arrendatari deu cultivar 40 vessanes de conrou.
- (106) Carta de don Alonso de Aragò, comte d'Empúries a l'universitat en la que es diu que "...los frailes trabajan en transferir las monjas del monasterio de Santa Clara". No ho troba bé ja que "es cosa rezia que después que se hecharon los claustrales de sse moio. por poner de ellos lo hagan de dexar agora por passarse a la Bisbal..."



- (107) Pella y Forgas, J.: op. cit.
- (108) Arx. Curia.
- (109) Pella y Forgas, J.: op. cit.
- (110) "Lib. Conc." a. 1540. El local es trobava al costat de l'Església com es dedueix del "Llibre de Resolucions" a. 1770.
- (111) "Lib. Cons." 8 març de 1541.
- (112) "Lib. Conc
- (114) "Llibre de Registres".
- (115) "Llibre de Resolucions" a. 1810: "...en tiempos pasados he visto llegar el número de gramáticos a ochenta... pero hoy en día y años atrás es de muy poco concurso pues años aze que se reduce a unos diez y ocho gramáticos entre naturales de la villa y forasteros..."
- (116) "Llibre de Resolucions" a. 1771.
- (117) id. id. id. a. 1770.
- (118) "Los dits honorab. cònsols ab alguns dels prohoms que sequin algunes persones ber vistes per nombrar procurador del dit Spital ab los salaris..." ("Lib. Conc." a. 1540, 20 juny)
- (119) "Quant a vendre l'hort del Spital que era de Na Marguerida Font (id. id. set. 1543).  
En els segles XVII i XVIII posseeix un cortal; además en la documentació es citen varies deixes: "...lo qual casal se te vuy a directa senyoria per lo Spital Major... a 12 sous barcelonesos de cens cada any" (Arx. Curia, a. 1642).
- (120) "...mor a Sant Llàtzer on estava per spitaler..." (maig 1637).— "...mori al spital de Sant Llàtzer..." ("Llibre d'Obits", a 1637).
- (121) Arx. Parroquial, calaix n.º 5 a. 1726-1755.
- (122) "Llibre de Registres".
- (123) Encara en el segle XVIII, els Comtes posseeixen considerables rendes representades per "8796 vessanas de tierras de hiermos y montes y lagunas, una casa, dos ornos... y una escribania", per totes les quals el Contador general del Cadastre avisa que s'ha de pagar contribució. (Arx. Parroquial, calaix 5, a. 1730).
- (124) La borrosa delimitació entre l'autoritat i la categoria dels cònsols, per una banda, i les del dit Procurador, per altre, donarà lloc a puntilloses baralles d'etiqueta, tant del gust del temps, sobre el lloc que han d'ocupar respectivament en les cerimònies i funcions públiques i religioses ("Lib. Conc." de principis del segle XVII, etc.)
- (125) "No obstant la molta necessitat, pobresa e indigència de la pnt. vila... era contenta de fornir e socórrer a Sa Exc., vista la necessitat que los era stada demanada per lo Sr. Procurador..." Se li concedeixen 150 lliures de donatiu. ("Liber Conc." a. 1538).
- (126) Carta del Comte d'Empúries: "...en la qual mana e vol que ensaculi a la bossa dels cònsols segon En Hyeroni Rovira, botiguer..." (Lib. Conc." any 1540).

“Vimos los memoriales que disteis sobre la reformatión de las bolsas de Cosolado e del Consejo General desta Universidad en las quales havemos mandado ensacular las personas nombradas en el privilegio que para esto havemos concedido y mandado espedir y con esto quedarán remediados los trabajos que decís se ofrecian por estar faltos del debido número de las personas que eran menester para hacer la elección...” (Carta del Comte al Consell, en “Lib. Conc.” abril 1539).

- (127) El veguer “en nom e per part d'aquesta Universitat” sagresta dues barques carregades de blat, a L'Escala. (Lib. Conc. abril 1539).
- (128) El Consell demana al Procurador del Comtat que prohibeixi treure grans del dit Comtat, segons “ els privilegis concedits a la vila de molt temps...” (Id. id. juny 1540).
- (129) De 1535 a 1545, per exemple, el “Liber Conciliorum” fa referència constant a aquesta preocupació.
- (130) “...per lo càrrec que té de recollir en sa casa los forments que son portats per los pagesos del Comtat per vendre aquells en la plaça del Gra de la pnt. vila...” (Lib. Conc., 18 maig de 1540).
- (131) Es parla de “dues barques carregades de forment les quals son stades segrestades a L'Escala, terme del pnt. Comtat d'Empúries, per lo veguer en nom e per part d'aquesta Universitat (“Lib. Conc., 27 abril del 1539).
- (132) “Anada que lo cònsol En Viu ha feta al regne de França per obs de comprar forment...” (Lib. Conc., 24 octubre 1540).
- (133) “...els 200 ducats d'or, los quals aquesta Universitat ha manllevat per comprar forment...” (Lib. Conc., 29 juliol, 1539).
- (134) “Llibre de Sobreposats i mustassà”, 26 juliol 1743.
- (135) El mustassà fa aprehensió d'una càrrega de peix que un traginer de Figueres conduïa fora la muralla, vers aquella ciutat, sens passar previament per les peixateries de Castelló... “com és obligació essent com fou pescat des del Cap de Creus al riu Fluvià”. L'universitat de Figueres protesta. (Lib. Conc.).
- (136) Hi havia dos forns, el forn de Dalt i el forn de Baix. Ja hem vist com a finals del segle XVII, “per la poca gent y habitants y ha vuy en la vila” s'intentà suprimir-ne un.
- (137) S'acorda arrendar el dret de la sal de l'Universitat per dos anys. Si no es troba arrendatari, l'universitat colectarà dit dret a raó de dos sous la quartera (Lib. Conc.).
- (138) “Libro de Arriendos”.
- (139) “...sobre lo cap del pont nou que s'ha d'adobar e reparar porque no s'hi pot passar” (Lib. Conc., 30 gener, a. 1536).
- (140) Es parla de refer i adobar “los pontarrons per los quals es va de la pnt. vila a Sant Pere Pescador i així be lo pont vulgarment dit de la Comtesa que es en dit camí de Sant Pere...”
- (141) Llibre de Sobreposats i mustassà”.
- (142) En el Consell General de 1543-1544, per exemple, s'hi troben onze noms no senyalats en el Consell de l'any anterior. (Lib. Conc.).

- (143) Almenys aquest es el número aproximat (de 12 a 17) dels que solen assistir a les reunions de la Llotja i els noms dels quals consten en el llibres d'actes.
- (144) "...de aquelles cent lliures que son per los salaris i altres coses necessàries" (Lib. Conc., setembre 1538).
- (145) S'acorda pagar el salari als còsols quant la situació de la caixa ho permeti. (Lib. Conc. a. 1695).  
En 1733 es parla de les "60 lliures que quiscún dels quatre còsols (cobrava)" (Arx. Parroquial, calaix n.º 5).
- (146) Es cita, en aquest sentit, un privilegi del comte Pons Huc de l'any 1249 (Lib. Conc. a. 1698).
- (147) Nomenclament de M. Entresserra per a clavari, "ab los pactes acostumats y salari acostumat, ço es XII lliures" (Lib. Conc., 15 maig de 1543).
- (148) "...fou proposat sobre lo adobar lo pilar del pont nou... per los sobreposats" (Lib. Conc., 8 octubre 1538).
- (149) Extracció de batlle (Lib. Conc., 12 abril 1710).  
"Comte primer de B. Oliver, batlle de la vila de Castelló Dampuries" (Vario de Cancillería, n.º 240, a. 1575-76. Arx. Corona Aragó).
- (150) Taverner y Ardena, J: op. cit.
- (151) "Llibre de Baptisme" a. 1535-1545.
- (152) "...la bacina dels pobres vergonyants..." (Lib. Conc. a. 1535-1545).
- (153) "...la qüestió del consolat de mar sobre cert deute de D. Pont".  
Els còsols de mar actuen contra Pere Pujol, de Figueres. (Lib. Conc. a. 1695-1715).
- (154) El govern de Felip V nombra "veguer de la vila de Castelló i comtat d'Empúries" (Lib. Conc., 2 desembre 1710).
- (155) Arx. Curia, a. 1666. — Durant aquest any ocupen els diferents càrrecs: Josep de Vilamalla, governador; Dr. Esteve, assessor; Rafael Coromina, veguer; Narcís Camps, batlle; Narcís Parer, advocat fiscal i B. J. Llobet, administrador de la pnt. vila i Comtat d'Empúries.  
Per altre part, llurs funcions es troben molt ben especificades en la citada obra del bisbe Taverner.
- (156) Lib. Conc. 11 març a. 1542.
- (157) Id. id. id. id.
- (158) Id. id. 10 octubre a. 1540.
- (159) Id. id. 5 julinol a. 1540.
- (160) "...per lo càrrec que té de recollir en sa casa los forments que son portats per los pagesos del present comtat per vendre aquells en la plaça del Gra de la pnt. vila". (Lib. Conc., 18 maig a. 1540).
- (161) Arx. Curia a. 1700.
- (162) Id. id. a. 1700.
- (163) Id. id. a. 1642: "los magnífichs còsols han collectat lo dret del tabaco de pols i de fum".

- (164) Arx. Curia, a. 1636: S'arrenda per un any i el preu de venda que es fixa es de 1 diner els dos quartos i mitj i 2 diners els cinc quartos.
- (165) El dit corral es trobava en el pallar que actualment perteneix al senyor Ignasi Gener, entre el portal d'En Cabra i el carrer d'En Calabró. Vegis, per exemple, en Arx. Curia, a. 1651: "...via pública que puja de dit portal d'En Cabra al corral i bassa de la vila".
- (166) Es venen 216 moltons de les carniceries de l'universitat pel preu de 27 rals de plata cada un. (Lib. Conc., 14 abril de 1698).
- (167) Narcís Ferrer, cavaller de Fortià, ofereix arrendar les carniceries de Castelló prometent pagar: per lliure de carn de moltó, 1 sou; id. id. de fiday crestat, 9 diners; id. id. de bou, 3 diners; id. id. de tocino, 6 diners. A més, 4 diners per cap de totes les bèsties. (Lib. Cons. 6 gener a. 1700).
- (168) Han de tenir a punt 453 lliures per dita neteja, quant l'Ajuntament ho mani, al mes de maig. ("Llibre Arrendaments").
- (169) Al comte d'Empúries 4 capons; a l'abad de Sant Pere de Roda, 16 quarteres de blat; a la priora de les monjes canongeses de Peralada, 1 cortà i 10 picotins de blat; al convent de Sant Francesc de la pnt. vila, 16 quarteres de blat; a les monjes del convent de Santa Clara, 15 lliures. (Id. Id.)
- (170) Per exemple el pà de l'hostal hauran de comprar-lo un mes a cada una de les dues fleques. A més, "...haurà de tenir en la casa on tindrà hostal o taverna, dos quartos compostos quiscun ab son llit, màrrega, matelàs, llençols i dos coixins, a fi que els passatgers puguin estar acomodats ab decència..." (Id. Id.)
- (171) "Lib. Conc." a. 1535-1545.— "Lib. Reg." 6 juliol a. 1800.
- (172) "Lib. Conc." a. 1698-1715.
- (173) "Lib. Reg.", 27 febrer a. 1802.
- (174) "Lib. Conc.", 8 maig a. 1711. S'acorda arrendar el dret de la sal de l'universitat per dos anys. Si no es troba arrendatari l'universitat colectarà dit dret a raó de dos sous la quartera de sal.
- (175) "Lib. Conc. a. 1698-1715).
- (176) Es denunciada per la seva propia criada ("Llibre sobr. i must.". 7 nov. a. 1729).
- (177) Així, 92 vessanes del dit territori del Vernar a R. Pastell (Llibre Sobr. i mustassà", 26 juliol a. 1737). També el monestir de Sant Pere de Roda, sembla tenir o almenys allega tenir drets sobre part del Vernat. Ho sabem perque, al demanar l'universitat de Castelló que un tal Albert pagui el terç de les terres que mena en dit paratge, aquell s'excusa dient que els ha de pagar el Camarer de Sant Pere de Roda, per "haber-li establerta o altrament concedida la dita terra" (Lib. Conc., 16 juliol, a. 1710).
- (178) "...grande piessa de tierra de 500 vessanas concedidas a la universidad de Castelló por el Excmo. Sr. Conde de Ampurias, el 30 de julio de 1629..." (Arx. Parroq., calaix n.º 5.
- (179) "Lib. Reg.": es diu clarament que en 1755 el Duc de Medinaceli feu establiment dels "Salins" al comú de Castelló. Però en documents del segle XVII ja es parla dels dits Salins com a bens de l'universitat; així, "dita universitat es senyora de tota aquella partida de terra anomenada lo Vernar y los Salats". (Arx. Curia a. 1686).

- (180) 21 de juny de 1790: s'arrenden a Pere Mingall, negociant de Castelló, els grans que procediran de la terra del Vernar, pròpia de l'universitat de Castelló, çó es, blat, mestall, sègol, ordi, civada, fabes i favolins, etc. S'exceptuen de pagar els terços les terres que amenen el verguer de dita universitat, el verguer del prior jurisdiccional de Sant Antoni, el mestre de Gramàtica, el mestre de primeres lletres i la senyora mestra de minyones. El preu de l'arrendament es de 2281 lliure barc.  
Oct. de 1790: s'arrenda a Jaume Castanyer, flaquer de la pnt. vila els terços de tots els fruits d'estiuatges o tardanies, que procedeixen de la terra del Vernar: mill, mongetes, mongetes blanques d'estiuatge, blat de moro, carbasses, cebes, palla de mill, etc. El preu de l'arrendament es de 1200 lliures barc.
- (181) "...la vila te privilegis sobre los talls dels habitants que tenen de pagar e hage molts que recusen en pagar dit tall..." (Lib. Conc., 25 agost a. 1538).
- (182) Reunió a la Casa Comunal, amb assistència de representants de la Rda. Comunitat i de tres convents per tractar del repartiment sobre el grà o amb diners per atendre a l'allotjament de les tropes franceses. (Lib. Conc. 26 juny, a. 1695).
- (183) Per el donatiu ofert a sa Magestat (l'austriac Carles III) s'acorda imposar un vuité sobre els grans que paguen dècima i als que no menin quatre vessanes pròpies de sembradura s'els hi farà un tall amb diners, segons els havers de cadascú (Lib. Conc., 28 maig de 1708).
- (184) S'intenta arrendar el vuité de les vinyes que diferents particulars d'aquesta vila tenen fora terme (a Garriguella, Marsà, Vilajuiga, etc.) (Lib. Conc. 4 oct. a. 1711).
- (185) Vegis capítol següent.
- (186) La Rda. Comunitat es nega a pagar el vinté. (Lib. Conc. 21 oct a. 1713).
- (187) Lib. Conc., 28 abril, 1715).
- (188) Lib. Conc., 28 abril 1539.— Tres mesos després (29 juliol) es diu: "...quant es dels dos cents ducats d'or, los quals aquesta universitat ha manllevat per comprar forment".
- (189) Lib. Conc.
- (190) Penyora a un cortaler per tragar garbes per Sant Roc (Arx. Parr. calaix n.º 5, agost 1728).
- (191) Lib. Conc.
- (192) Vegint-se les diferents assignacions fetes pels còsols en els "Lib. Conc." del segle XVI i dels segles XVII i XVIII.
- (193) J. Quilmetes, cirurgià que serveix a l'hospital dels pobres de la pnt. vila demana que se li apuji el salari, que era de sis lliures; s'acorda augmentarlo a 10.
- (194) El comprador el trobem citat per primera vegada en 1706: te 9 dobles d'or de salari i el dret als fens del corral. En 1712 se li donen 40 lliures; al pastor en aquest mateix any se li paguen 9 lliures. (Lib. Conc.)
- (195) Assignacions fetes pels còsols... "als escrivans de la Cort ordinària del mag. veguer, per diversos escrits... 10 sous" (Lib. Conc., 20 maig a. 1539).

- (196) "...al mag. Sr. micer Hyno. Fresquet, en quiscún dret doctor, per molts consells ha donat a la vila sobre la qüestió del consolat de mar... 1 ducat" (Lib. Conc.).
- (197) "...al notari i escrivà de la pnt. vila, 5 sous" (Lib. Conc., 28 maig, a. 1534).
- (198) "...sobre lo cap de pont nou que s'ha d'adobar" (Lib. Conc. 30 gener any 1536).
- (199) "Lib. Reg."
- (200) "...al serrador de Vilanova, per vuit cairats per a l'obra de la casa de l'escola... 4 lliures i 5 sous" (Lib. Conc., 28 maig, a. 1539).
- (201) "...Por la Nueva Planta quiso Don Felipe Quinto se llamaren Regidores aquellos que en esta villa eran llamados cónsules... dejando su nombramiento a la disposición de la Real Audiencia de este Prado, y que hubieren de servir un año entero.  
Con el discurso del tiempo consiguió el Excmo. Sr. Conde de Ampurias el poder nombrar los Regidores de la Pnte. villa, precediendo propuesta echa por los que acaban".  
("Registre" a. 1782 a 1789. Arx. Parroquial).
- (202) "Lib. Conc", 7 desembre a. 1714.
- (203) "Lib. Conc", 16 abril a. 1715.
- (204) La Contaduria General de Propis del Principat rectifica els estats de comptes de la Junta Local de Propis, manant als membres de dita Junta que ho foren l'any 1798, "restituir 456 reals de arditos en el arca de tres llaves del estado Común" (Lib. Reg., 15 juny a. 1802).
- (205) En 1802 Castelló paga per "Real contribución del Catastro" prop de 60.000 reals de "ardites" i 9834 idem "por el 17% de Propis y Arbitrios".
- (206) L'Ajuntament ha d'abonar a Girona 61 lliures i 8 diners "que correspondē pagar a este Común por las cartas y demás correspondencia de oficio" (Lib. Reg. 15 juny, a. 1802).
- (207) Es posa penyora a un cortaler per no guardar festa i tragar garbes el dia de Sant Roc, "...festa de precepte de dita vila per vot se feu antigament". Arx. Parroquial, Calaix n.º 5, agost 1728.
- (208) "...festivitat de Sant Sebastià... festa votiva de esta vila, etc..." (Arxiu Parroquial, Calaix n.º 5, 20 gener de 1750).
- (209) Per exemple, en 1771, entre els quatre convents per una banda i l'Ajuntament per l'altre, sobre la col·locació de llurs respectives banderes en la processó de Corpus. (Llibre Resol.).
- (210) "...l'anomenat ball dels Regidors, com de temps immemorial se ha acostumat ferse en dita i altres festivitats nomenades de la vila..." (Id. id.).
- (211) "Lib. Conc.", gener, 1698.
- (212) "Lib. Conc."
- (213) Arx. Parroquial, Calaix n.º 5, a. 1743.
- (214) Id. id. id. id. febrer, a. 1738.
- (215) Id. id. id. id. gener 1750.

- (216) "Lib. Resol" a. 1788.
- (217) "Llibre d'òbits" mitjans segle XVII.
- (218) Arx. Parroquial. Calaix n.º 5, a. 1749.
- (219) "Registro de los años 1782 a 1789" Arx. Parroquial, setembre 1788.
- (220) Arx. Parroquial Calaix n.º 5, a. 1747.
- (221) R. de Amat, en el llibre "Excursions per Catalunya i el Rosselló", del darrer quart del segle XVIII, assigna a Figueres 4640 persones. En 1808, Laborde, en el celebrat "Itineraire descriptif de l'Espagne", li atribueix una població semblant.
- (222) "Lib. Conc.", 3 febrer de 1706. Al parlar d'un plet que la ciutat de Figueres segueix contra l'universitat de Castelló en la Real Audiència del Principat, es diu: "...habent experimentat lo poch afecte dels particulars de Figueres a les coses comunes i particulars desta vila..."