


EL MUSEU DE FIGUERES

Per FREDERIC MARES DEULOVOL

**President de l'Institut d'Estudis Empordanesos
i de la Reial Acadèmia de Belles Arts de Sant Jordi de Barcelona**

Heus aquí un tema palpitant, tema d'avui i d'ahir, que Figueres arrossega, any darrera any, en el seu deure d'aspiracions ciutadanes. Tema debatut una i mil vegades per nosaltres mateixos en ocasions propícies amb més bona intenció que fortuna; tema fet actual aquest últims temps pel desig del nostre magnífic Alcalde.

Per endavant oferim el nostre reconeixement a l'ajuntament i, d'una manera especial i justa al seu President, el Sr. Ramon Guardiola, Alcalde de realitzacions sense precedents en la història municipal figuerenca, i als seus col·laboradors, tot destacant el qui fou en vida el seu Ponent de Cultura, gran promotor del Museu, el nostre amic inoblidable, el doctor Sr. Alfons Puig, al cel sia.

Però, fem una mica d'història, que el tema prou se la mereix. Per emplaçament del Museu es pensa primerament en l'edifici de l'antic Hospital de Figueres. Aleshores es va creure que la seva capacitat permetia d'instal·lar-hi folgadoament, no solament el Museu, sinó també la Casa de Cultura. Idea llargament acariciada per nosaltres. No és el moment de dilucidar les causes que obstaculitzaren la realització d'aquest projecte i la possible recuperació, juntament amb ell, d'un edifici sense parió en la història secular de Figueres. Consta que es feu tot quant es pogué per a salvar-lo i donar-li una noble destinació; oblidem, ni que sigui amb nostàlgia, la desaparició d'un monument històric—artístic tan entranyablement unit al record ciutadà.

Davant les dificultats que impediren la viabilitat del projecte, l'Ajuntament es va creure obligat a renunciar-hi i a buscar una solució d'emergència. I aleshores sorti una altre oportunitat, la de l'edifici de la Cambra Agrària, tant fortament vinculat a la vida agrícola-econòmica de la comarca.

No descobriré cap secret si dic que la cubicació del nou solar és molt inferior a la de l'antic hospital, cosa que va obligar, naturalment, a limitar el projecte. Amb tot, s'ha de reconèixer que l'avantatge pel que fa a l'emplaçament, al cor de la ciutat, al costat mateix de la Rambla, la seva "Via Sacra".

Ningú que no visiti el Museu no podrà allegar les dificultats de l'emplaçament i encara menys el desconeixement de la seva

existència. Anem ara a considerar les possibilitats que presenta el nou Museu.

Es d'esperar que, quan surtin a la llum aquestes línies, les obres de construcció de l'edifici estaran acabades. Part essencial aquesta primeríssima etapa del Museu, però no decisiva ni única. Després de la solució del "continent" segueix l'estudi i l'instal·lació del "continent" i "contingut" són parts integrants i inseparables del Museu.

De poc li serviria el "continent", encara que constituís el més gran orgull arquitectònic del Museu, si el seu contingut no responia al fi pel qual fou creat.

Desconec si realment existeix una determinació sobre l'orientació que s'ha de donar al contingut del Museu. Haig de suposar que si, però, si no hi fos, s'hauria de buscar el més aviat possible, sense tardança.

El dubte em fa mencionar altra vegada, el malaguanyat figuerenc, l'amic Puig, paladí municipal del Museu, per recordar la seva preocupació constant per la solució dels seus problemes. Ignoro si a la seva mort va llegar, algun projecte resolutiu.

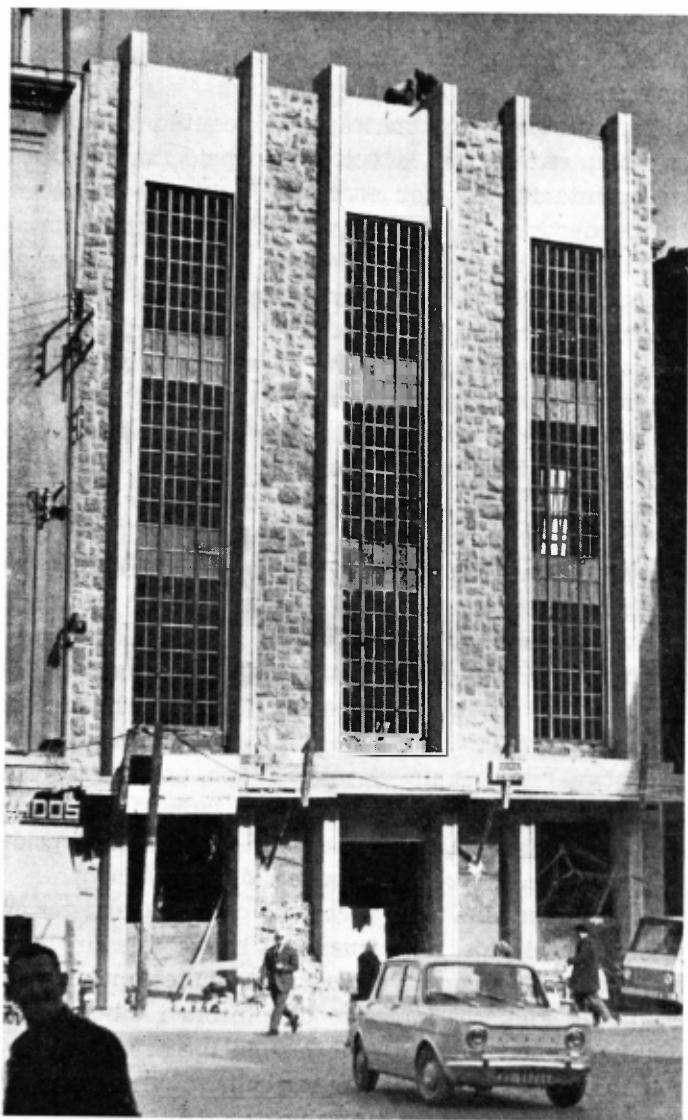
Crec que és tan fonamental i tan decisiu el tema, que m'obliga a exposar clarament el meu parer, amb l'il·lusió esperançada d'aportar tan sols una llarga experiència "museística".

Vegem:

El planteig presenta un doble enfocament aquesta duplicitat comporta en si, per raó natural, la interferència de dos criteris en pugna, que ens obliguen a dilucidar quin d'ells dos pot convenir més als interessos del futur Museu.

De seguida es comprendrà la transcendència que implica la seva determinació: del seu encert dependrà que Figueres arribi a tenir el "seu" Museu o que, senzillament, no el tingui.

S'ha d'esbrinar el significat de cada un dels dos criteris que, per raó de llur representació, anomenarem majoritària i minoritària. El criteri majoritari pressuposa que el Museu ha de ser una repetició, corregida i augmentada, del primitiu que va tenir Figueres, instal·lat en una nau de l'Institut; lo d'augmentada es refereix a l'aportació de les obres del magnífic llegat Montcanut; tot ell exposat, més o menys classificat per èpoques, i sense cap altre discriminació que la de caràcter artístic.



Estat de les obres de la façana.

En evocar el primer Museu no puc oblidar el qui fou el seu gran promotor i ànima, l'Excm. Sr. Josep Francès el millor amic de l'Empordà, el pintor Reig, Rodeja, i el qui era aleshores Alcalde Joan Bonaterra.

El criteri minoritari, en contraposició, conté una actitud radical i irreverssible; enfront de la vella concepció "museística", oposa una nova orientació i un nou contingut.

En el primer cas, és innegable que Figueres arribaria a posseir un Museu d'art, i també ho és la possibilitat d'arribar a assolir categoria artística. Però en definitiva, més bo o més dolent, fóra un Museu eclèctic, com un de tants, mancat de personalitat, desconnectat, sense un veritable arrelament en l'entranya viva del país.

En el segon, els termes s'inverteixen, Figueres es posaria en condicions d'obtenir el "seu" Museu, això és: un Museu amb personalitat definida, pròpia, anclada en el més profund del seu esperit.

Però, encara més. Res no s'ha dit fins ara de la denominació que haurà de correspondre al Museu: "Museu de Figueres" "Museu de l'Empordà". Dues denominacions perfectament vàlides, que caldrà considerar segons l'extensió i abast que es pretengui donar en definitiva al Museu.

Si conferim a Figueres la capitalitat espiritual de l'Empordà, no hi ha cap dubte que la dominació preferent ha de ser la de "Museu de l'Empordà".

Per tant, el "Museu de l'Empordà" no pot ser un Museu de concepció eclèctica, on s'exposin conjuntament obres d'artistes empordanesos, andalusos, bascs, castellans, d'una concepció i sensibilitat artística tan heterogènia, per no dir oposada.

En canvi, em sembla bé la presència d'obres d'artistes que sense haver nascut en el país, hi visquessin i hi treballassin llargs anys. Entre els quals vull recordar el gravador Núñez, que fou professor de l'Institut de Figueres i mestre de pintors i dibuixants, alguns dels quals han donat prestigi i glòria a la terra.

Per bé que el Museu hagi de mantenir-se en la seva concepció ideològica dins d'una línia d'unitat inalterable, quant a la selecció dels objectes, en canvi, pot i ha d'ésser eclèctic.

El Museu de l'Empordà ha de ser exponent de la personalitat del país. Un breviarí de raça, obert a la comprensió dels visitants i estudiosos que s'interessin pels seus orígens ancestrals, per la seva història i el seu esperit.

Clar exponent de les civilitzacions que posaren els fonaments del desenvolupament de la seva economia, la seva cultura i el seu art. Edat Antiga: Grècia, Roma.—Empúries, Roses—. Edat Mitjana: art romànic i gòtic —Sant Pere de Roda, Castelló d'Empúries— Edat Moderna: Monturiol, Pep Ventura, Llaveneras, Bonaterra, Reig, per anomenar només alguns dels que ja han mort.

Hem dit que el seu contingut fóra eclèctic, comprnent tot el que pugui reunir-se que tingui relació amb la nostra història, i el nostre art. Arqueologia: ceràmica, vidres, ferros, bronzes. Art: pintura, escultura, dibuixos, música. Documentació: Llibres, gravats, autògrafs, art sumptuari, art popular.

Tot això agrupat, amb rigorós ordre cronològic, per èpoques i estils. De manera intercalada o en sales a part hi haurien de figurar a base de grans fotografies, els monuments més importants del romànic i gòtic de l'Empordà amb mapes que assenyalessin llur situació i llurs respectius itineraris.

Allusió breu, ràpida, sense cap altre interès que el d'apuntar un exemple per a la millor comprensió d'allò que podria ésser el Museu de Figueres.

La grandesa de la seva missió està supeditada, no sols a una funció rectora, econòmic-social, sinó també, i d'una manera especialíssima, a exigències d'una funció orientadora, cultural i artística.

Alt honor el que se li confereix i noble missió la que se li atorga. Ofrena generosa, conscient i responsable que Figueres sabrà complir amb aquella llealtat que la distingeix.