
El poblament antic i altmedieval a Bàscara, Orriols i Calabuig (Alt Empordà)⁽¹⁾

Per CRISTIAN FOLCH IGLESIAS
JORDI GIBERT REBULL



1. Cal integrar els treballs que es presenten i la consegüent redacció d'aquest article en el projecte marc intitulat *Ocupació, organització i defensa del territori durant la transició medieval* (OCORDE, HUM2005-04988/HIS), finançat pel Ministeri d'Educació i Ciència, dirigit pel professor de la Universitat Autònoma de Barcelona Ramon Martí i del qual els signants en són col·laboradors.

Aquest article sintetitza els resultats obtinguts a partir d'un projecte de prospeccions arqueològiques dut a terme l'any 2005 al municipi de Bàscara per part d'un equip de la Universitat Autònoma de Barcelona. Es presenten, doncs, els diversos jaciments localitzats amb els seus materials més significatius, tot integrant-los, juntament amb altres informacions ja conegudes, en una visió diacrònica pel que fa a l'evolució del poblament des de l'època iberoromana fins a l'alta edat mitjana i les seves característiques. Així mateix, i en relació amb aquest últim període cronològic, es fa necessari el recurs a la documentació conservada més primerenca, ben coneguda d'altra banda però de gran interès. Finalment, es plantegen algunes observacions pel que fa a la xarxa viària d'origen antic.

INTRODUCCIÓ

L'any 2005 es va dur a terme un projecte de prospeccions arqueològiques al terme municipal de Bàscara, desenvolupat en dues fases consecutives, la primera entre els mesos d'abril i juny i la segona entre els mesos de novembre i desembre. Aquests treballs es van efectuar sota la direcció científica del professor de la Universitat Autònoma de Barcelona Ramon Martí Castelló i la direcció tècnica dels arqueòlegs Cristian Folch Iglesias i Jordi Gibert Rebull, signants d'aquest text. El finançament va anar a càrrec de la Universitat Autònoma de Barcelona i de l'Àrea de Coneixement i Recerca de la Generalitat de Catalunya, mentre que es va comptar amb la col·laboració de diversos estudiants de la llicenciatura i del doctorat d'Història Medieval de la mateixa universitat.

Cal dir que aquest projecte específic de prospeccions arqueològiques forma part d'una recerca més àmplia començada fa uns anys que té com a objectiu d'estudi el poblament de l'alta edat mitjana en diverses àrees peninsulars i que, a Catalunya, s'ha desenvolupat sistemàticament a partir de projectes concrets de prospecció i excavació arqueològica en zones com el Berguedà, el Bages o les comarques gironines. Així, a la Catalunya

Central, els projectes de prospecció⁽²⁾ han portat a l'excavació de dos assentaments rurals, Montclús (Santa Maria de Merlès) i el Collet de les Caixes (Navàs), jaciments que cal situar cronològicament entre els segles IX i XI.⁽³⁾ Pel que fa a les comarques gironines, entre els anys 2004 i 2005 s'ha procedit a l'excavació de la Torre del Far de Santa Coloma de Farners, un edifici que s'atribueix a la conquesta islàmica del segle VIII,⁽⁴⁾ per altra banda, es troben en curs des de l'any 2006 dues altres intervencions sobre dos assentaments rurals altmedievals: Can Gorgals Vell, a Santa Coloma de Farners, un jaciment que cal vincular a la propera Torre del Far, abans esmentada, i l'Aubert, a la Vall d'en Bas, un assentament a cavall entre els segles VIII i IX.⁽⁵⁾

El terme municipal de Bàscara es troba a l'extrem meridional de l'Alt Empordà, a la riba dreta del Fluvià, en un terreny lleugerament accidentat per petites serres i turons arrodonits de poca alçada que delimiten la plana empordanesa per ponent i que marquen la divisòria d'aigües entre les conques del Fluvià i el Ter. Avui, aquest terme engloba, a més de la vila de Bàscara, en època medieval pertanyent al comtat de Besalú, els pobles de Calabuig i Orriols, antigament integrats, respectivament, als comtats d'Empúries i de Girona.⁽⁶⁾

Els primers resultats referents al projecte específic de prospeccions arqueològiques al terme municipal de Bàscara han estat ja publicats parcialment;⁽⁷⁾ en tot cas, amb aquest article es pretén fer una revisió d'aquells

2. MARTÍ, R.; CAMPRUBÍ, J., "Evolució del poblament al Berguedà durant la transició medieval", *Segones Jornades d'Arqueologia de les Comarques de Barcelona*, Sant Boi de Llobregat, 2003, en premsa; FOLCH, C.; GIBERT, J., *Informe de les prospeccions arqueològiques a la vall del Cardener, campanya 2006*, Informes inèdits dipositats a l'Àrea de Coneixement i Recerca de la Generalitat de Catalunya, 2007.

3. FOLCH, C.; MARTÍ, R., "Excavacions arqueològiques al vilar de Montclús (Santa Maria de Merlès, Berguedà): un assentament rural del segle IX", *III Congrés d'Arqueologia Medieval i Moderna a Catalunya*, Sabadell, Ajuntament de Sabadell / ACRAM, 2007, 506-513; FOLCH, C.; GIBERT, J., *Informe de les excavacions arqueològiques al jaciment del Collet de les Caixes (Navàs), campanya 2007*, Informe inèdit dipositat a l'Àrea de Coneixement i Recerca de la Generalitat de Catalunya.

4. FOLCH, C.; GIBERT, J.; LLINÀS, J.; MARTÍ, R., "Excavacions arqueològiques a la Torre del Far (Santa Coloma de Farners, la Selva). Una torre alimara del segle VIII a la Marca Superior d'al-Andalus", *III Congrés d'Arqueologia Medieval i Moderna a Catalunya*, Sabadell, Ajuntament de Sabadell / ACRAM, 2007, 529-34.

5. FOLCH, C.; GIBERT, J., *Informe de les excavacions arqueològiques al jaciment de Can Gorgals Vell (Santa Coloma de Farners)*, Informes inèdits dipositats a l'Àrea de Coneixement i Recerca de la Generalitat de Catalunya, anys 2006-2007; FOLCH, C.; GIBERT, J., *Informe de les excavacions arqueològiques al jaciment de l'Aubert (Vall d'en Bas)*, Informes inèdits dipositats a l'Àrea de Coneixement i Recerca de la Generalitat de Catalunya, anys 2006-2007; FOLCH, C.; GIBERT, J.; MARTÍ, R., "El poblament rural a la conca alta del riu Fluvià (la Garrotxa): l'Antiguitat Tardana i l'Alta Edat Mitjana (segles VI-X)", *RESOPYR-3*, Universitat de Pau (en premsa).

6. CAHNER, M. (dir.), *Gran Geografia Comarcal de Catalunya. L'Alt Empordà. El Baix Empordà*, Barcelona, Fundació Enciclopèdia Catalana 1981, 174-177.

7. FOLCH, C.; GIBERT, J., "Prospeccions arqueològiques al terme municipal de Bàscara (Alt Empordà)", *Vuitenes Jornades d'Arqueologia de les Comarques de Girona*, Roses, 2006, 349-356; FOLCH, C.; GIBERT, J., "Prospeccions arqueològiques al terme municipal de Bàscara (Alt Empordà). El poblament entre l'Antiguitat i l'Edat Mitjana", *III Congrés d'Arqueologia Medieval i Moderna a Catalunya*, Sabadell, Ajuntament de Sabadell / ACRAM, 2007, 747-752.

treballs, tot presentant els materials arqueològics més rellevants i establint la seqüència evolutiva del poblament en aquest espai geogràfic des de l'època iberoromana fins a l'alta edat mitjana. Amb aquest objectiu, es consideraran tant les dades arqueològiques aportades pel nostre propi projecte de prospeccions com les notícies ja conegudes amb anterioritat sobre l'existència de jaciments arqueològics a partir de la localització puntual de materials o d'estructures; així mateix, i pel que fa a l'època altmedieval, esdevenen fonamentals les informacions aportades per la documentació editada dels segles IX-X.

En aquest sentit, l'actual terme municipal de Bàscara es mostra especialment privilegiat pel que fa a les mencions documentals altmedievales que hi fan referència, esments que permeten constatar l'existència, a partir ja del segle IX i durant tot el segle següent, de fins a nou espais o emplaçaments caracteritzats toponímicament com a *villae* o *villares*. Entre els primers s'identifiquen clarament les viles de Bàscara,⁽⁸⁾ Calabuig⁽⁹⁾ i Orriols,⁽¹⁰⁾ mentre que la resta està constituïda per diversos vilars adscrits al terme de la primera, a saber, els vilars d'*Abdirama*,⁽¹¹⁾ *Amidon*,⁽¹²⁾ *Cassaniola*,⁽¹³⁾ *Spedulias*,⁽¹⁴⁾ *Specularias*⁽¹⁵⁾ i *Terratellas*.⁽¹⁶⁾

ELS JACIMENTS ARQUEOLÒGICS

Època iberoromana

Prop del lloc on la riera de Cassinyola desguassa al riu Fluvià, a l'oest del nucli de Bàscara, els treballs de prospecció van permetre localitzar dos punts on el material en superfície permetia suposar l'existència d'un jaciment arqueològic. Així, en el camp anomenat "Cassinyola-camp 13"⁽¹⁷⁾ es va recollir ceràmica comuna de cuita oxidada i reduïda, així com alguns fragments d'àmfora itàlica i indeterminada, una vora de *kalathos*, i alguns fragments de Campaniana B i de ceràmica comuna africana de cuina (vegeu

8. *villa que dicitur Baschara*, SOBREQÜÉS, S.; RIERA, S.; ROVIRA, M., *Catalunya Carolíngia*, volum V. *Els comtats de Girona, Besalú, Empúries i Peralada*, Barcelona, Institut d'Estudis Catalans, 2003, doc. 7, any 817.

9. *villa Calabodii*, *ibidem*, doc. 84, any 893.

10. *Oriolus villa*, *ibidem*, doc. 171, any 921.

11. *villare quod nominatur Abdirama*, ABADAL, R. d', *Catalunya Carolíngia*, volum II. *Els diplomes carolíngis a Catalunya*, Barcelona, Institut d'Estudis Catalans, 1926-50, 125-130, any 844.

12. *villare Amidon*, *ibidem*, 125-130, any 844.

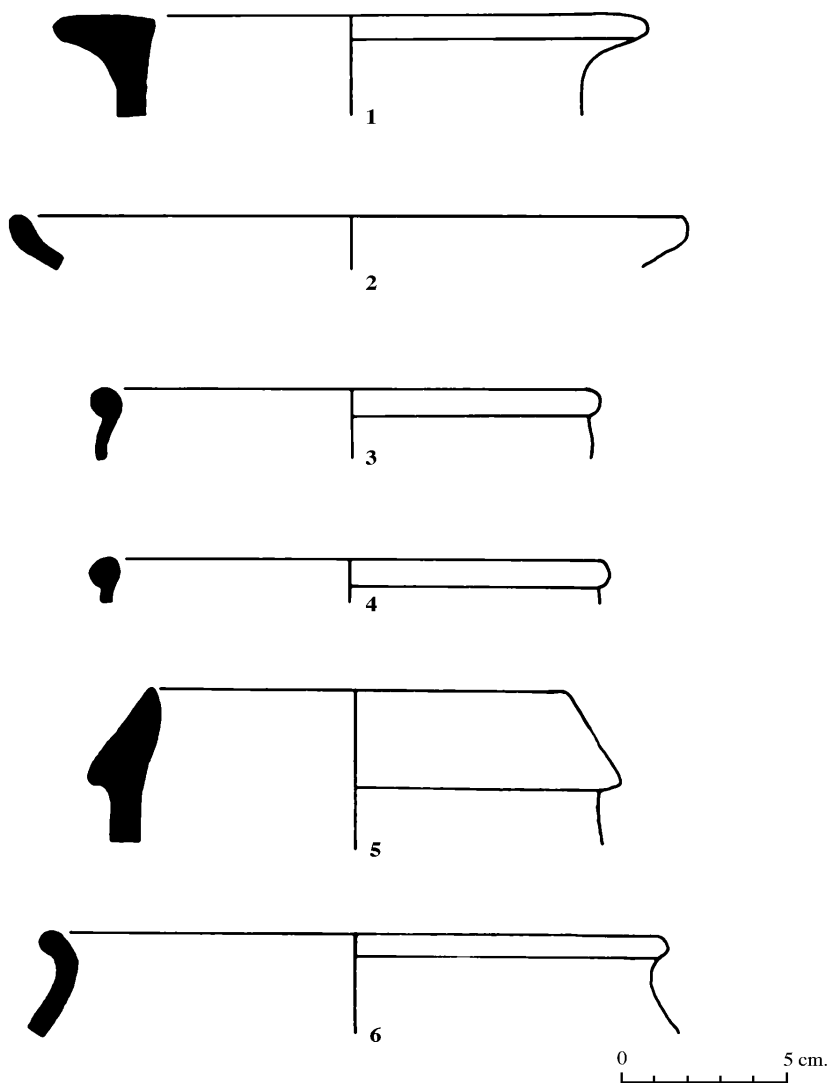
13. *villaribus que appelluntur (...) Cassaniola*, *ibidem*, 125-130, any 844.

14. *villarem vocantem Spedulias*, *ibidem*, 120-124, any 834.

15. *villare Specularias*, SOBREQÜÉS, S.; RIERA, S.; ROVIRA, M., *Catalunya Carolíngia*, volum V, doc. 84, any 893.

16. *villare de Terratellas*, *ibidem*, doc. 18, any 841.

17. Aquestes nomenclatures són fruit de la diferenciació d'àrees efectuada durant els treballs de prospecció.



Làmina 1:

1. Cassinyola-camp 13: vora d'un kalathos de pasta en cuita oxidada compactada, no s'aprecia desgreixant.
2. Cassinyola-camp 13: vora d'un plat de ceràmica Campaniana B de pasta en cuita oxidada compactada amb vernís negre exterior, no s'aprecia desgreixant.
3. Cassinyola-camp 13: vora d'una olla de ceràmica de cuina africana de pasta en cuita oxidada compactada, no s'aprecia desgreixant.
4. Cassinyola-camp 13: vora d'una olla de ceràmica de cuina africana de pasta en cuita oxidada compactada, no s'aprecia desgreixant.
5. Mas Sales- camp 3: vora d'àmfora itàlica de pasta en cuita oxidada compactada, no s'aprecia desgreixant
6. Mas Sales-camp 3: vora d'una olla de ceràmica comuna de pasta en cuita oxidoreductora poc compactada, s'aprecia abundant desgreixant de quars.

làmina 1: 1-4). Prop d'aquest, en el "camp 1", es va recollir ceràmica comuna de cuïta oxidada, reduïda i neutra, així com un fragment informe de terra sigil·lada sud-gàl·lica. Es podria tractar probablement d'un únic assentament situat a prop de l'antic camí que remuntava el riu Fluvià per la seva riba dreta, amb una cronologia que arrencaria de l'època iberoromana i s'endinsaria en l'imperi.

La prospecció a l'entorn del Mas Sales, situat en l'extrem sud-est del terme municipal, limitant ja amb el terme veí de Viladasens, va permetre localitzar, en un camp ubicat al sud-est del mas, que fou anomenat "Mas Sales-camp 3", un jaciment d'època iberoromana, clarament identificable per la presència de materials en superfície (vegeu làmina 1: 5-6 i làmina 2: 1), entre els que cal destacar, a banda de la majoritària ceràmica comuna oxidada, la presència de fragments d'àmfora itàlica, tarraconesa i grecoitàlica, als quals cal adjuntar alguns fragments informes de Campaniana B i terra sigil·lada itàlica; pel que fa al material no ceràmic, s'ha pogut recollir un fragment de molí manual rotatori de basalt i un fragment de *tegula* plana. La dispersió del material en superfície estava relativament concentrada en el sector nord d'un camp situat a l'est de la carretera entre Orriols i Viladasens. No obstant això, cal dir que en el camp situat a l'oest d'aquesta i davant de l'anterior, anomenat "Mas Sales-camp 2", es recollia encara material d'aquest moment, tot i que ja de forma molt menys evident, essent predominant en la part central d'aquest últim camp un conjunt ceràmic homogeni format per ceràmiques de cuïta reduïda d'època medieval. No gaire lluny, al sud del mas de Can Garriga, situat al seu torn al sud del nucli d'Orriols, la prospecció va permetre observar, en el que es va anomenar "Can Garriga-camp 2", la presència de material en superfície al capdamunt de la suau elevació que es troba entre la riera de Joncar i l'autopista, en una ubicació topogràfica similar i relativament propera al jaciment de Mas Sales; entre el predomini dels fragments de ceràmica comuna oxidada, es van recollir alguns fragments d'àmfora itàlica i àmfora bètica, així com un fragment informe de terra sigil·lada indeterminada.

Pel que fa als jaciments ja coneguts, en el lloc anomenat Puig de la Perdiu, entre Orriols i Bàscara, es van trobar, durant la construcció de l'autopista, restes ceràmiques entre les quals cal destacar la presència de fragments d'àmfores itàliques d'època republicana (Dressel 1 i grecoitàliques) que delatarien l'existència d'un jaciment amb una ocupació dins el segle II aC.⁽¹⁸⁾ Així mateix, han aparegut materials amb una cronologia semblant en els llocs de l'Olivet de Can Trué i en un punt prop de l'actual carretera que uneix Bàscara i Calabuig.⁽¹⁹⁾

18. RIERA, A., *Bàscara*, Quaderns de la Revista de Girona, 94, Girona, Diputació de Girona / Caixa de Girona, 2001, 12-13.

19. AADD, *Carta arqueològica del terme municipal de Bàscara*, Àrea de Coneixement i Recerca de la Generalitat de Catalunya.

Època romana

Els jaciments d'època romana imperial identificats es troben situats en punts allunyats entre sí dins el terme municipal; alguns d'ells ja eren coneguts, mentre que la prospecció ha permès identificar-ne d'altres i complementar el que se sabia dels primers.

A l'est del nucli de Bàscara, i situat entre el riu Fluvià i una gravera, es troba un camp, que hem anomenat, de fet, "La Gravera-camp 1", on es recull abundant material arqueològic en superfície que abraça un arc cronològic situat entre l'alt i el baix imperi, delatant la presència d'un assentament de dimensions probablement importants que caldria identificar amb un assentament rural del tipus vil·la romana. Entre la predominant ceràmica comuna oxidada, cal destacar un fragment de terra sigil·lada itàlica, un de terra sigil·lada africana clara D (làmina 2: 2) i d'altres indeterminats; així mateix, es localitzaren fragments d'àmfora de tipus indeterminat i diversos fragments de *tegulae*.

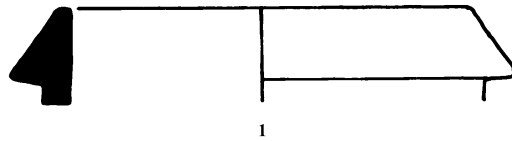
En la zona anomenada Les Costes, a tocar de l'autopista AP-7 en el tram entre Bàscara i Orriols, en la parcel·la anomenada "Les Costes-camp 2" es va identificar material d'època romana imperial, amb diversos fragments de ceràmica comuna oxidada i àmfora indeterminada. Tot i que s'evidencia una ocupació clara en època romana, costa precisar l'extensió i la cronologia del jaciment, ja que es tracta d'un camp envoltat per boscos i travessat per la rasa de l'autopista.

Al sud del nucli de Calabuig ja era coneguda l'existència d'un jaciment d'època romana al voltant del Mas Pagès, lloc on també es conserven estructures pertanyents a un antic priorat medieval dedicat a Sant Nicolau. La presència de material arqueològic d'època romana en superfície està testimoniada en la bibliografia des de fa temps.⁽²⁰⁾ La nostra prospecció confirma l'existència d'aquesta ocupació, observable principalment en els camps situats a llevant del mas, on es recolliren fragments de ceràmica comuna oxidada, àmfora indeterminada, terra sigil·lada indeterminada, dos fragments informes de terra sigil·lada africana clara D i diversos fragments de *tegulae*. L'extensió del jaciment és difícil de precisar, ja que les construccions modernes i actuals del mas i els coberts annexos sembla que podrien estar emplaçats sobre bona part del jaciment.

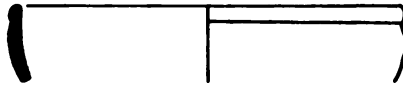
Finalment, cal citar la presència de material ceràmic d'època romana en el nucli urbà d'Orriols,⁽²¹⁾ així com la descoberta l'any 1973 d'un forn també d'època romana en construir-se l'autopista prop d'aquest nucli, situat al centre del que avui és la calçada de l'autopista, en el lloc anomenat "Camp dels Grecs"; molt arrasat, només conservava el *praefurnium*, la part inferior de la cambra de foc i el pilar central de sosteniment de l'engraellat superior,

20. S'hi ha observat la presència de restes d'àmfores, terra sigil·lada, *tegulae* i algun fragment de paviment. BADIA, J., *L'arquitectura medieval de l'Empordà*, vol. II-A-Alt Empordà (Agullana-Peralada), Girona, Diputació Provincial de Girona, 1978, 34.

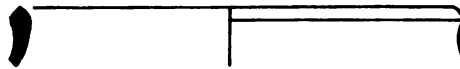
21. AADD, *Carta arqueològica...*



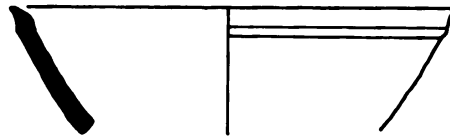
1



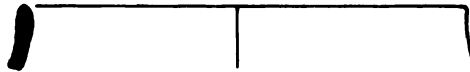
2



3



4



5



6

0 5 cm.

Làmina 2:

1. Mas Sales-camp 3: vora d'àmfora grecoitàlica de pasta en cuita oxidada compactada.
2. La Gravera-camp 1: vora d'un bol de terra sigil·lada africana D de pasta en cuita oxidada compactada amb vernís ataronjat exterior.
3. La Gravera-camp 4: vora d'una olla de ceràmica altmedieval de pasta en cuita reductora poc compactada, s'aprecia abundant desgreixant de quars.
4. La Gravera-camp 4: vora d'un bol de ceràmica altmedieval de pasta en cuita reductora compactada, s'aprecia abundant desgreixant de quars.
5. La Gravera-camp 4: vora d'una olla o gerra de ceràmica altmedieval de pasta en cuita reductora compactada, s'aprecia abundant desgreixant de quars.
6. La Gravera-camp 4: vora d'un bol de ceràmica altmedieval poc compactada, gris a l'exterior i marró a l'interior, s'aprecia abundant desgreixant de quars i mica.

desaparegut, mentre que l'absència de materials localitzats durant la seva excavació en fa romandre la cronologia com indeterminada dins l'època romana.⁽²²⁾ Probablement, doncs, calgui pensar en l'existència d'un jaciment rural d'època romana a l'àrea d'Orriols.

Antiguitat tardana

Les restes proporcionades per la prospecció referents a aquest període es limiten a un únic cas localitzat en un camp a tocar de la riera de Palet, a l'extrem llevantí del terme i al sud de l'actual carretera de Bàscara a Vilaür. El jaciment es troba, per altra banda, a tocar de l'antic camí paral·lel al Fluvià, que ja hem esmentat en el cas del jaciment de Cassinyola, i que creua aquesta riera. En aquest lloc, entre el material recuperat, força divers, destaca, a banda d'alguns fragments moderns minoritaris, la ceràmica comuna de cuïta reduïda, oxidada o neutra i alguns fragments d'àmfora indeterminada. L'estat del material, força fragmentat, no aporta grans precisions, tot i que cal destacar una vora d'olla de pasta oxidoreductora amb un acusat encaix per a tapadora, una forma amb clars paral·lels en època tardoantiga (làmina 3: 1).⁽²³⁾ Es tractaria probablement d'un assentament de dimensions reduïdes, situat justament en l'encreuament de la riera i la via.

Època altmedieval

Pel que fa a l'arc cronològic que abraça els segles VIII-X, hem pogut identificar tres punts on apareix material en superfície, tractant-se sempre de conjunts poc extensos i que corresponen a assentaments de mida relativament reduïts, propis d'aquesta cronologia.

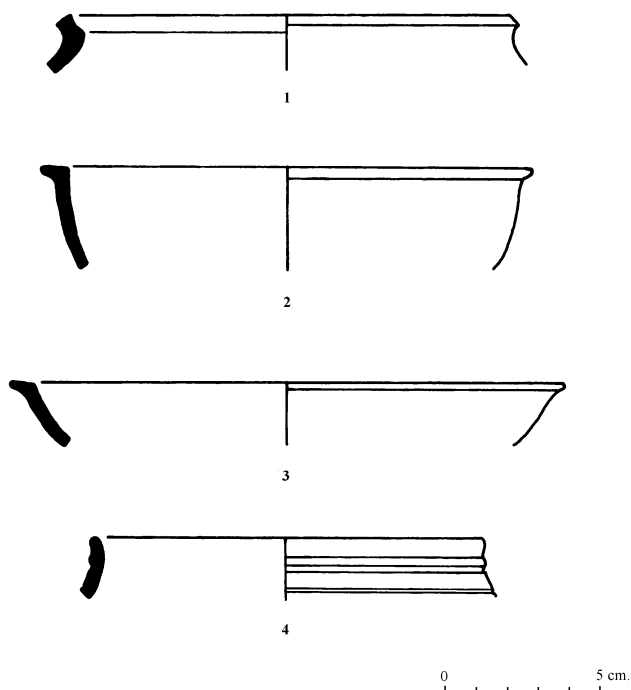
A la zona de la Gravera, i a l'extrem del camp on hem detectat la presència d'un assentament d'època romana citat més amunt, i que hem individualitzat com a "La Gravera-camp 4", es va documentar un petit conjunt homogeni de ceràmica reduïda i oxidoreductora que es podria datar en aquests segles (làmina 2: 3-6).

Al lloc de les Costes, davant del camp on apareixia material romà però a l'altre cantó, el de llevant, de la rasa de l'autopista i en el que hem anomenat "Les Costes-camp 7", es va recollir un petit conjunt de ceràmica reduïda d'aspecte altmedieval (làmina 3: 2-3).

Finalment, tal com avançàvem anteriorment, en el "camp 2" de la zona del Mas Sales, es va localitzar, a prop de l'assentament d'època iberoromana, un altre conjunt format per ceràmiques reduïdes (làmina 3: 4).

22. BADIA, J., *L'arquitectura medieval...*, 35; MARTÍN, M.A., "Dos forns antics de ceràmica: els d'Orriols i Sant Miquel de Fluvià", *Annals de l'Institut d'Estudis Gironins*, vol. XXV (1979-80), 97-105.

23. FOLCH, C., "La ceràmica de la Alta Edat Media en Catalunya (siglos VIII-IX). El estado de la cuestión", *Arqueología y Territorio Medieval*, 12.2 (2005), 237-254.



Làmina 3:

1. Riera de Palet-camp 1: vora d'una olla de ceràmica comuna tardoantiga-altmedieval de pasta en cuita oxidoreductora poc compactada, s'aprecia abundant desgrixant de quars.
2. Les Costes-camp 7: vora d'un bol de ceràmica altmedieval de pasta en cuita reductora, s'aprecia desgrixant de quars i mica.
3. Les Costes-camp 7: vora d'un plat/bol de ceràmica altmedieval de pasta poc compactada, gris fosc a l'exterior i marró a l'interior, s'aprecia abundant desgrixant de quars i mica.
4. Mas Sales-camp 2: vora d'una olla de ceràmica altmedieval de pasta en cuita reductora compactada, s'aprecia abundant desgrixant de quars i mica.

Als nostres resultats, cal afegir la recent localització d'un interessant jaciment arqueològic que ha estat identificat amb el primitiu emplaçament de l'església de Sant Feliu de Calabuig, en el lloc anomenat precisament l'"Església Vella", situat entre el mas Rafel i la carretera de Bàscara a Vilaür.⁽²⁴⁾ En aquest lloc s'ha observat la presència d'algunes restes de material constructiu, així com de material arqueològic divers: ossos humans, ceràmica reduïda, alguns fragments de ceràmica espatulada i de molins manuals i teules.

24. BOSCH, C.; EGEA, A., *L'antic municipi de Calabuig*, Ajuntament de Bàscara, 2007, 43-46. El trasllat de l'església vers el nucli actual es documenta a mitjan segle XV.

LA XARXA VIÀRIA ANTIGA

Un dels objectius inicials d'aquest projecte de prospeccions arqueològiques era la identificació de la xarxa viària principal d'origen antic i la relació existent entre aquesta i els diversos jaciments arqueològics coneguts, tant anteriorment com fruit de la nostra pròpia intervenció. En diverses publicacions sobre aquesta qüestió a les comarques de Girona, s'ha considerat tradicionalment el pas de la *via Augusta* en el tram entre Figueres i Girona per Sant Miquel de Fluvià, tot i que es tenia en compte, també, l'existència d'un segon itinerari que seguiria en bona part el traçat de l'actual N-II, tot creuant el Fluvià pel terme de Bàscara i continuant vers Orriols i Fellines⁽²⁵⁾ i que, al nostre entendre, i amb les dades obtingudes, ha de correspondre probablement a un ramal principal durant l'època romana, tot i que, com veurem, la nostra proposta el fa passar més a prop del traçat de l'autopista que no pas del de la carretera nacional.

Així doncs, la via entraria al terme de Bàscara travessant el Fluvià probablement per un punt on l'any 1987 una riuada va posar al descobert el basament d'un pont que, si bé podria tenir un origen medieval, podria assenyalar un lloc de pas anterior.⁽²⁶⁾ És en aquesta zona, que hem anomenat genèricament "la Gravera", on hem pogut localitzar durant els nostres treballs de prospecció dos jaciments arqueològics: un establiment rural que presenta materials romans de l'Alt i del Baix Imperi relativament abundants i un segon jaciment amb materials altmedievals. La via continuaria en direcció sud, paral·lela a l'actual autopista, per una zona, les Costes, on creiem identificar-ne les restes en un camí en part excavat a la roca que es troba, avui inutilitzat, enmig d'una zona boscosa. Molt a prop hem trobat un altre jaciment d'època romana imperial i, una mica més allunyat, un segon conjunt de materials en superfície que delataria la presència d'una altra ocupació d'època altmedieval. A partir d'aquest punt, la via continuaria pel vessant en direcció al Puig de la Perdiu, on es coneix l'existència de materials en superfície d'època iberoromana, i on es perd la traça, tallada per la rasa de l'autopista. Creiem, però, que la via prosseguiria en direcció a l'àrea d'Orriols, on es localitzaren, com hem assenyalat anteriorment, les restes d'un forn d'època romana durant les obres de l'autopista. Més enllà d'Orriols i en direcció sud, la via es dirigiria cap al Mas Nicolau, prop del qual travessaria la riera de Cinyana, ja fora del terme municipal.⁽²⁷⁾ La prospecció d'aquesta àrea ha

25. MAYER, M.; RODÀ, I., "Presentación", CASTELLVÍ, G.; COMPS, J.-P.; KOTARBA, J.; PEZIN, A. (eds.), *Voies romaines du Rhône à l'Èbre: via Domitia et via Augusta*, Documents d'Archéologie Française 61, Paris, Éditions de la Maison des Sciences de l'Homme, 1997, 118.

26. NOLLA, J.M.; CASAS, J., "Nouvelles données sur la *via Augusta* dans le secteur nord-est de la Catalogne", CASTELLVÍ, G.; COMPS, J.-P.; KOTARBA, J.; PEZIN, A. (eds.), *Voies romaines...*, 144-145.

27. És en aquesta zona en concret on pensem que es localitzaria la *mansio* de *Cinniana*, de la que, per altra banda, no hem sabut trobar cap indici. Hi ha, però, altres estudis que proposen la seva ubicació vers Cervià de Ter. CASAS, J.; CASTANYER, P.; NOLLA, J. M.; TREMOLEDA, J., *El món rural d'època romana a Catalunya. L'exemple del nord-est*, Girona, Centre d'investigacions arqueològiques, 1995, 29.

portat a la localització de dos jaciments que presenten materials d'època iberoromana en superfície, situats un al sud de Can Garriga i l'altre al sud del Mas Sales, prop del límit amb Viladasens, on també s'ha localitzat un punt que ofereix materials medievals.

Aquesta via principal sembla quedar reflectida en la documentació a partir de noms diversos, mentre que en bona part coincidiria amb el límit de llevant del comtat de Besalú.⁽²⁸⁾ Així, en un detall dels límits de la vila de Bàscara de l'any 921, trobem una *via Mercaderia* com a terminal d'aquesta mateixa en un tram, via que sembla coincidir amb la situació del camí que hem proposat identificar com un ramal de l'antiga *via Augusta*.⁽²⁹⁾ Aquesta via ha de correspondre per altra banda a la *strada francescha*, denominació amb què serà coneguda, en documents posteriors, la presència de la qual ha estat ben reconeguda en els termes de Pontós i Vilafreser, a nord i a sud de l'actual terme municipal de Bàscara.⁽³⁰⁾ Aquest traçat de la via degué esdevenir obsolet com a via de comunicació principal entrada la baixa edat mitjana, tal com ho demostra el fet que en època moderna el camí ral de Girona a Perpinyà seguia, si fa no fa, el mateix traçat de l'actual carretera N-II, a ponent d'Orriols i passant pel veïnat del mas Roca i pel coll d'Orriols, llocs on trobem documents un seguit d'hostals a partir de finals del segle XVI.⁽³¹⁾ Aquest desplaçament de la via vers l'oest podria haver tingut un estadi intermediari en què el traçat s'hauria pogut dirigir directament vers el nucli urbà d'Orriols: així ho sembla testimoniar un privilegi concedit l'any 1381 pel rei Pere IV a Bartomeu d'Avellaneda per tal de desviar la via antiga vers el nucli actual, ja que aquella passava llavors per llocs deshabitats.⁽³²⁾ A tall d'hipòtesi, aquesta via anterior podria identificar-se amb el traçat que nosaltres proposem, més proper al traçat de l'actual autopista, per a l'antiga *via Augusta*, més tard *strada francescha*, via que aquell mateix privilegi reial autoritzava destruir i tancar.

Una segona via que travessava l'actual terme municipal era la que, tot remuntant el riu Fluvià, enllaçava Empúries amb les valls pirinenques, passant per Besalú⁽³³⁾ i que cal relacionar amb l'esment reiterat, al terme de Parets, veí de Bàscara, d'una *strada qui pergit a castro Bisulduno vel Impurias civitate*.⁽³⁴⁾ En aquest cas, el traçat ha quedat en bona part fossilitzat en l'actual xarxa viària, observable fàcilment a partir de la fotografia aèria i

28. BOLÒS, J.; HURTADO, V., *Atlas del comtat de Besalú (785-988)*, Barcelona, Rafael Dalmau, Editor, 1998, 44-45.

29. MARQUÈS, J.M., *Cartoral, dit de Carlemany, del bisbe de Girona (ss. IX-XIV)*, Barcelona, Fundació Noguera, 1993, doc. 31, a. 921.

30. RIERA, A., *La senyoria episcopal de Bàscara i l'organització de l'espai (1055-1302)*, Figueres, Institut d'Estudis Empordanesos, 2003, 147-152.

31. BOSCH, C.; EGEA, A., *L'antic municipi d'Orriols*, Ajuntament de Bàscara, 2007, 17-18, 21, 58-59 i 80-81.

32. *ibidem*, 40-41.

33. NOLLA, J.M.; CASAS, J., "Nouvelles données...", 142.

34. SOBREQUÈS, S.; RIERA, S.; ROVIRA, M., *Catalunya Carolíngia, volum V*, doc. 560, a. 995; més endavant, es torna a documentar una *strata qua pergitur a Bisulluno*, MARQUÈS, J.M., *Cartoral, dit de Carlemany...*, doc. 131, a. 1065.

l'ortofotomapa i conservat en diversos trams que mostren el seu aspecte atrinxerat. Per l'est, entraria al terme municipal des de Vilaur travessant la riera de Palet, punt on hem pogut localitzar material tardoantic i altmedieval. Continuaria en direcció oest passant una mica al sud dels actuals nuclis de Calabuig i Bàscara; de fet, prop de la carretera que uneix ambdós nuclis es coneix l'existència de restes d'època romana.⁽³⁵⁾ Passat Bàscara en direcció a Pareds d'Empordà, el camí, fàcilment resseguible, passaria per l'àrea coneguda com Camps de Cassinyola (vegeu Figura 1), indret on hem localitzat un jaciment d'època romanorepublicana i on sembla que cal ubicar el *villare Cassaniola* esmentat a la documentació.

EVOLUCIÓ DEL POBLAMENT ENTRE L'ANTIGUITAT I L'ALTA EDAT MITJANA

En primer lloc, cal destacar que l'àrea estudiada sembla estar densament ocupada en època iberoromana, com ho demostren els diversos jaciments localitzats d'aquesta cronologia.⁽³⁶⁾ Es tractaria, si fem cas de la dispersió i quantitat del material en superfície, d'assentaments no gaire grans ben situats a prop de rius o zones humides o sobre suaus elevacions i que presentarien un tipus d'habitatge relativament modest;⁽³⁷⁾ podem parlar, sempre de forma genèrica, d'un tipus d'assentament rural, de tradició indígena i de dimensions relativament reduïdes, que formarien una xarxa densa de poblament constituïda a partir d'un llarg i complex procés de reassentament de la població indígena anterior a la creació de les primeres vil·les romanes a partir de l'època d'August.⁽³⁸⁾ Cal remarcar que els jaciments localitzats en superfície d'aquest moment no semblen mostrar una continuïtat vers cronologies altimperials, tot i que en alguns casos, com ara el jaciment localitzat a l'àrea de Cassinyola, existiria una certa pervivència de l'assentament en els primers segles de la nostra era, com ho mostren alguns materials; no obstant això, però, sembla clar que cap d'aquests jaciments tindrà un desenvolupament posterior com a gran establiment agrícola del tipus vil·la.

Així mateix, comptem amb diversos jaciments dins el terme municipal pel que fa a l'època romana imperial, assentaments que, com en els casos anteriors, semblen vincular-se al pas de vies de comunicació importants per les seves immediacions, sense que pugui descartar-se la influència d'altres

35. AADD, *Carta Arqueològica...*

36. De fet, en els termes veïns també es troben diversos jaciments coetanis. MARTÍN, M.A., "Excavaciones de salvamento en el tramo de autopista Gerona-Figueras", *Crónica del XIV Congreso Arqueológico Nacional, Vitoria, 1975*, Zaragoza, 1977, 1113-1128.

37. Definit per alguns autors com a "casa de camp indígena", es tractaria d'una o algunes cabanes aixecades amb sòcol de pedruscall i fang, amb murs de terra i coberta vegetal. CASAS, J.; CASTANYER, P.; NOLLA, J. M.; TREMOLEDA, J., *El món rural...*, 34-36.

38. OLESTI, O., "Integració i transformació de les comunitats ibèriques del Maresme durant el s. II-I aC: un model de romanització per a la Catalunya litoral i prelitoral", *Empúries*, 52 (2000), 55-86.

*Tram del camí
d'Empúries a
Besalú al seu pas
pels camps de
Cassinyola.*



factors com ara l'establiment d'una xarxa centuriada.⁽³⁹⁾ En general, aquests establiments mostren dimensions més importants que les dels seus precedents d'època republicana i, pel que fa al seu origen, no sembla que aquest pugui retrotreure's, de moment, amb anterioritat a l'època d'August, un fenomen que s'adiu amb el que ha estat observat en altres zones.⁽⁴⁰⁾ Amb les dades fins ara conegudes arreu del terme municipal, semblen configurar-se diversos punts principals que ofereixen cronologies d'aquest moment. Observem, així, l'existència de tres enclavaments que podrien constituir l'emplaçament

39. Per a la zona de Bàscara ha estat proposada l'existència d'una trama vinculada a la ciutat de Girona creada vers el primer terç del segle I aC. PLANA, R., "Paisatge i estructures rurals antigues en el nord-est català: territori de la ciutat romana de *Gerunda*", MAYA, J. L., PRIETO, A. (coord.), *Estudios de la Antigüedad*, 6/7, Bellaterra, Publicacions de la Universitat Autònoma de Barcelona, 1993, 99-117.

40. OLESTI, O., "El origen de las *villae* romanas en Catalunya", *Archivo Español de Arqueología*, 70 (1997), 87.

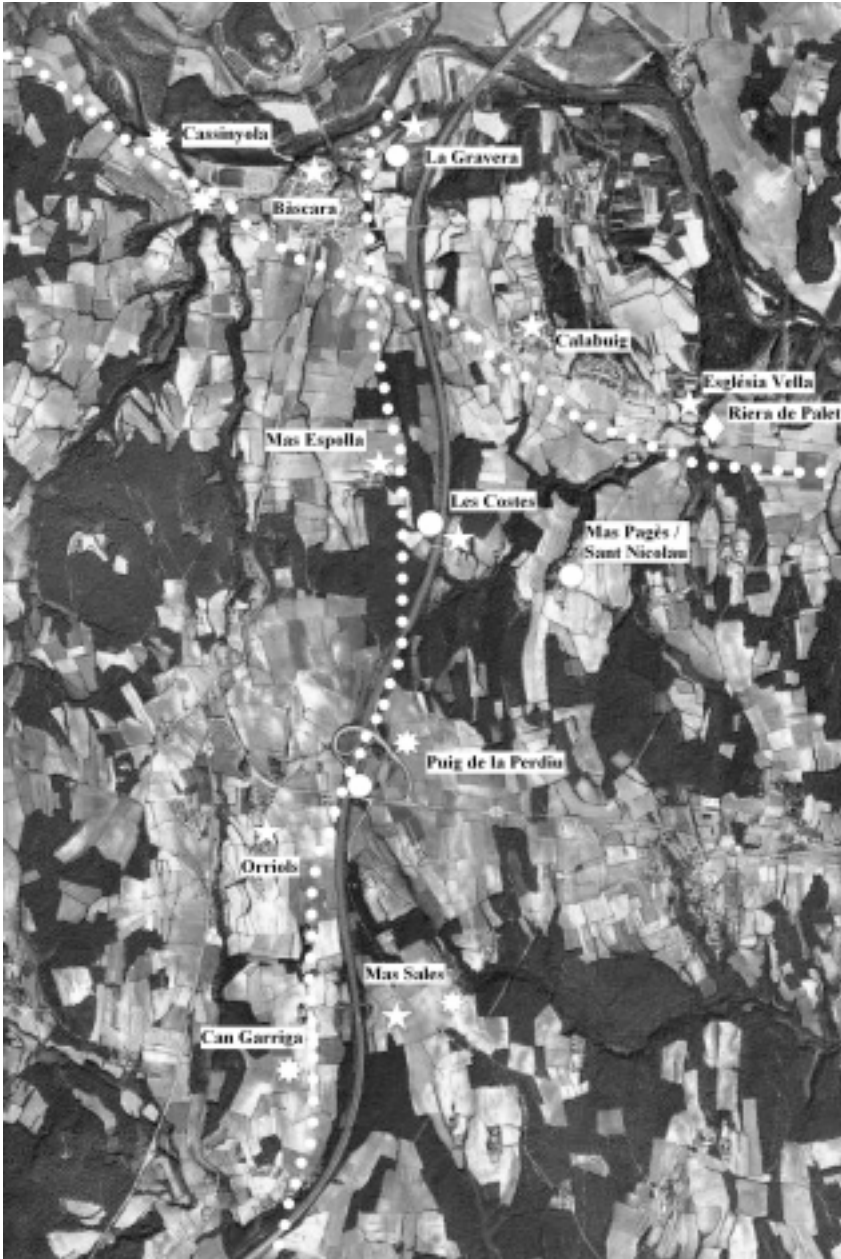
d'establiments rurals possiblement d'entitat: la Gravera, Sant Nicolau / Mas Pagès i els voltants d'Orriols, als quals podria afegir-se el cas localitzat a les Costes, tot i que d'aquest últim les dades obtingudes no permeten precisar ni la cronologia ni l'extensió del jaciment. Entre ells potser calgui destacar el cas del jaciment de la Gravera, situat prop del Fluvià i que sens dubte devia explotar els terrenys fèrtils de la riba del riu; vinculat al pas de la via, la seva cronologia sembla estendre's durant tota l'època imperial, com també sembla succeir en el cas del jaciment de Sant Nicolau / Mas Pagès, ja en terres de Calabuig, tots dos amb presència de ceràmiques africanes tardanes. Aquest darrer jaciment, molt tocat per l'establiment del priorat medieval i del mas actual, tindria bàsicament com a espai propi d'explotació l'àrea coneguda com Pla de Calabuig i els plans travessats per les diverses rieres que corren en direcció nord cap al Fluvià. Finalment, a l'entorn d'Orriols sembla definir-se la presència d'un establiment romà encara no ben localitzat, l'existència del qual es pot confirmar per la troballa del forn de l'autopista i algunes notícies referents a l'aparició de ceràmica d'època romana prop de l'actual nucli urbà.

També aquests establiments, probablement els centres o els enclavaments més importants dins els seus respectius *fundi*, acaben per extingir-se juntament amb l'imperi, quan s'originen noves formes de poblament; la relativa exigüitat dels materials detectats en el terme municipal en relació amb aquest procés, però, ens obliga a remetre'ns a anàlisis més genèriques per proposar una cronologia entre els segles VI-VII per a aquestes transformacions.⁽⁴¹⁾ Així, el final d'aquests establiments coincideix arreu amb la creació de nous assentaments de característiques molt més modestes que es dispersen pels termes respectius, com podria ser el cas del jaciment localitzat a la riera de Palet, on, malgrat l'aparició de materials de diverses èpoques, trobem alguna forma clarament característica d'aquest període. En tot cas, cal remarcar la no aparició de materials de tradició romana imperial i la ubicació del jaciment prop d'una via important.

Dins l'àmbit arqueològic, la detecció i identificació de jaciments de l'alta edat mitjana continua sent una tasca complexa i difícil. És evident que, en relació amb els jaciments antics, amb un registre en superfície molt més evident i reconeixible, aquells presenten uns materials exigus corresponents a establiments de dimensions no gaire extenses i amb una reduïda visibilitat arqueològica.⁽⁴²⁾ Cal destacar, en tot cas, el conjunt de materials recuperats a la zona de la Gravera, en un punt proper a l'establiment romà, i que ens indica l'existència inequívoca en aquest lloc d'un assentament clarament altmedieval, el qual, per la seva posició geogràfica, podria vincular-se, al

41. FOLCH, C., "El poblament al nord-est de Catalunya durant la transició a l'Edat Mitjana (segles V-XI dC)", *Annals de l'Institut d'Estudis Gironins*, XLVI (2005), 40-46.

42. VIGIL-ESCALERA, A., "Aspectos sobre la cultura material en "Hispania" (ss. V-VII): problemas de visibilidad / invisibilidad del registro arqueológico", LÓPEZ, J.; MARTÍNEZ, A.M.; MORÍN, J. (eds.), *Galia e Hispania en el contexto de la presencia "Germànica" (s. V-VII). Balance y perspectivas*, Oxford, BAR IS 1534, 2006, 89-108.



Ortofotomapa del terme municipal de Bàscara amb indicació dels jaciments i topònims citats en el text.

- possibles traçats de la via Augusta (N-S) i de la via Empúries-Besalú (E-O).
- ★ jaciment d'època iberoromana.
- jaciment d'època romana.
- ◆ jaciment d'època tardoantiga.
- ★ jaciment / topònim documentat d'època altmedieval.

nostre entendre, amb alguna construcció relacionada amb el *villare Abdirama* citat profusament a les fonts dels segles IX i X.⁽⁴³⁾ També situat prop del pas de l'antiga via, el jaciment altmedieval identificat a l'àrea de les Costes podria estar relacionat amb un altre dels vilars documentats, en aquest cas el *villare Terratellas*, que probablement cal relacionar amb l'actual topònim de "Terrades", que dona nom a una església medieval avui identificada amb unes ruïnes situades en l'àrea on limitaven els termes de Bàscara i Calabuig.⁽⁴⁴⁾ Finalment, el conjunt ceràmic localitzat en un dels camps del mas Sales, tot i ser homogeni en les seves característiques, podria delatar una cronologia potser més tardana dins l'època medieval en relació amb els casos anteriors.

CARACTERÍSTIQUES DEL POBLAMENT ALTMEDIEVAL: ARQUEOLOGIA I TEXTOS

Com s'ha apuntat anteriorment, els principals topònims que apareixen en la documentació medieval primerenca fan referència a l'existència de llocs qualificats com a *villae* i *villares*. Pel que fa a la *villa*, les disposicions legals visigòtiques la situen després de la *civitas* i del *vicus*, si bé en la documentació de caire privat d'aquest moment és molt més usual el recurs a termes com *casae*, *domui* o *loca*, sempre tenint en compte que el concepte provinent de la tradició romana per a referir-se a les demarcacions rurals és majoritàriament el de *fundus*.⁽⁴⁵⁾

Més endavant, i a partir de la documentació dels segles IX i X, trobem que sota el concepte de *villa* es defineix alhora una demarcació administrativa delimitada, unitat bàsica en la divisió del territori, i un espai d'enquadrament de les comunitats pageses que en treballen la terra i n'exploten els recursos naturals, constituint també l'escenari on es desenvolupen les diferents relacions entre grups socials, verificades tant per les solidaritats veïnals com per l'obtenció de rendes i serveis per part dels senyors.⁽⁴⁶⁾ L'assignació de

43. La localització d'aquest vilari en l'extrem nord-est de la vila de Bàscara, prop del Fluvià, queda clara a partir de les informacions proporcionades per la documentació, així com per la conservació del significatiu topònim del "Morro de Revell", BOSCH, C.; EGEA, A., *Mil anys de domini episcopal a Bàscara (817-1845)*, Ajuntament de Bàscara, 2002, 24 i 44; BOSCH, C.; EGEA, A., *L'antic municipi de Calabuig*, 29.

44. La ubicació del *villare Terratellas* ha donat peu a opinions enfrontades que l'identifiquen tant amb el lloc de Terrades, hipòtesi que nosaltres seguim per coherència geogràfica, com amb el llogaret actual del Vilar de Terradellas, situat al sud d'Orriols i actualment en el terme de Vilademuls, molt allunyat, per tant, del terme medieval de Bàscara. Sobre aquesta qüestió, vegeu RIERA, A., *La senyoria episcopal...*, 50-55, i AADD, *Catalunya Romànica, vol. IX. L'Empordà (II)*, Barcelona, Enciclopèdia Catalana, 1990, 417.

45. MARTÍ, R., "Del *fundus* a la *parrochia*". Transformaciones del poblamiento rural en Catalunya durante la transición medieval", SÉNAC, Ph. (éd.), *Villa I: De la Tarraconaise à la Marche Supérieure d'Al-Andalus (IVe-XIe siècle). Les habitats ruraux*, Toulouse, CNRS / Université de Toulouse-Le Mirail, 2006, 151-152.

46. *ibidem*, 155; SALRACH, J. M., "Tres mots polèmics: *villa*, mas i alou en època carolíngia", *El mas medieval a Catalunya. Quaderns 9*, Banyoles, 1998, 9-28; SALRACH, J.M., "Campo y ciudad desde la "Catalunya" carolíngia: una visión retrospectiva de las transformaciones", SÉNAC, Ph. (ed.), *Villa II – Villes et campagnes de Tarraconaise et d'Al-Andalus (VIe-XIe siècles): la transition*, Toulouse, CNRS / Université de Toulouse-Le Mirail, 2007, 143-144.

proprietats en el seu interior, en els seus diversos nivells, devia prendre formes variades que coexistirien i evolucionarien al llarg del temps. Així, sense contradir en alguns casos la plena propietat pagesa sobre camps, terres, construccions o altres béns, es manifesta l'existència de dominis senyoriais que, no obstant això, i en aquesta cronologia, semblen limitar-se moltes vegades a la possessió, en benefici o en alou segons el moment,⁽⁴⁷⁾ dels censos i els drets derivats dels recursos continguts en la pròpia *villa*. Es tracta, en tot cas, d'una realitat variable i evolutiva segons els casos i les circumstàncies.

Entre un i altre extrem, els que ens defineixen els textos visigòtics i els d'època carolíngia i comtal, sembla traçar-se un eix on el concepte *villa* esdevé principal en assumir el paper de circumscripció territorial bàsica en substitució dels antics *fundi*, circumscripció on desenvoluparia les seves funcions el *villicus*, un càrrec ben documentat a la legislació visigoda dels segles VI i VII.⁽⁴⁸⁾ El manteniment d'una xarxa de demarcacions territorials bàsiques, però, no implica continuïtat en la seva organització interna, fet que queda ben palès en les transformacions dràstiques que experimenta el poblament justament a partir d'aquest moment: extingits els grans edificis baiximperials, com a mínim els seus sectors residencials, durant el segle VI o poc més enllà,⁽⁴⁹⁾ la pràctica arqueològica recent desenvolupada en àrees diverses ens mostra l'aparició de reduïts nuclis de poblament, sovint d'una o poques famílies, caracteritzats materialment per la presència de construccions excavades en part en el subsòl o aixecades amb murs precaris i amb diferents usos i estructures vinculades a la producció agrícola i al seu emmagatzematge.⁽⁵⁰⁾ Aquest tipus de poblament, amb les seves lògiques variants específiques, sembla perllongar-se durant tota l'alta edat mitjana, més enllà de l'establiment dels successius règims polítics.

El que avui encara l'arqueologia ha de definir és la diferència, dins l'àmbit físic, entre el que la documentació distingeix clarament com a *villae*, d'una banda, i *villares*, de l'altra, si és que finalment hi ha una diferència material perceptible. En relació amb aquests últims, però, val la pena recordar la intervenció desenvolupada pel nostre equip l'any 2003 en el jaciment

47. Per a l'anàlisi dels conceptes *beneficium* i *alodium* i la instauració d'un "règim alodial" a partir de finals del segle IX, vegeu MARTÍ, R., "L'alou a la documentació catalana d'època comtal: solució d'un problema historiogràfic genèric", *Actes del quart curs d'arqueologia d'Andorra*, Andorra, 1997, 28-60.

48. CANAL, J.; CANAL, E.; NOLLA, J.M.; SAGRERA, J., "Les *villae* de Constantí a Carlemany. Aportacions gironines a la qüestió de l'evolució i la transformació de les vil·les o termes rurals durant l'Antiguitat Tardana (segles IV-VIII)", *Annals de l'Institut d'Estudis Gironins*, XLVII (2006), 32-33.

49. FOLCH, C., "El poblament al nord-est...", 40-43; CANAL, J.; CANAL, E.; NOLLA, J.M.; SAGRERA, J., "Les *villae* de Constantí...", 18-19.

50. Un estudi força complet i recent d'aquest tipus de poblament, recolzat en intervencions arqueològiques de gran abast, el trobem a l'àrea de Madrid, VIGIL-ESCALERA, A., "Granjas y aldeas altomedievales al norte de Toledo (450-800 dC)", *Archivo Español de Arqueología*, 80 (2007), 239-284. A Catalunya, i per citar alguns exemples concrets entre d'altres, que comencen a ser habituals, vegeu MUÑOZ, V., "L'assentament agrícola altomedieval del pla del Serrador (Les Franqueses del Vallès, Vallès Oriental)", *III Congrés d'Arqueologia Medieval i Moderna a Catalunya*, Sabadell, Ajuntament de Sabadell / ACRAM, 2007, 535-546; FORTÓ, A. MARTÍNEZ, P.; MUÑOZ, V., "L'ocupació tardoantiga i medieval a Ca l'Estrada (Canovelles, Vallès Oriental)", *III Congrés d'Arqueologia Medieval i Moderna a Catalunya*, Sabadell, Ajuntament de Sabadell / ACRAM, 2007, 547-558.

arqueològic de Montclús, a Santa Maria de Merlès, al Berguedà; documentat l'any 893 i caracteritzat com a *villare*,⁽⁵¹⁾ aquest emplaçament va oferir en prospecció diversos punts propers entre ells on es documentava material altmedieval. L'excavació en extensió d'un d'aquests punts va permetre documentar un habitatge i un cobert annex amb una estratigrafia ben conservada; el material recuperat, per la seva banda, va oferir una cronologia que s'adiu força amb la cita documental, situada entre el segle IX i inicis de la centúria següent.⁽⁵²⁾

Sense esments documentals coneguts, treballs recents encara en curs al jaciment de l'Aubert, a la Vall d'en Bas, han permès documentar un assentament format, en l'estat actual de la intervenció, per tres àmbits que formarien part de l'espai d'habitatge, bastits amb murs construïts a partir d'un sòcol de pedres lleugerament desbastades i lligades amb fang, sobre el qual s'aixecaria un alçat amb tàpia que, al seu torn, suportaria una coberta feta amb branques i fang.⁽⁵³⁾ L'anàlisi del material i una datació radiocarbònica ofereixen una cronologia situada entre finals del segle VIII i bona part del segle següent.

Cal citar també l'excavació recent a Sant Pere Pescador d'un conjunt força interessant format per un espai d'hàbitat amb quatre habitacions aixecades amb murs en sec i una necròpolis propera integrada per dotze enterraments en caixa de lloses. El jaciment –situat cronològicament, segons les responsables de la intervenció, entre els segles VII-VIII– ha aportat un material ceràmic no gaire abundós però homogeni format per peces reduïdes aixecades a mà i a torn lent, amb predomini d'olles amb el llavi bisellat i encaix intern per a tapadora.⁽⁵⁴⁾

Els textos, per la seva part, permeten completar alguns aspectes importants; en aquest sentit, Bàscara és exemplar en mostrar-nos el cas d'una *villa* al capdavant d'un espai físic delimitat on s'integren una sèrie de *villares*. No obstant això, lluny de presentar-nos una realitat estàtica, aquesta documentació reflecteix l'evolució que pateix aquest ordenament territorial a petita escala a partir de la conquesta carolíngia en endavant. Cal fer d'entrada un advertiment: Bàscara constitueix un domini, des de poc després de la conquesta carolíngia, de la seu episcopal de Girona, un fet que condicionarà fortament la seva evolució posterior i que a la vegada ha fet possible la

51. Es tracta de la consagració de l'església de Santa Maria *in territorio Bergitanensis, in locum qui dicitur balle Merlense* per part del bisbe Ingobert d'Urgell, on, entre d'altres topònims, s'esmenta *ipso villar qui dicitur Monte Cluso*, avui Montclús. ORDEIG, R., *Les dotaries de les esglésies de Catalunya (segles IX-XII)*, vol. I, 1a part, Estudis Històrics, Vic, 1993, doc. 16.

52. FOLCH, C., "La ceràmica de l'alta edat mitjana d'un habitatge del Vilar de Montclús (Santa Maria de Merlès, Berguedà)", *III Jornades d'Història i Arqueologia Medieval del Maresme. De Constantí a Carlemany. El pas de l'Antiguitat Tardana al món medieval*, Mataró, Grup d'Història del Casal, 2006, 187-195; FOLCH, C.; MARTÍ, R., "Excavacions arqueològiques al vilar de Montclús..."

53. FOLCH, C.; GIBERT, J.; MARTÍ, R., "El poblament rural..."

54. FUERTES, M.; MONTALBÁN, C., "El Serradar: una necròpolis i un hàbitat de l'antiguitat tardana a Sant Pere Pescador", *Actes del congrés: el paisatge, element vertebrador de la identitat empordanesa, vol. I*, Figueres, Institut d'Estudis Empordanesos, 2007, 291-299.

conservació dels documents que han avalat aquesta possessió i que avui premem en la nostra anàlisi.⁽⁵⁵⁾

Precisament, sembla ser l'atorgament de la *villa* al bisbat la causa que motiva la definició dels seus límits, límits que devien ser coneguts però que ara cal tornar a fixar, com ho mostra el testimoniatge que diversos personatges aporten l'any 817 en relació amb el reconeixement efectuat per part d'un *comes palatii* de la possessió de Bàscara per part de la seu gironina.⁽⁵⁶⁾ La discussió que alguns propietaris devien efectuar en relació amb la subjecció de les seves terres a la seu episcopal degué ser l'origen d'una sèrie de conflictes posteriors; així, ja l'any 834, un precepte expedit per Lluís el Pietós menciona per primer cop l'existència d'uns *villaribus* inclosos en el seu terme, entre ells explícitament el *villarem vocantem Spedulias*, que cal identificar amb l'actual mas Espolla,⁽⁵⁷⁾ especificacions sens dubte incloses pels mateixos agents de la seu per tal d'evitar possibles contestacions del seu domini sobre el conjunt de la *villa*. A aquest precepte en seguiria un de 844, ja de Carles el Calb, on les mencions explícites s'estenen no només al vilar *Spedulias*, sinó també als vilars *Abdirama*, *Terratellas*, *Cassaniola* i *Amidon*, unes precisions que semblen delatar que aquella contestació és ben viva. La qüestió sembla dirigir-se vers la solució judicial: anterior al segon precepte, és de l'any 841 un primer judici, presidit, com passarà sovint, pel mateix bisbe gironí, en què Domènec admet que les seves terres situades en el *villare de Terratellas* pertanyen a la *villa* de Bàscara, que és del bisbe.⁽⁵⁸⁾ Els conflictes prenen de nou embranzida vers la fi del segle, quan un seguit de judicis fan reconèixer a Revell la possessió per part del bisbat de diversos béns que aquell pretenia detentar en el *villare Abdirama*.⁽⁵⁹⁾ Els processos, dos l'any 892 i altres dos l'any següent, segueixen un patró semblant: en presència del bisbe Serf de Déu de Girona i de diversos jutges i testimonis, el mandatari del bisbe acusa Revell d'haver-se apoderat de diverses terres i un molí situats en aquell vilar, inclòs dins els límits de la *villa* de Bàscara i, per tant, pertanyent al domini episcopal; a tot això, Revell, desestimada la seva defensa, en fa evacuació tot reconeixent la potestat del bisbe. De fet, en l'últim document de la sèrie, Revell admet haver tallat diverses figueres situades en el vilar en qüestió, potser com a reacció impotent envers l'ofensiva jurídica episcopal, ofensiva de la que Revell no és, però, únic objectiu, ja que coneixem una acta també de l'any 892 i de característiques i procediment semblants a les anteriors, en la que Guadamir reconeix la invalidesa de la compra que havia fet de la sisena part d'una vinya situada a Bàscara i que cal atribuir de nou a la seu.⁽⁶⁰⁾

55. Cal dir que el nostre estudi parteix del treball publicat per R. Martí l'any 1985 sobre la mateixa qüestió i que prenem com a referència: MARTÍ, R., "La integració a l'*alou feudal* de la Seu de Girona de les terres beneficiades pel "règim dels hispans". Els casos de Bàscara i Ullà, segles IX-XI", PORTELLA, J. (ed.), *La formació i expansió del feudalisme català. Estudi General*, 5-6, Girona, Col·legi Universitari de Girona, 1985, 49-62.

56. SOBREQUÉS, S.; RIERA, S.; ROVIRA, M., *Catalunya Carolíngia, volum V*, doc. 7, a. 817.

57. ABADAL, R. d', *Catalunya Carolíngia, volum II*, 122-124.

58. SOBREQUÉS, S.; RIERA, S.; ROVIRA, M., *Catalunya Carolíngia, volum V*, doc. 18, a. 841.

59. *ibidem*, doc. 80, a. 892; doc. 81, a. 892; doc. 84, a. 893; doc. 86, a. 893.

60. *ibidem*, doc. 82, a. 892.

Al darrere de tot plegat podria amagar-se un conflicte més genèric com és el de la integració de les terres beneficiades pel “règim dels hispans” en el context de l’ordenament del poder establert per les institucions carolíngies i, a partir de finals del segle IX, en mans comtals únicament, tot i que cal pensar que no només les propietats d’aquells serien motiu de disputa. De fet, els conflictes comencen relativament poc temps després de la instal·lació dels *hispani* en terres septimanas i nord-catalanes a finals del segle VIII, conseqüència en bona mesura del fracàs carolíngi de l’any 778 davant la ciutat de Saragossa, un desastre militar que ocasionarà l’exili de l’aristocràcia local col·laboradora amb la iniciativa franca. Sembla fora de dubte que es tracta d’un grup heterogeni encapçalat per diversos *potentes* amb les seves clientele; així, en el conegut document de l’any 812 on Carlemany respon a les queixes d’un grup d’hispans, comminant els comtes septimans i catalans a respectar els béns dels primers i els drets que hi tenien per raó del règim segons el qual se’ls havia establert, hi trobem antropònims que delaten els orígens diversos dels components del grup.⁽⁶¹⁾ El règim privilegiat de què gaudirien els hispans inicialment es veurà erosionat, tal com anuncia l’anterior precepte, des de bon començament; si més no, entrarà en contradicció amb la cessió en benefici per part de l’emperador a institucions i magnats del domini sobre demarcacions territorials com són les *villae*. No obstant això, serà a finals del segle IX, amb l’anul·lació de la legislació anterior i la pèrdua de les exempcions fiscals per part dels hispans sancionada per l’emperador, que, en el cas de Bàscara, el bisbe Serf de Déu, un cop desposseït el bisbe Ermemir, es trobarà amb les mans lliures per interposar plets contra els propietaris de béns situats en els vilars adscrits a la *villa* de Bàscara. En tot cas, sembla que el bisbe ha d’esperar el canvi de mans d’aquests béns per fer valer els seus drets sobre aquests, tot just quan es pot justificar, per altra banda, la pèrdua del règim especial atorgat als hispans.⁽⁶²⁾ Precisament, el mateix Serf de Déu es farà atorgar dues butlles papals, una en una data propera a l’any 892 i l’altra l’any 897,⁽⁶³⁾ i encara un altre precepte imperial l’any 899 en confirmació de les possessions de la seu, entre elles altre cop la *villa* de Bàscara i els seus vilars.⁽⁶⁴⁾

Encara l’any 921, el successor de Serf de Déu, Guigó, promou una causa contra diversos particulars als que acusa d’haver construït edificacions i plantat vinyes en terres pertanyents a Bàscara però que aquells consideraven de Vilademuls, causa que acaben perdent en favor del bisbe.⁽⁶⁵⁾ A diferència

61. Una darrera revisió d’aquesta notícia i un assaig d’identificació d’alguns dels hispans el trobem a GILLARD, X.; SÉNAC, Ph., “À propos de quelques *Hispani*”, *Cahiers de Civilisation Médiévale*, 47 (2004), 163-169. En relació amb el nostre treball, i només a tall d’hipòtesi davant la manca de proves evidents, és suggestiva la presència d’un *Calapodius* en aquest grup, potser el mateix que donaria nom a la vila de Calabuig, veïna de Bàscara, i que també podríem identificar amb el *Calipodii iudicum* que apareix en el judici citat anteriorment contra Domènech de l’any 841.

62. MARTÍ, R., “La integració...”, 53 i 60.

63. SOBREQUÉS, S.; RIERA, S.; ROVIRA, M., *Catalunya Carolíngia, volum V*, doc. 83 i 90. En la segona es fa referència explícita a la deposició i excomunicació del bisbe Ermemir.

64. ABADAL, R. d’, *Catalunya Carolíngia, volum II*, 144-147.

65. SOBREQUÉS, S.; RIERA, S.; ROVIRA, M., *Catalunya Carolíngia, volum V*, doc. 171 i 172.

dels casos anteriors, és interessant veure com en aquest cas el conflicte ja no s'ocasiona ni es justifica per l'adscripció d'un vilar o altre al terme de la *villa*, sinó que és la construcció de cases i el conreu de camps en uns límits probablement poc definits en el sector sud-oest d'aquesta els que motiven la intervenció del bisbe; tant és així, que el document torna a explicitar els termes de la *villa*, on ara apareixen les *domos ubi Quadamirus habitat et aliam domum ubi Soniarius habitat*, amb tota probabilitat el *Quadamiro* i el *Soniario* que figuren entre els acusats.

Altrament, l'ofensiva jurídica encapçalada per Serf de Déu deixa entreveure encara les conseqüències del conflicte que oposarà aquest bisbe i els membres del casal empordanès amb el comte Sunyer al capdavant, conflicte que sembla tenir a Bàscara un escenari a escala local.⁽⁶⁶⁾ Ja anys abans, en un judici que podria situar-se pels volts de l'any 842,⁽⁶⁷⁾ el llavors bisbe de Girona, Gotmar, hauria obtingut del comte Alaric d'Empúries i de Pipí, l'altre nom de l'"Abd al-Rahm_n titular del *villare Abdirama*, el reconeixement que aquest últim es trobaria dins el terme de Bàscara, separat de la veïna vila de Calabuig *per ipsum cacuminem montium*. Aquest serà el precedent sobre el qual es basarà l'actuació judicial de Serf de Déu anys més tard, quan Revell haurà rebut de Galderic, nét de l'esmentat Pipí, la possessió de diversos béns en aquell vilar. Sembla evident, doncs, que la precisió dels límits occidentals de la vila de Bàscara, aquells que confronten amb el comtat d'Empúries, esdevindrà una qüestió important per als diversos personatges i institucions en litigi, tal com ho mostren els successius judicis i els detallats preceptes imperials.⁽⁶⁸⁾

En tot cas, sembla clar que els protagonistes d'aquests conflictes són personatges rellevants, tant dins l'àmbit polític com de participació en la distribució de les propietats rurals i dels censos i drets que d'elles emanen. Comtes, bisbes i propietaris apareixen a la documentació rivalitzant per la titularitat de possessions on es troben esmentades cases, camps o molins i que, en el cas que analitzem, sovint s'inclouen dins d'un vilar, un concepte ambivalent que sembla fer referència tant a una realitat física integrada per diversos elements materials com a una propietat rural d'extensió relativament considerable. En aquest sentit, cal tenir en compte la vinculació toponímica d'algunes d'aquestes possessions amb el seu titular, com és el cas del *villare Abdirama* o també del *villare Amidon*.⁽⁶⁹⁾

66. MARTÍ, R., *Col·lecció diplomàtica de la Seu de Girona*, Barcelona, Fundació Noguera, 1997, 55-60.

67. MARTÍ, R., "La integració...", 51. De fet, d'aquest judici només en tenim una referència posterior en un document de l'any 893, SOBREQÜÉS, S.; RIERA, S.; ROVIRA, M., *Catalunya Carolíngia, volum V*, doc. 22 i 84.

68. De fet, és en un d'aquests, de l'any 922, on apareixen unes *salas Soniarii* en el límit del terme de Bàscara, entre el *villare Abdirama* i el terme d'Orriols, un topònim que podria tenir el seu origen en el conflicte al que fem referència i que ha de correspondre al *Pugo Soniario qui est supra uilla Calapodii* documentat l'any 1019 entre Bàscara i Calabuig. ABADAL, R. d', *Catalunya Carolíngia, volum II*, 148-151; MARQUÈS, J.M., *Cartoral, dit de Carlemany...*, doc. 78.

69. En el judici contra Domènec de l'any 841, citat més amunt, apareix un *Amittoni* entre els *bonorum hominum* que hi són presents. SOBREQÜÉS, S.; RIERA, S.; ROVIRA, M., *Catalunya Carolíngia, volum V*, doc. 18.

