
**Noves dades sobre l'herbari
de plantes empordaneses
del col·legi La Salle de Figueres**

Per M. CRISTINA GIFRE*
JOAN FONT GARCÍA*



El present treball recull els resultats de la revisió exhaustiva de la col·lecció de plantes empordaneses dipositades a l'herbari del col·legi La Salle de Figueres i completa la tasca realitzada anteriorment, entre els anys 1969 i 1978, pel botànic figuerenc Ramon de Penyafort Malagarriga en el decurs dels seus estudis sobre la flora altempordanesa. L'anàlisi de la informació continguda a les etiquetes, tant de recol·lecció com de revisió, ara incorporada en una base de dades, ens han permès quantificar el nombre de recol·lectors i la seva aportació, tot comprovant la important tasca del germà lasal·lià Augustin, així com els períodes de recol·lecció, la procedència geogràfica del material herboritzat i altres aspectes generals relacionats amb el seu contingut i estat actual.

INTRODUCCIÓ

Fa més de trenta anys, el botànic figuerenc Ramon de Penyafort Malagarriga (Vallès, 1990; Bolòs, 1991) publicà el primer catàleg de la flora vascular de l'Alt Empordà (Malagarriga, 1976), tasca que continuà els anys posteriors amb dos nous treballs (Malagarriga, 1978; 1985), fruit de la revisió de la primera obra. Gran part de la informació d'aquestes publicacions fou extreta, a més de nombroses fonts bibliogràfiques, dels plec d'herbari recol·lectats pels germans de les Escoles Cristianes de La Salle, entre els quals es trobaven els de la col·lecció *Flora de l'Alt Empordà* de l'herbari de La Salle de Figueres (Vallès, 1984).

L'aportació feta, durant el primer quart del segle XX, pels membres de l'escola lasal·liana va ser fonamental per a l'estudi de la flora de l'Alt Empordà i va permetre augmentar considerablement els coneixements anteriors que devíem a un nombre reduït de botànics catalans (Estanislau Vayreda, Frederic Trèmols, etc.) i estrangers (Pietro Bubani) de finals del segle XIX.

L'arribada dels membres d'aquesta congregació religiosa a la comarca de l'Alt Empordà des de l'Estat francès es degué a l'ascens al poder del

partit Radical durant la Tercera República i a l'inici de la seva política anticlerical. Aquesta formació va centrar la seva atenció en l'àmbit educatiu, amb la intenció d'implantar l'escola laica i contrarestar la influència de l'escola religiosa. Fou l'inici d'un període de persecució, que va culminar amb la llei de 1904, que prohibia les Congregacions autoritzades, entre les quals hi havia la dels germans lasal·lians. Arran d'aquest fet, 801 escoles van ser clausurades immediatament, i la resta van haver de ser tancades gradualment al llarg dels deu anys següents (Gallego, 1978; Bernils, 1984; Vallès, 1984).

Els germans lasallians, en resposta a la prohibició de continuar amb la seva tasca educativa, van prendre diferents camins, un dels quals va ser travessar la frontera i instal·lar-se en altres països europeus, entre ells Espanya.

Un grup de religiosos procedents del districte de Besiers s'instal·là a Catalunya i inicialment fundaren només un Noviciat a Hostalets de Llers (que s'afegí al de Llúvia, fundat abans de l'esmentada llei), a causa de l'oposició del bisbe de Girona que s'obrissin més escoles religioses. Finalment, després de la mort del bisbe, obriren l'any 1909 el Col·legi Hispano-Francès de Figueres que, quinze anys més tard (1924), passà a anomenar-se Col·legi de la Immaculada Concepció i que actualment és conegut com a Col·legi La Salle Figueres. Els germans lasal·lians també s'establiren, a partir del segle XIX, a Palamós, Agullana, la Jonquera, Girona, Granollers i Barcelona entre d'altres localitats catalanes, de manera provisional o definitiva (Gallego, 1978; Bernils, 1984).

Entre els germans exiliats hi havia el botànic occità germà Sennen (Font i Quer, 1936; Malagarriga, 1984; Vallès, 1986) que, just a la seva arribada (5 de setembre de 1904) a Catalunya, inicià l'estudi de la flora de la nostra comarca amb la publicació de diverses notes i reculls de les seves herboritzacions (Pau, 1905; Sennen, 1908; 1909a; 1909b; 1912). Pel seu caràcter i actitud entusiasta vers la recerca botànica, demanà la col·laboració d'altres membres de l'orde, com els germans Augustin, Jeroni, Gonçal i Bianor (Vallès, 1984) i d'alguns alumnes avantatjats que col·laboraren en la recol·lecció de plantes, tot i que, en la majoria dels casos, i un cop abandonats els seus estudis, no es dedicaren a la botànica, com és el cas de Ramon Queralt i Gili (Puiggrós, 1965; AECB).

MATERIAL I MÈTODES

L'herbari de La Salle de Figueres està ubicat al museu del laboratori de ciències naturals d'aquest col·legi, juntament amb diverses col·leccions de minerals, fòssils, insectes, mol·luscs i diversos animals dissecats, principalment aus i mamífers (Carrasco & Cufí, 1998) (Fig. 1).

L'herbari consta de 3 col·leccions diferents que inclouen més de 12.000 plecs desats en unes 300 caixes (Bernils, 1984; Vallès, 1984). Es tracta concretament de les anomenades:



Figura 1. Fotografia parcial de l'herbari de La Salle Figueres i de la col·lecció Flora de l'Alt Empordà (requadre blanc).

– Col·lecció *General*: formada per 194 caixes amb uns 8.000 plecs i que conté plantes de diversos països, sobretot d'Europa, Àfrica del Nord i Amèrica del Sud.

– Col·lecció *Flora Ibèrica*: Formada per 64 caixes amb uns 2.500 plecs en total, i que contenen plantes de la península Ibèrica i les Illes Balears.

– Col·lecció *Flora de l'Alt Empordà*: Formada per 42 caixes (Fig. 1) que contenen aproximadament 1.700 plecs.

També s'ha indicat l'existència d'una desena de caixes de plantes per incloure, la col·lecció personal del penúltim director del museu, Celestino Gascón Millán (germà Leoncio), una col·lecció d'algues, líquens i falgueres de Charles Dupin, possiblement obtinguts per mitjà d'intercanvis botànics, i uns 10 plecs, exposats en una vitrina juntament amb altres col·leccions del museu (Vallès, 1984).

La conservació de tot aquest material en els darrers aproximadament 50 anys fou responsabilitat de l'esmentat germà Leoncio (Zoma, prop d'Alcañiz, 1921 - Figueres, 2006), llicenciat en Ciències Naturals i professor d'aquesta assignatura als cursos superiors del col·legi (Vallès, 1984), fins a la seva mort. En aquests moments, l'actual director del col·legi, el germà Manuel Pérez (Lleó, 1952) és qui en té cura. També cal

destacar la tasca del germà Pablo Álvarez (Benamires, província de Lleó, 1934), actual encarregat dels museus del Col·legi La Salle Bonanova i de l'Herbari Sennen, que té cura de la desinfecció periòdica de les col·leccions figuerenques, l'última duta a terme l'abril de l'any 2007 utilitzant un insecticida piretroide a base de ciflutrin.

PROCÉS D'INFORMATITZACIÓ

El treball d'informatització s'ha portat a terme utilitzant el gestor de bases de dades FileMaker Pro 7.0v.1a, que permet la incorporació tant de camps de text com d'imatges (Campos *et al.*, 1995). L'estructura i els camps de la base de dades s'han dissenyat per tal de permetre la transcripció de tota la informació de les etiquetes, tant de recol·lecció (que anomenarem originals) com de revisió, i la inclusió d'una fotografia de cadascuna de les etiquetes. Per a la designació dels tàxons s'han seguit els criteris de Bolòs *et al.* (2005). Paral·lelament, també s'han incorporat les dades bibliogràfiques del *Catálogo de las plantas vasculares del Alt Empordà* (Malagarriga, 1976), per tal de poder comparar la informació de la col·lecció i la d'aquesta publicació.

La base de dades està dipositada al laboratori del Grup de flora i vegetació del Departament de Ciències Ambientals de la Universitat de Girona i n'existeixen dues llistes impreses al Museu de La Salle de Figueres, una seguint el criteri d'ordenació dels treballs de Malagarriga (1976; 1978; 1985) i l'altra per ordre alfabètic dels tàxons.

RECERCA DE DADES HISTÒRIQUES I BIOGRÀFIQUES

Per tal d'aconseguir dades històriques i biogràfiques dels germans lasal·lians residents a diverses localitats empordaneses (Hostalets de Llers, Figueres i Fortianell), durant el primer quart del segle XX s'han tingut en compte també, a més dels treballs publicats, les dades de diversos arxius de les Escoles Cristianes i d'alguns arxius municipals. En concret, s'han utilitzat dades dels arxius lasal·lians de Lió (AECL) i Roma (AECR), de les llistes de religiosos de La Salle de Figueres (AECF) i de la correspondència dirigida al germà Sennen dipositada a La Salle Bonanova (AECB). Igualment, s'han consultat els arxius dels Registres Civils d'Igualada (RCI), de Sant Joan de Mediona (RCSJM) i de Figueres (RCF) i l'Arxiu Municipal de Figueres (AMF). En aquest últim, s'han pogut trobar dades censals de la ciutat de diferents anys amb llistes dels germans lasal·lians i alumnes empadronats, informació que s'ha pogut contrastar amb els noms que figuren a les etiquetes de la col·lecció estudiada. Gràcies a aquestes dades s'ha pogut determinar el nom de baptisme d'alguns dels germans implicats en l'elaboració de la col·lecció de plantes estudiada.

RESULTATS I DISCUSSIÓ

Dades generals del contingut de la col·lecció

La col·lecció *Flora de l'Alt Empordà*, dipositada a l'herbari de La Salle Figueres, consta actualment de 42 caixes numerades (Vallès, 1984) tot i que les dues últimes caixes (números 41 i 42) són buides i, per tant, el nombre de caixes que conté material d'herbari és, en realitat, de 40. Les mostres vegetals dessecades estan col·locades, sense enganxar, sobre una làmina de paper i aplegades en camises o carpetes, és a dir, fulls doblegats que contenen diversos plec d'una mateixa espècie. El nombre total de camises és de 945. L'ordenació de la col·lecció es basa en la numeració que apareix a les publicacions de Malagarriga (1976; 1978; 1985). Aquest registre apareix escrit amb llapis al marge inferior esquerre de la camisa, juntament amb la numeració establerta a la *Sinopsis de la Flora Ibérica* (Malagarriga, 1978-1980), en aquest cas, situada a la part superior esquerra. Únicament a la caixa núm. 40 trobem 4 plec desordenats, corresponents als tàxons *Jasione montana* L. i *Myosotis arvensis* Hill. L'estat de conservació és molt bo en la majoria de casos, tot i que les caixes 8 i 34 estan en força mal estat, principalment la segona.

El nombre total de plec és de 1.720, valor que resulta de comptabilitzar el nombre d'etiquetes de recol·lecció, ja que hi ha diversos plec (làmines de paper) amb dues o tres etiquetes amb llocs de recol·lecció i/o dates diferents i els corresponents exemplars vegetals. També existeixen diverses làmines amb exemplars sense etiquetar i que cal considerar mostres d'una mateixa recol·lecció que pertanyen a un plec múltiple, amb una única etiqueta. Aquest últim cas seria, per exemple, el d'un plec d'*Hydrocharis morsus-ranae* L., que consta de dues làmines consecutives amb una única etiqueta a la primera. Per tant, a partir d'ara, parlarem de plec referint-nos a etiquetes originals i no a làmines de paper. El nombre de plec contingut a cadascuna de les 40 caixes és força variable i oscil·la entre un mínim de 16 (caixa núm. 40) i un màxim de 73 (caixa núm. 6), amb un nombre mitjà de 43 plec per caixa (Taula I).

Taula I. Nombre de plec (nombre d'etiquetes originals) en cadascuna de les caixes de la col·lecció *Flora de l'Alt Empordà*.

Caixa	Nre. de plec	Caixa	Nre. de plec	Caixa	Nre. de plec	Caixa	Nre. de plec
Núm. 1	31	Núm. 11	44	Núm. 21	44	Núm. 31	38
Núm. 2	21	Núm. 12	54	Núm. 22	40	Núm. 32	53
Núm. 3	31	Núm. 13	64	Núm. 23	43	Núm. 33	45
Núm. 4	27	Núm. 14	71	Núm. 24	29	Núm. 34	52
Núm. 5	50	Núm. 15	51	Núm. 25	21	Núm. 35	53
Núm. 6	73	Núm. 16	30	Núm. 26	41	Núm. 36	42
Núm. 7	59	Núm. 17	33	Núm. 27	52	Núm. 37	47
Núm. 8	48	Núm. 18	47	Núm. 28	47	Núm. 38	39
Núm. 9	47	Núm. 19	40	Núm. 29	40	Núm. 39	31
Núm. 10	42	Núm. 20	37	Núm. 30	47	Núm. 40	16

TIPOLOGIA DE LES ETIQUETES ORIGINALS (RECOL·LECTORS I DATES DE RECOL·LECCIÓ)

La majoria de les etiquetes originals, concretament 1.457, corresponen a retalls de paper on apareixen manuscrites les dades bàsiques de la recol·lecció (Fig. 2). Únicament 87 són impreses i omplertes posteriorment a mà (Fig. 3), 171 són totalment impreses (Fig. 3) i 5 són totalment impreses i posteriorment esmenades a mà. La majoria de les etiquetes de les tres últimes categories corresponen a l'*Exsiccata Plantae d'Espagne*, iniciada pel germà Sennen a partir de l'any 1906 (Sennen, 1932).

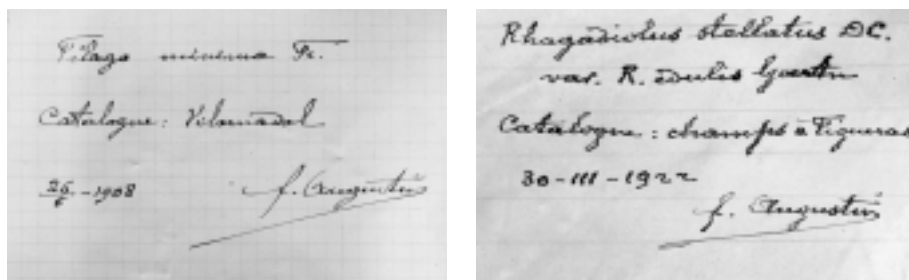


Figura 2. Imatge de dues etiquetes originals manuscrites de la col·lecció Flora de l'Alt Empordà, la primera de l'inici de l'activitat botànica i la segona de l'última època de recol·leccions.

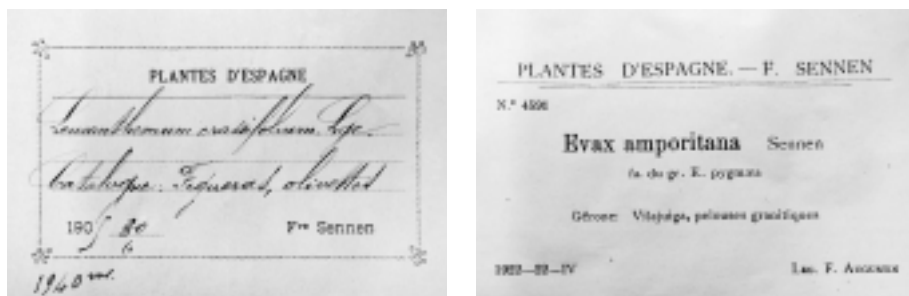


Figura 3. Imatge de dues etiquetes impreses de la col·lecció Flora de l'Alt Empordà; una posteriorment omplerta a mà pel germà Sennen i l'altra totalment impresa distribuïda dins de l'*Exsiccata Plantae d'Espagne*.

En el conjunt d'etiquetes originals s'han identificat 29 recol·lectors diferents, la majoria germans lasal·lians que apareixen amb el nom que prenen en ingressar a l'orde. Els plecs procedents de la comarca de l'Alt Empordà (1.665) corresponen només a 22 recol·lectors (Taula II). D'aquests només cinc no pertanyien a la congregació i es tracta d'alumnes, com Ramon Queralt i Gili, o a algun botànic, com Joseph Auguste Louis Soulié, que visità

la nostra comarca per fer-hi recol·leccions de plantes juntament amb els germans lasal·lians. Entre els plecs empordanesos, n'hi ha tres d'assignació dubtosa, dos en què el recol·lector s'identifica amb l'abreviatura CC.FF., és a dir, *Frères Chrétiennes* (Germans Cristians) i un on consta com a recol·lector *H. Botán. de Fort.*, que molt possiblement correspon al germà Septimin-Donat, ja que era el director a Fortianell i mantenia una certa activitat botànica. En 13 de les etiquetes no apareixia cap referència al recol·lector, però pel tipus de lletra i la data de recol·lecció s'han assignat al germà Augustin, a l'igual que altres etiquetes on només hi ha una signatura sense cap nom, però de característiques semblants. Les recol·leccions podien ser individuals (1.642 etiquetes), és a dir, amb un únic recol·lector, o col·lectives i ben identificades (23 etiquetes).

Alguns dels plecs recol·lectats fora dels límits administratius de l'Alt Empordà provenen de la Catalunya Nord, concretament dels municipis del Pertús (32), Cervera (4) i Banyuls de la Marenda (1) i van ser recollits per alguns dels germans lasal·lians citats a la taula II. La resta de plecs, procedents d'Astúries (1), Barcelona (1), Flaçà (3) i d'altres zones de França (13), van ser recol·lectats per set botànics que mai herboritzaren a la comarca. Alguns d'aquests plecs forans, suposem que serviren per a comparar el material empordanès amb el d'aquests i quedaren inclosos enmig de la col·lecció.

Taula II. Llista dels recol·lectors dels plecs altempordanesos de la col·lecció *Flora de l'Alt Empordà* i dades relacionades (AECL; AECR; AMF).

Nom religiós	Nom familiar	Nre. de plecs*	Anys de recol·lecció
Germà Jordy Augustin	Antoine Aribaud	1.349	1905, 1907-1922, 1924-1931
Germà Sennen	Étienne Marcellin Granier-Blanc	217	1904-1909, 1915
Germà Septimin-Donat (firma com Septimin o Septimin-Donat)	Ambroise Chaussounet	46	1906-1908, 1913-1914, 1916
Germà Joseph	Joseph Pierre Caseponce o Joseph Eugène Monteils ⁽¹⁾	20 20	1912-1914, 1921 i 1923
Germà Sébastien Ambroise	Jean Baptiste Muratel	14	1922-1925
Germà Laurent	Sandral Auguste	10	1908-1909, 1911-1912, 1916
Germà Nazaire-Joseph	Joseph Eugène Monteils ⁽¹⁾	9	1914, 1921-1923 i 1927
–	Joseph Auguste Louis Soulié	9	1907
Germà Sébastien Henri ⁽²⁾	Charles Henri Soulié	1	1911

Nom religiós	Nom familiar	Nre. de plecs*	Anys de recol·lecció
Germà Henri ⁽²⁾	?	4	1908, 1926
Germà Jonas	?	3	1907-1908
Germà Louis-Adolphe	?	1	1911
Germà Lucien	?	2	1927 i 1931
Germà Judez [?] ⁽³⁾	?	1	1890
Germà Jovéno	?	1	1913
Germà Raffaello	Giacinto Catalano	1	1916
Germà Josue	?	1	1929
Germà Camille	?	1	1930
–	Joseph Baby Bonaffont	1	1907
–	Ramón Queralt i Gili	1	1916
–	Brunet [?] ⁽³⁾	1	1926
–	José Maria Macau	1	1927

* El nombre de plecs correspon al nombre total d'etiquetes amb mostres empordaneses on apareix cadascun dels recol·lectors, ja sigui de manera individual o en grup per la qual cosa la suma és superior al nombre d'etiquetes informatitzades (1.756).

1. El germà Joseph i el germà Nazaire-Joseph podrien ser la mateixa persona segons una esmena present en una de les etiquetes de recol·lecció del primer. Hi apareix el cognom Monteil, que pertany al segon. Malagarriga, en una de les etiquetes de revisió, indica que Fr. Joseph és Monteil. Malgrat tot, per falta de dades s'han mantingut els noms per separat, ja que podria tractar-se de Joseph Pierre Caseponce.

2. El germà Henri i el germà Sébastien Henri podrien ser la mateixa persona, però com que no es disposa de dades per confirmar-ho s'indiquen per separat.

3. El símbol [?] indica que el nom pot haver estat mal transcrit, ja que l'escriptura de l'etiqueta era difícil d'entendre.

D'entre tots els botànics lasal·lians que van ajudar a aplegar el material que constitueix actualment la col·lecció altempordanesa destaca el germà Augustin, amb 1.349 plecs (1.385 si també comptabilitzéssim els procedents de fora de la comarca); dels que 1.345 van ser recol·lectats de forma individual, és a dir, el 81% del contingut altempordanès de la col·lecció. El germà Augustin (o Jordy Augustin), es deia en realitat Antoine Aribaud i va néixer el 27 de novembre de 1858 al petit poble occità de Moussoulens (departament de l'Aude). Als quatre anys va quedar orfe de pare i, en ser acollit per una tia de Saissac, entrà en contacte amb els germans lasal·lians. El 1872 ingressà al Noviciat, l'any següent va prendre l'hàbit i cinc anys més tard va rebre el títol de mestre, començant a exercir com a professor de francès. El 1881 va rebre, a Montpeller, el títol superior i va esdevenir més tard professor ajudant de ciències. Finalment, el 1885 obtingué el Diploma de Cluny a Tolosa de Llenguadoc i, a partir del 15 d'agost de 1887, va exercir com a professor de Física, Química i Ciències Naturals a Barcelona. Va ser en aquella època quan es començà a relacionar amb institucions botàniques com l'*Institut Botanique de Montpeller* i personalitats

científiques com Hippolyte Jacques Coste (autor d'una de les Flores més conegudes de França) i els germans lasal·lians Héribaud Joseph (Jean-Baptiste Caumel) i Sennen. (AECL; AECR).

L'1 de setembre de 1907 va arribar al Col·legi Immaculada Concepció de Figueres i inicià immediatament una activa tasca recol·lectora, tal com posen de manifest les dates dels seus plecs (Fig. 4). A banda d'aquesta tasca d'herborització va crear també, en un terreny adjacent al pati de jocs del col·legi, un jardí amb 200 espècies vegetals (AECL; AECR) que, tot i que el pas del temps n'ha variat la composició, actualment encara existeix. El setembre de 1933 va retornar a França, a la residència que l'orde té a Fonseranes, prop de Besiers, on morí el 5 de gener de 1940, a l'edat de 82 anys (AECL; AECR).

La seva activitat recol·lectora fou irregular al llarg dels més de vint anys d'estada a Figueres. Als inicis les recol·leccions foren molt nombroses, principalment durant els anys 1908, 1909 i 1911, però disminuïren significativament fins una certa represa recol·lectora durant els anys vint (1922 i 1926). D'aquestes davallades en el nombre de plecs només podem explicar la dels anys 1914-1915, que es degué al seu mal estat de salut, que fins i tot el conduïx a un estat d'afonia total el març de 1913 (AECL; AECL).

Durant els primers anys d'estada coincidí també amb els germans Sennen i Septimin-Donat, els quals cal considerar els impulsors de la confecció de la col·lecció *Flora de l'Alt Empordà*.

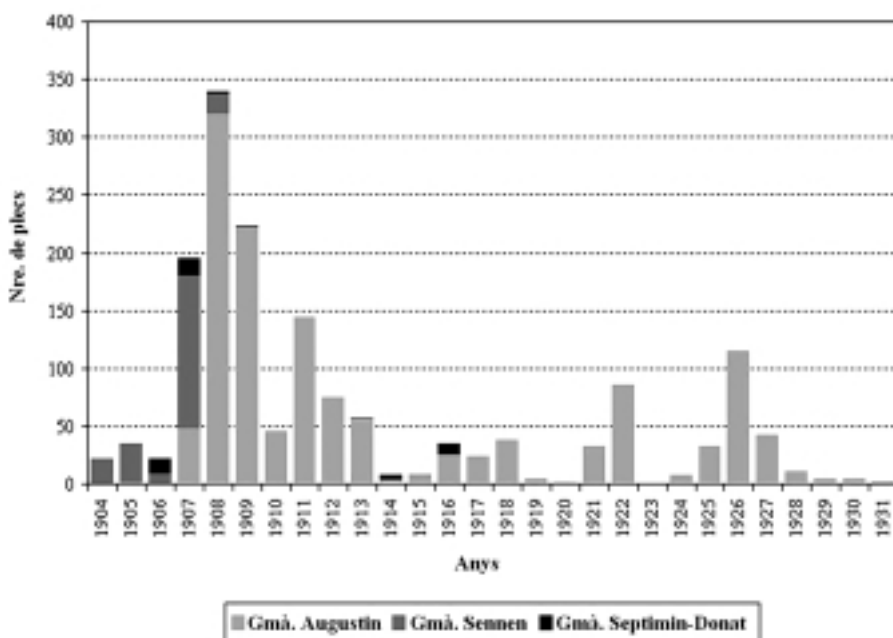


Figura 4. Nombre de plecs recol·lectats pels germans Augustin, Sennen i Septimin-Donat entre els anys 1904 i 1931. El nombre de plecs correspon al nombre total d'etiquetes altempordaneses on apareix cadascun dels recol·lectors, ja sigui de manera individual o en grup. No s'han tingut en compte dos plecs sense data del germà Augustin.

El segon recol·lector més important és el germà Sennen (Étienne Marcellin Granier-Blanc; Le Hameau de Moussac, prop de Coupiac, 13 juliol de 1861 – Saint-Louis-la-Calade, 16 gener de 1937), que arribà a recollir un total de 217 plecs (201 de forma individual), que corresponen a un 12,1% dels plecs de la col·lecció altempordanesa. Amb el tancament de La Nouvelle (escola de Port-la-Nouvelle, Aude) i el trasllat a Hostalets de Llers del germà Sennen l'any 1904 (Malagarriga, 1984; AECL), s'inicia el seu estudi botànic de la flora de l'Alt Empordà; els seus primers plecs altempordanesos daten d'aquell mateix any (Fig. 4). Les seves recol·leccions s'estenen fins al 1905, però la seva tasca es veu interrompuda pel seu viatge a Bujedo (Burgos), el 24 d'octubre d'aquell any, per tal d'aprendre castellà i on va romandre fins al 16 d'agost de l'any següent (Malagarriga, 1984), quan és nomenat director del petit Noviciat d'Hostalets de Llers. És en aquesta època quan reprenqué la seva activitat botànica a l'Alt Empordà, dipositant-hi un total de 132 plecs l'any 1907. Malgrat tot, l'any següent, les seves recol·leccions disminuïren dràsticament, passant a ser quasi totalment nul·les si no fos per tres plecs repartits en els anys 1909 i 1915. Aquesta davallada va ser deguda al seu trasllat a Benicarló (Castelló de la Plana), a causa de l'arribada de l'escola de Besiers a Hostalets de Llers i la supressió del petit Noviciat pel tal de donar-li cabuda (Malagarriga, 1984; AECL). A partir d'aquell moment, el germà Augustin es responsabilitzà totalment de la col·lecció altempordanesa, i va esdevenir el màxim aportador de material. Finalment, el 10 d'octubre de 1909 el germà Sennen es traslladà a Barcelona, a La Salle Bonanova, on va residir fins a l'esclat de la Guerra Civil espanyola, moment en què es traslladà a Marsella, on va morir (AECL).

Pel que fa al tercer recol·lector més important, el germà Septimin-Donat, podem dir que el seu nom de baptisme era Ambroise Chaussonet; va néixer a Mérial (França) el 21 de novembre de 1874 i va morir a Montpellier entre el 25 i el 26 novembre de 1946 (AECL; AECL). Amb el tancament de La Nouvelle va passar a formar part de la comunitat de St.-Nazaire de Besiers, que finalment fou traslladada a Fortianell el 1906. En aquest municipi empordanès ja hi havia establert, a l'antiga seu de l'Escola Oficial d'Agricultura propietat de Lluís Estrada, l'*Institute Agricole de Limoux*, traslladat a Catalunya el 1904. Aquesta institució hi va romandre fins al 1919, moment en el qual l'edifici va passar a ser llogat pels germans lasal·lians de Besiers per a usar-lo a partir del 1920 com a escola de grups en formació, Noviciat i Aspirantat fins al 1936 (Gallego, 1978; Bernils, 1984). Allà, hi residí el germà Septimin-Donat fins al seu trasllat el 1920 a Montpellier (AECL). A la seva arribada a l'Empordà ja acompanyava el germà Sennen en les seves sortides botàniques. Les seves recol·leccions van ser molt irregulars al llarg del temps (Fig. 4), bàsicament importants durant el període 1906-1907 en què els tres botànics van coincidir a l'Empordà, i el 1916. Tot i que els seus 46 plecs (30 a escala individual) només corresponen a un 1,8% de la col·lecció, destaquen algunes de les seves troballes (*Ranunculus lingua* L., *Euphorbia palustris* L., *Pulicaria sicula* (L.) Moris, *Sagittaria sagittifolia* L., *Epipactis palustris* (L.) Crantz), mostra de la prospecció de la flora higròfila de la plana de l'Empordà, principalment dels voltants de Riumors i Fortià. Cal

dir que moltes d'aquestes plantes es troben actualment en clara regressió i molt amenaçades o fins i tot s'han extingit regionalment (Bañares *et al.*, 2004; Gesti, 2006).

D'entre els altres recol·lectors és interessant destacar el cas de Ramon Queralt i Gili (Igualada, 6 de gener 1899 – Sant Joan de Mediona, desembre 1963) (RCI; RCSJM), alumne del germà Sennen al Col·legi de La Salle Bonanova l'any 1915 (Puiggrós, 1965; Bisbal & Miret, 1986; AECB). Allà és on va sorgir el seu interès per la botànica, esdevenint un dels nombrosos col·laboradors del botànic. Cal destacar els múltiples enviaments de plantes que féu al germà Sennen, sobretot dels voltants d'Igualada, per tal que les determinés (Malagarriga, 1984). El 1916, Queralt va anar a estudiar a la Granja Escola de Fortianell, on va tenir com a professor el germà Septimin-Donat (Malagarriga, 1984). En una carta al germà Sennen el 1916 li explicava que el pare Navas, president de la *Sociedad Aragonesa de Ciencias Naturales* (Vallès, 1986), li havia comunicat per carta que el seu treball de les plantes d'Igualada seria publicat (Malagarriga, 1984; Queralt, 1916; Sennen & Queralt, 1916; AECB). La relació epistolar es féu també extensiva al Dr. Pius Font i Quer (Puiggrós, 1965). Juntament amb Lluís Pascual va publicar *Plantas recollides durant el curs 1915-1916 als entorns de Fortianell* (Queralt & Pascual, 1917), exposant el seu agraïment als germans Septimin-Donat i Sennen pel seu ajut a l'hora de resoldre alguns dubtes de determinació. L'obra es basava en les excursions realitzades sota la supervisió del germà Septimin-Donat a l'escola agrícola. El mateix any, publicà *Excursión a "Sant Pere de Roda"* (*Sierra de Cadaqués*) (*Gerona*), (Queralt, 1917) i posteriorment publicà dos altres treballs d'herboritzacions de fora de la comarca (Queralt, 1918a; 1918b). Finalment, el 1919 deixà la seva dedicació a la botànica per començar a treballar (Malagarriga, 1984; Puiggrós, 1965; Bisbal & Miret, 1986). A l'herbari de La Salle Bonanova s'han observat nombrosos plecs recol·lectats per ell, la majoria recollits a la comarca de l'Anoia, i en cap cas hem trobat testimonis d'herbari de les seves citacions de plantes empordaneses.

ESPECTRE TAXONÒMIC

Els herbaris locals o amb un abast geogràfic precís solen contenir una mostra més o menys representativa de les espècies presents en el territori i dels seus elements corològics i, per tant, el percentatge de les diferents categories taxonòmiques és similar a la d'un catàleg florístic complet d'aquella mateixa àrea geogràfica. La col·lecció conté 1.665 plecs altempordanesos, tres dels quals pertanyen a híbrids (*Cistus crispus x albidus*, *Anacyclus clavatus x valentinus* i *Narcissus cadevallii* Sennen et Pau = *Narcissus tazeta x subalbidus*), motiu pel qual no s'han tingut en compte a l'hora de realitzar els càlculs que es mostraran a continuació.

Els plecs corresponen a 932 tàxons diferents i, com caldria esperar en un herbari de plantes vasculars, la major part dels tàxons de la col·lecció corresponen a plantes amb flor, principalment dicotiledònies (78,65%) i la

resta a monocotiledònies (19,31%), mentre que les gimnospermes i els pteridòfits, dins dels quals s'inclouen les falgueres típiques, són poc representades (0,32% i 1,72%, respectivament). Passa de manera similar amb la representació de les 93 famílies i dels 439 gèneres. Les famílies amb un nombre més elevat de representants són les asteràcies o compostes, amb 116 tàxons (12,45%); les papilionàcies, amb 101 tàxons (10,84%), i les poàcies o gramínies, amb 79 tàxons (8,48%), mentre que la resta de famílies no depassen mai els 46 tàxons. (Taula III).

Pel que fa als gèneres, els que tenen un major nombre de representants són *Euphorbia*, amb 19 tàxons (2,04%), seguit per *Trifolium* amb 17 (1,82%), *Vicia* amb 16 (1,72%), *Ranunculus* i *Carex* amb 15 (1,61% cadascun), *Plantago* amb 14 (1,50%) i *Medicago* amb 13 (1,39%). La resta no superen els 11 tàxons.

Taula III. Llistat de famílies i gèneres amb les dades de nombre de plecs, percentatge de plecs, nombre de tàxons i percentatge de tàxons.

Família	Nre. de plecs		Nre. de tàxons		Gènere	Nre. de plecs		Nre. de tàxons	
		%		%			%		%
<i>Asteraceae</i>	204	12,27	116	12,45	<i>Ranunculus</i>	40	2,41	15	1,61
<i>Papilionaceae</i>	187	11,25	101	10,84	<i>Euphorbia</i>	39	2,35	19	2,04
<i>Poaceae</i>	134	8,06	79	8,48	<i>Vicia</i>	36	2,17	16	1,72
<i>Lamiaceae</i>	119	7,16	46	4,94	<i>Trifolium</i>	35	2,11	17	1,82
<i>Caryophyllaceae</i>	81	4,87	42	4,51	<i>Teucrium</i>	28	1,68	7	0,75
<i>Ranunculaceae</i>	70	4,21	28	4,40	<i>Medicago</i>	27	1,62	13	1,39
<i>Brassicaceae</i>	64	3,85	41	3,00	<i>Lathyrus</i>	26	1,56	11	1,18
<i>Scrophulariaceae</i>	60	3,61	34	3,65	<i>Plantago</i>	23	1,38	14	1,50
<i>Apiaceae</i>	50	3,01	30	3,22	<i>Carex</i>	21	1,26	15	1,61
<i>Boraginaceae</i>	44	2,65	26	2,79	<i>Silene</i>	20	1,20	10	1,07
<i>Euphorbiaceae</i>	43	2,59	21	2,25	<i>Sideritis</i>	18	1,08	3	0,32
<i>Orchidaceae</i>	41	2,47	23	2,47	<i>Valerianella</i>	17	1,02	8	0,86
<i>Cyperaceae</i>	39	2,35	26	2,79	<i>Conyza</i>	17	1,02	3	0,32
<i>Papaveraceae</i>	26	1,56	15	1,61	<i>Fumaria</i>	15	0,90	7	0,75
<i>Rubiaceae</i>	23	1,38	17	1,82	<i>Myosotis</i>	15	0,90	6	0,64
<i>Plantaginaceae</i>	23	1,38	14	1,50	<i>Veronica</i>	14	0,84	9	0,97
<i>Liliaceae</i>	19	1,14	14	1,50	<i>Viola</i>	14	0,84	8	0,86
<i>Valerianaceae</i>	19	1,14	9	0,97	<i>Quercus</i>	14	0,84	4	0,43
<i>Crassulaceae</i>	18	1,08	9	0,97	<i>Centaurium</i>	14	0,84	4	0,43
<i>Juncaceae</i>	17	1,02	12	1,29	<i>Juncus</i>	13	0,78	10	1,07
<i>Rosaceae</i>	16	0,96	12	1,29	<i>Galium</i>	13	0,78	10	1,07
<i>Gentianaceae</i>	16	0,96	6	0,64	<i>Satureja</i>	12	0,72	6	0,64
<i>Iridaceae</i>	15	0,90	9	0,97	<i>Centaurea</i>	12	0,72	6	0,64
<i>Chenopodiaceae</i>	14	0,84	10	1,07	<i>Ophrys</i>	11	0,66	6	0,64
<i>Violaceae</i>	14	0,84	8	0,86	<i>Crepis</i>	11	0,66	5	0,54
<i>Geraniaceae</i>	14	0,84	7	0,75	<i>Cirsium</i>	10	0,60	7	0,75
<i>Fagaceae</i>	14	0,84	4	0,43	<i>Sedum</i>	10	0,60	6	0,64
					<i>Erica</i>	10	0,60	3	0,32

Només algunes famílies i gèneres estarien sobrerrepresentats a causa del major nombre de plecs de la mateixa espècie recol·lectats. Entre els casos observats podem indicar els nombrosos plecs dels gèneres *Teucrium* i *Quercus*. Els tàxons amb un major nombre de plecs (entre 6 i 11) són 14 (Taula IV), encapçalats per *Sideritis hirsuta* L. subsp. *emporitana* Cadevall, amb 11 plecs. Destaca el gran nombre de plecs d'aquest tàxon, fet possiblement a causa de l'intens estudi que es va dur a terme del gènere. Des de 1920 el Dr. Pius Font i Quer es va dedicar a estudiar el gènere *Sideritis*, ja que creia que moltes espècies d'aquest gènere i d'altres proposades per Willkomm, Timbal-Lagrave, Bubani, Sennen i Pau corresponien a la mateixa espècie (Malagarriga, 1984). Es té constància que, després d'haver estat revisant els seus mateixos plecs durant l'hivern de 1923-1924, i després d'haver llegit els articles de Font i Quer, el germà Sennen va posar-se en contacte amb ell per tal de proposar-li discutir sobre el tema.

Taula IV. Llista de tàxons amb sis o més plecs.

Nom tàxon	Nre. de plecs
<i>Sideritis hirsuta</i> L. subsp. <i>emporitana</i> Cadevall	11
<i>Teucrium polium</i> L. subsp. <i>polium</i>	9
<i>Conyza bonariensis</i> (L.) Cronquist	8
<i>Medicago doliata</i> Carmign. <i>Montia fontana</i> L. subsp. <i>emporitana</i> Sennen	7
<i>Conyza sumatrensis</i> (Retz.) E. Walker <i>Lathyrus clymenum</i> L. <i>Nigella gallica</i> Jord. <i>Quercus ilex</i> L. <i>Ranunculus aquatilis</i> L. subsp. <i>pseudofluitans</i> (Syme) Clapham <i>Ranunculus trichophyllus</i> Chaix <i>Salvia verbenaca</i> L. <i>Silene italica</i> (L.) Pers. subsp. <i>sennenii</i> (Pau) O. Bolòs & Vigo <i>Teucrium polium</i> L. subsp. <i>capitatum</i> (L.) Arcang.	6

PROCEDÈNCIA GEOGRÀFICA DE LES MOSTRES

Dels 1.665 plecs recol·lectats a l'Alt Empordà, sis no poden ser assignats a un terme municipal concret, ja que a les etiquetes només s'indica que procedeixen de la Plana de la Muga (1), l'Empordà (1), s'indica un topònim que no s'ha pogut localitzar (3) o no existeix lloc de recol·lecció (1). La resta, 1.659 (sense comptabilitzar els híbrids), sí que permeten aquesta assignació

administrativa. En alguns casos, a les etiquetes originals hi consten dues localitats de recol·lecció, o aquesta s'havia produït en el trajecte entre dos termes municipals adjacents. Per aquest motiu, i a efecte de comptabilitzar les dades, es va tenir en compte la primera localitat i, en els casos en què aquesta era incomprendible o no pertanyia a la comarca es va comptabilitzar la segona.

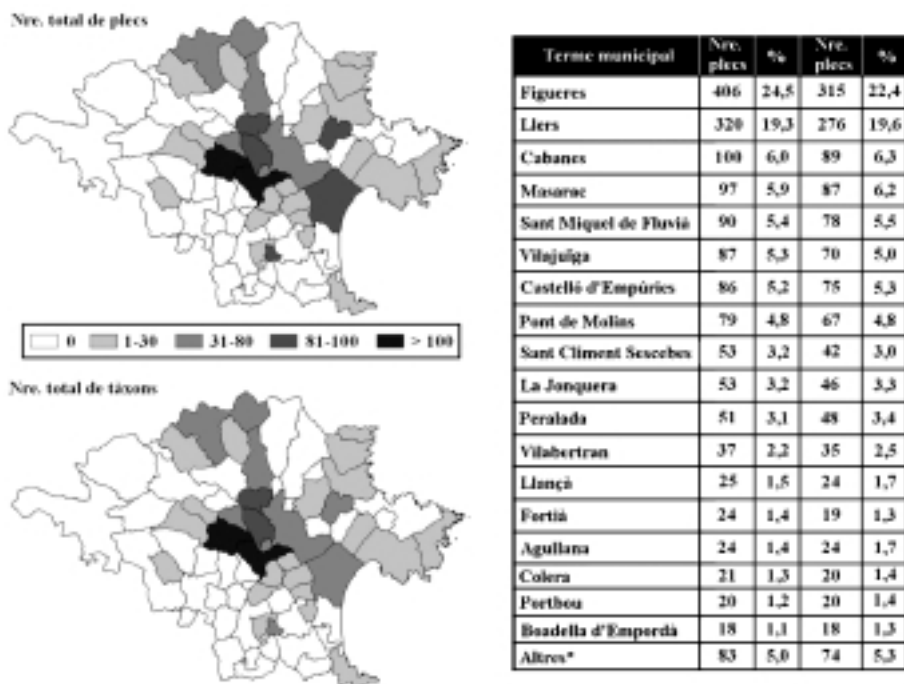


Figura 5. Mapes de l'Alt Empordà amb els termes municipals acolorits segons el nombre de plecs i tàxons recol·lectats en cadascun d'ells (no s'han comptabilitzat els híbrids) i llista dels municipis dels quals existeixen plecs i els corresponents valors.

* Roses, Cadaqués, Terrades, Riumors, el Far d'Empordà, Cantallops, Lladó, Vila-sacra, Palau-saverdera, l'Escalà, Vilamalla, Vilacolum, Palau de Santa Eulàlia i Garriguella.

S'observa clarament que la prospecció del territori no es va produir equitativament, ja que només existeixen plecs de 32 dels 68 termes municipals (Fig. 5). En general, es pot dir que les recol·leccions es van realitzar principalment a la part central de la comarca (Figueres, Llers, Cabanes, Masarac, Pont de Molins, etc.), al piemont de l'Albera (la Jonquera, Cantallops, Agullana, Sant Climent Sescebes, etc.) i a la serra de Rodes, cap de Creus i litoral de la Marenda i de la plana de l'Alt Empordà (Vilajuïga, Colera, Portbou, Roses, Castelló d'Empúries, etc.) (Fig. 5). Dels diversos llocs d'herborització, les localitats on hi havia residències dels germans de La Salle (Llers, Figueres, Fortià, Agullana i la Jonquera) (49,9% plecs i 48,3% dels tàxons) o les més properes a elles (Cabanes, Pont de Molins, etc.) són les que acaben suposant un

percentatge molt important. També són nombroses les recol·leccions realitzades en municipis propers a les dues vies de comunicació principals de l'època, la via del tren i la Nacional II, possiblement per la poca capacitat de desplaçament dels germans lasallians a principis del segle XX. En canvi, els sectors oest i sud-oest de la comarca no es van prospectar, possiblement perquè no hi havia ni tren ni cotxe de línia.

Si prenem cada data de recol·lecció com una sortida o activitat de camp podem establir la freqüència de les visites als diferents termes municipals. En les visites sovint es transitava per més d'un terme municipal, tot i que no sempre es prenién mostres de tots. Els municipis més visitats són Figueres (162 visites), Llers (113 visites) i Cabanes (48 visites) tot i que el nombre d'exemplars recol·lectats a cadascuna de les sortides és relativament baix. En aquests casos, l'activitat recol·lectora és molt freqüent a causa de la proximitat als llocs de residència dels germans i, per tant, no sembla que es tracti de sortides d'herborització programades. En canvi, altres municipis com Vilajuïga (8 visites), Sant Climent Sescebes (8 visites) o Castelló d'Empúries (15 visites), més allunyats, són objecte de veritables excursions botàniques a la recerca d'una flora lligada a ambients particulars que no és present a les rodalies de Figueres i gran part de la plana empordanesa. Es recullen principalment espècies silícioles, a les dues primeres localitats, o d'aiguamolls, sorral i salobrar, en el tercer cas. En aquestes sortides més excepcionals (Taula V), el nombre de tàxons herboritzats és sensiblement superior al de la resta de les dates, amb més d'una vintena de plantes diferents en una mateixa jornada. Hi hauria sortides amb recol·leccions molt intenses, com la realitzada el 26 de maig de 1908 a Masarac, de la que hi ha 45 plecs (cadascun d'ells d'un tàxon diferent). Concretament, en 21 sortides (Taula V) es van recollir quasi un terç dels plecs (508) dipositats a la col·lecció.

Taula V. Llista d'excursions ordenades segons el nombre de plecs.

Data	Nre. total plecs	Terme municipal (nre. plecs)
26/05/1908	45	Masarac (45)
24/04/1908	35	Vilajuïga (34) i Peralada (1)
29/07/1909	34	Castelló d'Empúries (34)
11/05/1911	28	Sant Climent Sescebes (18), Masarac (9) i Cabanes (1)
21/05/1911	25	Vilabertran (14), Figueres (9) i Peralada (2)
21/04/1922	25	Vilajuïga (25)
09/07/1926	25	Sant Miquel de Fluvià (25)
08/06/1908	25	Cabanes (8), Figueres (1), Llers (14), Pont de Molins (2)
28/07/1926	24	Boadella d'Empordà (1), Figueres (2), Llers (8) i Pont de Molins (13)

Data	Nre. total plecs	Terme municipal (nre. plecs)
12/04/1912	24	Masarac (24)
08/06/1911	24	Peralada (21) i Vilabertran (3)
24/04/1927	22	Sant Climent Sescebes (22)
17/08/1922	21	Sant Miquel de Fluvià (21)
07/05/1908	21	Agullana (21)
05/05/1908	21	La Jonquera (21)
07/06/1909	20	Figueres (2) i Llers (18)
04/08/1926	19	Cantallops (3) i la Jonquera (16)
00/10/1907	19	Figueres (2), Llers (8) i Pont de Molins (9)
15/06/1918	17	Colera (17)
09/05/1918	17	Figueres
00/11/1907	17	Figueres (7), Llers (3) i Pont de Molins (7)

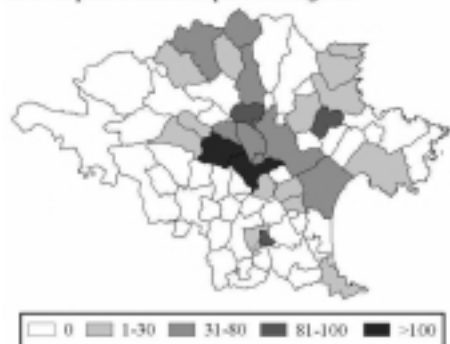
El germà Augustin va recol·lectar 1.341 plecs en 26 termes municipals diferents. Les seves herboritzacions segueixen i marquen el mateix patró del conjunt de la col·lecció, ja que abunden les recol·leccions vinculades a les residències de germans lasal·lians i propers a les vies de comunicació principals (Fig. 6). En 13 municipis, les recol·leccions del germà Augustin representen com a mínim el 90% dels plecs de la col·lecció i en alguns casos ell és l'únic recol·lector d'aquell municipi, com per exemple a Colera o a Vilabertran. Dels municipis que no va visitar tampoc disposen de gaires herboritzacions per part dels altres recol·lectors.

Tot i que la motivació de les seves sortides sembla ser la recol·lecció de plantes, en alguns casos les herboritzacions puntuals, com als municipis de Terrades o l'Escala, suposem correspondrien a sortides de caire personal o relacionades amb la seva condició religiosa.

LA TASCA DE REVISIÓ I ORDENACIÓ DE RAMON MALAGARRIGA

L'ordenació actual de la col·lecció de plantes de l'Alt Empordà es deu al botànic figuerenc Ramon de Penyafort Malagarriga Heras (germà Teodor Lluís) (Figueres 1904 – Cambrils 1990) (RCF). El seu treball consistí a establir el criteri d'ordenació més adient i la revisió de part del material, de la qual en queden com a testimonis nombroses etiquetes, que va adjuntar als plecs. Aquestes porten imprès el nom d'algun dels projectes que va dur a terme i, en totes excepte en dues, hi figura la data, cosa que ha permès establir tres períodes de revisió clarament diferenciats. S'han trobat 541 etiquetes de

Núm. de plecs recollits pel Germà Augustin



Núm. de tàxons recollits pel Germà Augustin



Terme municipal	Núm. plecs	%	Núm. tàxons	%
Figueres	340	25,4	281	23,8
Llers	274	20,4	249	21,1
Sant Miquel de Fluvià	90	6,7	82	6,9
Masarac	89	6,6	77	6,5
Vilajuïga	84	6,3	68	5,8
Pont de Molins	63	4,7	53	4,5
Castell d'Empúries	62	4,6	61	5,2
Peralada	49	3,7	46	3,9
La Jonquera	48	3,6	41	3,5
Sant Climent Sescebes	44	3,3	34	2,9
Cabanes	41	3,1	39	3,3
Vilabertran	37	2,8	35	3,0
Llançà	24	1,8	23	1,9
Agullana	22	1,6	22	1,9
Cobera	21	1,6	20	1,7
Altres*	53	4,0	50	4,2

Figura 6. Mapes de l'Alt Empordà amb els termes municipals colorats segons el nombre de plecs i tàxons recollits pel germà Augustin en cadascun d'ells (sense tenir en compte els híbrids) i llista dels municipis dels quals existeixen plecs i els valors corresponents.

* Portbou, Boadella d'Empordà, Terrades, Roses, Fortià, Cantallops, l'Escala, Riumors, Palau de Santa Eulàlia, Garriguella i el Far d'Empordà.

revisió, 536 per plantes de la nostra comarca i 5 per plantes de fora, que corresponen aproximadament a un terç (31,45%) dels plecs de la col·lecció. Als plecs altempordanesos hi trobem 169 etiquetes de revisió del projecte *Flora Ibérica* amb data de desembre de 1969 (Fig. 7), 88 amb etiquetes de revisió del projecte *Sinopsis de la Flora Ibérica* del novembre de 1975 (Fig. 7) i 279 plecs amb etiquetes de revisió del projecte *Flora del Alt Empordà* de l'estiu de 1978 (Fig. 8).

D'acord amb les dates de revisió (Fig. 9), el primer període (8 dies) es va realitzar aprofitant una breu estada del germà Malagarriga a Figueres, coincidint amb visites a familiars durant les festes de Nadal. En el segon període (6 dies), a diferència del primer, el nombre de revisions va ser una mica inferior i la major part (60) es van realitzar en un mateix dia. L'any 1978, dos anys després de la publicació del *Catálogo de las plantas del Alt Empordà* (Malagarriga, 1976), es va iniciar el tercer període de revisions (7 dies). Aquest destaca per ser el més intens; en comparació amb les revisions anteriors, durant cinc dies revisa més d'una cinquantena de plecs cada dia.

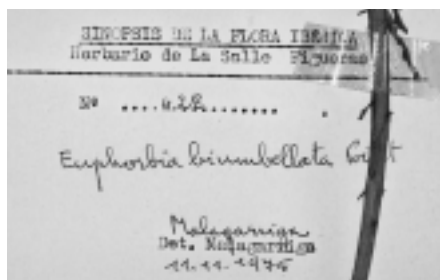
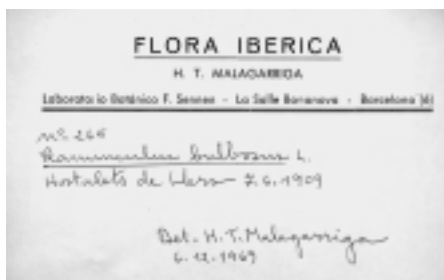


Figura 7. Imatge de dues etiquetes de revisió del germà Malagarriga, la primera del projecte Flora Ibérica i l'altra del projecte Sinopsis de la Flora Ibérica.

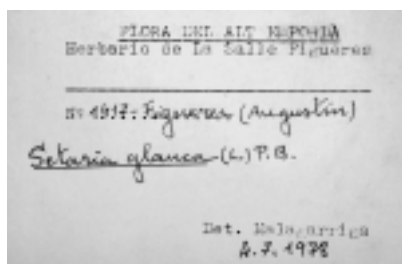
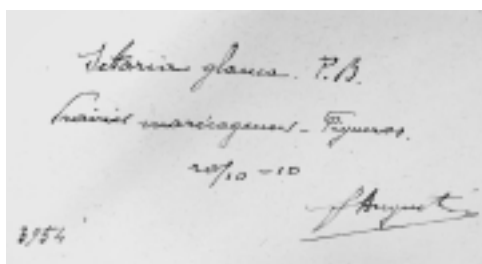


Figura 8. Imatge d'una etiqueta de recollida i de la seva corresponent etiqueta de revisió, realitzada pel germà Malagarriga l'any 1978 i dins del projecte Flora del Alt Empordà.

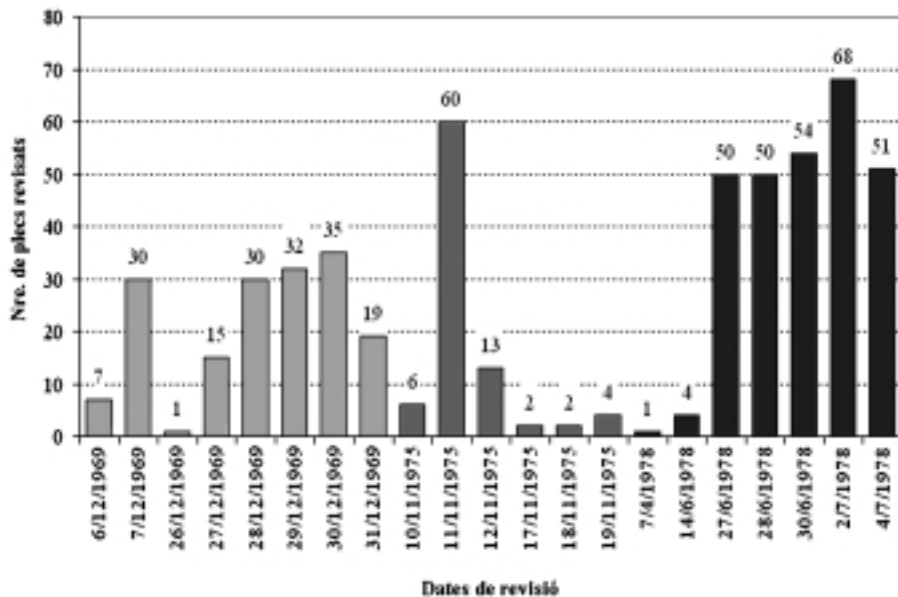


Figura 9. Nombre de peces de plantes atempordaneses revisats pel germà Malagarriga. *No s'han pogut tenir en compte pels càlculs dues etiquetes sense data.

En el primer catàleg empordanès publicat per Malagarriga (1976), l'editor de la publicació, el Dr. Oriol de Bolòs, feia constar la presència dubtosa de 39 plantes entre el total de 1.545 tàxons i 2 de caràcter adventici. Seguint en part aquestes recomanacions, el germà Malagarriga va dur a terme una sèrie de correccions a la seva segona obra comarcal (Malagarriga, 1978), concretament 1 substitució (canvi de *Fraxinus excelsior* per *F. angustifolia*), 52 supressions i 21 addicions. Alguns dels tàxons suprimits, posats en dubte prèviament per Oriol de Bolòs, disposen de plecs a la col·lecció estudiada però no van ser sempre revisats per Malagarriga. Aquest fet resulta sorprenent tenint en compte la feina realitzada durant l'any 1978 i deixa encara pendent la revisió completa de la col·lecció, principalment dels tàxons més conflictius. Així doncs, les revisions del germà Malagarriga no segueixen un ordre o criteri específic i no va comprovar tots els plecs d'una mateixa família de cop, com en el cas de la família de les ranunculàcies, de les quals hi ha etiquetes tant de 1969 com de 1978. Tampoc s'han observat etiquetes de revisió dels diferents períodes per a una mateixa etiqueta original, per tant, la revisió d'un plec només la realitzà una sola vegada. Cal pensar, tanmateix, que l'absència d'etiquetes de revisió no suposa necessàriament que no fossin consultades per Malagarriga ja que, en alguns casos, incorpora la citació als seus treballs.

CONCLUSIONS

La col·lecció de plantes empordaneses de l'Herbari de la Salle de Figueres consta de 1.720 plecs, quantitat que difereix molt poc dels 1.700 plecs indicats orientativament per Vallès (1984). Els plecs són quasi exclusivament d'exemplars recol·lectats a la comarca de l'Alt Empordà (1.665), excepte 55 plecs possiblement afegits dins la col·lecció per tal de servir de material de comparació a l'hora de determinar les mostres de la comarca. L'estat de conservació de la col·lecció cal considerar-lo molt bo, es troba perfectament ordenat i, en general, ben determinat. És, doncs, un excel·lent complement a la bibliografia florística de la comarca principalment dels treballs de síntesi de Malagarriga (1976, 1978).

Contràriament al que s'havia indicat, la col·lecció no està formada per duplicats de plantes del germà Sennen, sinó principalment del continuador de la seva tasca a l'Alt Empordà, el germà Augustin. El germà Sennen cal considerar-lo, tanmateix, l'impulsor de la col·lecció altempordanesa, juntament amb el germà Septimin-Donat, mentre que el germà Augustin n'hauria fornit el gruix principal que no es troba dipositat en cap altre herbari alhora que hauria tingut cura de la seva conservació (Malagarriga, 1981). Els plecs empordanesos de la col·lecció foren aplegats entre 1905 (any de l'arribada dels membres de l'orde) i 1927 (any del retorn del germà Augustin a França abans de la seva mort).

Des del punt de vista de l'espectre sistemàtic, el contingut de la col·lecció s'ajusta, en termes generals, a la de la plana empordanesa (Gesti, 2006), tant pel que fa a la representació de les diferents famílies com dels gèneres. La

representació dels diferents grups (pteridòfits, gimnospermes i angiospermes) també s'adiu amb la composició normal de la flora vascular d'aquest territori. A escala territorial, existeix una minsa prospecció dels sectors oest i sud-oest de la comarca, que sembla relacionada amb una limitada capacitat de desplaçament dels germans.

La tasca desenvolupada pel germà Malagarriga, anys després de la mort dels germans vinguts de l'Estat francès, va consistir en l'ordenació i la confirmació o actualització nomenclatural. La majoria dels plec de la col·lecció van determinar-se correctament, cosa que mostra els bons coneixements botànics dels recol·lectors, bàsicament del germà Augustin. És sorprenent comprovar com algunes de les supressions que el germà Malagarriga va fer en el *Nomenclador* (Malagarriga, 1978) podien haver estat justificades, ja que molts dels tàxons posseïen plec a la col·lecció. Això ens fa pensar en una revisió no exhaustiva i un ús incomplet de la col·lecció en la confirmació dels tàxons dubtosos o més problemàtics. Finalment, cal indicar que la col·lecció no inclou cap planta recollida a la comarca pel germà Malagarriga, ni les hem sabut trobar en els altres herbaris com el de La Salle Bonanova.

AGRAÏMENTS

Volem expressar el nostre agraïment al Gmà. Santiago Heredia (director del museu de La Salle Tarragona) sense la iniciativa del qual no s'hauria realitzat aquest treball.

Igualment important ha estat l'ajut i la col·laboració del Gmà. Manuel Pérez (director de La Salle Figueres i del museu), el Gmà. Sennen Álvarez Prieto (professor de La Salle Figueres), el senyor Pere Jordi Mas (professor La Salle Figueres), el Gmà. Pablo Álvarez (director dels museus de La Salle Bonanova), el Gmà. Jaume Palom (antic director de La Salle Figueres i actual director de La Salle Montcada i Reixach), el Gmà. Francisco Martín (*Casa Generalizia F.S.C.* de Roma), el Gmà. Francis Ricousse (*Archies lasalliennes* de Lió) i el Dr. Joan Vallès Xirau (Catedràtic del Departament de Botànica de la Facultat de Farmàcia de la Universitat de Barcelona).

BIBLIOGRAFIA

BAÑARES, A.; BLANCA, G.; GÜEMES, J.; MORENO, J.C. & ORTIZ S. 2003. *Atlas y Libro Rojo de la Flora Vasculare Amenazada de España*. Dirección General de Conservación de la Naturaleza, Madrid.

BERNILS, J.M. 1984. *Els Fossos, 75 anys d'història. 1909-1984*. Associació de Pares i Alumnes del Col·legi La Salle de Figueres. Figueres.

BISBAL, M.A. & MIRET, M.T. 1986. *Diccionari Biogràfic d'Igualadins*. Fundació Salvador Vives i Casajuana. Barcelona.

- BOLÒS, O. 1991. "Obituari. Ramon de Penyafort Malagarriga i Heras (Figueres 1904-Vinyols 1990)". *Collectanea Botanica* (Barcelona) 20: 267-268.
- BOLÒS, O. de; VIGO, J.; MASALLES, R.M. & NINOT, J.M. 2005. *Flora Manual dels Països Catalans*. 3a ed. Ed. Pòrtic. Barcelona.
- CAMPOS, M.; FONT GARCÍA, J.; VILAR, L.; POLO, L. & RODRÍGUEZ-PRIETO, C. 1995. "Informatització de l'herbari de la Universitat de Girona (UdG)". *Butlletí de la Institució Catalana d'Història Natural* 63: 17-26.
- CARRASCO, A. & CUFÍ, A. *Museu Natural de La Salle Figueres a Internet*. Accessible a: <http://213.97.32.3:85/museu/homepage.htm> [data de consulta 12-02-2008].
- FONT I QUER, P. 1936. "Étienne Marcellin Granier-Blanc (Fr. Sennen)". *Cavanillesia* 8: 163-172.
- GALLEGO, S. (f.s.c.). 1978. *Sembraron con amor. "La Salle", Centenario en España (1878-1978)*. Conferencia de Visitadores f.s.c. San Sebastián.
- GESTI, J. 2006. *El poblament vegetal dels Aiguamolls de l'Empordà*. Arxius de les Seccions de Ciències CXXXVIII. Institut d'Estudis Catalans. Barcelona.
- MALAGARRIGA, R. 1976. "Catálogo de las plantas superiores del Alt Empordà". *Acta Phytotaxonomica Barcinonensia* 18: 1-146. Barcelona.
- MALAGARRIGA, R. 1978. *Nomenclador de las plantas del Alt Empordà*. Lab. Botànica Sennen (La Salle Bonanova). Barcelona.
- MALAGARRIGA, R. 1978-1980. *Sinopsis de la Flora Ibérica*. Lab. Botànica Sennen (La Salle Bonanova). Barcelona.
- MALAGARRIGA, R. 1985. *Nuevo nomenclador de las plantas del Alt Empordà*. Lab. Botànica Sennen (La Salle Bonanova). Barcelona.
- MALAGARRIGA, R. 1981. "Científics estrangers a la Renaixença catalana: El cas de Frère Sennen". *La Ciència a la Renaixença catalana. Commemoració del vuitantè aniversari de la mort d'Estanislaou Vayreda i Vila* (S. Cañiguer & J. Vallès, Eds.): 77-82. Ed. Empordanesa S.A., Figueres.
- MALAGARRIGA, R. 1984. *Un botánico lasaliano. El hermano Sennen 1861-1937*. Treball inèdit. La Salle Bonanova. Barcelona.
- PAU, C. 1905. "Plantes observées dans l'Ampourdan pendant l'année 1905 par le Fr. Sennen". *Boletín de la Sociedad Aragonesa de Ciencias Naturales* 4: 303-333.
- PUIGGRÓS, R. 1965. *En Ramon Queralt i Gili (1899-1963) breus notes biogràfiques*. Ed. Poncell. Igualada.
- QUERALT, R. 1916. "Plantas de los alrededores de Igualada". *Boletín de la Sociedad Aragonesa de Ciencias Naturales* 15: 91-93.
- QUERALT, R. 1917. "Excursión a "Sant Pere de Roda" (Sierra de Cadaqués) (Gerona). *Boletín de la Sociedad Aragonesa de Ciencias Naturales* 16: 114-116.
- QUERALT, R. 1918a. "Herboritzacions pel Montseny". *Physis* 5: 109-112. Barcelona.
- QUERALT, R. 1918b. "Herborización por los bosques de Vallirana (Barcelona)". *Bol Boletín de la Sociedad Aragonesa de Ciencias Naturales* 17: 67-74.
- QUERALT, R. & PASCUAL, L. 1917. "Plantes recollides durant el curs 1915-16 als entorns de Fortianell". *Butlletí de la Institució Catalana d'Història Natural* 17: 90-96. Barcelona.
- SEGÚ, J.M. s.d. *Hermano Ramon de Penyafort Malagarriga Heras (Hno. Teodor Luis) 20-4-1904 – 5-8-1990*. Tip. La Salle Bonanova, Barcelona.
- SENNEN, Fr. 1908. "Plantes d'Espagne. Années de 1906 et 1907". *Bulletin de l'Academie Internationale de Géographie Botanique*: 449-480.

SENNEN, Fr. 1909a. "Une vingtaine de "plantes nouvelles" pour la Catalogne". *Boletín de la Sociedad Aragonesa de Ciencias Naturales* 8: 143-150.

SENNEN, Fr. 1909b. "2eme Note sur la Flore des environs de Figueras". *Actas y Memorias del Primer Congreso de Naturalistas Españoles*: 274-307.

SENNEN, Fr. 1912. "Note sur la flore de l'Empordà". *Boletín de la Sociedad Aragonesa de Ciencias Naturales* 11.

SENNEN, Fr. 1932. "Exsiccata "Plantes d'Espagne" vingt-cinq ans de publication". *Bulletin de la Société Botanique de France* 89: 227-230.

SENNEN, Fr. & QUERALT, R. 1916. "Liste des plantes observées aux alentours d'Igualada por D. Ramon Queralt i Gili, étudiées et publiées par le frère Sennen; espèces adventices naturalisées autour de Barcelone". *Boletín de la Sociedad Aragonesa de Ciencias Naturales* 15: 94-105. Saragossa.

VALLÈS, J. 1984. "Breus notes sobre l'herbari del Col·legi La Salle de Figueres". *Annals de l'Institut d'Estudis Empordanesos* 17: 23-28. Figueres.

VALLÈS, J. 1986. "Frère Sennen. Un saçaç observador de la nostra flora". *Ciència* 51: 48-50. Barcelona.

VALLÈS, J. 1990. "Ramon de Penyafort Malagarriga Heras (Germà Teodor Lluís FSC) (Figueres, 1904 - Vinyols i els Arcs, 1990)". *Annals de l'Institut d'Estudis Empordanesos* 23: 397-398.

ALTRES FONTS DOCUMENTALS:

Arxius de les Escoles Cristianes de La Salle Figueres [AECF], Bonanova [AECB], Lió [AECL] i Roma [AECR].

Padró d'habitants de Figueres dels anys 1911, 1920, 1921-25 i 1925-1930. Arxiu Municipal de Figueres [AMF].

Llibre de naixements. Registre Civil d'Igualada [RCI].

Llibre de defuncions. Registre Civil de Sant Joan de Mediona [RCSJM].