
El Casino Menestral Figuerenc vist des del seu arxiu (1856-1996)

Per ÈRIKA SERNA i COBA



El treball que presentem és el fruit de la intervenció arxivística duta a terme durant els mesos de tardor i hivern de l'any passat en aquest fons documental de la nostra ciutat, i només pretén recollir aquells aspectes de més interès, acompanyats d'unes notes històriques que ajudin a fer-se una idea general dels aviat cent cinquanta anys d'aquesta associació ludicocultural figuerenca. Voldríem que aquest conjunt de documents possibilitessin un ampli ventall de vies d'investigació que poguessin donar aviat els primers resultats. En qualsevol cas, fóra bo que comencés a ser consultat pels estudiosos com una font d'informació històrica més de la nostra comarca. L'inventari final que hem elaborat comprèn tota la documentació generada pel Casino Menestral Figuerenc que s'ha conservat fins als nostres dies, des de la seva fundació, l'any 1856 fins a l'any 1996, és a dir, dins un període de cent quaranta anys, i està instal·lada en trenta-tres metres lineals de prestatgeria, on un total de noranta-tres capses arxivadores convencionals i dos-cents noranta-set volums esperen la possible consulta.⁽¹⁾

Aquest estudi està limitat per alguns problemes difícils de superar. En primer lloc, cal assenyalar la pèrdua de part de la documentació del Casino Menestral fins que s'instal·laren a l'edifici actual. El daltabaix de la guerra civil, a part dels efectes dels bombardejos, imposà un nou règim polític poc partidari de reunions civils, que comportà una reducció del nombre d'actes i de la producció documental, en definitiva, un altre obstacle per conèixer el seu funcionament real. La paralització que patí la vida associativa catalana necessità unes dècades per tornar a arrencar i molt més temps per assolir l'alt nivell d'activitat que havia portat abans del conflicte; al marge quedaren aquelles entitats que ja no es referen. No totes les seccions han tingut al llarg del temps la mateixa activitat ni han preservat per igual els documents que formen el seu passat.

Només s'ha consultat el que diríem "arxiu central o general" del Casino Menestral, ja que les seccions que el formaren i formen sempre han estat autò-

1. L'inventari de l'Arxiu del Casino Menestral de Figueres es pot consultar al mateix Casino i també a l'Arxiu Històric Comarcal de Figueres.

nomes i disposen dels seus propis despatxos i sales de reunions, distribuïts per tot l'edifici, i, consegüentment, de tots els documents que necessiten per a la seva gestió administrativa diària.

LA FUNDACIÓ I L'EVOLUCIÓ DEL CASINO MENESTRAL FIGUERENC

Durant tota la primera meitat del segle passat, que són els anys que precedeixen el moviment associatiu, Catalunya fa una opció clarament industrialista i de transformació social. En contraposició, la monarquia espanyola dóna poc marge de moviment a les inquietuds polítiques, culturals i laborals que apareixen arran d'aquesta industrialització, la qual cosa fomenta l'aparició de grups reduïts que busquen, privadament, una sortida. L'endarreriment que aixopluga l'aparell estatal, no ja al segle XIX sinó també al següent, és la causa principal del gran nombre d'iniciatives privades que envaeixen l'economia, la cultura i altres manifestacions socials. L'explosió de l'associacionisme català respon, en bona part, a la pugna entre un immobilisme central i un país que esdevé econòmicament i socialment modern.⁽²⁾

Les arrels dels casinos catalans s'han de buscar entre les societats científicoliteràries que neixen a París a final del segle XVIII com a mitjà per fomentar la cultura i elevar el nivell intel·lectual dels associats mitjançant conferències, cursos, lectures i converses –Athenée de París (1785), Athenée des Arts (1792)– i els clubs anglesos com a mostres d'associacions on es compartien una mateixa posició social o una inclinació política semblant amb una determinada manera d'expressar-les a través de l'oci.⁽³⁾ La iniciativa més primerenca de constitució d'un casino als Països Catalans és el Casino Balear (1841), seguit de prop pel Casino Barcelonès (1845), el Casino de Girona (1848), el Casino Cerdà de Puigcerdà (1852), l'Ateneu Mataroní (1854),⁽⁴⁾ el Centre de Lectura de Reus (1859), entre altres.

La importància del teixit associatiu com a element enfortidor de la cultura a Catalunya ha estat i és de primer ordre; dins d'aquest, els casinos i els ateneus representen amb singularitat l'esperit de la nostra societat d'agrupar-se per crear, fer i difondre la cultura. Amb la història del Casino Menestral Figuerenc hi ha una bona part de la convivencialitat empordanesa, si més no, figuerenca, aquella que els figuerencs volien tenir a l'abast, i per la qual feren veritables esforços encaminats a abastir aquest teixit de centres culturals i recreatius arreu de la comarca i del país. L'estructura social de la Figueres d'aquell moment queda reflectida en el Casino: ciutat petita al redós d'un creixement agrícola limitat de la comarca i força deslligada del

2. PÉREZ BARÓ, Albert, *Història de les Cooperatives a Catalunya*, Barcelona, Editorial Crítica, 1989, pàg. 237.

3. VÁZQUEZ, Eva, "Els casinos: tardes de joc i cafè" a *Revista de Girona*, Girona, XLIV (1998), núm. 186, pàg. 20-29.

4. Rep el nom de Societat d'Amics de la Instrucció, però poc després, probablement el 1855, passà a denominar-se Ateneu Mataroní. Es dissolgué el 1890.

procés d'industrialització de Barcelona. Menestral és la història de l'adroguer, del carromater, dels xocolaters, dels comerciants a la menuda, dels blanquers ...; és el nom que podia aplegar la majoria de figuerencs d'aquell moment. Altres associacions d'esbarjo i cultura que es constituïren poc després de la meitat del segle passat a Figueres foren el Casino Figuerenc (1857), el Liceo Figuerense (1858), la Societat Coral Erato (1862), el Casino El Lazo (el 1867 aprovaren els seus estatuts), el Casino Artístic (existia el 1868), Societat política "Tertulia Liberal" (s'extingí el 1875), el Centro de Católicos (1884), el Círculo Democrático de Figueras (existia el 1885), Societat Coral "La Espiga del Honor" (1886), la Societat Carnavalesca "Lo Tro Gros" (1888), Societat Carnavalesca La Broma, dins de l'Erato (1888), Sport Figuerense (1890), el Círculo Principal de Figueras (dissolta el 1893), Círculo Apolo (1894), entre d'altres, encara que va ser el Casino Menestral qui arribà a tenir el nombre més elevat de socis.⁽⁵⁾ Resta per fer un bon estudi de l'associacionisme figuerenc precedit d'una bona anàlisi de la distribució de la població entre entitats.

L'inici del Casino Menestral Figuerenc el trobem en una reunió al primer pis de la casa propietat d'Antoni Reixach, on Antoni Parés regentava un cafè, al carrer de la Presó núm. 8 (avui Joan Maragall). Aquest, i per espai de 3 mesos, fou el primer local social de l'entitat. Els socis fundadors són els que apareixen a la primera acta: Joan de Pablo com a president, home lligat al moviment cooperativista empordanès,⁽⁶⁾ a més de Jaume Cufí com a intendent, Marià Noguer de tresorer i el secretari Pere Sirés. Hi trobem també un jove figuerenc amb 27 anys que destacaria com a polític republicà i més tard com a ministre d'Hisenda de la I República: Joan Tutau i Vergés, com a vicepresident.⁽⁷⁾ Aquesta primera Junta tingué com a finalitat l'elaboració i la redacció d'uns estatuts que reguessin l'entitat. Aquests, que no es conserven dins del fons documental del Casino, els hem localitzat en un protocol notarial del notari Josep Conte Lacoste amb data de 9 d'agost del 1856,⁽⁸⁾ encara que foren aprovats pel governador civil, Santiago Picó, el dia 24 de gener, tramitació obligatòria on els rectificaren tres apartats.

Aquest primer reglament, amb vint-i-set articles, recull al seu article primer que la principal finalitat del Casino serà el ball, amb l'obligació d'organitzar-ne un al mes com a mínim, a més de la lectura, els jocs permesos per la llei i qualsevol altra classe de diversió o passatemps que no es contradigui

5. Arxiu Històric Comarcal de Figueres (= AHCF). Fons municipal de Figueres. Administració general. Correspondència d'Associacions. Capsa núm. 918.

6. FERNÁNDEZ COROMINAS, Josep M., "El Casino Menestral. Els de Pablo foren una família de presidents" a *Hora Nova*, Figueres, (1983), núm. 303, pàg. 9.

7. Joan Tutau i Vergés (Figueres, 1829-1893) fou un dirigent republicà i escriptor que formà part del grup d'Abdó Terradas i el 1854 fou elegit alcalde segon de Figueres, càrrec que hagué de deixar el juliol del 1855, destituït pel govern. Fou ministre de Finances en el segon govern de la I República. Amb la Restauració signà el projecte de constitució de l'Estat Català dins de la Federació Espanyola del 1883 i aviat s'allunyà de la política.

8. AHCF, Fons notarial. Notaria de Figueres. Protocol del notari Josep Conte Lacoste de l'any 1856, núm. 353. 440r-446v.

amb els bons costums socials. En dues paraules: esbarjo i cultura. A grans trets, descriu la creació de dues juntes: la directiva, formada per un president, un vicepresident, un intendent, un tresorer i un secretari; i la d'obsequi, dependent de l'anterior i composta també de cinc membres, que havia de tenir especial cura de "*obsequiar al bello sexo*", a més d'ocupar-se de la decoració dels salons de balls i de la redacció dels llistats de convidats. El primer president de la Junta d'Obsequi fou Joan Baylina. Tots els càrrecs eren anuals i renovables, mitjançant eleccions, on podien participar tots els socis tant com a electors com a elegibles, a partir de l'u de gener, amb els vots mínims de la meitat més u del cens de socis, en primera convocatòria; a la vegada, les destitucions també es podien fer amb el mateix nombre de vots. Les vacants de càrrecs de responsabilitat se suplirien amb els candidats que haguessin estat més votats en l'última votació.

L'emblema de l'associació fou l'amistat que havia de quedar plasmat en el segell oficial. Es decidí que fos amb el dibuix de dues mans entrecruades (art. 22).

El Casino Menestral prohibia "*toda discusión acalorada en sentido político, religioso ó de otra clase*" (art. 26) dins de les disposicions disciplinàries, entre altres coses. Els llibres d'actes de les primeres dècades de vida del Casino reflecteixen perfectament la conflictivitat social de l'època. Eren freqüents les baralles de joc, però tampoc faltaven les patacades i fins i tot algun tret d'arma de foc durant les sessions de ball. Aquests tipus de falta d'ordre estava sancionat amb amonestacions, multes i, arribat el cas, amb l'expulsió. Els estatuts vigilaven la correcció en la indumentària, la prohibició d'aturar-se al mig de la sala o de portar el cap cobert. L'any 1859 un grup de quaranta socis demanaren poder assistir als balls amb barretina, però no fou fins al 1873 que ho aprovaren "*atendidas las circunstancias porque atravesaba la nación y respetando el derecho que todo ciudadano tiene a disfrutar de la más amplia libertad en sus actos sociales, hoy que la República española estaba recientemente proclamada*".⁹⁾

La transparència financera i administrativa fou una fita constant que es mantingué durant molts anys. Així, exposaven un quadre resum amb balanços de caixa, estats de comptes i un llistat de socis, que renovaven rigorosament cada mes al vestíbul d'accés de l'edifici.

Romangueren només tres mesos i escaig al pis del carrer de la Presó. L'abril de 1856, l'entitat es traslladà als baixos de la casa Fages, al carrer Monturiol cantonada amb el d'Enginyers. Als voltants de 1871 el Casino, amb uns 180 socis, sofrí una forta crisi econòmica i va ser desnonat del seu lloc d'arrendament. És en aquells moments i amb la dissolució de l'entitat Juventud Figuerense, que aquest revifà els seus balls i aconseguí eixugar el deute i fins i tot millorà la seva situació econòmica. Va ésser en aquest mateix

9. Arxiu del Casino Menestral Figuerenc (=ACMF). Administració general: *Libro de acuerdos* (1856-1869). Sig. top. 2v (= signatura topogràfica, v = volum). Acta del 4 de desembre del 1859 quaranta socis demanen poder entrar als balls amb barretina. L'acta del 13 març 1873 (*Libro de actas* 1869-1877, sig. top. 3v, pàg. 88-89) s'aprovà poder entrar-hi amb el cap cobert.

any 1871 quan el Casino es traslladà al núm. 1 de la plaça de la Indústria o plaça del Gra, als baixos de la casa de Jaume Margall, amb un arrendament de 60 pessetes mensuals. Ja comptaven amb 400 afiliats.

El clima d'eufòria i creixement de l'entitat en aquests anys féu que l'entitat anés a més i canviés de nou d'estatge social. Fou l'any 1875, quan el Casino Menestral es traslladà al carrer Ample, com a llogaters de diverses cases situades en el mateix lloc que el seu actual emplaçament. Els arrendataris foren el matrimoni Ramon Grassot i Carolina de Aloy de Sant Llorenç de la Muga, els quals es comprometeren a fer algunes reformes de millora general i, sobretot, a convertir en sala de ball una part d'un jardí que tenien davant del carrer Ample. La inauguració d'aquest nou local es produí el 2 d'octubre de 1875.⁽¹⁰⁾

El juny de 1879, i motivat per la convocatòria d'un ball del mes anterior, que el governador civil considerà clandestina i política, fou clausurat el Casino. Mitjançant el contracte que tenien amb el Teatre Principal, els socis del Menestral organitzaren ball a la platea del Teatre, fins que de nou el governador el prohibí. La tossuderia del Menestral féu que el 24 de juliol de 1879 es legalitzés, en els mateixos locals del carrer Ample, una nova societat amb el nom de Casino Ampurdanés, que suplia formalment el Menestral. El 17 de maig de 1881, la Junta del Casino Ampurdanés demanà finalment que se li canviés el nom i retornà al veritable nom d'origen.⁽¹¹⁾ El caràcter polític de la suspensió deuria ésser motivat pel caràcter republicà federal que tenia en aquells temps l'entitat. Prova d'això és que en una de les visites de Francesc Pi i Margall a Figueres, concretament el maig de 1881, el nomenaren soci d'honor. En aquest any s'inicia el *Llibre d'Or* on signarien totes les personalitats importants que han visitat Figueres i que també han fet una parada al Menestral.⁽¹²⁾

Les reunions de Junta foren freqüents durant les primeres dècades amb un clar esperit assembleista que portava, en més d'una ocasió, a aferrissades discussions que més aviat alentien la presa de decisions. Els socis intervenien sense límit i resultava difícil arribar a acords. Les llargues disputes podien durar dies, però, per sobre de tot, es valorava la importància de l'opinió de l'associat. La seva participació en la vida de l'entitat era alta. Amb vint-i-cinc signatures podien demanar la convocatòria de Junta, fet que ocorregué més d'una vegada.

Encara que s'anaren modelant i ampliant els estatuts amb nous articles no fou fins l'any 1888 que se'n redactaren de nous i es publicaren i repartiren entre els socis. L'any 1888 una comissió de reforma, prèviament nomenada i presidida per Pelai Massanet, aprovà una nova normativa que fou impresa per

10. GUMBAU, Alfons, "El Casino Menestral i la ciutat (2). Un nom amb voluntat d'acollir la majoria dels habitants" a *Hora Nova*, Figueres, (1983), núm. 301, pàg. 7.

11. ROMERO I DALMAU, Alfons, "El Casino Menestral i la ciutat (3). Des del 1879 fins els nostres dies" a *Hora Nova*, Figueres, (1983), núm. 302, pàg. 9.

12. La llista seria molt llarga, però per citar alguns: Zorrilla, Pi i Margall, Alexandre Lerroux, Ignasi Iglesias, Josep Pous i Pagès, Francesc Macià, Ventura Gassol, Pompeu Fabra.

l'establiment tipogràfic de Marià Alegret de Figueres. Aquesta denota un creixement i expansió de l'entitat, ja que es veuen obligats a reglamentar amb més detall. En sis títols o apartats apleguen cent articles que amplien de bon tros els estatuts fundacionals. Estableixen l'edat mínima del soci en setze anys; apareix el càrrec de bibliotecari dins de la Junta de govern; obliguen els càrrecs directius a portar un control rigorós de la gestió administrativa amb la redacció de llibres de registre de comptabilitat, llistats de socis, llibre d'inventaris, un registre especial cronològic dels components de les juntes⁽¹³⁾ i un llibre especial d'assistències a reunions; no es refereixen en cap moment a les discussions polítiques, d'on es dedueix per omissió, una intenció de tolerància d'opinió. Estableixen com a obligatòria l'assistència dels membres de les juntes a les reunions (art. 27), ja que en cas d'absència havien d'abonar una multa. La regulació de les reunions generals és exhaustiva i és on els socis guanyen terreny. Apareix la Junta Consultiva formada per expresidents i exmembres d'anteriors juntes de govern, amb la finalitat d'aprofitar l'experiència que dona haver ocupat durant anys un càrrec directiu dins de l'entitat. Són nomenats per la junta de govern, amb la qual han de tenir bona sintonia per treballar. Recull la facultat de la Junta de Govern de poder nomenar comissions especials per a qualsevol assumpte amb les persones que cregui necessàries.

EL CERTAMEN LITERARI I CIENTÍFIC (1888)

A imitació dels Jocs Florals de Barcelona, molts casinos i ateneus convoquen certàmens literaris als quals concorren particulars i entitats. A diferència d'aquells, els treballs poden presentar-se en castellà i català, essent la llengua catalana la més emprada en poesia i la castellana en els estudis històrics. La influència de la Renaixença en el cultiu de les arts poètiques en català i el predomini del castellà com a idioma culte determinen l'especialització idiomàtica dels treballs que concorren en aquests certàmens literaris.

L'interès creixent per la cultura ja s'havia deixat entreveure per part del Casino Menestral, car havia participat en els Jocs Florals de Figueres que tingueren lloc durant les fires del maig del 1882 i que continuaren el 1883 i 1884.⁽¹⁴⁾

El 4 de maig de 1888 el Casino Menestral, el Casino Figuerense i la Societat Coral Erato acordaren celebrar, com a iniciativa d'un grup de socis del Menestral, un *Certamen Literari i Científic* enmig de l'ambient progressista i republicà de l'època. Tot i que va estar més dedicat a la prosa que a la poesia, el guanyador va ser el gran poeta barceloní Apel·les Mestres. D'aquest certamen en destaca el discurs més polític que literari de Francesc Sunyer i

13. ACMF, Administració General: *Registro cronológico de Juntas* (1856-1956). Sig. top. 28v.

14. BERNILS I MACH, Josep M., *Figueras: cien años de ciudad*, Figueres. Anales del Instituto de Estudios Ampurdaneses, 1974-1975, pàg. 70-71.

Capdevila, que va criticar qualsevol tipus de conservadorisme alhora que va enaltir l'esperit liberal naixent de la Figueres de final del segle XIX.⁽¹⁵⁾ Un any abans s'havia creat una Comissió per a l'organització d'aquest acte cultural que estava presidida per Pelai Massanet. Els membres del jurat qualificador foren persones tan destacades de la societat figuerenca com Joan Arderius i Banjol, Damas Calvet, Frederic Rahola, el mateix Francesc Sunyer i Capdevila, entre d'altres. Hi hagué trenta-nou premis, concedits per persones particulars com Marià Vilallonga, Albert Cotó, el comte de Foixà, Joan Tutau, i per institucions: la Diputació de Girona, l'Ajuntament de Figueres, l'Institut Ramon Muntaner, el diari *El Ampurdanés*, dins de diferents categories. Però el mecenatge ofert per l'exdiputat a Corts i polític republicà, Josep Rubaudonadeu (Figueres 1841?-Madrid 1916), fou el més generós, tant en nombre de premis –un total d'onze– com en dotació. Aquest figuerenc il·lustre s'ofereí a premiar treballs de tant interès com l'edició d'una història de la ciutat de Figueres i de l'Empordà, dues col·leccions de cent fotografies de la comarca que pensava editar i distribuir altruísticament els ajuntaments altempordanesos, una guia excursionista amb itineraris per l'Empordà, un estudi geogràfic comarcal, un diccionari de biografies d'empordanesos, un estudi analític dels discursos del polític republicà Estanislau Figueres, un catàleg de plànols i una altra cartografia catalana anterior al segle XVII. El més destacat fou el pagament del viatge i estada a París per espai d'un mes a deu joves de la comarca per a l'ampliació de coneixements dels seus oficis. Hi anà el professor Esteve Trayter i Colomer, encara que fou el número onze dels guanyadors, així com també un flequer, un músic, un fuster, un blanquer, un marbrista, un paleta ...

La comissió organitzadora, de la qual conservem el llibre d'actes de les nombroses reunions prèvies, dividí el certamen en tres seccions: científica, artística i literària. Nou premis quedaren deserts. Malauradament, la majoria d'aquests estaven patrocinats pel Sr. Rubaudonadeu. L'interès per aquesta convocatòria literària fou alt, ja que reberen cent tretze treballs, quaranta dels quals estaven escrits en castellà i els setanta-tres restants en català. La participació poètica va ser considerable: vint-i-cinc obres davant de vuitanta-vuit en prosa.

La documentació que s'ha conservat no és ni de bon tros tota la que es va generar, ja que només ocupa poc més d'una capsa arxivadora convencional. Manquen la majoria dels treballs que s'hi van presentar, però podem destacar que ens ha arribat un estudi sobre els avantatges del canal de l'Alt Empordà, un resum històric de les mines de la comarca que inclou un important cens de mines, un projecte de possibles reformes urbanístiques bàsicament d'ornamentació urbana de la ciutat de Figueres i alguns poemes.

La consecució d'un local o edifici és una de les tasques més feixugues dels promotors dels casinos, especialment quan no disposen de mitjans econòmics suficients per obtenir-ne la propietat. És el cas del Casino Menestral

15. RUIZ I ARNAY, Joan, "Els precedents de la Festa de la Poesia a Figueres" a *Empordà Federal*, Figueres, III (1989), núm. 25, pàg. 68-69.

Figuerenc, que es veié obligat durant anys a estar de lloguer fins aconseguir comprar l'edifici del carrer Ample que tots coneixem. Adquirí l'edifici social a Carolina de Aloy i Castrillo el 25 de març de l'any 1902, en una escriptura feta davant del notari Salvador Dalí i Cusí.

Fou la Junta Directiva de l'any 1906, presidida per Claudi Díaz Marqués –un dels presidents més importants que ha tingut el Casino al llarg de la seva història (1907-1915)– qui pogué sortir del vell edifici per passar a ocupar un luxós i ampli allotjament.⁽¹⁶⁾ El projecte semblava irrealitzable, ja que comportava l'adquisició de les tres cases col·laterals fins arribar al carrer de Peralada i per darrere el carrer Primfilat. El projecte tècnic, malauradament perdut, fou obra de l'arquitecte barceloní Joan Bori i Gensana, inclosa la magnífica façana. El principal problema a superar fou l'elevat cost de totes les obres, i per aconseguir tirar-lo endavant recorregueren a la fórmula financera d'emissió de títols de deute per valor de cent mil pessetes amortitzables en 25 anys amb un interès del 5 per cent. Els socis respongueren solidàriament fent les adquisicions de títols.⁽¹⁷⁾

El president Díaz proposà l'any 1911 convertir tots els deutes creats per raó de la construcció del nou estatge en un de sol i emetre, amb garantia hipotecària, un préstec de capital nominal de 176.000 pessetes amb un interès del 4 per cent anual i amortitzable en 44 anys. La junta de govern del 5 de desembre d'aquell any ho votà a favor per majoria absoluta.⁽¹⁸⁾

La nova façana no estigué acabada fins l'any 1933 i la Cambra Oficial de la Propietat Urbana de Girona els atorgà el primer premi dotat amb mil pessetes, un diploma i una placa de bronze per les seves condicions artístiques. El diploma està actualment emmarcat i penjat al vestíbul del primer pis, prop de l'escala i abans d'entrar a la sala d'Atenea. La memòria anual de l'any 1930 recull les últimes obres de l'interior portades a terme, i destaquen la construcció de catorze llotges, la col·locació de tres-centes vuit butaques, un passamà a les baranes, la renovació total de la instal·lació elèctrica i la instal·lació de calefacció central.⁽¹⁹⁾

La col·laboració d'alguns socis en l'ajustament o rebaixa de preus o, fins i tot, sense cobrar ha estat freqüent. A tall d'exemple, citem com l'arquitecte Claudi Díaz va fer l'estudi tècnic i direcció de la col·locació d'un taulell al càfè de manera gratuïta pels volts de l'any 1950,⁽²⁰⁾ a l'igual que Pelai Martínez Paricio que l'any 1955 projectà i dirigí les obres d'ornamentació de la sala de festes.⁽²¹⁾

16. L'actual sala de juntes del primer pis té un quadre penjat a la paret on figuren fotografies de l'antic edifici.

17. Casino Menestral Figuerense. *Proyecto de reforma del edificio y empréstito*. Figueres. Impremta de Mariano Alegret, 1906, pàg. 35. A les primeres pàgines a mode d'introducció inclou un interessant resum històric de l'entitat.

18. ACMF, Administració general: *Libro de acuerdos de Juntas generales de socios (1892-1915)*. Sig. top. 9v. Acta datada el 5 de desembre del 1911.

19. ACMF, Administració general: *Llibre d'actes de juntas generals de socios (1915-1954)*. Sig. top. 13v. Acta del 5 desembre 1930.

20. ACMF, Administració general: *Libro de actas de la Junta Directiva (1939-1952)*. Sig. top. 17v. Acta del 7 de juliol del 1952, pàg. 99.

21. ACMF, Administració general: *Libro de actas de las Asambleas generales de socios (1954-1971)*. Sig. top. 19v. Acta del 29 novembre del 1955.



Imatge de la façana de l'edifici del Casino abans de la remodelació de l'any 1925 de l'arquitecte Boris i Gensana. Col·lecció particular del Sr. Pere Buixeda.

La decoració, la compra de mobles, les obres d'infraestructura, de reforma i d'ampliació, etc., segons les possibilitats i en concordança amb les necessitats que es van presentant són una segona cursa d'obstacles que pot durar anys. De fet, un balanç ràpid de la lectura de les actes del Casino Menestral dona una sensació d'haver d'arranjar l'edifici molt sovint.

És rar l'any que no queda reflectida la necessitat de fer obres, fins i tot a les actes més contemporànies.

LA IDEOLOGIA

Les declaracions estatutàries dels casinos mostren solament una part de la vida de l'entitat. Hi ha, però, un aspecte moltes vegades no visible sobre el paper, que són les tendències o ideologies de les persones que integren les juntes directives o la simple categoria de soci. Aquestes ideologies que, més o menys, soterradament, s'esmunyen dintre les entitats, són canviants i responen a diferents moments històrics. Presidents del Casino com Joan Matas

Hortal –governador civil i president del Casino (1859-1860) que rebé una gran festa d’acomiadament quan marxà l’estiu del 1889 a Buenos Aires–, Joan Tutau i Vergés, Joan M. Bofill i Roig –diputat republicà durant la Restauració i alcalde la ciutat 1899-1901–,⁽²²⁾ Pelai Massanet –magistrat i maçó–, Francesc Sunyer i Capdevila –ministre de la I República i un dels pioners del republicanisme a l’Empordà–,⁽²³⁾ Martí Carreras Rebrugent, alcalde per la Unió Federal Nacionalista Republicana (1906-1909),⁽²⁴⁾ a part d’altres càrrecs directius que més tard passarien a formar part de l’Ajuntament de la ciutat com Marià Pujulà (alcalde 1914-1936, i que només tingué el càrrec de bibliotecari dins del Casino), Josep Puig Pujades –ànima d’Atenea–, Vicenç Ros i Marisch (alcalde 1920-1923), deixen clar el posicionament republicà de l’entitat.

En una de les actes de l’any 1889 Josep Pararols, secretari de la Junta de govern del Menestral, es declara directament “... *republicano federal de toda la vida, como el que más*”.⁽²⁵⁾

L’intercanvi d’invitacions i correspondència en general amb centres republicans gironins és molt abundant (el Centre Federal de Girona, el Comité Republicano Federal de Figueres i, més tard, la Federació Republicana Socialista de l’Empordà presidida per Alexandre Deulofeu ...). No ens podem estar de citar una carta amb signatura original de Nicolás Salmerón, des del Centro Republicano de Madrid, datada l’any 1896 i adreçada al Casino.⁽²⁶⁾ La celebració de la proclamació de la I República fou durant anys una data a commemorar.

Si bé els obrers i menestrals poques vegades formen part de les organitzacions pròpiament maçòniques (tant del segle passat com el present), fet atribuïble a la seva visió de la maçoneria com a “poca cosa més que el braç de la burgesia liberal”, el cert és que significants dirigents obrers hi pertanyen durant llargs períodes. És des d’aquesta perspectiva que s’ha entès la relativa vinculació o simpatia que un bon nombre de casinos manifesten envers les activitats maçòniques.

22. Joan M. Bofill i Roig (1845-1918), fill d’un fabricant blanquer, fou catedràtic de física i química del nostre institut. Inscrit a la secretaria dels dos primers presidents de la I República, Estanislau Figueras i Francesc Pi i Margall; secretari del ministre d’Hisenda, Joan Tutau. Director del periòdic *El Ampurdanés*. De president del Comitè Republicà Federal figuerenc arribà a ésser president del Consell Regional Federalista de Catalunya. L’any 1903, fou elegit diputat al Parlament, pel districte electoral de Figueres, com a membre d’una minoria republicana presidida per Nicolás Salmerón. Fou primer secretari del Casino Menestral l’any 1865, president l’any 1870 i vicepresident els anys 1888 i 1889.

23. Francesc Suñer i Capdevila (Roses 1826-1898). Metge i polític. Prengué una part molt activa en la Revolució de Setembre i fou nomenat per la junta revolucionària de Barcelona tinent d’alcalde; després fou alcalde per elecció popular. Formà part de les corts constituents on féu un discurs antireligiós que provocà un gran escàndol. Encapçalà a l’Empordà la insurrecció federal del 1869. Fou president de la Junta d’Obsequi l’any 1883 i president del Casino els anys 1884-1886. Fou secretari de la Junta Revolucionària del 1868.

24. Martí Carreras i Rebrugent fou vicepresident del Casino l’any 1895.

25. ACMF, Administració general: *Libro de acuerdos de la Junta Directiva* (1879-1891). Sig. top. 5v. Acta del 10 de febrer del 1889.

26. ACMF, Administració general: correspondència. Ofici del Centro Republicano de Madrid datat el 31 de desembre del 1896. Sig. top. 40.

Les coincidències d'objectius entre maçons i casinos que, resumint-les breument són cultura laica, educació com a instrument de transformació de l'home i dignificació de la condició humana, són una de les raons per les quals la maçoneria funda els seus propis ateneus –per albergar les lògies– o bé exerceix la seva influència en aquestes entitats per mitjà del seus iniciats. Un dels presidents il·lustres del Menestral, l'advocat Pelai Massanet i Simon, fou la primera figura de la lògia grau 33è,⁽²⁷⁾ com també Joan M. Bofill i Roig amb el grau 18è, i ben segur que alguns socis també ho eren.

LA BENEFICÈNCIA

El Casino Menestral no pretenia obertament el seu compromís amb temes polítics, però això no suposava cap impediment el fet de mostrar-se preocupat davant dels efectes d'actuacions d'aquest tipus i altres desgràcies socials. L'any 1885 prengué part en la manifestació patriòtica que se celebrà l'1 de setembre a Figueres davant “... *el despòtico proceder de Alemania en pretender usurparnos nuestras islas Carolinas*” situades al Pacífic.⁽²⁸⁾

Amb el desenvolupament de la indústria a Catalunya el segle XIX i el consegüent creixement de la massa obrera, apareixen nombroses associacions que, per iniciativa pròpia, tracten de suplir la mancança de previsió social que el govern havia d'assumir. El Casino Menestral no creà cap tipus d'associació de socors mutus, però sí que organitzava tot sovint balls benèfics o subscripcions populars. A tall d'exemple, podem enumerar les recaptacions obertes per proporcionar benes als ferits de guerra al Marroc el 1859, un ball de societat per recaptar diners a benefici dels “quintos” l'any 1870, un altre per l'explosió de la fàbrica de dinamita de Cabanes el 1888, la destinació d'algunes funcions de balls per ajudar als repatriats de les colònies l'any 1899, una col·lecta a favor de les víctimes de la catàstrofe minera de Courrières, a França, en què moriren 1.300 miners l'any 1906, l'adquisició d'una cama ortopèdica per a M. Matas l'any 1920, ajudes als afectats per l'incendi del Teatre Novedades de Madrid el 1928, als damnificats de Vilafant el 1949, ajuda per als afectats de les inundacions de València el 1957 ... I nombroses col·laboracions amb la beneficència municipal, com en la sopa dels pobres i el repartiment d'aliments (pa, arròs, carn) durant els mesos més freds de l'any, a les últimes dècades del segle passat; o en les colònies escolars de la II República –mitjançant organització de balls per al seu benefici–. Durant la passada guerra civil, acolliren a partir del 24 d'octubre del 1937 mil cinc-cents refugiats del nord de l'estat, els quals allotjaren a la sala de ball; també

27. Pelai Massanet i Simon fou vicepresident del Casino l'any 1882, president els anys 1883, 1887-1889 i president de la Junta Consultiva els anys 1892-1894.

CLARA, Josep, *Els fills de la llum. Els francmaçons de les comarques gironines (1811-1987)*, Figueres, Carles Vallès, editor, 1988, pàg. 35-41.

28. ACMF, Administració general: *Libro de acuerdos de la Junta directiva (1879-1891)*. Sig. top. 5v. Acta del 25 d'agost del 1885.

a partir del mes de setembre del 1938 cediren, amb caràcter transitori, les sales que ocupava Atenea i l'Escola de música per a instal·lar-hi les Escoles Primàries de la Generalitat de Catalunya que feia alguns mesos que no funcionaven, ja que els seus locals estaven requisats.

Tots els reglaments preveuen que en cas de dissolució del Casino Menestral, es procediria a la liquidació dels seus béns i que els diners resultants serien destinats a l'Hospital de Pobres de la ciutat (1888) o a establiments benèfics figuerencs (1920, 1954, 1966), amb l'excepció dels estatuts vigents de l'any 1996 que, donat el cas, s'haurien de lliurar a l'Ajuntament de Figueres com a institució encarregada de destinar-los a la difusió de la cultura.

LA LLENGUA

La majoria dels reglaments dels casinos, en general, no especifiquen res sobre la llengua a emprar, però pressuposen que és el castellà, el qual és present massivament en les actes, butlletins, memòries, programes i qualsevol manifestació escrita.

Una primera referència a la llengua la trobem en un ofici adreçat a la Junta Directiva on un grup de socis de l'Orfeó Germanor Empordanesa es queixa dels problemes ortogràfics dels joves que formen la Comissió d'organització dels balls, i assenyalava com a agreujant que les invitacions de l'anterior reunió “*s'hi comptaven les faltes ortogràfiques per dotzenes*”.⁽²⁹⁾

La sessió de la Junta General de Socis del Casino, reunida el 12 d'abril de 1920, amb la finalitat d'aprovar alguns articles d'un nou reglament, plantejà el canvi de llengua oficial. Les intervencions de Josep Puig Pujades i Marià Pujulà foren clares al respecte:

“El Casino Menestral Figuerense (...) usará en tots els seus documents la llengua catalana, ab caràcter d'oficial, sense que això privi de veure admesa la castellana en tots els documents o actes socials que en el seu ús hi trobin més comoditat els senyors socis”.⁽³⁰⁾

La votació d'aquesta proposta donà com a resultat 127 vots a favor i 80 en contra. El nom oficial de l'entitat l'hagueren de conservar en castellà, ja que així estava registrat.

Les primeres actes del Casino escrites en català daten de l'any 1922, any en què també es recull la primera referència a les classes de llengua catalana que impartia el Patronat de l'Associació Protectora de l'Ensenyança Catalana al Casino, el secretari de la qual fou en Jaume Maurici i el president Rafel Ramis. Si més no, així apareixen l'any 1923.⁽³¹⁾ Fins l'any 1938 tenim constància escrita que l'Escola de llengua catalana –hi apareix citada amb

29. ACMF, Seccions: Orfeó Germanor Empordanesa. Correspondència (1916-1919). Sig. top. 366. Ofici del 7 de febrer del 1919.

30. ACMF, Administració general: Llibre d'actes de juntes generals de socis (1915-1954). Sig. top. 13v. Acta del 12 d'abril del 1920, pàg. 20v-22r.

31. *Ibidem*, Acta del 27 de novembre del 1922, pàg. 25v.

aquest nom– funcionà i que dos professors hi impartien classes, el Sr. Varela i un professor de l'Institut Ramon Muntaner.

No cal recordar que a partir de l'any 1939 el castellà passa a ser la llengua oficial per tot l'estat fins a principis de la dècada dels vuitanta.

LA GUERRA I LA POSTGUERRA

La intolerància més manifesta envers les associacions de caràcter cultural o amb referències polítiques l'exerciren les dues dictadures d'aquest segle, la de Primo de Rivera (1923-1930) i la de Franco (1939-1975). Els embats de la primera contra el que pogués simbolitzar Catalunya produïren, com a reacció, un creixement de la consciència nacional que es materialitzà en la participació massiva, tradicionalment abstencionista, en les eleccions municipals del 1931 que guanyà ERC. La II República constituí un dels períodes més florejents de l'activitat associativa per les llibertats que atorgà la Constitució del 1931 i més tard l'Estatut de Catalunya del 1932. Els casinos, els ateneus i totes les associacions ludicorecreatives civils repregueren amb eufòria i força totes les seves activitats, fet que aviat es reflectí en un augment considerable del nombre d'associats. Cal assenyalar l'aparició, durant aquests anys, dels ateneus llibertaris. El Casino Menestral tenia més de mil cinc-cents socis abans que comencés la guerra civil i perdé cap a dos-cents afiliats acabat el conflicte.

El llibre d'actes de la Junta Directiva del Menestral dels anys 1936-1939 s'ha perdut o es va fer desaparèixer de manera voluntària atesa la important implicació del Casino amb el bàndol republicà. L'última acta conservada de la Junta General, datada el 12 de desembre del 1936, ens informa que “... *per raó del moviment feixista iniciat el 19 de juliol d'enguany, la Junta Directiva d'aquest casal (...) va creure que no havia de celebrar-se la reglamentària assemblea general ordinària anual, ni procedir a la renovació de la Junta Directiva*”,⁽³²⁾ també, com era costum, elaboraren la memòria anual de l'entitat que qualificaren de “completament normal”, ja que, malgrat tot, les seccions havien funcionat amb regularitat. Un any més tard, els efectes de la guerra ja es noten amb una reducció considerable del nombre de socis, a més de la consegüent davallada de l'activitat de totes les seccions; es deixaren de celebrar els balls de carnaval i altres d'extraordinaris, d'on treien importants ingressos, amb el ressentiment que això suposava per a les seves arques.⁽³³⁾

Els efectes, però, més durs i més directes del conflicte tingueren lloc a principis del mes de febrer del 1939, quan dotze bombes explotaren prop de l'edifici i provocaren importants danys materials, a més de saquejos del mobiliari i biblioteca.⁽³⁴⁾

32. ACMF, Administració general: Llibre d'actes de juntes generals de socis (1915-1954). Sig. top. 13v. Acta del 12 de desembre del 1936. El llibre d'actes del consell de govern perdut comprenia els acords de les sessions des del 12 de desembre del 1936 fins al 16 d'abril del 1939.

33. *Ibidem*, Acta del 18 de gener del 1938 que aprovava l'exercici econòmic del 1936 i fins al setembre del 1937.

34. ACMF, Administració general: estatuts i reglaments. Ofici que acompanya el reglament de l'any 1945 adreçat al governador civil. Sig. top. 1.

Amb els consegüents exilis a l'estranger, les morts d'alguns socis i la repressió als qui s'hi quedaren, l'activitat dels casinos, ateneus i altres associacions civils similars quedà esmorteïda durant els primers anys. A banda quedaren els locals socials que foren clausurats o convertits en locals de la Falange, com el Centre de Lectura de Reus, o els casos d'aquelles entitats que ja no tornaren a reobrir-se mai per la manca d'aprovació dels seus reglaments i la negativa de pactar i/o negociar amb el nou ordre social establert. Les servituds envers el nou règim són nombroses: els còmplices del nou sistema passen a formar part de les juntes directives donant-los clares connotacions franquistes. El castellà tornà a ser obligatori en tots els àmbits de la societat i es castellanitzaren els noms de les entitats.

Fins l'any 1945, concretament el 6 de març, no es tornà a convocar una Junta General, presidida ara per Gustà Cusí i Jordà (president del Casino 1942-1953), amb el ja corresponent permís obligatori del governador civil. Es féu balanç econòmic dels últims vuit anys i del mateix moviment d'associats. Bàsicament quedà reflectida la impossibilitat de reprendre l'activitat d'abans de la guerra; d'entrada, algunes sales encara estaven per arranjar des dels bombardejos del 1939. S'aprovà la compra d'un piano de segona mà, ja que el que havien tingut quedà malmès per les bombes. Com que el pagament d'interessos i d'amortització dels títols hipotecaris feia cinc anys que estaven suspesos, es decidí arribar a un acord amb els afectats per poder pagar-los de manera gradual.⁽³⁵⁾

L'assembleisme i la importància de l'opinió dels socis que durant tants anys havia caracteritzat la vida del Casino Menestral es perdé totalment. Les juntes generals deixaren de ser anuals durant els primers anys. Les actes que resultaven dels acords presos passaren a ser molt curtes d'extensió i molt buides de contingut. Passats prop dels dos primers decennis, quan el nombre de socis ja s'havia recuperat i augmentat fins a una xifra que arribava l'any 1956 gairebé als dos mil, la junta presidida per Antoni Guasch i Teigell (president 1954-1963), va fer els primers intents de normalització cultural, que es materialitzà amb la reobertura de l'Escola de Música amb la Sra. Camil·la Lloret, l'organització de les Festes de la Poesia, el teatre de l'Agrupació Arlequín, la sala d'exposicions, l'Agrupació de Cultura i les Fires del Dibuix i Pintura ...

Aquest mateix any 1956 se celebrà el primer centenari de la fundació del Casino Menestral, amb uns actes ben vistos pels delegats del Movimiento, que es reduïren a "*...una quema de cohetes y petardos que con sardanas, bailes, fiesta infantil, concurso poético, conferencias, festival sardanístico y presentación de colles, conciertos, teatro, fiesta musical, etc. Halló su broche de oro en una espléndida comida de hermandad, que con asistencia de las autoridades locales y representación de las Sociedades hermanas, Erato y Casino Figuerense, fueron homenajeados los nueve socios honorariados de la*

35. ACMF, Administració general: Llibre d'actes de juntes generals de socis (1915-1954). Sig. top. 13v. Acta del 6 de març del 1945.

Sociedad con un pergamino individual de conmemoración".⁽³⁶⁾ L'historiador Eduard Rodeja i Galter donà una conferència sobre la influència del Casino en la ciutat de Figueres.

El Sr. Bartolomé Mesquida i Lliteras en fou president durant els anys 1964 fins al 1972, el qual continuà l'empenta del seu predecessor amb el manteniment i augment del nombre de socis –que arribaren a dos mil– i, sobretot, sabé donar una bona embranzida als balls amb orquestra. Sabé obrir les portes del Casino a la ciutat amb l'organització de noves activitats adequades al moment en què es vivia. La dècada dels seixanta portà noves concepcions del lleure amb l'aparició dels night-clubs i les posteriors discoteques, fenomen acompanyat de la popularització dels primers vehicles que permetia sortir fora de Figueres, amb una entrada en crisi dels balls tradicionals i de festa major. Les juntes directives d'aquells anys difícils en què veien com el nombre de balladors era any rere any més reduït –1430 socis l'any 1972– prengueren una decisió legítima en el seu moment, però errònia amb la perspectiva que dóna l'espai de trenta anys. La junta presidida per Joaquim Pellejà (president del Casino 1972-1982) dividí la magnífica sala de ball en dos pisos per adequar la "Discoteca 73", tal com l'anomenaren, on podien entrar tant els socis com els no-socis atesa la necessitat de fer calaix. La Societat Coral Erato havia obert una altra discoteca –"Quitxot's"–. Per portar a terme aquestes obres contragueren un crèdit hipotecari de sis milions de pessetes l'any 1974.⁽³⁷⁾ Els primers anys recuperaren certa clientela entre els joves, però un incident desafortunat i el pas dels anys portà a una davallada de públic. A més, durant els anys 1980 i 1981 deixaren de pagar els rebuts mensuals del préstec bancari, acompanyat d'una manca de rigor en la gestió econòmica. Aquesta situació tan delicada anà acompanyada de la consegüent caiguda del nombre d'associats, que arribaren a ser només un miler l'any 1978 davant de la manca d'activitats ofertades i la relaxació general de les juntes, que no pogueren frenar l'entrada en una etapa de crisi on potser es deixava entreveure la inèrcia de quaranta anys d'un règim polític i un estil determinat de fer les coses.

El mes de novembre del 1982 entrà una nova Junta Directiva, davant de la dimissió en bloc de l'anterior, presidida per Alfons Romero.⁽³⁸⁾ Hagueren de fer front a una amenaça de desnonament. També analitzaren detingudament l'estat de comptes abans d'aprovar una emissió de deute per valor de tres milions (la segona més important durant la vida del Casino Menestral) que, sortosament, tingué una bona resposta dels figuerencs. Les juntes posteriors presidides per Josep M. Fernández Corominas (1986-1992), Joan Balada

36. ACMF, Administració general: *Libro de actas de las Asambleas generales de socios* (1954-1971). Sig. top. 19v. Acta del 30 de novembre del 1956.

37. ACMF, Administració general: *Libro de actas de les Assemblees generals de socios* (1972-1979). Sig. top. 23v. Acta del 14 de juny del 1974.

38. ROMERO I DALMAU, Alfons, "El Casino Menestral i la ciutat (3). Des del 1879 fins als nostres dies" a *Hora Nova*, Figueres, (1983), núm. 302, pàg. 9.

GUIXERAS, David, "El Casino Menestral, una de les poques entitats que ha pogut superar la crisi" a *Hora Nova*, Figueres, (1989), núm. 632, pàg. 20.

(1992-1996) i l'actual de Marta Subirós, des del 1996, han aconseguit anar fent front als pagaments derivats d'aquests deutes. Sens dubte, han sabut assentar les bases per a la recerca de nous camins, sense perdre les seves arrels, amb una transformació, amb concordança en el seu temps, que ha permès l'adaptació del Casino Menestral en una veritable casa de cultura de la nostra ciutat, sense perdre en cap moment el caràcter de societat privada que el va veure néixer.

En l'actualitat, és un dels casinos més antics de Catalunya en ple funcionament amb voluntat de servei a la cultura i l'art de la ciutat i comarca.

ELS SOCIS I EL FINANÇAMENT

Els socis són el motor que fa funcionar qualsevol associació i que alhora justifica la seva existència. Ara bé, no tota persona és apta per a ser-ne membre. A partir dels estatuts i reglaments interns comença a fer-se la selecció, que pot incloure moltes modalitats. El control sobre la persona que vol ingressar és previst als estatuts. L'ideari que els casinos condueixen durant anys han d'intentar preservar-lo amb normatives concretes. Una d'elles és que la proposta d'ingrés vagi avalada per alguns socis. En el cas del Casino Menestral, ja el primer reglament establí que fossin tres els que havien d'avaluar cada soci entrant, els quals assumien la responsabilitat moral de la persona presentada. A continuació, la petició d'ingrés era exposada durant un període de tres mesos al tauler d'anuncis i finalment la Junta hi havia de donar el seu vistiplau.

Des d'un principi, el Casino donava la benvinguda a tots els interessats a assistir a algun acte puntual. Quan es tractava d'algun visitant famós, del món de l'art i de la cultura, l'acolliment era més fastuós. Cal destacar la visita d'Emilio Castelar, per posar un exemple, al setembre del 1863 al qual nomenaren vicepresident honorari del Casino o abans l'any 1861 Narcís Monturiol, o Anselm Clavé l'any 1862.³⁹ No tots els casinos coincideixen en l'edat en què el soci pot ingressar a l'associació. Aquí s'establí en setze anys a partir del reglament del 1888. La condició de soci sempre ha estat i és necessària per tenir veu i vot a les assemblees, ser membre de les diferents juntes, inscriure's en les diferents seccions, poder assistir a les activitats ludicorecreatives que s'ofereixen ..., però això no exclou que altres persones sense aquesta condició puguin participar en la vida dels casinos. Els casinos amb els esdeveniments i actes oberts al públic indirectament fan tasques de captació de socis i de culturalització de l'entorn.

El Casino Menestral Figuerenc establí les següents categories de socis: *fundadors* o honorariats, és a dir, aquells que s'inscrivieren durant el primer

39. ACMF, Administració general: *Libro de acuerdos* (1856-1869). Sig. top. 2v. Acta del 13 de setembre del 1863 nomenen Emilio Castelar soci honorari. Un cas especial d'admiració i respecte fou el que sentiren davant del figuerenc Narcís Monturiol (Figueres, 1819 – Sant Martí de Provençals, 1885).

mes d'entrada en funcionament de l'entitat –gener del 1856– i que més endavant seran els nou més antics del cens, els entrants o socis *efectius*, els *convidats* que eren prèviament presentats i acceptats per un soci a la Junta d'Obsequi durant un període màxim d'un mes, els *forasters* o persones que estaven de pas per la nostra ciutat i que, acompanyats d'un soci, podien visitar el Casino, sense previ avís, i els *honoraris* que signaven i avui encara signen en un Llibre d'Or des que aquest s'inicià l'any 1881. Es consideraven com a veïns de Figueres els militars que vivien al castell de Sant Ferran. En l'actualitat han quedat reduïts a tres grups: efectius, honoraris i honorables o els nou més antics de l'entitat.

Els socis havien de pagar una quota mensual que els donava dret a tenir accés a tots els espectacles i diversions que organitzava el Casino, sols o acompanyats de les seves respectives famílies o convidats.

Les disposicions disciplinàries recordaven el deure d'abonar les quotes mensuals, a més d'alguna curiosa prohibició com no portar armes (1856, 1888) ni anar vestit d'uniforme a les dependències del Casino. Evidentment, tampoc podien malmetre els béns immobles de la seu ni provocar discussions o baralles entre ells. Les actes de les primeres dècades de vida del Casino són plenes d'incidents xocants, que arribaven i es discutien llargament a l'ordre del dia de les Juntes, però que responen a un estil de vida força simple i amb pocs refinaments. El març del 1859 es recorda la prohibició als socis i convidats, que no embrutessin el saló de ball amb pells de taronja i closques de pinyó.

La presència de la dona és esporàdica i sovint com a “dama de companyia” ja sigui del pare, marit o promès, fins ben entrat el segle present en què s'hagueren de transformar o adaptar a la nova situació social els estatuts per tal de donar-los carta de ciutadania. La seva participació quedava reduïda a assistir als balls i a les funcions teatrals, però mai soles. Les dones s'acullen al dret estatutari de pertinença a la família, juntament amb els nens menors d'edat. Una de les obligacions de la Junta d'Obsequi era “*recibir y obsequiar al bello sexo facilitándole los asientos y las comodidades posibles*”. El reglament de l'any 1888 ja els donava el dret de ser sòcies, però anava adreçat al cas de les vídues, caps de casa, que així podien donar entrada als fills menors a les activitats del Casino. La mateixa consideració cap a les sòcies es mantingué als reglaments franquistes dels anys 1954 i 1966.

Un incident que reflecteix l'estatus o posició de la dona dins d'aquesta entitat queda clarament exposat en la multa d'una pesseta que va haver de pagar el soci Damas Alonso l'any 1887 perquè va convidar a ballar una noia en un ball de diumenge i, de cop i volta, quan ja estaven al mig de la sala, s'ho va repensar i la va deixar sola “... *de manera despreciativa faltando con ello a la cultura y buena educación*”.⁽⁴⁰⁾

40. ACMF, Administració general: *Libro de acuerdos de la Junta directiva (1879-1891)*. Sig. top. 5v. Acta del 2 d'agost del 1887.

Actualment la presidenta és una dona, Marta Subirós i Jordà, des del mes de febrer de l'any 1996 en què s'anomenà la Junta que actualment regeix l'entitat, amb dues dones més, Pilar Lázaro com a interventora i Dolors Quers com a sotssecretària.

LA BIBLIOTECA

En un moment en què la cultura no estava a l'abast de tothom, ser soci d'un casino proporcionava un cert aliment intel·lectual dins del gust de l'època pel saber enciclopèdic i el coneixement total. El fons de la biblioteca del Casino Menestral té l'origen en el mateix dia de la fundació de l'entitat, ja que el primer reglament recollia, entre d'altres finalitats de l'associació, la lectura com a resposta a l'esperit inquiet de voler conèixer i obrir portes al pensament. L'oferta principal i més atraient per als associats eren els diaris i les revistes que tant es podien trobar al cafè com a la sala de lectura destinada a aquest ús, a més dels llibres que s'anaven adquirint, sumats els d'algunes aportacions desinteressades de socis.⁽⁴¹⁾ Fou la primera biblioteca pública a la qual es podia tenir accés a Figueres.

Les actes dels primers anys permeten fer un seguiment interessant de totes les publicacions periòdiques a les quals s'anaven subscriuint, a més de l'adquisició d'obres completes a terminis als diferents llibreters de la ciutat Joan Hereu, Marià Alegret, Joan Bosch ... L'interès que des de bon principi tingué la biblioteca queda reflectit en el fet que al final de l'any 1857 ja nomenen Lluís Estrany com a primer encarregat de tenir cura de tot el fons bibliogràfic.⁽⁴²⁾ El 5 juliol de 1859 aprovaren que no es permetés treure llibres i revistes fora del Casino, és a dir, no oferien el servei de préstec a particulars.⁽⁴³⁾ Suposem que el fons anava creixent considerablement els primers anys, ja que la Junta del 22 agost 1861⁽⁴⁴⁾ aprovà la compra de prestatgeries per a la biblioteca, les quals hagueren de tancar amb pany davant d'algun robatori. La desaparició de llibres arribà a ser considerable i obligà a l'establiment d'un horari fix de consulta –1 a 3 de la tarda i de 8 a 11 de la nit–.⁽⁴⁵⁾

El càrrec de bibliotecari com un membre més de la Junta Directiva del Casino Menestral Figuerenc es recollí en els estatuts de l'any 1888 amb les obligacions pròpies del càrrec: cuidar el gabinet de lectura i biblioteca, formació de catàlegs bibliogràfics, redactar les propostes d'adquisició de llibres i signar les subscripcions a diaris. Els reglaments posteriors el mantindran

41. *Ibidem*, Acta del 8 de novembre del 1887.

42. ACMF, Administració general: *Libro de acuerdos* (1856-1869). Sig. top. 2v. Acta del 17 de novembre del 1857.

43. *Ibidem*, Acta del 5 de juliol del 1859.

44. *Ibidem*, Acta del 22 d'agost del 1861.

45. ACMF, Administració general: *Libro de acuerdos de la Junta Directiva* (1879-1891). Sig. top. 5v. Acta del 25 de maig del 1879.

amb idèntiques funcions, amb l'excepció del reglament vigent del 1996 que a més li atribueixen funcions d'arxiver. El Sr. Joaquim Pi ocupà el primer càrrec de bibliotecari de la Junta Directiva de l'any 1889.

Una primera relació del contingut de tota la biblioteca del Casino es féu l'any 1881, segons recull l'acta datada el 26 de juny d'aquell any,⁽⁴⁶⁾ catàleg que malauradament no ha arribat als nostres dies. Només vuit anys més tard es tornà a actualitzar.⁽⁴⁷⁾ Al final del segle XIX sabem que comptaven amb uns sis-cents volums, als quals s'hi afegiren força més de manera progressiva fins arribar a uns mil cinc-cents l'any 1936.

La comoditat dels socis lectors sempre estigué present, dins de les limitacions del que podien oferir. Així, l'any 1931 aprovaren instal·lar la calefacció, a més de reformar la decoració “... *com pertany a un lloc tan honorable i estimat per a l'expansió espiritual dels senyors socis*”,⁽⁴⁸⁾ amb el consegüent augment del nombre de lectors.

La guerra civil i el règim que posteriorment sorgí d'aquest episodi va suposar per a la biblioteca l'aturada del seu rellotge. A més es perdé part del seu fons durant el conflicte bèl·lic. Hem trobat una carta que acompanyava un paquet de llibres, datada l'any 1938 d'Elisardo Martínez, metge de Sabadell, on els tornava al Casino Menestral, ja que li havien arribat, no explica com, però, tan bon punt va veure el segell del Menestral de Figueres, els retornà.

Es reobrí per al servei dels socis el febrer del 1945. Mesos abans, la Sra. Margarita Massaguer, resident a Barcelona, adquirí algun material específic de biblioteques (fitxers, fitxes, un llibre de registre general) per tal d'organitzar la reobertura. El Sr. Josep Domingo Pujol assumí les tasques de bibliotecari. L'horari fou molt restringit i es limità només als dies festius, encara que més endavant també oferien el servei de tres tardes, però amb una assistència de lectors tan baixa que es veieren obligats a tornar a obrir només els festius. Quan morí el bibliotecari, durant la dècada dels cinquanta es tancà i passà a ocupar la sala l'Escola de Dibuix.

La política cultural de la nova Junta Directiva de l'any 1982 contemplà com a bàsica la reobertura definitiva de tot aquest fons per posar-lo al servei dels socis i de totes aquelles persones interessades. Malauradament, des dels inicis del Casino ja perderen l'oportunitat de poder disposar d'una bona hemeroteca, ja que de bon començament estigueren subscrits a nombroses publicacions periòdiques locals i estrangeres, però les referències a la venda dels diaris a pes són constants, i ja trobem la primera l'any 1863 en què la Junta Directiva autoritzava el conserge a fer-ho davant de la millor oferta.⁽⁴⁹⁾ En cap ocasió hem trobat informació sobre l'enquadrernació d'alguna col·lecció sencera.

46. *Ibidem*, Acta del 26 de juny del 1881.

47. *Ibidem*, Acta del 29 de març del 1889.

48. ACMF, Administració general: Llibre d'actes de juntes generals de socis (1915-1954). Sig. top. 13v. Acta del 4 de desembre del 1931.

49. ACMF, Administració general: *Libro de acuerdos* (1856-1869). Sig. top. 2v. Acta del 28 de gener del 1863.

Les obres actuals que componen la biblioteca del Casino Menestral, a grans trets, està centrada en història del lliure pensament de final del segle passat i primeres dècades del present, com a constants de preocupació del republicanisme.⁽⁵⁰⁾ Cada any adquireixen alguna obra més per completar aquest fons bibliogràfic especialitzat.

L'any 1997 començà el procés d'informatització de tot el fons que consta d'uns tres mil volums aproximadament. Víctor Masó ha estat l'últim bibliotecari durant deu anys. S'aprofiten els ingressos de la Fira del Llibre Vell per invertir-los en la compra de més llibres. Tot i que la majoria no són col·leccions completes es poden trobar exemplars de *La Ilustración Española y Americana* (1887/1902), *La Campana de Gràcia*, *La Ilustración Artística*, *Història de Catalunya* de Bofarull ... i nombroses revistes d'història, geografia, filosofia i, principalment, viatges. Des de clàssics grecs i llatins, passant pels clàssics catalans a la novel·lística espanyola del segle XIX fins als novel·listes francesos i els lliurepensadors de final de segle. Disposen de la col·lecció sencera enquadernada del diari *Avui* que, encara que s'inicià a partir d'una donació, a l'actualitat hi estan subscriptes.

L'ARXIU

Aquest fons d'associació presenta algunes llacunes o pèrdues de documentació molt significatives, en especial localitzades durant les primeres dècades de la seva entrada en funcionament. El fet que no es disposés d'un local definitiu abans del 1875 no va afavorir gens la conservació del fons, a part dels dos trasllats de seu social anteriors; així veiem, a tall d'exemple, com la correspondència general del Casino comença l'any 1877 sense que s'hagi conservat cap ofici anterior a aquesta data, o els expedients d'eleccions anuals, tots els registres de comptabilitat i de liquidacions dels balls ... comencen, a l'igual que la majoria de sèries documentals, durant la dècada dels setanta del segle passat.

L'arxiu, entès com a lloc físic on es guardaven de manera ordenada els documents, estava instal·lat al gabinet de lectura, tal com recull ja la sisena acta de la Junta Directiva del 27 de gener del 1856 que informava com el contracte d'arrendament del local per tres mesos estava guardat allà.⁽⁵¹⁾ Quan s'instal·laren al carrer de Monturiol, col·locaven la documentació més important de l'associació "sota el piano",⁽⁵²⁾ que més aviat sembla un espai mort i de poc profit. Els canvis anuals de Junta Directiva comportaven l'entrega a l'entrant d'una relació, redactada pel secretari, on figurava l'arxiu, el mobiliari i els diners de caixa, i algunes vegades tenim constància que la documentació

50. ROMERO I DALMAU, Alfons; PASCUET, Rafael, "Dues biblioteques recuperades" a *Hora Nova. Papers Empordanesos*, Figueres, (1984), núm. 364, pàg. II.

51. ACMF, Administració general: *Libro de acuerdos* (1856-1869). Sig. top. 2v. Acta del 27 de gener del 1856.

52. *Ibidem*, Acta del 30 d'octubre del 1860.

de l'arxiu sortia descrita, encara que aquests inventaris s'han perdut. El primer conservat és de l'any 1860 que també incloïa tots els objectes que fins aquell moment eren propietat del Casino Menestral.⁽⁵³⁾ L'any següent adquiriren un armari cantoner per a dipositar els llibres i documents de Secretaria i Tresoreria (1 octubre 1861).

L'arxiu, entès com el conjunt de documents que deixaven de tenir baixa o nul·la consulta administrativa, era portat ja de bon principi pel conserge contractat com a personal laboral i extern als càrrecs directius del Casino, alhora que havia de tenir cura de l'endrega de la biblioteca i dels diaris. Aquest havia d'elaborar els primers dies del mes de desembre un "... *inventario de los papeles y demás efectos que existieren en su poder*".⁽⁵⁴⁾

El reglament de l'any 1888 obliga a portar uns determinats llibres de comptabilitat, de registre d'associats i un de cronologia, per part de la Junta Consultiva, amb una relació de tots els càrrecs que componien les juntes, el qual a hores d'ara és molt valuós atesa la informació resumida que ens aporta (art. 67); aquest últim comprèn els anys 1856 fins al 1956.

No fou fins als estatuts del 1920 en què s'obligà el secretari, com és el normal en totes les associacions i entitats, a ser el responsable legal i tenir ordenat correctament l'arxiu, tant administratiu com històric (art. 48). També seria la persona que havia de redactar les actes, signar les convocatòries, portar els registres de socis i signar tots els certificats necessaris per a l'administració del Casino. L'article següent recull l'aparició de la figura del vicesecretari com a persona suplent en cas de necessitat de l'anterior. Aquestes funcions quedaran establertes ja definitivament fins a l'actual reglament vigent; però, aquest últim assigna a la persona que ocupa el càrrec de bibliotecari, les funcions d'arxiver amb competències només en documentació històrica (art. 32).

Encara que sembla, si més no sobre el paper, que tenien prou sensibilitat com per tenir cura del fons documental que espontàniament s'anava generant, hem comprovat que en alguna ocasió eliminaren documents que en aquell moment no veien d'interès. Així, un comunicat intern de la Junta Directiva adreçada al conserge i datat el 4 de gener de 1928 ens informa "... *que tots els diaris (...) i altres papers que no tinguin destinat un arxiu especial, que es guardin fins a tenir-ne una quantitat per a vendre-la i ingressar el producte a la caixa de la Societat*".⁽⁵⁵⁾ Esbrinar què eliminaren és impossible, ja que els efectes dels bombardejos del febrer del 1939 provocaren una altra pèrdua de part de l'arxiu. En consultar l'inventari final que hem elaborat, es troba a faltar principalment correspondència, expedients de secretaria, llibres de registre i altra documentació de comptabilitat i de caixa, registres de liquidació dels balls, principalment.

L'eliminació o desaparició deliberada del llibre d'actes de la Junta Directiva de tot el període de la guerra civil (desembre 1936 fins abril 1939)

53. *Ibidem*, Acta del 30 d'octubre del 1860, ff. 53v-54r.

54. *Ibidem*, Acta del 13 de juny del 1864, ff. 121r-121v.

55. ACMF, Administració general: *Libro de actas* de la Junta Directiva (1925-1931). Sig. top. 15v. Acta del 4 de gener del 1928, pàg. 34.

on, amb tota seguretat, devia de quedar reflectida molt clarament la seva posició política, la qual els podria haver creat problemes de repressió posterior, sense cap dubte, fou feta de manera conscient. L'etapa iniciada amb el nou règim es va caracteritzar pel decreixement d'activitat i l'esllanguiment i l'esmortiment del món associatiu, en general. A nivell de producció documental, quedà reflectit amb una reducció del volum de documents generats, ja que les reunions setmanals no foren ben vistes i passaren a espaïar-se en el temps. A més eren molt curtes i pobres en informació: semblava que no passava res i que tot anava bé. Al principi de la dècada dels setanta presenta, al marge de la davallada progressiva d'associats, una relaxació general del que és el control de la direcció (actes sense signar, comptabilitat poc detallada) que juntament amb el poc volum de documentació d'aquest període, dificulta l'estudi posterior.

La documentació generada per les diferents seccions del Casino Menestral és molt desigual, ja que respon als diferents ritmes d'activitat que han portat separadament, combinat amb les diferents crisis i moments àlgids que han passat cada una.

Un punt i a part l'ocupa la desaparició total de la col·lecció d'imatges, bàsicament fotografies, que en cent quaranta anys podria tenir el Casino, i que a hores d'ara ha quedat reduïda a uns quants àlbums que recullen diversos actes recents i algun quadre penjat per l'edifici on s'apleguen les escaduses restes de tan valuosa desaparició. Tenim coneixença que Josep Rubaudonadeu els féu donació, abans d'acabar el segle passat, d'un exemplar del seu magnífic àlbum de fotografies de la comarca.⁽⁵⁶⁾

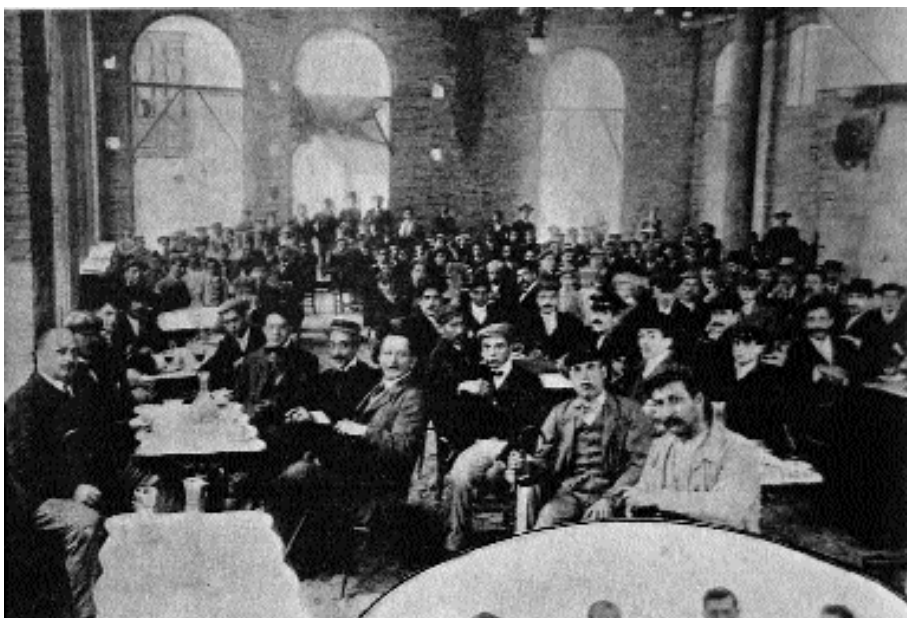
EL CAFÈ

Totes les dependències d'un casino són importants, però el punt d'atracció per a tothom, i que constitueix l'ànima d'aquestes associacions, són els cafès. Mentre el Casino funciona amb normalitat, el cafè sempre és una de les principals fonts d'ingressos. Es permetien els jocs de taula conformes a la legalitat (fet que remarquen els reglaments), com poden ser el billar, les cartes, els escacs i el dòmino, i consegüentment es descarten aquells en què s'hi venien d'arriscar diners.

Cal recordar que la primera acta del Casino Menestral de l'1 de gener del 1856 va tenir lloc al cafè d'Antoni Parés, situat al primer pis del carrer de la Presó núm. 8, per tal d'instal·lar en aquest cafè un casino. A més, una de les finalitats d'aquest era potenciar l'amistat i la tertúlia.

El cafè era explotat mitjançant l'arrendament, amb tot el mobiliari necessari inclòs –cadires, taules, vaixella, taula de billar, cartes, dòminos ...– que es

56. ACMF, Administració general: correspondència (1877-1901). Sig. top. 40. Ofici del 6 d'octubre del 1901 on Josep Rubaudonadeu des de Madrid, on residia, s'adreça al Casino Menestral Figuerenc suggerint-los que presentin el seu àlbum al concurs nacional fotogràfic que organitzava la Sociedad Fotográfica de Madrid, carrer Princesa núm. 30.



Imatge de l'interior del cafè del Casino Menestral de principi de segle. Col·lecció particular del Sr. Pere Buixeda.

feia des del Casino en pública subhasta a la millor oferta. Un dels primers cafeters arrendataris fou Josep Joanama i Badés, el qual l'any 1866 féu una societat per sis anys, davant notari, amb dos cafeters més per poder portar alhora el cafè del Casino i un altre que hi havia al carrer de la Presó.⁽⁵⁷⁾ Joanama portà el cafè del Casino durant força anys, almenys des del 1858.

El Casino aconseguí augmentar els recursos l'any 1890 portant directament l'administració del cafè que abans estava arrendat amb poc benefici per als fons socials, així apareixen els fulls diaris de control de caixa on s'havia d'anotar totes les begudes i altre gènere que s'hagués despatxat, a més de registres d'entrada i sortida de mercaderia del magatzem del cafè. Aquest canvi en el sistema d'explotació fou motivat pel desagradable incident que tingué lloc l'any anterior en què, amb motiu d'un embargament, retiraren el mobiliari del cafè del Casino per problemes de deutes personals del cafeter, Sr. Planella. En un parell de mesos es pogueren recuperar.⁽⁵⁸⁾

Una de les funcions que havia de tenir cura el cafeter era vigilar que no es jugués amb apostes de diners, ja que estava prohibit per llei. Hem trobat referències que es jugava amb diners al "set i mig" i al "burro". Les denún-

57. AHCF, Fons notarial. Notaria de Figueres. Protocol del notari Josep Conte Lacoste de l'any 1866, volum núm. 371, 1012r-1016r.

58. ACMF, Administració general: *Libro de acuerdos de la Junta Directiva* (1879-1891). Sig. top. 5v. Acta del 8 de desembre del 1889.

cies que arribaren a junta foren força freqüents durant tot el segle passat i es resolien amb l'abonament de multes per part dels infractors.⁽⁵⁹⁾

El cafè com a lloc de tertúlia i esplai amb un ambient relaxat fou on primer es va permetre entrar amb roba de treball “*blusa i alpargatas (...) ya que es una sociedad compuesta en su mayoría por clase obrera*”.⁽⁶⁰⁾

L'any 1876 autoritzà la junta al cafeter d'aquell moment, Jaume Coll, que pogués organitzar el joc de la quina per atraure clientela, tal com ja feien les societats Figuerense i l'Erato.⁽⁶¹⁾

Uns interessants fulls de caixa diaris (1891-1943) ens informen del canvi de gustos de consum dels figuerencs, encara que el cafè sol sempre ha estat la beguda més consumida. També ens parlen de l'èxit en la consumició del “soldat”, barreja feta de cafè sol i gasosa. L'oferta de productes a consumir s'anà diversificant amb el pas del temps i, fins i tot, servien com a aperitiu ostres, cloïsses i altres mariscs de la badia de Roses, si més no l'any 1935.⁽⁶²⁾

L'adequació del local i la millora de la comoditat per als socis d'acord amb la modernitat de cada moment foren sempre constants que procuraven des de les diferents juntes, en la mesura dels mitjans econòmics disponibles. Així, com a exemple, l'any 1935 compraren per al cafè una cafetera exprés, un molinet de cafè elèctric, un aparell per a filtrar l'aigua i una vitrina per guardar amb més higiene dolços i sandvitxos.⁽⁶³⁾

La rendibilitat sempre fou baixa, tal com ho recullen les nombroses memòries i balanços econòmics anuals, però encara que els beneficis eren migrats mai no volgueren que perdés el caràcter societari que tenia.

Acabada la guerra, a més d'haver de refer els desperfectes materials, s'hagueren d'enfrontar al problema del racionament i proveïment de gènere. L'arrendaren l'any 1943 per espai de cinc anys, per dues mil pessetes anuals, a l'única persona que es va interessar atès el poc rendiment econòmic que se'n treia. Feren un veritable esforç per mantenir aquest servei als socis.⁽⁶⁴⁾ Compraren una televisió l'any 1961, amb la petició signada per cent cinquanta associats, però no tingué massa acceptació, exceptuant les retransmissions de futbol.⁽⁶⁵⁾

59. ACMF, Administració general: *Libro de acuerdos* (1856-1869). Sig. top. 2v. Acta del 3 d'agost del 1860 on es transcriuen les queixes que dos socis jugaven amb diners. Aquesta situació fou força corrent durant les primeres dècades de vida de l'entitat.

60. *Ibidem*, Acta del 27 de març del 1861.

61. ACMF, Administració general: *Libro de actas* (1869-1877). Sig. top. 3v. Acta de l'11 de març del 1876.

62. ACMF, Administració general: correspondència (1934-1944). Sig. top. 44. Ofici data el 6 de novembre del 1935 on Jacint Bosch de Roses comunica al Casino la nova llista de preus de cloïsses, ostres i musclos, els quals pujaren de preu a causa de la pèrdua considerable que patien a conseqüència dels forts temporals.

63. ACMF, Administració general: Llibre d'actes de juntes de socis (1915-1954). Sig. top. 13v. Acta del 20 desembre del 1935.

64. *Ibidem*, Acta del 6 de març del 1945, pàg. 81-82, informa dels problemes que tingueren per l'arrendar-lo. Fou llogat a Ferran Gil i Montoliu per cinc anys des de l'1 de març del 1943.

65. ACMF, Administració general: *Libro de actas de las Asambleas Generales de socios* (1954-1971). Sig. top. 19v. Acta del 29 novembre del 1960 on tractaren el tema de comprar la TV encara que el president no estava d'acord del tot, però es portà a votació i sortí a favor de l'adquisició d'aquest aparell.

El president Mesquida, home dinàmic i decidit, va saber donar una bona empenta al cafè i fer-lo més animat i obert a tothom. Organitzà quatre campionats del joc de la botifarra que tingueren molt èxit amb un elevat nombre de parelles que s'hi apuntaren. El Casino recuperà les quines de Nadal que feien que no s'hi cabés, al cafè. Actualment encara s'hi celebren organitzades per la Unió Esportiva Figueres.

La jubilació del cafeter Sr. Pujiula l'any 1979 portà seriosos problemes al Casino Menestral, ja que, al marge que portés onze anys amb l'arrendament d'aquest local, intentà traspasar-lo al seu fill, cosa que legalment no podia ni els socis tampoc no estaven d'acord. Després d'un llarg procés judicial, el Casino Menestral va poder tornar a recuperar les regnes de la gestió del cafè.⁽⁶⁶⁾ Després de l'adequació com a local de menjar ràpid durant uns anys, des del 1995 funciona un acollidor cafè-restaurant amb el nom de L'Àgora.

ELS BALLS I EL CANT CORAL

Els balls han estat un element tan generalitzat en el conjunt dels casinos, i a la vegada tan populars, que quan decreixen altres activitats o l'entitat es troba en un període de recessió, esdevenen l'únic o el més important punt d'atracció.

Els primers estatuts fundacionals del Casino ja recollien en l'article primer: "*El objeto del Casino será el bayle, dándose al menos uno al mes*". Fou, sens dubte, l'activitat que més atreïa els socis i que, en conseqüència, més centrava l'interès de les juntes. Apareix durant les primeres dècades d'entrada en funcionament una Junta anomenada d'Obsequi per tal de convidar als balls aquelles persones que no eren sòcies. Les disposicions disciplinàries sempre foren més dures aquí que no pas amb la resta de dependències on es desenvolupaven altres activitats. Exigien als assistents *decoro y lucimiento* en un intent d'evitar anar vestit de manera inapropiada, en especial que el públic evités anar abillat com la resta de dies al cafè, és a dir, sense corbata i en cos de camisa.

Les primeres compres que feren ja anaven destinades a organitzar les funcions de ball. El 15 d'abril del primer any d'entrada en funcionament, un grup de socis avançaren diners per adquirir cinc aranyes o làmpades per a les funcions de ball i poc més tard es compraren cent cadires per estalviar llogar-les.

El pianista Francesc Geli va ser contractat pel Casino Menestral al setembre del 1857 per tocar després de dinar i als vespres les peces musicals que els volgués.⁽⁶⁷⁾

Aviat el cant coral va tenir el seu espai dins de la nova entitat figuerenca. Al gener del 1858 hi trobem la primera referència quan un grup de

66. GUIXERAS, David, "El Casino Menestral, una de les poques entitats que ha pogut superar la crisi" a *Hora Nova*, Figueres, (1989), núm. 632, pàg. 20.

67. ACFM, Administració general: *Libro de acuerdos* (1856-1869). Sig. top. 2v. Acta del 26 de setembre del 1857.

socis demanaren formar un cor per cantar i amenitzar els balls. Contractaren el músic de Figueres Gabriel Cotó per preparar i organitzar els assajos, amb l'ajut del pianista. Dos anys més tard, la Junta Directiva subvencionà amb dos-cents rals el cos de cors del Casino Menestral perquè poguessin comprar partitures i altre material. El cant coral havia estat conreat en el nostre país des de temps molt reculats en dues línies ben diferenciades: una de caràcter popular, representada per les corrandes, caramelles i cançons de festes anyals com la nit de Sant Joan i la de Nadal, o les celebracions de la Passió; i una altra, de caràcter més culte o professional, constituïda per les escoles de cantors de les catedrals, monestirs i altres nuclis eclesials. En una tercera línia, que vol ésser popular, però que no ho és del tot, que s'escapa dels motlles tradicionals i que rep amb un evident ingenuisme algunes influències cultes, apareix l'obra del compositor, poeta i polític Josep Anselm Clavé (1824-1874). A partir de la creació de la societat coral Aurora el 1845, endega la primera gran mobilització musical de l'obrer català de pagès i de ciutat del segle. La seva intenció no és fomentar els coneixements musicals en si mateixos, sinó, valent-se d'ells, rescatar l'obrer de la ignorància i l'abandó social. El fenomen dels cors i orfeons que apareixen a la segona meitat del segle passat a molts pobles i ciutats catalanes és sorprenent. Clavé sabé substituir les cançons de taverna per versos carregats de poesia.

El 26 de novembre del 1861 la Junta Directiva aprovà un primer reglament molt simple de cors del Casino Menestral.⁽⁶⁸⁾ L'article setè, dels quinze que el formaven, obligava el nomenament d'un representant dels coristes davant la Junta, càrrec que ocupà l'impressor Joan Hereu. Quatre anys més tard s'ampliaren amb la finalitat que *"en cada uno de los bailes mensuales se puedan dar algunos de coreados, cuyo número será elegido por la Junta directiva y el profesor de la sección"*. Fixaven els assajos de nou a deu de la nit dos dies per setmana, a més s'establí que el número màxim de coristes fos de trenta. El director del cor continuava sent Gabriel Cotó. Però fou l'any 1878 quan s'organitzaren com a secció de cant més consolidada;⁽⁶⁹⁾ també hi tenien un orfeó infantil del qual es conserva una fotografia datada l'any 1896, penjada al vestíbul del primer pis, on apareixen setze nens retratats.

L'interès per formar independentment una secció coral pròpiament dita fou força posterior, i podem anotar que l'any 1903 un grup de quaranta socis avalaren aquesta proposta *"a fin de poder dar más realce y amenidad a las fiestas extraordinarias que celebra esta Sociedad; (...) rendir un justo tributo al arte immortalizado por Clavé"*.⁽⁷⁰⁾ La seva vida fou curta, ja que un altre ofici datat un any i mig més tard dóna fe de la seva dissolució per falta de

68. *Ibidem*, Acta del 26 de nov. del 1861, ff. 77v-78v.

69. ACMF, Administració general: *Libro de actas de la Junta directiva (1877-1879)*. Sig. top. 4v. Acta del 25 de maig del 1878, ff. 52-56.

70. ACMF, Seccions: Orfeó Germanor Empordanesa. Correspondència. Sig. top. 366. Ofici d'11 de juny del 1903.

coristes “*haciendo entrega del archivo al conserge*”, del qual no queda cap constància.⁽⁷¹⁾ Fou el seu president Martí Parés i el director Eusebi Vilar.

El primer orfeó figuerenc fou fundat l'any 1911 amb el nom Art i Pàtria com a secció del Centro Catòlico i fou el seu primer director Josep Codina. Hi formaven part cantaires de la Societat Coral Erato i del Casino Menestral. Tingué una curta vida i abans de dissoldre's canvià la seva seu a la Sala Edison, propietat de Carles Cusí de Miquelet.⁽⁷²⁾

Aviat aparegué a l'escena figuerenca l'Orfeó Germanor Empordanesa fundat el 15 d'abril del 1914 com a secció del Casino Menestral, amb l'objecte de difondre les idees del mestre Clavé. Tingué com a primer president Enric Pallissera, Ramon Roraster era el secretari, el director del cor era Simó Gratacós i comptà entre altres càrrecs amb el poeta Jaume Maurici com a secretari durant el bienni 1915-1916. El seu primer reglament incidí en el punt que s'utilitzés el català com a llengua preferent.⁽⁷³⁾ Només podia estar format per homes. Les seves actua-

Exposició d'artistes empordanesos
organitzada per
l'Orfeó Germanor Empordanesa
Secció 5.ª del Casino Menestral

Amb motiu de la inauguració de la
Biblioteca Popular i col·locació de la
primera pedra de l'Escola graduada,
concedides ambdues a Figueres per la
Mancomunitat de Catalunya

L'Exposició que té lloc al Saló de
l'Orfeó restarà oberta des del dia 9
al 16 de Juliol, essent visitable des
de les 9 del matí a les 8 del vespre.

Figueres, Juliol de 1922.

CATÀLEG

*Programa de mà
d'una exposició
col·lectiva de l'any
1922 on participaren,
entre d'altres,
els pintors
J. Bonaterra, el jove
Salvador Dalí,
Marià Llawanera,
Ramon Reig,
i els escultors
Llorenç Cairó,
Frederic Marès i
Carles Ridaura.*

71. *Ibidem*, Ofici del 4 de novembre del 1904.

72. TEIXIDOR I ELIES, Pere, *Figueres anecdòtica, segle XX*, Figueres, Arts Gràfiques Pujol, 1978, pàg. 36-37.

73. ACMF, Secció: Orfeó Germanor Empordanesa. Reglament de l'any 1914. Sig. top. 366.

cions fora de la nostra ciutat foren nombroses i l'any 1917 anaren a Barcelona per participar en l'homenatge que l'Orfeó Català feia al mestre Lluís Millet. També feren una magnífica actuació a València durant les fires valencianes convidats per aquest ajuntament on actuaren conjuntament amb la cobla d'en Pep. En aquell moment ja comptava amb prop de cent coristes. Al vestíbul del primer pis hi ha penjat un quadre on apareixen tots els components d'aquest orfeó datat l'any 1916.

L'Orfeó Germanor Empordanesa tenia una posició política molt definida, simpatitzaven amb la Unió Federal Nacionalista Republicana i la Lliga Nacionalista de l'Empordà. L'any 1923, durant la dictadura de Primo de Rivera, se'ls impedí passar la frontera per anar a Perpinyà on s'havien compromès a fer una actuació. El president del Casino, Fèlix Jaume Gelart, per tal d'arranjar la situació, decidí, amb el suport de la Junta Directiva, crear dins l'Orfeó la secció liricoartística. Nomenaren Pere Teixidor Elies director escènic i el mestre Martí Llobet, director musical. Tingué nombrosos èxits, tant dins com fora de la ciutat.

Les funcions de ball a les primeries de la dècada dels vint patien una crisi important,⁽⁷⁴⁾ i per aconseguir un aprofitament més gran es rehabilità una part de la sala de ball amb la construcció d'un escenari nou que fos apte per a tot tipus de representacions. Una secció dramàtica sorgí de la secció liricoartística, dirigida per Martí Llobet, que representaren algunes obres, un seguiment de les quals es pot fer amb el buidatge d'un magnífic plec d'invitacions i programes del Casino Menestral que s'ha conservat dels anys 1922 fins al 1934.⁽⁷⁵⁾ Els estatuts generals del 1920, 1954 i 1966 recullen que un dels objectius del Casino era disposar d'una secció orfeònica composta, si fos possible, per dues subseccions: una vocal i una altra d'instrumental.

La professora Camil·la Lloret dirigí un orfeó infantil que portava el mateix nom des de l'any 1955, el qual ja havia dirigit el seu pare abans de la guerra. Feren nombroses actuacions fora de Figueres i participaren l'any 1962 en el concurs de nades que organitzava el Frente de Juventudes on obtingué el primer premi. També cantaven caramelles el diumenge i el dilluns de Pasqua. Es dissolgué l'any 1976.

L'òpera i la música clàssica també tingueren el seu espai dins de les activitats musicals del Casino Menestral. La primera és un espectacle integral amb registres artístics provinents del món del teatre, la música, l'escenografia, la dansa i el ballet. És, per tant, un art complex que necessita per al seu sosteniment d'una certa infraestructura musical, econòmica i social que li doni suport. Una ciutat amb una certa burgesia mercantil i industrial beneficia aquest tipus d'espectacle. Al segle XIX, un cop trencat el monopoli dels cantants d'òpera italians, hi hagué representacions amb actors del país. La primera referència que hem localitzat fou la contractació de dos tenors, Joan Serrichiesi i Robert Torres, l'any 1866, que actuaven al Teatre Principal i foren requerits per donar una actuació al Menestral per cinc-cents rals cadascun.⁽⁷⁶⁾

74. TEIXIDOR I ELIES ... pàg. 77-78.

75. ACMF, Secció: balls. *Invitacions i programes de les reunions, vetlles i balls* (1922/1934). Sig. top. 244.

76. ACMF, Administració general: *Libro de acuerdos* (1856-1869). Sig. top. 2v. Acta del 21 de desembre del 1866, ff. 158v.

L'organització de concertsconferència operístics tingué cert èxit de públic abans de canviar de segle. Alguns foren impartits pel músic Albert Cotó i Fita abans que s'instal·lés a Barcelona on dirigí algunes orquestres de diferents teatres.⁽⁷⁷⁾ Els recitals operístics tingueren una cartellera molt clàssica amb obres de Verdi, Rossini, Wagner, Puccini, Beethoven ... Les temporades d'estiu dels anys vint organitzaven audicions de concerts per part del quartet format per Martí Llobet al piano, Enric Sans el violí, E. Pallissera flauta i R. Bassagañas amb el violoncel. La secció cultural Atenea (1928-1936) també inclogué entre les seves activitats alguna vetllada musical d'aquest tipus.

Cap al final del segle passat s'introduïren nous gèneres musicals: l'òpera i el *género chico*, molt influïda per l'òpera italiana que de seguida comptà amb nombrosos afeccionats a la nostra ciutat. Les representacions es feien amb la contractació d'artistes i companyies passavolants per la nostra ciutat. Les sarsueles estaven escrites en llengua castellana, amb intercalació d'alguna en català. Aviat, però, derivaren cap a un gènere musical apropiat a la revista, els vodevils i varietats que tingué molt èxit durant el primer terç del segle XX. L'any 1926 la companyia de sarsuela de Vicenç Serrano representà vint-i-sis funcions i la d'Alfons Gómez Hernández quaranta-una. També es posaren de moda balls estrangers, en detriment dels balls de saló i de gala, com el xarleston, la polca, el xotis i el vals. L'any 1928 transformen l'antiga orquestra de balls amb una orquestrina de moderna composició que fou una important innovació única entre totes les societats. Donava un to de modernitat i lluïment.⁽⁷⁸⁾ L'any 1934 contractaren l'Orquestra Mendoza de les millors de jazz del moment amb una bona resposta del públic jove.⁽⁷⁹⁾

Les funcions de ball foren l'activitat recreativa més atractiva per als associats del Casino Menestral. Les festes de carnestoltes, revetlles de Sant Joan i Sant Pere, fires del maig, Cap d'Any ... tenien les sessions de més esplendor. També organitzaven balls extraordinaris per celebrar el dia de la proclamació de la I República, la commemoració de l'atac carlí a Figueres ... durant molts anys, i eren aquests actes especials on més convidaven a les juntes d'altres associacions d'idees polítiques afins del Menestral de les ciutats veïnes. Decoraven les sales per a aquests esdeveniments i procuraven fer les festes més lluïdes. L'enllumenat de gas, instal·lat l'any 1861 i millorat el 1870⁽⁸⁰⁾ i elèctric de l'any 1897 esdevingué un gran recurs per envoltar de fantasia la música i l'ambient.

77. ACMF, Administració general: *Libro de acuerdos de la Junta Directiva* (1879-1891). Sig. top. 5v. Acta del 2 de juny del 1885 on apareix el programa d'un concertconferència impartit pel quartet Cotó, així com també el 6 de juliol.

78. ACMF, Administració general: Llibre d'actes de juntes generals de socis (1915-1954). Sig. top. 13v. Acta del 6 de desembre del 1928.

79. *Ibidem*, Acta de l'11 de desembre del 1934.

80. ACMF, Administració general: *Libro de acuerdos* (1856-1869). Sig. top. 2v. Acta de l'11 de gener del 1861 decideixen instal·lar l'enllumenat de gas amb el sistema de palmatòries mitjançant un emprèstit públic entre els socis amb accions de 1.400 rals. La substitució del gas pel petroli fou a partir del febrer del 1870 i l'enllumenat elèctric arribà a la ciutat el 1897.

Els balls extraordinaris de carnaval foren molt sonats al Casino Menestral, a l'igual que les revetlles de Sant Joan i Sant Pere, Cap d'Any... Aquesta celebració pagana prengué importància a partir de la segona meitat del segle passat amb l'aparició de nombroses societats recreatives. Cal pensar en la importància que tenien els balls en una època en què eren l'únic espectacle i diversió juntament amb el teatre. Els balls carnavalescos començaven quatre dissabtes abans del dijous gras. Els dos primers dedicats a balls de societat, amb alguna màscara, boles de neu i serpentines. El tercer consagrat al ball de solters i el quart, al ball de casats. Es ballaven polques, xotis, balls de l'escombra, del maniquí... Després del dijous gras, en què tenia lloc un ball de beneficència, era la Societat Coral Erato que a través d'una comissió especial organitzava l'arribada del rei Titus. El dissabte amb un ball de disfresses, el diumenge a la tarda amb el típic ball de confits que era una cercavila amb músics al davant. El del dilluns, amb un concurs de vestits i el del dimarts amb un ball de bogeria que començava a les quatre de la tarda i finia a les cinc de la matinada. El Casino publicava *L'Hereuhet* i *N'Banyeta* on aplega totes les novetats entre les parelles: baralles, infidelitats, nous prometatges.⁽⁸¹⁾ Va decaure cap a l'any 20 i va ser durament reprimit a partir del 1939. El govern franquista va esborrar el carnaval d'una sola plomada en defensa de la vida austera i seriosa.

Un edicte d'Alcaldia de l'any 1956 encara els recorda una circular vigent del governador del 22 febrer del 1944 on prohibia la celebració del carnaval “... prohibición de utilizar dominós, caretas o disfraces en las calles y lugares públicos, así como en los cafés, casinos y círculos de todas clases (...) ni introducir en ellos variación alguna que directa o indirectamente pueda revelar el propósito de conmemorar tales fiestas”.

La tornada de la rua a la nostra ciutat tingué lloc l'any 1984 quan un grup de persones es concentraren a la plaça del Gra simulant burlescament un enterrament. Dos anys més tard, el rei Titus tornà a presidir la celebració del carnaval.⁽⁸²⁾

Les orquestres que han passat per la sala de ball del Casino són nombrosíssimes. La primera fou la dirigida per Gabriel Cotó, músic vinculat molts anys al Menestral, després seguiren l'Orquestra Dalmau, l'Orquestra Bartolí, l'Orquestra d'en Pep, l'Orquestra Armòniom dirigida per Casimir Codina, l'Orquestra Pujadas, l'Orquestra de Jaumet, l'Orquestra Mendoza, l'Orquestra Ritmos ... i moltes més.

Encara que no s'ha conservat el llibre que aplegava totes les actes de la Junta Directiva durant els anys 1936-1939, sabem que a partir del 1937 se suspengueren totes les activitats lúdiques, incloses les funcions de ball. Al principi de la dècada dels quaranta un grup de socis joves insistiren a reanu-

81. TEIXIDOR I ELIES, Pere, El 'Carnestoltes' a les Societats a *L'Empordà*, Figueres, I (1978), núm. 6, pàg. 7.

GIRONELLA I GARAÑANA, Joaquim, El Ball de confits a *Ampurdán*, Figueres, XVI, (1957), núm. 756, pàg. 1-3.

82. "Carnaval 94" a *Hora Nova. Especial Carnaval*, Figueres, (1994), núm. 845, pàg. 21.

dar-les, moment que coincidí amb el lent procés de reanudació de les primeres activitats del Casino passada la guerra. El bienni 1945-1947 ja s'organitzaven balls tots els diumenges i els dies festius, a més de les funcions extraordinàries, amb excepció dels tres mesos d'estiu.⁽⁸³⁾ L'orquestra Mendoza, amb nou músics, fou contractada l'any 1945, fent un important esforç ja que acabada la guerra el cost de les actuacions pujà considerablement. Tres anys més tard sabem que actuava al Casino Menestral l'Orquestra Ritmos.⁽⁸⁴⁾ El 1954 decidiren no disposar-ne una de fixa i així reduir els dies d'actuació i passà a contractar algunes de les orquestres que visitaven Figueres, amb l'únic objectiu de reduir despeses.⁽⁸⁵⁾ Però, alhora saberen contractar algunes grans actuacions, com fou l'any 1960 amb Tete Montoliu.⁽⁸⁶⁾

Al final de la dècada dels cinquanta i principi de la següent, el tradicionalisme perdia pes i les sessions de ball deixaren de tenir interès per als socis. Així ho recull la Junta Directiva l'any 1961: “... una tendencia de la juventud, en general, inclinada a las reuniones sociales en familia, la explotación de las salas de fiesta de carácter privado y comercial, los night-clubs, en su mayoría sin reglas ni preceptos morales y la gran influencia del cine”. Aquest fenomen lent i progressiu els portà a pensar de llogar una pista a l'aire lliure i s'interessaren per l'antic velòdrom situat prop de l'estació de Renfe. Però l'oficina d'Immigració de l'Estat se'ls avançà. Discutiren, encara que no s'arribà a aprovar, sobre l'adquisició d'un tocadiscos com a substitut de les antigues orquestres.

El canvi de president, amb l'entrada de Bartolomé Mesquida l'any 1964, fou beneficiós per a l'entitat, ja que al marge d'una pujada de quotes davant d'unes tarifes simbòliques que poca cosa permetien fer, va saber donar un nou impuls al Casino amb l'obertura d'aquest a la ciutat. Sabé reflectir els gustos del moment en les activitats del Casino, sobretot en l'organització de nous balls extraordinaris –es conserven cinc fotografies emmarcades a la sala de juntes de decorats dels anys 1964-1966 d'ambient tropical, carnaval, festes de primavera, cabaret i ball de pinyata–, amb els quals mantingué i augmentà el nombre de socis durant els primers anys en què el dirigí. També es feren obres importants d'arranjament del saló de ball que aportaren un toc de modernitat.

Al mes de juliol del 1972, el Sr. Mesquida presentà la dimissió irrevocable, al·legant molta feina personal, i entrà a presidir el Casino el Sr. Joaquim Pellejà, el qual l'any següent, segons recull l'acta de l'assemblea anual, decidí, amb el vistiplau dels socis i el suport de la Junta Directiva, fer les obres necessàries per encabir una discoteca: “*Es de conocimiento de todos que*

83. ACFM, Administració general: Llibre d'actes de les juntes generals de socis (1915-1954). Sig. top. 13v. Acta del 30 de març del 1948 on es recull la memòria del Casino dels anys 1945-1947.

84. ACFM, Administració general: Llibre d'actes de les juntes generals de socis (1915-1954). Sig. top. 13v. Acta del 30 març del 1948.

85. ACFM, Administració general: *Libro de actas de las Asambleas generales de socios* (1954-1971). Sig. top. 19v. Acta del 30 novembre del 1954.

86. *Ibidem*, Acta del 30 novembre del 1960 ens descriu les grans actuacions de Tete Montoliu i altres vetllades de música selecta, moderna, jazz i clàssica.

hasta a principios de este año, la asistencia al baile, que debemos de reconocer es el principal sostenimiento económico de la Sociedad, era más que deficiente, lo que provocaba que el déficit existente se agravara hasta límites alarmantes. A fin de remediarlo se optó por transformar la sala de baile en discoteca”.⁽⁸⁷⁾

Passats uns anys en què aquesta sala de festes patí una davallada de públic, no fou fins l'entrada d'una nova junta presidida pel Sr. Romero i la posterior de Josep M. Fernández Corominas (1986-1992) que s'assentaren les bases del Casino que avui coneixem on les activitats musicals ofertes als socis responen a les necessitats que Figueres vol cobrir. Així s'ofereix un cicle de jazz durant la primavera –aquest any ha estat el setè– mitjançant un conveni de col·laboració amb Joventuts Musicals i l'Ajuntament de Figueres durant els mesos del març al maig des de l'any 1993. Així com també, des de l'any 1997, donen cabuda al curs de mestratge de l'Aula de Música Tradicional i Popular amb classes de gralla, percussió, flabiol i tamborí, sac de gemecs i etnomusicologia.

El grup “Amics de la Música” funcionà durant una dècada i oferia mensualment un concert a la sala de la biblioteca per part d'interpres joves, tant d'alumnes del Casino com de fora. Es dissolgué l'any 1998. També deixaren de funcionar l'any 1997 les sessions de balls de saló que l'Orquestra Grup Continental feia tots els diumenges des l'any 1990.

El reglament vigent a l'actualitat aprovat l'any 1996 ha estat el primer que no recull com a finalitat bàsica del Casino Menestral Figuerenc el ball, sinó que ha estat substituït, més d'acord amb la realitat d'aquests últims anys, per l'ensenyament de la música, ja que de fet és l'activitat que genera més moviment dins de l'entitat.

L'ESCOLA DE MÚSICA

Una associació cultural i recreativa on els balls representaven un dels primers atractius per als socis és lògic que l'ensenyament musical reglat, adreçat sobretot a la mainada, tingués el seu espai. El músic Gabriel Cotó fou el primer professor de solfeig i música del Casino, tant per a adults com per a nens que formaven cors. La Sra. Neus Gómez Crosas ocupà el càrrec de professoradirectora de l'Escola de Música del Casino Menestral, des de l'octubre del 1928 fins al gener del 1935, encara que abans ja s'havien impartit classes, les quals se suspengueren per motius econòmics.⁽⁸⁸⁾ La Sra. Lluïsa Matas apareix citada el juliol del 36 com a professora de música. L'horari de les lliçons era, segons el seu reglament, els dimarts i divendres de sis a vuit del vespre.

87. ACMF, Administració general: *Libro de actas* de les assemblees generals de socis (1972-1979). Sig. top. 23v. Acta del 12 de juliol del 1973, pàg. 5.

88. ACMF, Secció: Escola de Música. Reglament del 1928 i certificat de serveis prestats de la professora del 1937. Sig. top. 386.

Només impartien classes de solfeig i piano per a nens i nenes a partir de quatre anys. L'alumnat celebrava audicions públiques el dia de Santa Cecília.

L'any 1956 es reprenqué l'activitat de l'escola i amb el nomenament del centre com a filial del Conservatori Superior de Música del Liceo de Barcelona, començà la trajectòria de la Sra. Camil·la Lloret i Altafulla. La Sra. Camil·la havia començat la seva vida professional formant un duo de piano i violí amb el conegut Xavier Cugat.⁽⁸⁹⁾ Durant els tres primers anys ja comptaven amb més de cent alumnes. Els fills dels socis del Casino abonaven unes quotes més econòmiques que la resta de l'alumnat. Oferien estudis de nombrosos instruments: piano, violí, violoncel, viola, trompeta, saxofó, flauta, harmònica, contrabaix, trombó, acordió i bateria. Hi passaren Josep Maria Surrall,⁽⁹⁰⁾ Carles Coll, Abigaïl Prat, Carles Varela ... entre molts altres. Després de vint anys al Casino, va dimitir del seu càrrec i passà a impartir classes a la Fundació Clerch i Nicolau de la nostra ciutat. Fou substituïda per la Sra. Lorca (1986-1989). A partir del 1989, el Sr. Jaume Cristau té el càrrec de director de l'Escola de Música, la qual aplega un professorat compost de vint persones i cent vuitanta-cinc alumnes que ofereixen un amplí ventall d'instruments i especialitats de música. Estan adscrits al Conservatori Isaac Albéniz de Girona i fou reconeguda com a Escola de Música de grau elemental per part de la Generalitat de Catalunya l'any 1990.

El Casinet, com a escolabase de música, començà a funcionar l'any 1986 i fou portada en un principi per Xavier Falgarona. També funciona una Escola de Música Moderna i Jazz creada dins de l'Escola de Música del Casino des del 1996 que té com a objectiu oferir als estudiants i músics professionals la possibilitat d'aprendre jazz sense sortir de la província, de manera que cobreix un dels buits tradicionals de molts conservatoris. Té cap a quaranta alumnes. Els professors del Departament de Música Moderna formen un quartet de jazz amb combos propis.

L'any 1991 aparegué l'Orquestra Jove del Casino Menestral dirigida per Joaquim de la Cuesta amb un repertori clàssic, barroc i contemporani, amb concerts i audicions arreu de Catalunya.

EL TEATRE I EL CINEMA

L'aparició dels casinos dins del món associatiu català a mitjan segle XIX coincideix amb l'esclat d'un nou teatre, encapçalat per Frederic Soler *Pitarra*, Àngel Guimerà i, més tard, Santiago Rusiñol, Adrià Gual ... que emplen els locals de tot Catalunya amb noves aportacions, encara que el sainet i la sarsuela continuen tenint bona acceptació entre els espectadors. També apare-

89. PIJOAN, Narcís, "El carisma minvant de la Camil·la" a *Empordà* (1990), núm. 617, pàg. 10.

90. ACMF, Administració general: *Libro de actas de las Asambleas generales de socios* (1954-1971). Sig. top. 19v. Acta del 29 de novembre del 1968, pàg. 164, fa referència al més antic orfeonista infantil, Josep M. Surrall, que tocava l'acordió des del 1957.

gueren nombroses companyies d'aficionats que representen les seves obres en ateneus, centres catòlics, casinos i altres entitats modestes catalanes.

Les primeres companyies d'aficionats acostumen a representar obres de menys volada –algunes d'elles escrites per algun soci–. La participació de les sòcies en les funcions teatrals es fa molt lentament a causa de l'escassa representació que hi tenen, i es deixa per a les actrius professionals la seva presència en els locals dels Casinos.

Figueres ha estat una ciutat on l'activitat dramàtica ha estat força continuada. Encara està per estudiar els repertoris de les obres representades, l'aforament i la distribució dels diferents tipus d'obres entre els diferents escenaris (Teatre Municipal, Cafè de l'Odeó, Patronat de la Catequística ...).

La primera referència d'una representació teatral del Casino Menestral, ja la trobem l'any 1858⁽⁹¹⁾ quan es decidí muntar una obra teatral entre els socis amb la intenció de distreure's durant la Quaresma. Nomenaren una comissió amb cinc persones perquè triessin la peça a representar. Contractaren un fuster per tal que els fes l'escenari mínim necessari, encara que aviat mostraren interès perquè fos permanent. Així, l'any 1859 nomenen una Junta Teatral amb quatre socis per buscar "*un repertorio de dramas, comedias y sainetes para representar y todos los útiles de guardarropía*". També contractaren l'actriu Carme Perxas amb un sou de vuit rals per sessió. La primera obra teatral representada de què tenim coneixença fou l'any 1859 *Protector y protegido* que ells mateixos qualificaren de complicada. Tres anys més tard portaren a escena *La agonía* i *El disfraz venturoso*.

Una primera normativa teatral fou redactada el 9 de febrer de 1863 on s'hi recollia l'organització de funcions per a la Quaresma pròxima. El soci que volia ser actor havia de dipositar vint rals per sufragar possibles multes. No es podien refusar els papers assignats de l'obra. Si no anava als assajos sense avisar, com a mínim vuit hores abans, eren multats. Aquest reglament d'ús intern fou ampliat una setmana més tard: no es podia entrar a la sala si el teló estava apujat, s'havia d'esperar que s'acabés l'acte, "*los niños de teta, aunque fueren hijos de socio, no podrán estar en el salón*", "*no se permite silbar ni aplaudir en tono de mofa ni ningún ademán de desaprobación*".⁽⁹²⁾

Una acta datada el 20 de febrer del 1865 afirma que el teatre del Casino Menestral ja era estable i estava instal·lat en el vestíbul de la casa Fages que servia d'entrada a l'entitat.

Nomenaren l'actor figuerenc Antoni Tutau soci honorari l'any 1868 en reconeixement per la seva posada en escena de l'obra *Digna de Déu* al Teatre Romea de Barcelona que tingué lloc el 20 de gener d'aquest any en benefici dels diferents casinos de Figueres.

Els reglaments que han regit la vida i el funcionament intern del Casino Menestral no recullen explícitament les funcions teatrals com a espectacles

91. ACMF, Administració general: *Libro de acuerdos* (1856-1869). Sig. top. 2v. Acta del 20 de febrer del 1858.

92. *Ibidem*, Acta del 9 de febrer del 1863.

d'entreteniment per als socis fins l'any 1954. Les normatives posteriors, incloses les vigents a l'actualitat, ho mantenen.

L'any 1910 aparegué una secció teatral del Casino Menestral amb el nom d'Artística, la primera junta de la qual la formaren Joaquim Cusí i Fortunet com a president i Alfons Gumbau i Casals com a secretari.⁽⁹³⁾ Aquest mateix any adquiriren quatre decorats per a l'escenari i l'any següent representaren la seva primera funció del drama en tres actes de Santiago Rusiñol *L'hereu Escampa*, a la qual seguiren l'obra còmica *Tío ... yo no he sido*, *Papa ministre*, *El místic*, *El gran galeoto*, *Guzmán el Bueno*, *L'endemà de noces*, *La barca*, *Los plebeyos...* Només s'ha conservat el primer llibre d'actes, de manera que poc més podem assenyalar.

Durant la presidència de Fèlix Jaume (1918-1922), es construí un teatre a la sala de ball i aquest fet estimulà noves representacions.

Tot i l'eufòria que s'experimenta fins a la guerra civil, sovintegen els planys pels escassos guanys que els aporten les funcions, unes vegades per la poca capacitat del local i altres vegades per la contractació forània, els costos dels vestuaris, decorats, etc. Cal constatar que a les actuacions teatrals programades com a activitat regular se n'hi incorporen d'altres, com les destinades a la recaptació de fons per a la beneficiència (colònies escolars). La memòria anual de l'any 1932 parla de la total paràlització de les funcions teatrals per manca de propostes favorables, ja que altres associacions i centres de la ciutat tenien una oferta molt més bona i atraient i, en conseqüència, optaren per impulsar els balls amb una orquestrina moderna amb balls tradicionals.⁽⁹⁴⁾ L'any següent tampoc pogueren contractar cap companyia professional, però donaren el màxim estímul a un elenc teatral de joves que hi aparegué.⁽⁹⁵⁾

A partir de la dècada dels anys deu, amb l'aparició del cinema, el teatre anirà progressivament cedint-li el terreny dins del món de l'espectacle. L'Arxiu del Casino Menestral conserva uns plecs de "*Invitacions i programes de les reunions, vetlles i balls*" dels anys 1922 fins al 1934, que permeten fer un seguiment de totes les pel·lícules que projectaren en una sala independent a la de ball, des de l'any 1927. Feien dues passades tots els dies festius i diumenges: a les 15.30 h la sessió de tarda i a les 21.30 h la sessió de nit, de pel·lícules que portaven des de Barcelona, la majoria de les quals eren grans produccions de Hollywood. L'any 1932 ja tenien construïda una cabina especial per a projeccions. Aquest mateix any intentaren fer passades per a la mainada, però atesa la poca aflluència d'aquest públic infantil, encara que els preus eren molt competitius, hagueren de suspendre-les l'any següent.

Un comunicat del governador civil que els arribà mitjançant l'ofici signat per l'alcalde, Marià Pujulà, al març del 1933, els prohibí projectar *Los*

93. ACMF, Secció: Teatre, titelles i cinema. *Llibre d'actes de la Secció Artística* (1910-1911). Sig. top. 368v.

94. ACMF, Administració general: Llibre d'actes de juntes generals de socis (1915-1954). Sig. top. 13v. Acta del 22 de novembre del 1932, pàg. 55.

95. *Ibidem*, Acta del 18 de desembre del 1933.

Cuatro Jinetes del Apocalipsis i *El Secreto del Sumario*, prohibició extensiva a tot l'Estat i respecte a la qual n'ignorem les raons.⁽⁹⁶⁾

En temps de la guerra civil va funcionar l'Escola d'Art Dramàtic de Figueres, fundada pel regidor de Cultura, Alexandre Deulofeu. Durant els anys del conflicte bèl·lic, el Teatre Municipal funcionà com a empresa col·lectivitzada fins que els primers bombardejos del gener del 1938 varen acabar amb totes les manifestacions de la vida ciutadana. La col·lecció de cartells de l'Arxiu Comarcal de Figueres en conserva vint-i-tres corresponents als dos primers anys de la guerra, l'últim dels quals està datat el dia de Nadal del 1937, encara que cap d'ells fa referència a l'activitat teatral del Casino Menestral.⁽⁹⁷⁾

L'any 1939 aparegueren nombrosos elencs dramàtics. La formació FET y de las JONS reunia una quarantena d'actes que posaren en escena unes vint obres a la Sala Edison. La selecció de les obres i l'administració econòmica anava a cura de Pere Bahí. L'any 1943 es dissolgué l'Agrupació Teatral de Falange i es formaren dos grups principals: l'Agrupació Tàlia i l'Agrupació Marquina.

L'Agrupació Tàlia com a secció dramàtica del Menestral sortí l'any 1916.⁽⁹⁸⁾ El seu primer president fou J. Bassagañas. Aparegué en ajuntar els aficionats al teatre del Círculo Apolo i de la Joventut Artística, una vegada dissoltes les dues societats. Actuaren esporàdicament en una mena d'escenari desmuntable que bastien al saló de ball del Casino o més freqüentment al Teatre Principal. Representaren sempre obres catalanes. L'any 1947 reaparegué dins del Casino Menestral amb la direcció de Pere Teixidor i Elies fins a la seva desaparició al final dels 50. Centrà les seves representacions en drames i comèdies, i també s'atreïren amb alguna sarsuela.

L'Agrupació Marquina estava dirigida per Joaquim Crumols i Antoni Barbany i estava força lligada al nou règim. El Patronat de la Catequística s'organitzà en dos elencs teatrals: un d'adults i un altre juvenil, on ja apareixien Antoni Montal, Josep Montalat, Ramon Sagner, Josep M. Gumbau, entre altres. Aquests dos elencs amb el pas del temps s'unificaren per ser l'elenc titular l'any 1950, el qual l'any següent van donar pas dins del grup a la participació de les dones.

L'any 1959, per problemes en el si de la Catequística, l'elenc titular passà a tenir la seu al Casino Menestral i canvià el nom per Agrupación Arlequín. Fou el seu director indiscutible, el Sr. Antoni Montal. Representaren força obres d'autors estrangers i arribaren a contractar actors i actrius professionals com M. Matilde Almendros i Mario Cabré.

L'any 1960 un soci suggerí representar els pastorets per Nadal, però el president, Sr. Guasch, l'informà que la sala estava ocupada tots els dies i dins de les activitats teatrals ja es representava el *Cyrano de Bergerac*.⁽⁹⁹⁾

96. ACMF, Administració general: correspondència (1925-1933). Sig. top. 43. Ofici del negociat d'Estadística de l'Ajuntament datat el 28 de març de 1933 en compliment d'una ordre del governador civil.

97. AHCF, Col·lecció de cartells. Hi ha vint-i-tres dels anys 1936-1937 amb el Teatre Principal col·lectivitzat.

98. *Història del Teatre a Figueres (1816-1991)*, Figueres, Ajuntament, 1991, pàg. 130-132.

99. ACMF, Administració general: *Libro de actas de las Asambleas generales de socios* (1954-1971). Sig. top. 19v. Acta del 29 de novembre del 1960, pàg. 94.

Les projeccions cinematogràfiques també es reprengueren als cinquanta, quan el soci Carles Mallol i Ballesta demanà permís l'any 1952 a la Junta Directiva per poder instal·lar una màquina projectora i fer dos o tres sessions els caps de setmana i dies festius. Projectà pel·lícules de dibuixos animats per al públic infantil i documentals “*cintas cómicas, policíacas, westerns i dibujos animados aptas para su mentalidad*”⁽¹⁰⁰⁾ amb un preu d'entrada entre dues i tres pessetes, depenent de la categoria i la col·locació dels seients dins la sala. Altres activitats adreçades a la mainada eren les sessions de titelles, que ja s'havien fet als anys trenta, i l'arribada dels Reis per Nadal.

L'any 1960 començà a funcionar un cineclub, dins de l'Agrupació de Cultura del Menestral, portat pel Sr. Tomàs Mallol i Deulofeu amb sessions de cinema amateur almenys fins cap al final d'aquesta dècada.

Més tard aparegué el grup de Cinema amateur que portava per nom Pas Estret el qual dirigí Carles Corral.

LA FUNCIONAL TEATRE

La companyia La Funcional Teatre va néixer l'any 1989. Integrada amb prop de trenta persones, està considerada com una de les més importants dins l'àmbit de les companyies aficionades. Han estrenat: *La nit de les Tribades* d'Olov Enquist (1990), *Revolta de Bruixes* de Josep Maria Benet i Jornet (1992) –amb la qual obtingueren el primer premi del visionat de l'Agrupació Teatral de les comarques gironines–, *L'oncle Vània* d'Anton P. Txèkov (1993) –segon premi del Visionat del 1994– en el Festival Txèkov que es dugué a terme a la ciutat russa de Rostov Na Donu durant el mes de maig del 1994, *Les Criades* de Jean Genet (1995), *Un barret de palla d'Itàlia* (1997) vodevil escrit pel francès Eugène Labiche, en homenatge al director Toni Montal, que va morir l'any anterior i feia vint-i-dos anys que l'Agrupació Teatral Arlequí l'havia estrenada i *Mare Coratge i els seus fills* (1998) de Bertold Brecht. Sempre estrenen les seves obres al Casino Menestral.

L'Escola de Teatre que porta Margarita Custey organitza cursos per a nois i noies de sis a setze anys des de l'any 1989 amb una trentena d'alumnes.

L'AGRUPACIÓ SARDANÍSTICA

Les sardanes són una dansa popular catalana, documentada ja al segle XVI, que rebé un bon impuls durant el segon terç del segle passat de la mà de Pep Ventura (Alcalà la Real 1817 – Figueres 1875) ja que dignificà el repertori de les cobles amb l'enriquiment del folklore, a més d'haver compost més de quatre-centes sardanes.

100. *Ibidem*, Acta del 20 novembre del 1959.

El Foment de la Sardana va tenir la seva seu al Casino Menestral els anys 1926-1928, però pels volts del gener del 1930 passà a la Societat Coral Erato, ja que la junta d'aquell moment els retirà la subvenció. També fou traslladada allí la redacció i administració de *La dansa més bella*, revista mensual portaveu del Foment de la Sardana que editava el publicista Josep Puig Pujades.⁽¹⁰¹⁾

La colla “Nostra Dansa” que portava Ferran Arbusà tenia el seu estatge al Casino Menestral acabada la guerra civil fins entrada la dècada dels seixanta en què es dissolgué.

La colla Figueres es constituí de la mà de Pere Puntí l'any 1952 dins de la Societat Coral Erato, però durant els anys que van del 1958 fins al 1970 passaren al Patronat de la Catequística. Estava formada per set o vuit parelles de balladors. Participaven en nombroses competicions i durant molts anys foren els campions provincials i l'any 1964 els campions de Catalunya. L'any 1970 tornaren a canviar el seu domicili per passar al Casino Menestral fins al 1985 en què feien els seus assajos al Col·legi Sant Pau. Organitzà regularment cursos d'ensenyament de sardanes amb deu sessions que iniciaven del mes de gener fins al mes de març, tots els dissabtes a la tarda.

Aquesta última etapa es perllongà fins al 1994, any en què es dissolgué. L'any 1977 participaren en el I Concert de Sardanes i Música per a Coblà en commemoració del seu 25è aniversari de fundació que tingué lloc a la Sala Juncària de la nostra ciutat. Aquests concerts se celebraren fins l'any 1995, combinant tant la Sala Juncària com posteriorment al Jardí.

L'Agrupació Sardanista Flor de Romaní aparegué l'any 1984 de la mà de Joan Vilahú com a secció del Menestral. Els dissabtes a la tarda també ensenyava a ballar sardanes.

ATENEA-AGRUPACIÓ DE CULTURA

Una sol·licitud de creació datada el 10 d'abril del 1928 marca el punt d'arrencada d'Atenea amb la finalitat de “*fomentar en la nostra ciutat l'amor a la cultura i el gust per les belles arts*”.⁽¹⁰²⁾ Entre els catorze primers signants hi trobem: Joan Subias i Galter, Ricard Aupí, Alexandre Deulofeu, Ramon Canet, el notari Salvador Dalí, l'impressor Alegrí Beya... i l'ànima impulsora del grup, Josep Puig Pujades (Figueres 1883 – Perpinyà 1949)⁽¹⁰³⁾ com a secretari, encara que el càrrec de president l'ostentava Joaquim Moner –escriptor, poeta i periodista– i més tard Carles Jordà i Sebastià Escapa Amorós. Fou una

101. TORRENT I ORRI, Rafael, *La Societat Coral Erato*, Figueres, Arts Gràfiques Trayter, 1970, pàg. 121-122.

102. ACMF, Seccions: Atenea-Agrupació de Cultura. Sol·licitud de creació d'Atenea del 1928. Sig. top. 372.

103. ROMERO I DALMAU, Alfons, “Aproximació històrica a un polític nat” a *Hora Nova. Papers Empordanesos*, Figueres, (1985), núm. 440, pàg. I-II.

BERNILS I MACH, Josep M., “Josep Puig Pujades, comissari de la Generalitat i pres polític” a *Revista de Girona*, Girona, XLI (1995), núm. 170, pàg. 26-29.

EXPOSICIÓN PROVINCIAL DE BELLAS ARTES

CASINO MENESTRAL FIGUERENSE

La Comissió organitzadora vos convida a la sessió de Clausura de la Exposició que tindrà lloc el dilluns dia 21, a les 10 de la nit, durant la qual, el nostre conciutadà, el celebrat artista, propulsor d'una nova estètica

SALVADOR DALÍ DOMENECH

dissertarà sobre

«Algunes dades per a la comprensió de la pintura més recent»

La conferència anirà il·lustrada amb projeccions.

La constant assistència d'un nombros públic a totes les conferències del Cicle que avui es termina, ens fan confiar en que tota persona culte voldrà sentir l'exposició de la doctrina estètica més moderna, acollida arreu respectuosament.

Entrada lliure.

Figueres, maig de 1928.

Imp. J. BERRA, Girona, 21

Programa de mà de la conferència del jove pintor empordanès de l'any 1928.

plataforma ciutadana per on passaren les més diverses personalitats del món cultural empordanès i català.

Només s'ha conservat d'aquesta secció cultural del Casino la sol·licitud signada per diferents socis per a la seva constitució de l'any 1928 i invitacions i programes d'actes del 1928-1936, de la primera etapa. La conferència inaugural tingué lloc el 28 d'octubre del 1928 impartida per J. Comas Solà, director de l'Observatori Fabra de Barcelona sobre els descobriments fonamentals de l'astronomia, però una de les primeres activitats fou una vetllada d'art en honor a Ignasi Iglesias amb una conferència i un recital musical al juliol.

L'activitat cultural desenvolupada durant els vuit anys de funcionament és difícil de resumir, ja que foren un grup de persones motivades i interessades per temes molt diversos. Podem enumerar: Alfons Puig Pous sobre Chopin (gener 1929); Alexandre Deulofeu sobre la decadència d'Occident (febrer 1929); Gonzalo de Reparaz dissertà sobre qui som i d'on venim (març 1929); Carme Montoriol Puig sobre la cançó catalana (desembre 1930); Octavi Saltor sobre Anicet de Pagès com a poeta romàntic (març 1931); Josep Barrillon del Club Excursionista de Gràcia sobre la formació d'un Arxiu històric de Figueres i la comarca (abril 1931); Joan Estelrich Artiga, director de la Fundació Bernat Metge, sobre les necessitats culturals de Catalunya (novembre 1931); Joan Subias i Galter impartí el I Curset d'Arqueologia (primavera 1931); Carles Rahola sobre les figures més representatives de republicans i liberals empordanesos del segle XIX (maig 1932). La llista és massa llarga, però citarem algunes de les personalitats que passaren per aquesta tribuna com: Pompeu Fabra, Antoni Rovira i Virgili, Rafael Campalans, Pere Bosch i Gimpera, Eduard Marquina, Josep Xirau Palau ... També organitzaren exposicions: Ramon Pitxot (maig 1929), Marià Baig (fins 1930), Prudenci Bertrana (juny 1934), i altres de col·lectives on va participar el jove pintor Salvador Dalí, Ramon Reig, J. Bonaterra i escultors com Llorenç Cairó, Frederic Marés, Carles Ridaura ...

Dins del fons documental de la Diputació de Girona, consultable a l'Arxiu Històric de Girona, hi ha nombroses sol·licituds de subvenció per a portar a terme moltes de les activitats d'Atenea entre els anys 1930-1935.

Foren molt afeccionats al cultiu dels crisantems organitzant nombroses exposicions. La primera activitat relacionada amb aquest hobby ja tingué lloc el primer any d'entrada en funcionament –19 de novembre– amb una conferència d'Àngel Trèmols sobre "Crisantem: conreu a la gran flor". Cada any organitzaven una exposició-concurs d'aquesta planta amb premis. En començar la guerra no tenim constància que fessin cap activitat.

L'Agrupació de Cultura del Casino Menestral fou fundada l'any 1954 amb Pere Bruguera de president i Robert Font de secretari durant la presidència d'Antoni Guasch, dins de la seva tímida represa d'activitats ludico-culturals que tenia l'entitat abans de la guerra civil. L'any 1956 es va celebrar el primer dia de primavera la *I Festa de la Poesia*, acte que es va mantenir sense interrupció fins al 1960. El 1961 una celebració semblant venia a substituir l'esmentada *Festa*, els *Juegos Florales del Ampurdán* que, recuperats dels anys 20 i organitzats pel Casino Menestral, eren inclosos dintre dels actes

de les Fires d'aquell any. Guanyà la *Flor Natural* el poeta Carles Fages de Climent. L'any següent es tornà a organitzar la *Festa de la Poesia* que no patiria cap interrupció –tret del 1964 en què tornaren els *Juegos Florales* del Casino, on el guanyador fou Mn. Manuel Pont. Les festes de la poesia foren una activitat cultural oberta a tothom on la majoria de poetes de la comarca hi participaven (Carme Guasch, Pilar Nierga, Montserrat i M. Àngels Vayreda, Jaume Maurici, Vicenç Burgas, Manel Costa-Pau, Baldomero Salabert, Joan Puig Dalmau ...) i on també s'hi donaren cita importants personalitats de la cultura catalana (Salvador Espriu, Ferran Garrido, Ricard Salvat, Octavi Saltor entre altres).

Organitzaren uns premis literaris l'any 1979 amb una elevada participació de tot el país, en especial dins del gènere de poesia.

També foren els primers impulsors de les Fires del Dibuix i la Pintura durant les Fires de la Santa Creu que aquest any ha reunit més de cent vuitanta artistes dins de la trenta-novena convocatòria, on els mateixos artistes venen els seus dibuixos i pintures. Encara que es coneix amb aquest nom genèric aplega cinc fires especialitzades alhora, que suposen un dels grans atractius de les festes de la Santa Creu: Fira de l'Artesania des del 1983 i que enguany han celebrat la dissetena convocatòria. Prop més de cent artesans (cadiraire, escloper, vitraller, titellaire, boter, espardanyer ...) se situen en els carrers Girona, Peralada i plaça de l'Ajuntament. La Fira de l'Alimentació que té lloc a la Rambla on les passades fires del maig feren la convocatòria dinovena, es poden trobar productes com formatges, herbes del camp, melmelades, fruites confitades, mels ... La Fira del Segell i la Moneda, la Fira del Llibre Vell i d'Ocasíó amb dinou fires organitzades on aquest any va haver una demostració de com es confecciona un miniat i la creació d'exlibris. La Fira *Mercat*, situada al carrer Ample amb parades dedicades a productes manufacturats i d'importació, que aquest any ha celebrat la dissetena convocatòria.

L'Agrupació de Cultura repregué també l'organització d'exposicions: "Expansió per la Mediterrània" que organitzà l'Arxiu de Corona d'Aragó l'any 1961; "Setmana de l'Art Romànic" a l'abril del 1963 amb capitells de Sant Pere de Rodes prestats del Museu Arqueològic de Girona. També s'impartiren conferències, però a diferència d'Atenea (1928-1936) amb personalitats d'àmbit local com Carles Fages de Climent que presentà el seu treball sobre Vila-sacra, capital del món i també "Cristòfor Colom de Vilacolum"; Narcís Pijoan coordinà un cicle de conferència "De ismo a ismo"; Eduard Rodeja: "Figueres i l'Arxiu de la Corona d'Aragó"; també se celebraren actes d'homenatge a Pep Ventura i Víctor Català.

La tardor del 1983 Atenea va començar una nova etapa amb la recuperació del nom i l'esperit de l'associació que existí abans de la guerra. L'objectiu és mantenir una oferta regular en un espai obert de formació cultural per a tota la ciutat. Els actes i conferències que Atenea organitza, des del final del setembre al mes de juny, es fonamenten en quatre pilars: l'interès públic, la solvència dels ponents, la regularitat de l'oferta i la pluralitat, tant ideològica com temàtica. Programen un acte cada divendres al vespre, però si és necessari es poden arribar a fer dos o tres actes en una mateixa setmana.

Cada curs, dins del segon trimestre, concentra un cicle monogràfic –“Aula Oberta”– que, amb col·laboració amb la UdG i l’Ajuntament de Figueres, ofereix la visió de diferents experts sobre un tema que susciti un interès especial. Enguany s’organitzaren sis conferències sobre la Guerra Civil espanyola vista després de seixanta anys.

Les intencions dels responsables de l’entitat, capitanejats per Jordi Pla i Anna M. Velaz, són l’afavoriment de la reflexió i el diàleg, el contrast d’opinions i informació i la divulgació cultural a l’Alt Empordà. Les conferències, presentacions de llibres, taules rodones o alguna lectura comentada de textos, amb un total d’uns quaranta per curs, han atret un auditori fidel que des de l’inici d’aquesta segona època d’Atenea veuen com cada curs s’incorporen més persones. Ha promogut vuit exposicions de bolets acompanyades de conferències impartides per coneguts micòlegs.⁽¹⁰⁴⁾

EL CENTRE EXCURSIONISTA EMPORDANÈS

El procés de desvetllament de Catalunya que propicia la Renaixença al segle XIX fa néixer un seguit d’inquietuds de tot ordre, una de les quals és el coneixement de la natura, els monuments històrics i arqueològics, costums, geologia ... del nostre país amb un interès científic. No fou un fenomen exclusiu de les grans ciutats, sinó tot al contrari, va ser una activitat lúdica on participaren adults i menuts.

Les primeres entitats excursionistes importants són l’Associació Catalanista d’Excursions Científiques (1876) i l’Associació d’Excursions Catalana (1878) que es fusionaren l’any 1890 i neix el Centre Excursionista de Catalunya.

Un antecedent del Centre Excursionista Empordanès, integrat dins de les seccions del Casino Menestral que trobem, fou l’Agrupació Excursionista i Fotogràfica⁽¹⁰⁵⁾ de la qual només podem apuntar que l’any 1916 aprovà el seu reglament de funcionament i que cinc anys més tard el modificà. D’aquesta secció no ha arribat als nostres dies cap document ni cap fotografia, les quals actualment serien d’un gran interès.

L’any 1945, una vegada es van poder arreglar els desperfectes ocasionats per la guerra, especialment les dependències del primer pis, començà a funcionar una delegació local de la Unió Excursionista de Catalunya adherida a la Federación Española de Montañismo y Federación Catalana de Esquí. Fou presidida durant els primers anys pel fotògraf Melitó Casals. Organitzaven, a part de les sortides, concursos artístics de fotografies, el primer dels quals tingué lloc l’any 1948.⁽¹⁰⁶⁾

104. PLA, Jordi, “La cultura des de l’Associacionisme” a *Revista de Girona*, Girona, XLIV (1998), núm. 186, pàg. 83-84.

105. ACMF, Secció: Centre Excursionista Empordanès. Agrupació Excursionista i Fotogràfica. Sig. top. 382.

106. ACMF, Administració general: Llibre d’actes de juntes generals de socis (1915-1954). Sig. top. 13v. Acta del 30 de març del 1948.

Fou l'any 1965 quan d'una manera espontània un grup d'afecionats a la muntanya, després d'algunes reunions informals al Casino, decidiren organitzar una primera excursió/castanyada als Àngels, que amb el pas del temps passà a ser una de les sortides tradicionals juntament amb la portada del pessebre a diferents indrets de la comarca i de fora, la travessa de l'Escala a Roses per la platja, Sant Martí del Canigó, Sant Miquel del Fai, el Montseny, el Bassegoda ... El refugi de les Salines, cedit pel bisbat de Girona i previ arranjament, fou una de les primeres fites aconseguides pel Centre. L'esquí també tingué una bona acollida de bon començament i més tard esdevingué l'embrió del Club d'Esquí Figueres. Ha estat una entitat destacada dins de la recuperació i defensa del patrimoni arquitectònic de l'Alt Empordà, principalment el romànic canalitzat amb la creació del Grup d'Art i Treball des de l'any 1975 que arribà a publicar un important catàleg d'esglésies romàniques de la nostra comarca. L'espeleologia hi tingué el seu espai que derivà l'any 1972 en la creació d'una secció pròpia anomenada GEIS o Grup Empordanès d'Investigacions Subterrànies que més tard es desvinculà i passà a ser una entitat autònoma. Participaren en la renovació de la flama de la llengua catalana oferida pels excursionistes en commemoració del naixement de Pompeu Fabra.

L'any 1966 crearen una secció autònoma de muntanya, la qual pocs anys després va ser propietària d'un refugi a les Salines.⁽¹⁰⁷⁾

A l'actualitat compta amb diferents seccions especialitzades d'esquí de muntanya, parapente, escalada, grup infantil, cicloturisme, a més d'organitzar activitats relacionades sempre amb la natura com cursos de formació, projecció d'audiovisuals, acampades, entre d'altres. Edita, des de l'any 1968, una circular mensual per als seus associats on dona notícia del programa d'activitats. Té uns dos-cents socis.

LA UNIÓN ESPORTIVA FIGUERES

El futbol apareix a Figueres al principi d'aquest segle, introduït per uns quants joves figuerencs que estudiaven a Barcelona, els quals també s'iniciaren en altres esports moderns. El primer equip figuerenc de futbol organitzat fou l'*Sport Club Empordanès*, l'any 1909, format al Casino Sport Figuerenc, però l'any 1911 la seva activitat va aigualir-se, motiu pel qual aquesta afició futbolística es va retirar del Casino Sport Figuerenc. Llavors els esportistes acudiren al Casino Menestral, que els va donar aixopluc i certa autonomia, i van mantenir el mateix nom, però amb la condició que figurés com una secció del Casino. L'any 1914 també es va dissoldre l'*Sport Club Empordanès* del Casino, però van néixer dos nous clubs: –l'*Sport Club Català*– dependent del Casino i l'*Sport Club Figuerenc* adherit al Casino Sport Figuerenc, els anys següents apareguren altres clubs efímers.

107. ACMF, Administració general: *Libro de actas de las Asambleas Generales de socios* (1954-1971). Sig. top. 19v. Acta del 27 de novembre del 1970, pàg. 182-184.

Centre Excursionista Empordanès. 25è Aniversari 1965-1990, Figueres, Imp. Canigó, 1990. s/p.

Al principi de l'any 1919 s'adonaren que no podien subsistir dos clubs separats i els dos casinos decidiren fusionar-los per donar lloc a la Unió Esportiva Figueres. Dos factors decisius foren: la impossibilitat de mantenir dos clubs en cas de federar-se, únic sistema per a participar als campionats oficials, i la manca d'un camp amb dimensions reglamentàries. La UEF es va crear el 13 d'abril de 1919 i instal·là el seu primer camp a l'horta de l'Institut (antic convent de franciscans i actual edifici i pati del C.P. Sant Pau). El primer president fou Bernard Palmer, mallorquí que s'instal·là a Figueres com a administrador de les finques que els comtes de Peralada tenien a Requesens.

El primer local social fou el Casino Esport Figuerenc, al carrer de Monturiol, que era l'estatge d'un dels dos clubs que es van fusionar per formar la UEF. Posteriorment es traslladaren al Casino Menestral Figuerenc, que havia estat la seu de l'altre, fins al 1931, any en què s'instal·laren al Gran Cafè Europa –situat entre els carrers de Monturiol i Caamaño– fins al 1968 que l'edifici fou enderrocat per construir un bloc d'habitatges, moment en què tornaren al Casino. Aquí es va esdevenir un desafortunat incident motivat per unes fortes pluges que van inundar les oficines del club, i es van perdre bona part de l'arxiu i fotografies. Finalment, l'any 1991 condicionaren unes oficines en el nou estadi municipal de la carretera de Roses.⁽¹⁰⁸⁾

La documentació que forma aquesta extingida secció del Casino té poc volum, però el seu interès és alt: la sol·licitud de creació d'una secció esportiva dins de l'entitat de l'any 1916 que inclou el reglament de l'*Sportsmen Club* de l'any anterior; els dos primers llibres d'actes de la UEF (1919-1924); un llistat de socis de l'any 1924 i un petit plec de correspondència dels anys 1927 fins al 1979.

L'AGRUPACIÓ FILATÈLICA I NUMISMÀTICA

Creada l'any 1945 manté viu a Figueres l'esperit del col·leccionisme. El seu objectiu ha estat sempre possibilitar l'intercanvi de monedes, segells, i tot allò que pugui ser objecte de col·lecció. El primer acte que organitzaren, convenientment reconstruïda la sala del primer pis malmesa pels bombardejos del 1939, fou un Certamen Filatèlic que feren coincidir amb l'aniversari del naixement de Cervantes.⁽¹⁰⁹⁾

L'any 1959 comptava amb cent-trenta socis que es reunien tots els diumenges al matí i els dies festius al cafè del Casino. Aquest mateix any començaren a editar la primera circular per als associats i iniciaren la formació d'una petita bibliotecahemeroteca especialitzada. La seva participació en concursos començà a donar els primers resultats: el soci Joaquim Rosa obtin-

108. BERNILS I MACH, Josep M.; COLL I GOSA, Santi, *75 Anys de la Unió Esportiva Figueres*, Figueres, Gràfiques Pujol, 1995. pàg. 158.

109. ACFM, Administració general: Llibre d'actes de juntes generals de socis (1915-1954). Sig. top. 13v. Acta del 30 de març del 1948.

gué el primer premi de marcofilia a l'exposició filatèlica de Girona i Ramon Solé obtingué el segon premi internacional d'Holanda en un concurs filatèlic organitzat per Ràdio Nederland.⁽¹¹⁰⁾

El pintor figuerenc Salvador Dalí col·laborà desinteressadament amb uns dibuixos, dels quals en tenen la propietat, a l'*Expo-Figueras 1960* celebrada al mes d'octubre d'aquest any i dedicada al col·leccionisme en general amb una alta participació on destacà l'exhibició de 116.178 cromos diferents del Sr. Vega –més endavant arribà a tenir-ne més de sis-cents mil–.⁽¹¹¹⁾

Figueres fou escollida seu d'un certamen filatèlic de les comarques gironines durant les fires del 1996, per commemorar el 25è aniversari de la creació de la Federació Catalana de Societats Filatèliques (FECAFIL).

A més de la reunió setmanal, els aficionats tenen una cita el primer diumenge de cada mes al mercat de brocanter de la plaça del Gra, on es poden trobar diferents parades per fer els intercanvis. També organitzen la mostra de pessebrisme amb motiu de les festes de Nadal i que té lloc a la sala d'exposicions de l'antic Escorxador. D'ençà l'any 1991 en aquesta mateixa sala, coincidint amb les Fires de la Santa Creu, preparen una mostra de diferents col·leccions d'objectes variats com soldats en miniatura, bastons, llapis, colònies, postals, clauers, bitllets de loteria, etc. L'any 1993 eren 160 socis, encara que havien arribat a ser-ne 221 al final de la dècada dels vuitanta. A l'actualitat la junta de l'Agrupació Filatèlica i Numismàtica del Casino està presidida pel senyor Àngel Sánchez Cortina i el secretari és el Sr. David Pérez Guerra.

EL CLUB D'ESCACS FIGUERES

Aquesta secció aparegué l'any 1994 a partir de la unió entre el Club Escacs Royal de la Societat Coral Erato i la Penya Sant Jordi del Casino Menestral, amb l'esperit d'ajuntar esforços en bé d'aquest esport. Malgrat aquesta curta existència, els resultats han estat molt exitosos. Han aconseguit quedar campions de segona i primera categoria provincials i de segona i primera divisió catalanes. Així l'equip "A" ha aconseguit l'ascens a la màxima categoria a nivell català, la Divisió d'Honor.⁽¹¹²⁾ Estan entre els deu millors equips de Catalunya i els vint millors a nivell estatal. Pròximament participaran en el campionat estatal que tindrà lloc a Menorca el pròxim novembre.

Compta en l'actualitat amb dos-cents divuit socis distribuïts de la següent manera: noranta adults i vint-i-vuit joves, entre 4 i 13 anys.

110. ACMF, Administració general: *Libro de actas de las Asambleas Generales de socios* (1954-1971). Sig. top. 19v. Acta del 20 novembre del 1959, pàg. 76-77.

111. *Ibidem*, Acta del 29 de novembre del 1960, pàg. 89-91.

112. El Club d'Escacs Figueres és l'entitat d'aquest esport amb més projecció a la província de Girona. L'equip "A" està format per Jordi Cuadras, Jaume Vives, Josep Maria Sorroche, Jordi Serra, Emili Colls, Carles Barrera, Jordi Montpart, Ramon Dorca, Joan Alonso i Miquel Marull.

Imparteixen classes, tant per a adults com per a nens, tots els dissabtes al matí. El president del Club d'Escacs Figueres és Emili Colls i el secretari Àngel Cuevas.

La Peña d'Escacs Sant Jordi nasqué com una secció del Casino Menestral l'any 1956, encara que fou creada com a entitat esportiva l'any 1935 de la mà d'Agustí Mas. El Sr. Miquel Mas i Campllong fou un dels socis fundadors i president de l'entitat durant molts anys, i actualment ocupa el càrrec de vicepresident de la Junta Directiva del Casino. Des del 1998, en honor seu, celebren l'Obert d'Escacs –Ciutat de Figueres– que porta el seu nom.

Sempre han destacat per la important capacitat organitzativa. Ja l'any 1958⁽¹¹³⁾ organitzaren el Campionat de Catalunya a la sala de festes del Menestral. L'any 1962 celebraren el campionat d'hivern de l'empresa Gimbernat.⁽¹¹⁴⁾ També des dels primers anys celebraven campionats d'hivern i d'estiu, campionats de partides ràpides i partides simultànies. Enguany, el Club d'Escacs Figueres ha organitzat el IX Campionat de partides llampec –cinc minuts de durada– durant les Fires de Figueres que estava previst que tingués lloc a la Rambla, però per motius meteorològics, es jugà a la plaça Catalunya.

El Club d'Escacs Royal nasqué dins del Cafè Royal de la Rambla l'any 1930, però després canvià la seva seu a l'Erato. Sempre comptà amb menys socis que la Peña d'Escacs Sant Jordi, però amb un nivell de joc molt més alt.

L'ESCOLA DE DIBUIX I DE PINTURA

Quan es tancà la biblioteca per falta de lectors passà a utilitzar-se la sala com a Escola de Dibuix. Fou primer portada pel pintor i gravador Joan Sibecas (Vilanant 1928 – Avinyonet de Puigventós 1969) des de l'inici, l'any 1961, fins a l'any 1965.⁽¹¹⁵⁾ L'any següent d'entrar en funcionament ja comptava amb vint-i-cinc alumnes.⁽¹¹⁶⁾ El pintor Diego Torrent i Noguer el substituï i va impartir classes durant vint anys. L'any passat fou l'artista homenatjat durant la XXXVIII Fira del Dibuix i la Pintura amb la corresponent edició d'una carpeta amb quadres seus reproduïts.

Les últimes professores que ha tingut l'Escola de Dibuix del Casino Menestral han estat les professores Ascensión Martínez i Júlia Roca que impartien tant classes per a mainada com per a adults. Va deixar de funcionar fa pocs anys.

113. ACMF, Administració general: Libro de actas de las Asambleas Generales de socios (1954-1971). Sig. top. 19v. Acta del 21 novembre del 1958 on cedeixen la sala de festes per a la celebració del Campionat d'Escacs de Catalunya.

114. *Ibidem*, Acta del 30 novembre del 1962, pàg. 114.

115. Conservem l'autorització de creació demanada pel pintor Sibecas de l'any 1961.

116. ACMF, Administració general: *Libro de actas de las Asambleas Generales de socios* (1954-1971). Sig. top. 19v. L'acta del 30 de novembre del 1962, pàg. 114, ens diu que feia dos anys que ja s'ha via inaugurat l'Escola de Dibuix amb Joan Sibecas i que tenia vint-i-cinc alumnes.

EL CLUB CICLISTA EMPORDANÈS

Figueres fou una de les primeres ciutats de l'Estat en què es practicava aquest esport. L'any 1896 es va constituir la primera entitat ciclista amb el nom de Velo Club Figueres que arribà a tenir un velòdrom, situat a l'Horta d'en Macau, de mides reglamentàries. Funcionà fins l'any 1910. Poc després s'instal·là la Gimson, portada per Pere Gimbernat, i s'organitzaren competicions alhora que el ciclisme guanyava seguidors amb el Velo Club Figueres, instal·lat com a secció al Cafè Progrés de la Rambla. Aquest es dissolgué amb motiu de la guerra.

L'any 1945 reaparegué l'afecció organitzada pel ciclisme amb l'aprovació dels estatuts del Club Ciclista Empordanès.⁽¹¹⁷⁾ El primer president de l'entitat fou Robert Prim i Viñas, el vicesecretari Joaquim Cusí i el secretari Joan Pujol. Tingué la seu al Cafè Progrés. Passats alguns anys ocupà la presidència el Sr. Miquel Guillamet, pare de Francesc Guillamet i Navarra. En record d'aquest últim organitzen, des de l'any 1958, una competició que porta el seu nom. Aquest jove, encara que no practicava aquest esport, hi col·laborava anant davant de les curses fent el que es diu "obrir carrera". El Sr. Pere Cardona de la Jonquera hi col·laborava econòmicament, per augmentar la qualitat dels premis, entre els quals destacava una bicicleta de cursa francesa que en aquells moments era un objecte molt valuós.

Després d'alguns canvis d'estatge passà al Casino Menestral on s'hi estigué fins l'any 1990, en què es traslladà al Patronat de la Catequística. Arribà a comptar amb 250 socis.

Organitzen el premi i la Volta Ciclista a l'Empordà des dels anys seixanta, volta per etapes de quatre dies de durada.

ALTRES ACTIVITATS

A més de totes les activitats ludicorecreatives breument dalt ressenyades, el Casino Menestral Figuerenc ha donat cabuda al llarg de la seva història a altres associacions que ara ja no s'hi estatgen. La IAEDEN –Institució altempordanesa per a la defensa i estudi de la natura– aprovà els seus estatuts fundacionals l'any 1980, i el seu primer president fou Jordi Sargatal (1980-1987), posterior director del Parc Natural dels Aiguamolls de l'Empordà. Tingué la seva seu al Casino Menestral de l'any 1984 fins al 1990, però encara utilitzen la sala del Casino per a alguna projecció d'audiovisuals de viatges a diferents països del món.

Foren nombroses les sessions de boxa durant els cinquanta i fins i tot, celebraren la primera vetllada del Boxing Club a l'agost del 1947.

El Centre de Recerca i Investigació Abdó Terrades creat al final de la dècada passada, malgrat la poca activitat que de moment té, també està constituït dins de l'entitat.

117. El 18 de desembre del 1945 apareix la primera acta, uns dies abans havien aprovat els estatuts. El primer president va ser Robert Prim i Viñas, el vicepresident Joaquim Cusí i el secretari Joan Pujol.

Una Escola de Ballet, portada per l'Alba Comellas, i casals d'estiu per a mainada funcionaren durant els anys noranta. El Taller de Tapís, amb la Francine Lambert, imparteix classes tant de dibuix de tapís com d'estampació de roba des de fa més d'una dècada. Compta amb uns vint-i-cinc alumnes dividits segons el nivell de cadascun. Imparteixen les classes a les golfes de l'edifici dos dies a la setmana.

L'organització d'una festa per a la mainada, fills i néts de socis, té lloc la diada de Reis des de fa molts anys. Donen un petit regal a cada nen i també un llibre en català.

La utilització de les sales, per part d'associacions sense ànim de lucre i altres entitats, està simplement limitada a l'ompliment d'una instància prèvia i el pagament d'una quota molt reduïda.

CASINO MENESTRAL FIGUERENSE

Colossal programa de cine para el Domingo 15 Abril de 1928, con el importantísimo ESTRENO de la primera jornada de

METRÓPOLIS

La Ciudad sobre las Ciudades
El Milagro de la Pantalla

VERSIÓN EXPLICATIVA DE
MANUEL LÓPEZ PINAS

La consagración
de la casa
ante los públicos
de todo el mundo

LA OBRA CUMBRE DE LA
TECNICA CINEMATOGRAFICA



Metropolis

LA OBRA QUE SOLO SE
PRODUCE UNA VEZ

La obra de METROPOLIS es única, séguese y apreciada desde las primeras visiones a todos los públicos, siendo un hito de la técnica cinematográfica, la más avanzada del mundo con un enlace entre los combates y sus ideas, que nadie se atreve a igualar por las nuevas situaciones, los fantásticos juegos, que a lo largo de la obra se desarrolla.

El capital tiene sus espaldas, pero también el trabajo ha sufrido grandes cambios en la vida y en METROPOLIS se venan todos ellos con valentía, sin titubear al comenzar hasta ninguno de los dos bandos.

París — Moscú — Vaticano

Las acciones empezarán con la Revista pública mejor del mundo

MAGAZINE METRO
y la suscripción pública postal.

El Encendedor maldito



Metropolis

PRECIOS:

Preferente	Pagos 1.00
Asientos primer piso	0.75
Asientos segundo piso	0.50
Medio estrado (álter)	0.40

HORAS DE COSTUMBRE:

El notable espectáculo que ofrece la profana y fascinante **CIUDADE DE LOS MUERTOS** (ciudad, este día, las siguientes composiciones:

Procesión (colores maravillosos)	Weber
El diablo Yule (cuerpo de baile)	Stenz
Maria Guendel	Finke

DOMINGO PRÓXIMO, 22 ABRIL:
Segunda y última jornada de

METRÓPOLIS

(El Milagro de la Pantalla)

APTES GRÁFICAS THAYIR CORRENTS

Programa de cine d'una estrena al Casino Menestral Figuerenc, l'any 1928.

QUADRE DE CLASSIFICACIÓ DEL FONS DEL CASINO MENESTRAL FIGUERENC

	Anys	Sig. Top.
1. ADMINISTRACIÓ GENERAL		
1.1. Estatuts i reglaments	1888/1975	1
1.2. Junes	1856-1992	2-35
1.3. Secretaria	1880/1991	35-38
1.4. Personal	1880/1985	39
1.5. Eleccions	1880/1983	40
1.6. Correspondència	1877-1995	40-50
1.7. Moviment de socis	1856-1992	51-72,407
1.8. Obres majors i menors	1877/1991	72-75
2. TRESORERIA		
2.1. Patrimoni		
– Contractes de lloguer de l'edifici	1879-1890	82
– Escriitures notariales	1817-1986	76-77
– Emissió de deute	1911-1970	77-81,405
– Arrendaments del Casino	1875/1992	82
– Adquisició pública de béns	1888/1969	83
2.2. Comptabilitat	1870-1994	84-209,400-406
2.3. Quotes de socis	1889-1989	210-226
2.4. Nòmines i cotitzacions del personal	1924-1988	226-241
2.5. Pagament d'impostos	1906/1986	242-243
3. SECCIONS		
3.1. Balls	1876-1986	244-277
3.2. Cafè	1890-1973	278-363
3.3. Certamen literari i científic	1887-1888	363-365
3.4. Orfeó "Germanor Empordanesa"	1903/1962	366-367
3.5. Teatre, titelles i cinema	1910/1963	368-371
3.6. Agrupació Sardanística	1914/1990	372
3.7. Atenea-Agrupació de Cultura	1928/1991	373-381
3.8. Centre Excursionista Empordanès	1921/1990	382
3.9. Unió Esportiva Figueres	1916/1996	383-384
3.10. Agrupació Filatèlica i Numismàtica	1959/1991	385
3.11. Penya d'escacs "Sant Jordi"	1960/1979	385
3.12. Club Ciclista Empordanès	1958/1984	385
3.13. Escola de Dibuix i Pintura	1961/1989	385-386
3.14. Escola de Música	1928/1990	386-388
3.15. Altres: Pubilla, quines, casals d'estiu	1966/1990	389
4. PUBLICACIONS I IMPRESOS		
4.1. Publicacions i impresos	1856/1996	390-395