
**Establiment de terres boscoses a Cantallops,
el darrer terç del segle XVIII
per l'exploració del suro**

Per ALBERT COMPTE



INTRODUCCIÓ

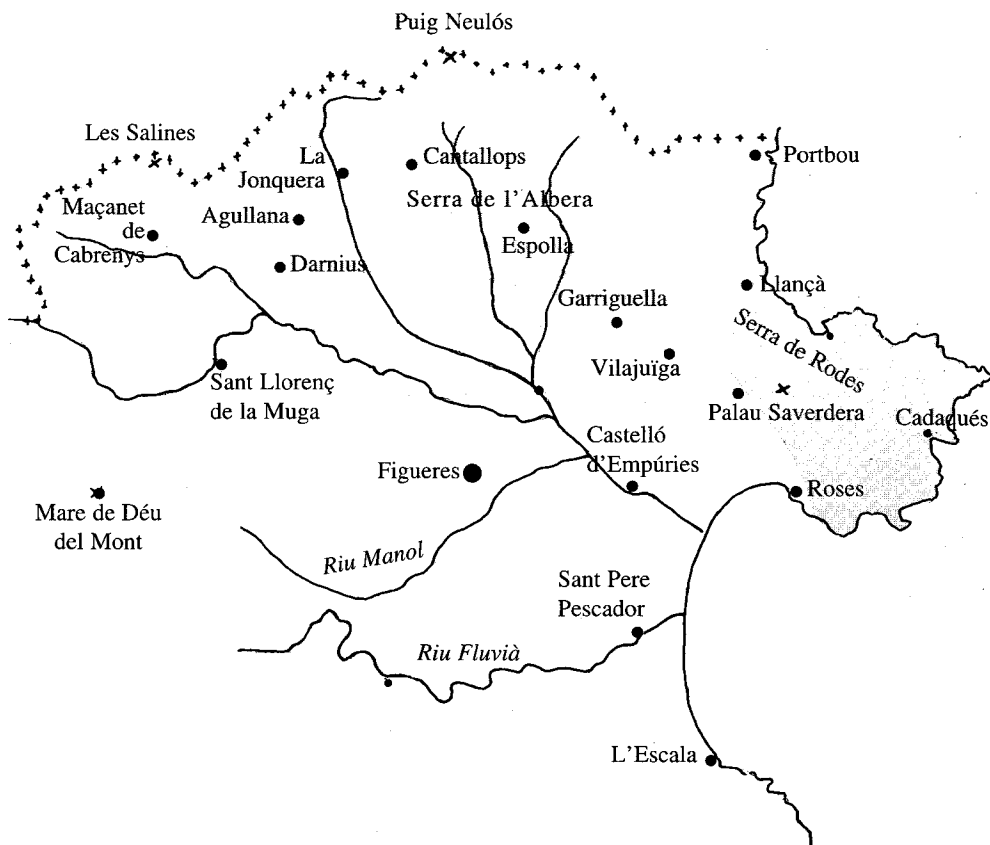
En un dels nostres últims treballs sobre establiment i repartició de terres ermes a Cabanes,⁽¹⁾ hem posat de manifest el paper important que aquesta forma d'adquisició de propietat rústica jugà en l'ampliació i intensificació que experimentaren determinats cultius en el transcurs del segle divuitè i bona part del següent.

Aquests establiments afectaren de manera especial dos grans dominis geogràfics corresponents a dos tipus de paisatges característics de la comarca: els aigualleixos litorals o els corresponents a les lleres dels cursos baixos de la Muga i el Fluvià, així com algunes esparses conques endorreiques, per una banda, i les garrigues pròpies de les comes, costers i vessants muntanyosos dels aspres interiors, per l'altra.

Existí un tercer domini, que fou objecte igualment de transferència dels ens corporatius o dels "barons" a mans particulars: foren una part dels boscos que cobrien les serres pirinenques, especialment les corresponents a l'Albera i el massís Puig d'Esquer-cap de Creus, menys estudiats. La seva importància, però, no és menor que en el cas dels aigualleixos i les garrigues, com ho mostra la transformació de la selva que embolcallava les mencionades muntanyes en un extens vinyer que, fins a la plaga de la fil·loxera, ocupà bona part de la seva superfície, junt amb l'olivera, gairebé de manera total en la segona i més discontinua en la primera.

El repartiment de considerables porcions forestals als veïns dels municipis, on aquelles s'ubicaven, té la seva explicació en la continuada i creixent expansió que, durant la mencionada centúria i bona part de la següent, experimentaren dues plantes llenyoses que, en el nostre país, com en la restant àrea mediterrània, troben l'hàbitat més adequat: la *vinya* i l'*alzina surera*. La darrera, espontània en una gran clapada estesa des de la península del cap de Creus a les serres que envolten Maçanet de Cabrenys, apareixia en aquests moments, des de l'Albera occidental a les Salines, com el substracte natural d'una activitat manufacturera –l'elaboració

1. COMPTE, A., "Cabanes al segle XVIII: un exemple d'expansió de les terres de cultiu per mitjà d'establiments i roturacions d'aigualleixos i garrigues". *Annals Institut Estudis Empordanesos*, núm. 29, Figueres (1996), pàgs. 190-240.



Repartiment geogràfic dels boscos de suro a l'Alt Empordà (segons W. Zeller).

Les alzines sureres s'estenen per la faixa muntanyosa septentrional de l'Alt Empordà, des de la península del cap de Creus fins a les serres ponentines del massís les Salines-Bassegoda, damunt sòls de composició silícia, granítica i esquistosa.

dels taps de suro— que no tardaria en esdevenir un gènere de vida identificatiu, al mateix temps que una de les principals fonts de riquesa, de la zona (Cantallops, la Jonquera, Agullana, Darnius, Maçanet de Cabrenys).⁽²⁾

El nostre treball es circumscriurà a dit espai; és a dir, a analitzar un exemple d'establiment i repartició de boscos dintre de la mencionada massa forestal d'alzina surera corresponent al poble de Cantallops.

2. L'aprofitament del suro a la zona la Jonquera-Cantallops és molt primerenc. En un document de 1738, al fer referència a una gran peça de terra pròpia de la universitat de Sant Climent Sesebes, situada tocant el terme de Cantallops, se'ns descriu l'ús comunal d'aquella "...per pasturas, collir aglans, traurer la escorxa del suro y esperegrinar los suros plantats en los confins de dita pessa y per llenya de aquells...". Arxiu Històric de Girona, Protocols de Peralada, Ll. núm. 835.

Enfront del model citat de Cabanes, d'establiment i rompiment d'aiguallleixos per convertir-los en horts o camps de sembra, i garrigues per transformar-los en vinyes, ens trobarem ara davant un testimoni del repartiment de porcions del bosc mediterrani amb la finalitat gairebé exclusiva de l'explotació com a matèria primera de la indústria de fabricació de taps.

CANTALLOPS I EL SEU ENTORN EN EL DARRER TERÇ DEL SEGLE XVIII

Des del punt de vista del paisatge natural, Cantallops forma part del peu-de-mont altempordanès, si bé en el context geohumà de l'època s'hauria d'incloure en la franja suro-tapera esmentada en el capítol anterior.

Aleshores, com ara, el municipi comprenia un terme d'extensió mitjana dintre els paràmetres de la comarca –uns 19,6 km²– emplaçat entre els de la Jonquera, a l'oest, Capmany, al sud, Sant Climent Sescebes i la muntanya de Requesens, a llevant, i aquesta darrera i les terres jonquerenques pròpiament dites, al nord.

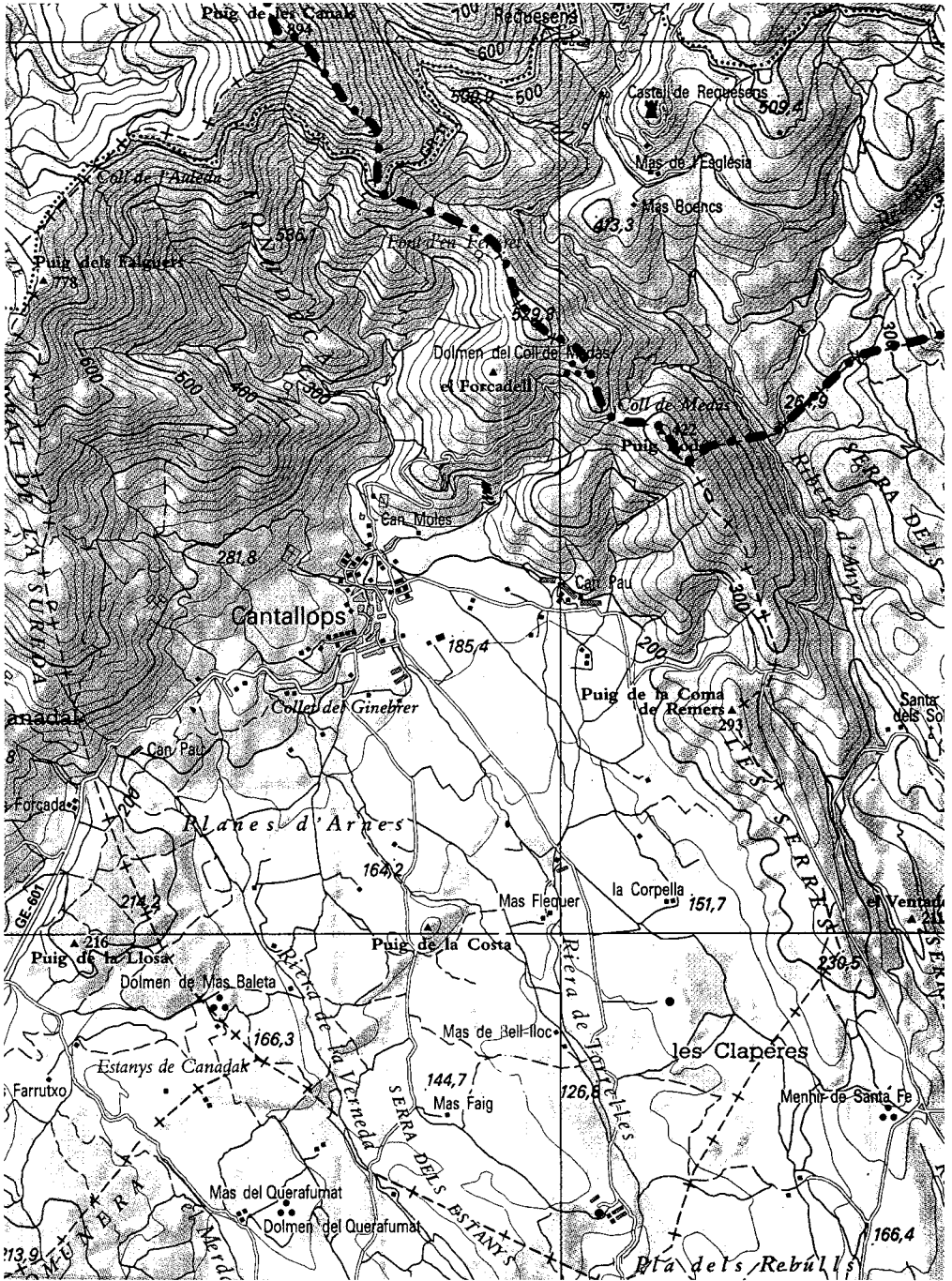
Morfològicament es troba dividit entre els contraforts meridionals de l'Albera, que ocupen la meitat septentrional del terme, enfilant-se des dels 200 metres, cota del nucli urbà, fins prop dels 900, en el puig de les Canals, a l'extrem nord, i l'anomenada “superfície d'erosió de Cantallops”, una mena de peneplà (entre 200 i 120 metres d'altitud), de suaus ondulacions en forma de serrotes (serra del Soplug, serra dels Estanys, etc.) entre les quals s'excaven petites conques endorreiques o “estanys”: estanys Llobet, de les Moles, Vicens, Llauró, etc.⁽³⁾

La faixa septentrional muntanyosa es troba coberta per una vegetació arbòria avui afectada tant per l'acció de l'home com per determinats agents naturals, especialment el foc. Hem de suposar, però, que dos segles enrere, en el moment cronològic del nostre treball, es trobaria en un estat menys degradat. Així i tot, encara a finals dels anys quaranta,⁽⁴⁾ la superfície boscosa ocupava una extensió considerable, sobrepasant la meitat del terme, amb 859 ha de bosc alt o bosc pròpiament dit, i 286 de bosc baix, garriga o matoll.

El bosc cantallopenc s'escalona en diferents pisos o estrats: un primer entre els 200 i els 500 metres, correspondria a l'hàbitat del suro o alzina sureira (*Quercus suber*) i de l'alzina muntanyenca (*Quercus illex*); a partir de la segona cota els dos arbres anteriors van cedint lloc als roures, especialment al roure martinenc (*Quercus pubescens*). Als còrrecs i torrents, els sòls col·luvials i al·luvials, amb llur humitat, expliquen l'aparició d'arbres de ribera: freixes (*Fraxinus oxycarpa*), verns (*Alnus glutinosa*), arbres polls i arbres

3. A.H.G. Prot. Peralada, Ll. núm. 929, a. 1779, f. 11: “...los rechs o agullas que seran fetas per escorrer la aygua que se embalsa en los dits Estanys [estany de les Moles i estany Llobet] no se pujan tapar ni tancar per algun possessor del terreno”.

4. Instituto Nacional de Estadística: *Reseña estadística de la provincia de Gerona*, Madrid, 1959, pàg. 287.



El terme municipal de Cantallops.

blancs (*Populus nigra* i *populus alba*), salzes (*Salix alba*), oms (*Ulmus minor*), etc., mentre que en alguns rodals especialment frescos i obacs no serien rars castanyers (*Castanea sativa*) i faigs (*Fagus sylvatica*), si bé aquestes formacions vegetals són més pròpies de les serres veïnes de Requesens, massís que de manera més aviat forçada, forma part del terme de la Jonquera.⁽⁵⁾

El nucli urbà de Cantallops es troba situat en el punt de contacte entre la franja muntanyosa forestal i el peneplà que s'estén per la part meridional del terme, en una altitud d'uns 200 metres i flanquejat, a llevant, per la riera de Torrelles, un afluent del Llobregat.

El veïnat primitiu es troba enclòs entre la mencionada riera, el carrer dels Avalls, l'anomenat d'Hernán Cortés, la plaça Pau Casals i el carrer Joan XXIII; el centre se situa en la plaça del Fort. Un detall que ens aporta la documentació estudiada és la presència, en aquells temps, de dues creus de terme que separaven els de Cantallops i la Jonquera.⁽⁶⁾

De l'època del repartiment posseïm una valuosa font demogràfica en el cens de Floridablanca de l'any 1787, més o menys contemporanis. Segons dit comptatge, Cantallops sumava aleshores 218 habitants, un nombre considerablement més elevat al que li atorguen els censos de principi de segle.⁽⁷⁾ Però, com s'esdevé en altres poblacions veïnes,⁽⁸⁾ les dades oficials probablement serien inferiors a la realitat. Sembla mostrar-ho la mateixa documentació referent als repartiments. Així entre els "establerts" anotats i altres persones citades en les afrontacions també com a veïns de Cantallops reu-nim seixanta-set noms de caps de casa. Si optem com a mòdul per llar el de quatre persones, més aviat tirant a baix, la suma total és de dos-cents sei-

5. ZELLER, W., *Étude phytosociologique du chêne liège en Catalogne*, Zaragoza, 1 vol. 8º, 294 pàgs, 1959.

VIÑAS MANUEL, E., "Fitotaxonomia de la serra de l'Albera". *Annals Inst. Est. Emp.*, núm. 18, (1985), Figueres, a.

Zeller descriu les suredes d'aquesta zona com formant part de la subassociació *Quercetum galoprovinciale suberosum*. Dita formació vegetal es caracteritza per la presència individualitzada del suro (*Quercus suber*) en l'estrat arborescent superior, si bé és freqüent també l'existència d'un estrat arborescent inferior on aquell s'acompanya del roure.

L'estrat arbustiu superior es troba dominat per *Erica arborea*; altres arbusts presents són *Erica scoparia*, *Arbutus unedo*, *Spartium junceum*, *Ramnus alaternus*, *Phyllires angustifolia*, *Calytome spinosa*. Aquest estrat comprèn també arbres joves (*Quercus suber*, *Quercus illex*). La degradació del bosc dona lloc a un gran desenvolupament d'aquest estrat, on els *Cistus* i a vegades la *Calluna vulgaris* esdevenen predominants...

L'estrat herbaci sol ser ric en espècies.

Entre les plantes que integren la mencionada subassociació predominen les acidòfiles i les heliòfiles. Quant al substrat rocós damunt el qual viuen les plantes és silícic i granític o esquistós (*op. cit.*, pàgs. 31-33).

6. A.H.G. Prot. Peralada Ll. núm. 929, a. 1778, f. 4.

7. VILAR, P., *Catalunya dins l'Espanya Moderna*, Barna, Ed. 62, a, vol. 1, 1966. Vilar dona per l'any 1718 la xifra de 67 habitants, probablement infravalorada.

8. JUAN, E. i CABALLÉ, M.J., "Evolución demogràfica de la Junquera durante el siglo XVIII" *Annals I.E.E.*, núm. 14, (1979-80), Figueres, pàgs. 237-262.

xanta-vuit habitants, sensiblement superior a les xifres del cens de Floridablanca.

Fet normal en la demografia del Vell Règim, segons el citat cens es donaria un elevat percentatge de població juvenívola: els habitants de menys de vint-i-cinc anys representen la meitat de la població total. I, al revés, una baixa representació dels vells, ja que els habitants de més de cinquanta anys no arriben al cinc per cent.

Quant a l'estructura professional, Cantallops es presenta com un poble netament rural, amb la gran majoria dels seus residents ocupats en els treballs agropecuaris. Aquests agricultors figuren en la documentació amb el nom de "treballadors" o "pagesos", en proporció gairebé idèntica i, algunes vegades, fins i tot amb l'epígraf de "treballador o pagès"; així que es fa difícil establir diferències entre ells a menys que, com semblen apuntar paral·lelismes en altres nuclis de la comarca, acceptem que els primers depenen més del treball assalariat o de les activitats extraagràries (treballs al bosc, recol·lecció, caça, etc.) que els segons. Sembla també abonar la tesi d'un estatus socioeconòmic millor del pagès, el fet que en el repartiment, els adquirents de les majors parcel·les pertanyen a aquell grup; així i tot, tanmateix, els límits entre uns i altres són borrosos. També consta l'existència d'un pastor, nombre exigü si tenim en compte l'abundor de pastures.⁽⁹⁾

Junt als terrassans, hi trobem també les professions artesanals més o menys lligades al camp i presents en tot nucli urbà agrupat: un ferrer, un fuster, dos mestres de cases, un moliner, així com també aquella altra mena d'oficis independents de l'activitat agrària, però que aleshores no solien mancar en la majoria dels pobles empordanesos; així succeeix amb la presència d'un teixidor de lli i, com correspon a la zona surera on es troba enclavat Cantallops, ara en els començaments de l'arrancada, també un taper.⁽¹⁰⁾ Finalment no hi manquen tampoc un clergue i rector i, fins i tot, un cirurgià.

Sobre el nivell cultural d'aquesta població disposem de dades d'alfabetització aportades indirectament per les mateixes actes del repartiment, on els capaços d'estampar la seva signatura sols sumen una desena, d'un total de cinquanta-quatre "establerts"; és a dir, menys del 20% dels caps de casa, la qual cosa suposa una proporció molt petita de la població total. El fet mostra l'absència de mestre de primeres lletres que, en l'època que estem estudiant, es troba present en altres pobles de la contrada no gaire més grans que el nostre.

9. De totes maneres no podem oblidar la importància que dintre del bestiar posseeix el porcí, repartit per totes les cases i criat, en part, al bosc.

També hem de suposar la presència de ramats transhumants i, per tant, no comptabilitzats com propis del poble.

10. Uns pocs anys després del repartiment, la documentació ens suministra el nom d'altres tapers: Miquel Daviu, a qui el comte estableix cinc vessanes de terres ermes per plantar-hi vinyes. (A.H.G. Prot. Peralada, Ll. núm. 934, a. 1790, f. 189 v.) i Pere Marcer, "taper del llòch de Cantallops"... (A.H.G. Prot. Peralada, Ll. 913, a. 1797, f. 35).

EL REPARTIMENT DE 1778

A. L'acord entre el comte i els veïns i les seves condicions

Com en els altres pobles que constituïen l'anomenat "penó" de la Jonquera,⁽¹¹⁾ dintre del comtat de Peralada, els comtes d'aquesta denominació, barons jurisdiccionals de Cantallops, eren els senyors directes de totes les terres incultes del terme, tant de les boscoses com de les corresponents a alguns claps d'aigualleixos de les zones baixes del terme...⁽¹²⁾

Els mencionats comtes, com ja hem estudiat fa poc,⁽¹³⁾ degut probablement a les necessitats derivades de la dispendiosa vida de cort a Madrid, porten a cap, en el transcurs de la centúria divuitena, un gairebé continu procés d'alienació de terres per mitjà d'establiments, que arriba també al petit i arraconat poblet de Cantallops.

Dintre del terme tenim coneixement de diferents establiments individuals tant abans com després del col·lectiu objecte del present treball, tots ells relacionats aquí, com en les altres poblacions del comtat, per una banda amb l'esclat demogràfic propi del segle i la consegüent demanda de terra de cultiu, i per l'altra amb la paral·lela conjuntura econòmica en alça que aquí disposa com a motors, l'expansió del cultiu de la vinya i l'aprofitament del suro per a la fabricació de taps.

El repartiment de 1778⁽¹⁴⁾ és el resultat d'una petició feta pels "particulars del lloch de Cantallops...com a tals... de tot lo terreno *bosch de suros y alzinas* dels territoris Bach del Tudó, los Avalls, Forcadell, Sureda den Sala, la Excorxada, etc...". El prec es dirigeix al Comte, "Don Fernando Félix de Rocabertí, Baxadors, Mexia y Anglesola, per la gràcia de Deu vescomte de Rocabertí, comte de Peralada y de Zavellà, Marquès d'Anglesola, Gran d'Espanya y gentilhome de Cámara de S. M., resident a Madrid, i a través del seu procurador, Ignasi Bataller, domiciliat a Peralada, en representació del Dr. Bernat Bransi i Plana, ciutadà hon-

11. Dintre el comtat de Peralada, del que formava part el poble de Cantallops, aquest, junt amb la Jonquera i Agullana integraven una petita entitat administrativa coneguda com el "penó" o "panó" de Rocabertí. COMPTE, A. i JUAN, E.: "Una visió de la Jonquera i els jonquerencs en els anys immediatament anteriors al tractat dels Pirineus (primera meitat del segle XVIII) *Annals I.E.E.*, núm. 19, a. (1986), Figueres, pàgs. 39-88.

12. Els comtes de Peralada gaudeixen a més, a Cantallops, del dret de la "gavella", que s'arrendava en pública subhasta, pel termini de dos anys i mig. Consistia en el monopoli de vendre pa, vi, oli i aiguardent, a més a més del servei de treure de l'alfolí de l'Escala la sal que corresponia al poble.

L'adjudicació de la corresponent als anys 1790-1792 (d'1 de gener de 1790 a 31 de juny de 1792) recau en Josep Sobrepera, taper, pel preu de 37 lliures, 10 sous. A.H.G. Prot. Peralada, Ll. núm. 934.

13. COMPTE, A., "Cabanes al segle XVIII, etc.", *op. cit.*

14. Les escriptures d'establiment comencen el 26 de desembre de 1777 i acaben el 18 de gener de 1778. La datació dels protocols segueix encara el sistema de la "Nativitat de Nostre Senyor Jesu Christ"; és a dir, que l'any comença, no com actualment, el primer de gener, sinó el vint-i-cinc de desembre. Segons el nostre còmput actual, doncs, part de les escriptures correspondrien a l'any 1777 i altra a 1778.

rat de Barcelona i advocat de la Real Audiència de Catalunya, domiciliat a Barcelona, Administrador i Procurador general de Sa Excia.”⁽¹⁵⁾

Cal observar com la petició la fan els “particulars” de Cantallops, agrupats en un col·lectiu, sense intervenció de la universitat, almenys aquesta no compareix com a part activa en els diferents instruments jurídics de transferència de les terres. No sabem si els beneficiaris són tots els caps de casa del poble o si només una part, encara que aquesta representi la gran majoria. La segona hipòtesi sembla la més plausible, atès que en el senyalament de les afrontacions de les parcel·les repartides, sorgeixen alguns veïns de Cantallops que no es troben inclosos en la llista del repartiment. També consta que un dels veïns renuncia a la parcel·la que li pertoca.

En total les actes d'establiment sumen seixanta; però hem de tenir en compte que hi tenen cabuda beneficiaris que escripturen més d'un lot, no sabem si per renúncia d'altres (hipòtesi no gaire probable atès que ja se senyala un cas d'aquesta mena) o per manca de compradors de les finques que es posen a la venda. Són: Francesc Gumbau que s'adjudica quatre lots, tres d'ells de sis, dues i tres vessanes respectivament, situats en el sector occidental, mentre el més extens, de vint-i-una vessanes, es troba en l'oriental; Bartomeu Sobrepera, amb dos, un de deu vessanes i l'altre de dues; Baldiri Mallart, també amb dos, de sis vessanes cada un, i Geroni Daviu, amb un lot de quinze i l'altre de tres.

Són beneficiaris del repartiment “sols los vehins y habitants en dit lloch de Cantallops” a fi de “tenir porció de terreno per son us y per cultivar”, si bé la darrera condició tant per la naturalesa del sòl i la vegetació com especialment per la servitud de pasturatge que veurem a continuació, de moment almenys, sembla més tèdrica que real.

Les condicions d'accés, a part de les generals que es troben en tot document d'aquesta classe, com millorar la terra, reconèixer com a senyor directe el comte de Peralada, amb totes les obligacions que comportava, pagar la corresponent entrada i cens anual, etc., se n'imposa una altra d'especial que consisteix en una *servitut de pasturatge*, reminiscència de l'antic paper de béns comunals que, de temps immemorials, complien les terres incultes o boscoses.

La condició especial estableix que, des del 7 de gener fins al 28 de setembre, els nous propietaris han de permetre “a qualsevol habitant del terme de Cantallops o de la Junquera puga anar ab son bestiar a pasturar los herbatges de ditas terras, segons la antiga consuetut dels dits dos Pobles; però des del dia de Sant Miquel de Setembre fins lo dia dels Reys inclusives, quedaven privats de poder entrar a pasturar en dita terra...”⁽¹⁶⁾

Un altre condicionament pels nous propietaris era l'obligació que tenien de donar pas o camí als seus veïns sempre que el procurador de sa Exa. ho cregués necessari si bé sol senyalar-se ja de manera expressa en la mateixa

15. A.H.G. Prot. Peralada, Ll. núm. 929, a. 1778.

16. A.H.G. Prot. Peralada, Ll. núm. 929, a. 1778.

escriptura d'establiment... Algunes vegades aquesta servitud de pas és especialment onerosa, com en el cas d'Antoni Batlle que compra una vessana de bosc major i set de menor amb la condició que de les darreres, quatre han de restar perpètuament per passatge, encara que el seu propietari pugui beneficiar-se dels arbres.

La facultat de poder pasturar-hi bestiar bona part de l'any, de fet impedia convertir les terres transferides en sòls cultivables, limitant el seu ús a l'aprofitament forestal, especialment del que, en aquells moments, s'estava convertint en una matèria primera de gran demanda, l'escorça del suro.

B. Les terres establertes

Les terres que són objecte de repartiment no formen un bloc compacte, sinó que s'agrupen en dues zones situades en la meitat septentrional del terme –la part boscosa– i es disposen tocant els límits occidental i oriental d'aquest.

La primera es troba a frec de la ratlla de la Jonquera, des del camí públic d'aquesta població a Cantallops, que senyala l'afrontació més meridional, fins a les elevacions dels puig Carberol (645 m) i la Barbota (779 m) l'accident geogràfic situat més al nord. Entre aquests dos extrems es menciona primerament una massa constituïda per la *Sureda d'En Sala o les Estunes* fins a l'*Alzinar espès*, i una altra pels *Pujols, l'Escorxada i els Avellars o Ballàs* (com s'escriu en la documentació), que limita, al nord, amb la penya del Carberol.

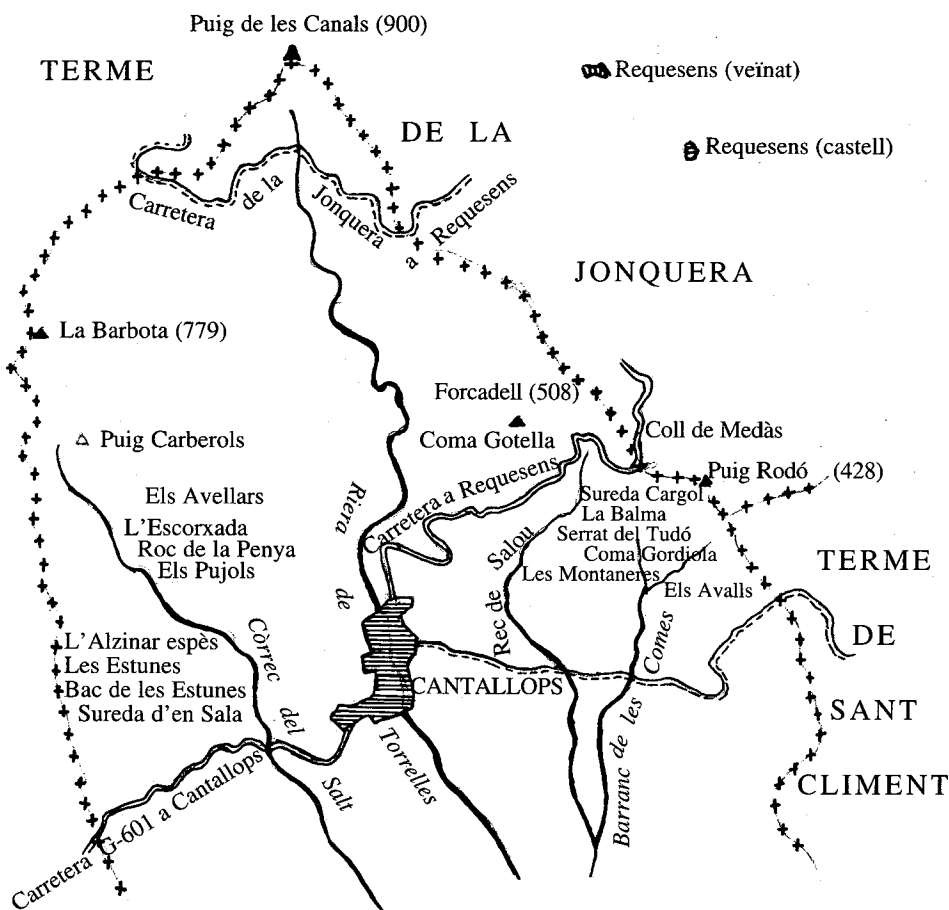
La segona correspon als confins orientals, a tocar les terres de Requesens i Sant Climent Sescebes, des del Forcadell (509 m), al nord, als còrrecs de la Coma, al sud, abraçant, de nord a sud, els paratges de *Coma Gotella, sureda Cargol, la Balma i la Badilla, Coma del Gall, Bac del Tudó i Solà del Tudó, Coma Gordiola, Font de l'Anglada i els Avalls*.

Cal puntualitzar que una part d'aquests topònims han desaparegut ja del vocabulari actual de la gent de Cantallops i són desconeguts fins i tot pels més vells del poble. La seva situació topogràfica, però, ha pogut ser reconstruïda tenint en compte altres referències conegudes de les afrontacions de les parcel·les.

Les terres establertes, a part de les afrontacions entre els diferents compradors, toquen amb altres propietats del comte o bé amb veïns de Cantallops que no apareixen en el llistat de les actes notarials, el que ens confirma, com hem vist, la presència de cantallopencs que no prenen part en el repartiment. És curiós constatar com en una de dites afrontacions aflora el nom del conegut personatge jonquerenc Pere Grau Balló.⁽¹⁷⁾

La suma total de la superfície establerta és de 399,5 vessanes, xifra que amb prou feines arriba a representar el 4,5% del total del terme. Els lots repar-

17. COMPTE, A.; JUAN, E., "La Jonquera al segle XVIII: alguns aspectes del seu pasat", *Annals I.E.E.*, vol. 22, (1989) Figueres, a., pàgs. 97-162.



Situació dels diferents paratges on es trobaven les terres boscoses repartides entre els veïns de Cantallops l'any 1778 com a resultat de l'acord entre dits veïns i el comte de Peralada. Aquestes terres, s'agrupen en dues zones situades en la porció septentrional del terme tocant els límits oriental i occidental d'aquest; és a dir, de la banda de Sant Climent Sescebes una, i de la banda de la Jonquera, l'altra.

tits mostren una extensió molt desigual i van des dels de dues o tres vessanes (amb un mínim de només una i mitja) a aquells que sumen entre vint o trenta. En l'escriptura d'atorgament sempre es puntualitza la diferència entre "bosch major" i "bosch menor", aquest darrer de qualitat inferior, correspondria probablement a una cobertura arbòria menor.

El preu d'entrada per vessana és desigual i depèn del lloc on està emplaçada la parcel·la i, sobretot, de la densitat del bosc i de la bondat dels arbres, especialment si es tracta de bosc "major" o "menor", malgrat que en la majoria dels casos solen trobar-se barrejats en la mateixa finca, a la qual s'atribueix un valor monetari global. Així, en una peça de quatre vessanes a Coma Gordiola, de les

quals la meitat són de “bosch major” i l'altra meitat de “bosch menor”, el que es paga en concepte d'entrada és 2 lliures i 13 sous per vessana. En el paratge dels Carberols o Calverols, quatre lots de dues vessanes cada un de “bosch menor”, paguen la mateixa quantitat de 3 lliures 15 sous; és a dir, 1 lliura 17 sous i 9 diners per vessana. Als Avellars, en canvi, un lot de “bosch menor”, també de dues vessanes, paga a raó de 2 lliures 6 sous i 10 diners vessana i a la Coma Fosca, de la Sureda d'En Sala, un altre de sis vessanes i mitja, de les quals cinc són de “bosch major”, el preu d'entrada sobrepassa les 3 lliures per vessana.

En general, però, les *entrades* oscil·laven al voltant de les 2 lliures per vessana. Si bé les variacions de preu depenien, com acabem de veure, de la qualitat del bosc i de la situació topogràfica, aquestes condicions no es veuen clarament reflectides en les escriptures; per exemple, no sempre les qualificacions de “bosch major” i “bosch menor” es revelen en les corresponents variacions de preus... Tanmateix sí que determinats llocs semblen ser més ben valorats que altres, com la Sureda d'En Sala en comparació amb els Carberols; en la primera, per exemple, un tros de sis vessanes i mitja abona com entrada 20 lliures, 6 sous i 3 diners, és a dir, més de 3 lliures per vessana, mentre en els Carberols no s'arriba ni a les 2 lliures.

Referent a l'import dels *censos anuals*, la gran majoria corresponen a *dos sous per vessana*, tant si es tracta de bosc “major” com “menor”, pagadors per Sant Miquel de setembre. Així i tot trobem alguna excepció, sense motius manifestos, com en una parcel·la de vuit vessanes, en el paratge de la sureda Cargol (d'elles sols una de bosc “major”) que abona en total 1 lliura 4 sous, o sigui, 3 sous per vessana. L'única explicació que hi veiem seria una major densitat d'alzines sureres o una millor situació en relació amb el transport de les èscorxes dels suros.

REPERCUSSIONS DEL REPARTIMENT: EL COMTE I ELS SEUS VASSALLS

A) Hem de suposar que la principal motivació del *comte* per portar a cap l'alienació de terres seria d'ordre econòmic: la necessitat d'obtenir diners per fer front al rem de vida que portava a la cort madrilenyana.⁽¹⁸⁾

No sabem si abans del repartiment la considerable porció de bosc transferida li reportava algun benefici en forma de censos anuals per part de la Universitat de Cantallops o per arrendament dels fruits a particulars. Fos com fos, l'operació jurídica portada a cap el 1778 representaria un avantatge positiu sobre la situació anterior. En primer lloc perquè mitjançant les “entrades” aportava a les arques comtals una bona picossada. Després, a través dels censos, una renda anual fixa i finalment amb els *laudemis* o participació en el preu de venda quan la parcel·la es traspassava, unes no despreciables propines que, a part d'assegurar el cost de les finques contra la inflació, no deixava de representar un factor a

18. COMPTE, A., “Cabanes al segle XIII, etc.”, *op. cit.*

tenir en compte en una època, com el segle XVIII, de dinamisme econòmic i, per tant, de mobilitat de la propietat.

L'operació suposà al comte la suma de 821 lliures, 3 sous i 9 diners, que percebé íntegrament i en el mateix moment de firmar-se les escriptures, ja que les despeses inherents a l'acte jurídic anaven a càrrec del comprador. De fet no podia considerar-se com una quantitat gaire extraordinària per un potentat com ell, ja que transportada a moneda actual i avaluant el jornal mig d'un treballador de l'època en uns 8 sous per dia treballat, equivaldria a quelcom menys de la suma dels jornals de set anualitats.

Aquest capital es complementava amb la renda anual perpètua que representaven els censos, en conjunt prop de 40 lliures anuals, si bé al tractar-se d'una renda fixa en moneda l'erosió constant produïda per la inflació, la convertia en un valor progressivament decreixent.

Malgrat que sumant els ingressos procedents de les entrades i els dels censos, a més a més dels eventuals *laudemis*, ens trobem amb uns cabals més aviat limitats dintre el pressupost de la casa comtal de Peralada, hem de recordar que l'alienació col·lectiva estudiada ve precedida i seguida, no sols d'altres individuals en el mateix poble de Cantallops, sinó de moltes altres en tots els territoris dels seus dominis empordanesos.

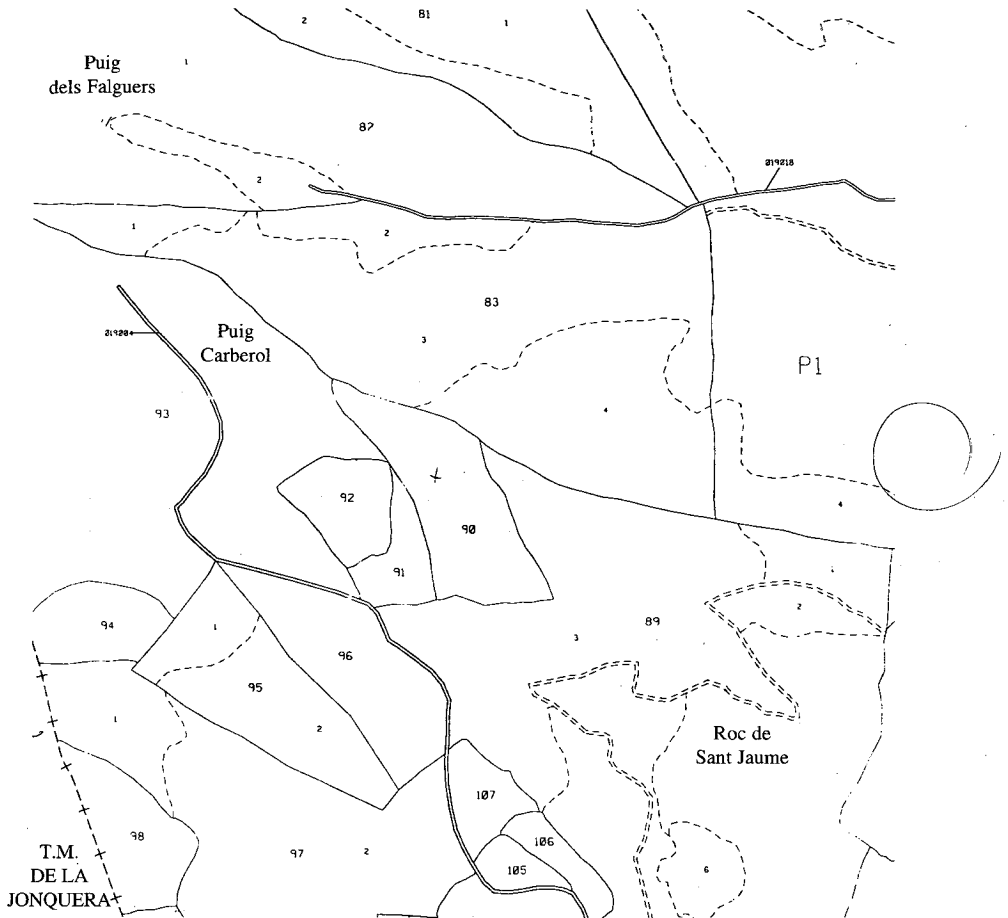
B) Si els beneficis del comte, encara que la quantia sigui moderada, són nets i immediats, per als habitants de Cantallops que prenen part en el repartiment, quins avantatges els reporta?..

Respecte a la *Universitat*, donat l'estatus de comunals de les terres establertes, no sabem si en surt beneficiada o perjudicada, malgrat que els certificats que expedeix i que semblen preceptius en altres establiments individuals, tots afirmen que no la perjudiquen. De totes maneres hem de considerar que el principal ús col·lectiu, el dret comunitari de pastura, queda garantit en la clàusula escriptural que obliga els adquirents a deixar-hi entrar el bestiar –i no sols dels veïns de Cantallops, sinó també dels de la Jonquera– des de Reis fins a Sant Miquel de setembre, és a dir, la major part de l'any. Sembla, doncs, que els drets que la gent del poble usufructuava des de temps immemorial d'aprofitament dels boscos –o almenys el de pastures– resten assegurats.

C) Pels *particulars "establerts"* en les parcel·les el principal benefici consisteix, sens dubte, en el suro dels arbres que dites porcions de bosc contenen o els que en el futur s'hi puguin plantar i, en molta menys proporció, altres profits com l'extracció de fusta i carbó.¹⁹ De moment sembla descartat l'arrabassament per plantar-hi vinya.

19. No s'esmenta, en els documents notariais, si l'aprofitament dels aglans –bàsic, aleshores, com aliment del bestiar porquí, un dels pilars de les economies domèstiques– recau als nous propietaris dels boscos o bé es reserva als veïns de Cantallops i de la Jonquera. Les actes d'establiment es limiten simplement, a imposar la condició que aquells puguin "anar a pasturar ab son bestiar los herbatges de ditas terras..." des de Reis fins a Sant Miquel de setembre.

De totes maneres com que la fructificació dels aglans té lloc de setembre a novembre –i per les alzines sureres s'allarga fins a primers de l'any següent– sembla que el seu ús resta en mans dels beneficiaris dels establiments, quedant exclòs l'aprofitament comunal.



Plànol cadastral de 1994. Polígon 1. Escala original 1: 5000.

Els establiments de 1778-79 deixaren la seva empremta en el traçat dels actuals plànols parcel·laris.

Vegeu aquest corresponent al sector de Puig Carberol, un dels paratges objecte del repartiment i on encara es mantenen les característiques primeres, és a dir, gran desigualtat de les parcel·les i irregularitat dels seus contorns, a causa de l'escabrositat del terreny.

Fins a quin punt l'obtenció i venda del suro els rescabalaria de la inversió feta amb la compra de la terra?... Alguns exemples que apareixen en la documentació semblen força positius per als adquirents. Així, Antoni Sunyer, cirurgià de Cantallops, immediatament després d'haver firmat l'escriptura d'establiment, arrenda per cinc anys a Baldiri Arquer, de la Jonquera, "totas las asarxas del suro dels arbres surers radicats en aquella pessa de terra Bosch de cinc vessanas... de que lo dia present [2 gener 1778] se me ha concedit y

firmat Acta de establiment...”. Les condicions són molt favorables al propietari, ja que l’arrendatari del suro haurà d’abonar el delme corresponent a les escorxes i el cens anual de 10 sous. El preu de l’arrendament és de 28 lliures.⁽²⁰⁾ Si recordem que dit Sunyer va pagar d’entrada 11 lliures, el negoci li vingué rodó. També hi guanya l’estona Joan Bech que arrenda “totas las rusclas” de la seva extensa finca de trenta vessanes per temps de quatre anys, que començaran a córrer el dia 12 de gener de 1782. L’entrada de l’establiment li havia costat 61 lliures 2 sous 6 diners, mentre que només l’arrendament dels citats quatre anys li aportava 75 lliures. Aquí no es parla, però, que l’arrendatari hagi de pagar el cens.

Menys profit, encara que també en sortí beneficiat, obtingué Pere Joan Ferrer que el mateix dia 2 de gener de 1778 arrenda al dit Baldiri Arquer, les escorxes de la seva peça de terra de vint-i-sis vessanes, en el Bac de les Estunes. En aquest cas, les condicions són arrendament per cinc anys i cens i delme a càrrec de l’arrendatari, però el preu és proporcionalment més reduït que en els exemples anteriors, ja que ascendeix a la quantitat de 54 lliures 17 sous i 9 diners, mentre l’entrada havia costat al propietari, gairebé la mateixa suma: 53 lliures 12 sous i 6 diners. Així i tot el benefici és evident, ja que no sols amortitza el preu abonat, sinó que encara hi guanya 1 lliura 5 sous i 3 diners.

Un cas especial és el de Geroni Daviu que, també molt poc després de l’escriptura d’establiment, arrendà a Pau Dauner, negociant de la Jonquera, “per una vegada todas las rusclas dels suros que jo tinc y pochesch en aquella pessa de terra...” que el comte establí; però aquí el preu s’avalua a tant per soca, onze sous, exceptuant-ne una dotzena que les cedeix de franc.⁽²¹⁾

Pel contrari, a Esteve Sobrepera els comptes no li surten tan clars: arrendà la seva parcel·la de set vessanes de Coma Gordiola al mencionat Arquer en les mateixes condicions que el primer, per 10 lliures i 10 sous, quan l’entrada li havia costat 13 lliures 2 sous i 6 diners.

En general, els avantatges semblen innegables, encara que no siguin els mateixos per tothom, probablement a causa de les diferents característiques dels trossos repartits.

Resten dues servituds que malgrat de moment no semblin afectar gaire el valor de les finques, podien significar greus inconvenients en cas que aquelles es volguessin destinar a altres finalitats que l’extracció del suro; ens referim a l’obligació de donar pas als veïns i especialment l’admissió de bestiar de Cantallops i la Jonquera durant bona part de l’any. De totes maneres la creixent demanda de suro i els consegüents bons negocis que reportava, com acabem de veure, afegida a les dificultats de rompre les agarrotxades terres establertes feien improbable, almenys en el transcurs d’una llarga tongada, altres utilitzacions del terreny.

20. A.H.G. Prot. Peralada, Ll. núm. 935, a. 1792-95, f. 155.

21. A.H.G. Prot. Peralada, Ll. núm. 920, a. 1777-80, f. 10.

ALTRES ESTABLIMENTS INDIVIDUALS

L'establiment conjunt de 1778 no s'ha de considerar com un fet aïllat, sinó el punt culminant d'una actuació més àmplia dintre el municipi i que forma part d'aquell vast moviment de transferència de terres ermes que té lloc especialment durant el segle XVIII i el següent a la nostra comarca.⁽²²⁾

Així no és d'estranyar que, pels anys immediatament anteriors o posteriors d'aquell, continuïn tenint lloc a Cantallops altres establiments individuals que afecten, més que a la franja boscosa objecte del nostre estudi, a la porció meridional del terme.

El primer tret a destacar seria el caràcter individual de les transaccions, negociades directament entre el representant del comte, per una banda, i la persona física adquirent, per l'altra, sempre un veí —o almenys natural— de Cantallops.⁽²³⁾ Les propietats cedides es descriuen com terres “hermas”, “brugeroses” o com “estanyes” i es destinen pels nous propietaris sovint a plantar-hi vinya, per “pastures de bestiar” i, en menys proporció, a “horts” o “camps”.

Dintre aquella franja meridional, la que hem singularitzat des del punt de vista morfològic com “superfície d'erosió”, unes se situen en els paratges anomenats les Llines, les Tretes, les costes d'Arnes o la Verneda, i altres en les àrees endorreiques d'aigualleixos o antics “estanyes”, aquestes normalment destinades a prats: estany Vicens, estany Llobet, estany Llauro, estany de les Moles, etc.

Les parcel·les oscil·len entre tres i cinc vessanes, amb dues d'elles que només en mesuren mitja. Els compradors solen ser “pagesos” o “treballadors”; hi trobem també la menció d'un “jove pagès”, d'un sastre i d'un taper, a part del mencionat veí de Barcelona, però natural del poble.

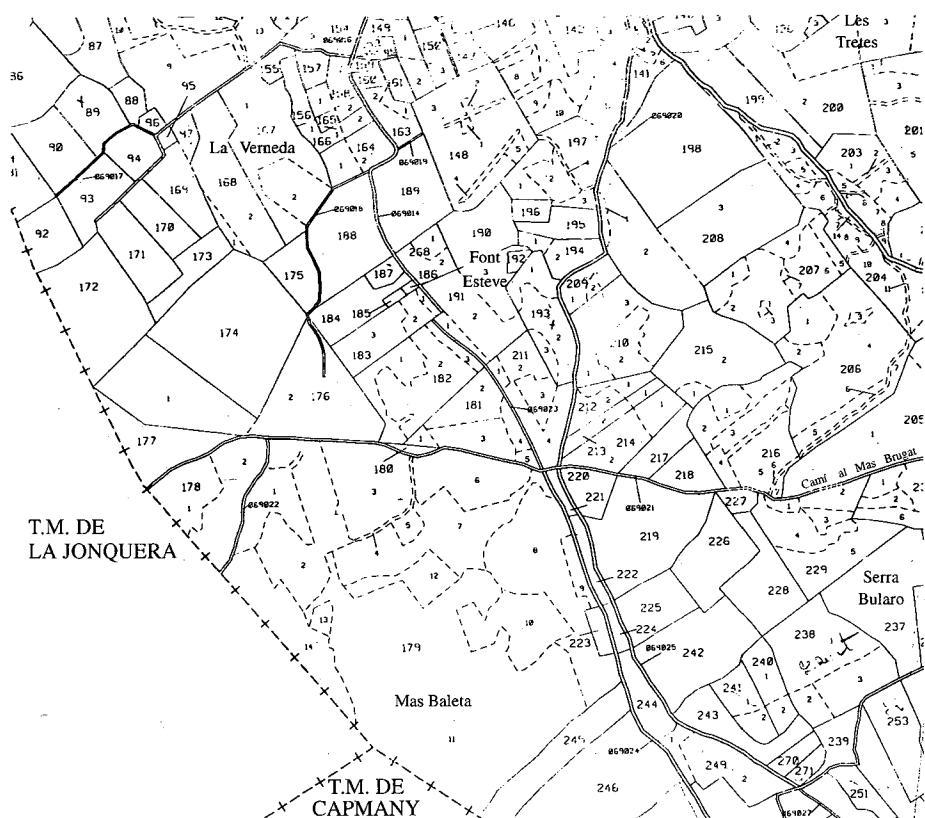
Donada la modesta superfície de les peces i la condició social dels compradors, a diferència de l'establiment conjunt objecte principal del nostre treball, les adquisicions més que de tipus especulatiu destinades no a ser treballades directament pels adquirents sinó a arrendar-ne els fruits, aquí es tracta de terres cultivades pels seus adquirentors. En algun cas fins i tot l'establiment vindria a legalitzar situacions derivades d'ocupacions il·legals de terres ermes. Sembla confirmar-ho el cas de Pere Gombau que estableix vuit vessanes a la

22. Com exemple podem citar els establiments portats a cap al mateix Cantallops entre 1725 i 1738 (A.H.G. Prot. Peralada, Ll. núm. 871).

La major part corresponen a les terres boscoses que seran objecte dels establiments generals de 1778, és a dir, la Sureda d'En Sala i sobretot l'Alzinar espès. Però també se'n situa un a l'Hort del Ferreret, un altre a la “plana de Arnes” i un darrer a Fontetas, *ad faciendi Domum et hortum*.

Tots ells oscil·len entre una i quatre vessanes; però mentre varien força els censos anyals, pagadors per Nadal, l'entrada és uniforme: catorze sous cadascun. Sols resta com excepció la peça destinada a fer-hi casa i hort, que abona una lliura i vuit sous d'entrada i una gallina de cens anyal.

23. A.H.G. Prot. Peralada, Ll. núm. 929, f. 21: “...Baldiri Giralt natural de Cantallops y habitant de Barcelona...”.



Plànol cadastral de 1994. Polígon 6. Escala original 1:5000.

Aquest polígon del plànol cadastral correspon al sector meridional del terme de Cantallops, morfològicament una peniplanura o superfície d'erosió, com la batejà Solé Sabarís, i comprèn els paratges de la Verneda i les Tretes. En ells els establiments foren individuals i amb la finalitat principal de plantar vinya, roturar per camps de sembradura o utilitzar com a prats. Les parcel·les, com pot veure's, són més petites i de contorns més regulars que en els Carberols.

Verneda, de les quals una part s'anoten com "de vinya plantadas" i per les quals haurà de pagar, a més de l'entrada i el cens anual, tretze lliures "per censos atrassats".⁽²⁴⁾

Les entrades i els censos varien no sols en funció de la superfície de la parcel·la, sinó també segons la qualitat dels sòls o el tipus de vegetació que mantenen. És freqüent abonar per l'entrada al voltant de les dues lliures i dos sous de cens anual, amb casos excepcionals com el pagament anual d'un pollastre de cens.⁽²⁵⁾

24. A.H.G. Prot. Peralada, Ll. núm. 935, a. 1792-95.

25. Frc. Giralt, sastre, per mitja vessana de terra inculca per fer-hi hort paga de cens un pollastre anual. (A.H.G. Prot. Peralada, Ll. núm. 934, a. 1789).

Quan es planta vinya, però, es fa constar sempre que l'establiment es concedeix sols de manera temporal i durarà "fins a primeras rabassas mortas dels céps..." passant després les terres "y son domini útil", altra vegada, a mans del comte.

Cal recordar també que totes aquestes compra-vides requerien un certificat de l'Ajuntament fent constar que d'elles "no se seguirà perjudici a comú ni a tercer..."⁽²⁶⁾

APÈNDIX

Relació d'establiments de terres boscoses a veïns de Cantallops

| NOMS | OFICI | VESS. | PARATGE | ENTRADA | | | CENS | | |
|-----------------------|-----------------|-------|--------------------|---------|----|----|------|----|----|
| | | | | ll. | s. | d. | ll. | s. | d. |
| 1. Bartomeu Sobrepera | treb. | 10 | Sureda d'En Sala | 26 | 13 | 6 | - | 20 | - |
| 2. Josep Sobrepera | taper | 9 1/2 | Sureda d'En Sala | 17 | 16 | 3 | - | 19 | - |
| 3. Esteve Carreras | treb. | 3 | La Escorxada | 5 | 12 | 6 | - | 6 | - |
| 4. Baldiri Mallart | treb. | 6 | Solà dels Avalls | 11 | 5 | - | - | 12 | - |
| 5. Francesch Batlle | treb. | 4 | Sureda d'En Sala | 7 | 10 | - | - | 8 | - |
| 6. Antoni Batlle | pagès | 8 | Sureda Cargol | 24 | 2 | 6 | 1 | 4 | - |
| 7. Esteve Batlle | pagès | 7,5 | Coma Gordiola | 17 | 6 | 3 | - | 15 | - |
| 8. Pere Batlle | pagès | 4 | Les Montaneres | 7 | 10 | - | - | 8 | - |
| 9. Andreu Trilla | pagès | 4 | Sureda d'En Sala | 11 | 11 | 3 | - | 8 | - |
| 10. Miquel Sobrepera | pagès | 2 | La Escorxada | 3 | 15 | - | - | 4 | - |
| 11. Francesch Gumbau | pagès | 3 | Los Pujols | 5 | 12 | - | - | 6 | - |
| 12. Geroni Daviu | pagès | 15 | Sureda Cargol | 29 | 15 | - | 1 | 10 | - |
| 13. Esteve Giralt | treb. | 5 1/2 | Bach del Tudó | 14 | 7 | 6 | - | 11 | - |
| 14. Narcís Moré | pagès | 4 | Coma Gordiola | 10 | 15 | - | - | 8 | - |
| 15. Pere Giralt | pagès | 22 | La Balma | 47 | 15 | - | 2 | 4 | - |
| 16. Baldiri Mallart | pagès | 6 | Coma Gordiola | 7 | 2 | 6 | - | 12 | - |
| 17. Pere Lagrifa | teixidor de lli | 2 | Los Carberols | 3 | 15 | - | - | 4 | - |
| 18. Francesch Gumbau | pagès | 21 | La Balma | 55 | 12 | - | 2 | 2 | - |
| 19. Francesch Gumbau | pagès | 6 | Tallat de Sitracàs | 11 | 5 | - | - | 12 | - |
| 20. Antoni Sunyer | cirurgia | 5 | Serrat del Tudó | 11 | - | - | - | 10 | - |
| 21. Esteve Daviu | ferrer | 5 | Roc de la Penya | 9 | 7 | 6 | - | 10 | - |
| 22. Pere Llobet | pagès | 15 | Los Pujols | 28 | 2 | 6 | - | 10 | - |

26. Així, Francisco Gumbau, pagès de Cantallops, a la petició que presenta al comte perquè li concedeixi en emfiteusi dues peces de terra erma, de tres vessanes cada una, a l'estany Llobet, "a efecte de fer-hi prats per pastura", afegeix un certificat dels regidors del poble, que diu:

"Molt Sor. nostre, en virtut de la present suplicam a Vm. no dificultat en concedir gracia de establiment a Francesch Gombau, Pagès del Lloch de Cantallops, de sis vessanes de terras brugarosas... las tres en lo territori anomenat Estany Llobet y las otras tres en lo territori anomenat Estany de las Molas; la qual terra no perjudica a Comú ni a particular y per lo tant seli pot fer Acte de establiment y perquè constia y ser la veritat fem la present, firmat y sellat ab nostre sello, vuy els vint y cinch Desembre de mil setcents setanta y vuyt. Los Regidors de Cantallops". (A.H.G. Prot. Peralada, Ll. núm. 929, a. 1779, f. 11-12).

| | | | | | | | | | |
|-----------------------------------|--------------|-------|-----------------------------------|----|----|---|---|----|----|
| 23. Pere Mallart | treb. | 2 | Los Carberols | 3 | 15 | - | - | 4 | - |
| 24. Pere Daviu | treb. | 7 | Cim Bach del Tudó | 13 | 2 | 6 | - | 14 | - |
| 25. Josep Riera Rubert | pagès | 17 | Los Pujols | 35 | 2 | 5 | - | 1 | 14 |
| 26. Miquel Cerdà | pagès | 6 1/2 | Coma Fosca de la Sureda d'En Sala | 20 | 6 | 3 | - | - | 13 |
| 27. Esteve Sobrepera | treb. | 7 | Coma Gordiola | 13 | 2 | 6 | - | 14 | - |
| 28. Bernat Llobet | mestre cases | 5 | Font de l'Anglada | 9 | 7 | 6 | - | 10 | - |
| 29. Pere Joan Ferret | pagès | 26 | Bach de les Estunes | 53 | 12 | 6 | - | 2 | 12 |
| 30. Bartomeu Minbacas | treb. | 3 1/2 | Pla de les Estunes | 6 | 11 | 3 | - | 7 | - |
| 31. Josep Cosí | treb. | 4 | La Escorxada | 7 | 10 | - | - | 8 | - |
| 32. Joan Martí | pagès | 13 | Sureda d'En Sala | 27 | 12 | 6 | - | 1 | 6 |
| 33. Josep Forcada | treb. | 4 | Sureda de Ballàs | 7 | 10 | - | - | 8 | - |
| 34. Pere Minbacas | treb. | 4 | Bach de les Montaneres | 7 | 10 | - | - | 8 | - |
| 35. Miquel Sanés (àlies March) | pagès | 7 | Bach de les Estunes | 13 | 2 | 6 | - | - | 14 |
| 36. Joan Castelló | pagès | 7 1/2 | Sureda d'En Sala | 14 | 1 | 3 | - | - | 15 |
| 37. Andreu Mallart | treb. | 3 1/2 | Coma Gotella | 6 | 11 | 3 | - | 7 | - |
| 38. Pau Darné | treb. | 2 | Bach de les Estunes | 3 | 15 | - | - | 4 | - |
| 39. Jaume Tarrés | pagès | 5 | Puig d'En Reig | 9 | 7 | 6 | - | - | 10 |
| 40. Bartomeu Sobrepera | treb. | 2 | Sota l'hort d'En Brugat | 3 | 15 | - | - | 4 | - |
| 41. Joan Vinyet | treb. | 2 | La Escorxada | 3 | 15 | - | - | 4 | - |
| 42. Jaume Mallol | treb. | 2 | Les Estunes | 3 | 15 | - | - | 4 | - |
| 43. Pere Reynalt | pagès | 5 | Sureda d'En Sala | 9 | 7 | 6 | - | - | 10 |
| 44. Bartomeu Marcé | treb. | 2 | Los Carberols | 3 | 15 | - | - | 4 | - |
| 45. Pere Martí | pagès | 9 | La Escorxada | 16 | 17 | 6 | - | - | 18 |
| 46. Josep Llauro | pagès | 18 | Los Avalls | 33 | 15 | - | - | 1 | 16 |
| 47. Francesch Gumbau | treb. | 2 | Los Carberols | 3 | 15 | - | - | 4 | - |
| 48. Rafael Tarrés | treb. | 3 | Correch de St. Miquel | 5 | 12 | 6 | - | - | 6 |
| 49. Joan Bech | pagès | 30 | Solà del Tudó i Coma de Gall | 61 | 2 | 6 | - | 3 | - |
| 50. Pere Gumbau | pagès | 4 | Coma Fosca de la Sureda d'En Sala | 9 | 18 | 9 | - | - | 8 |
| 51. Baldiri Mis | treb. | 2 | Ballàs | 4 | 13 | 9 | - | - | 5 |
| 52. Miquel Tarrés | treb. | 3 | La Escorxada | 5 | 12 | 6 | - | - | 6 |
| 53. Joan Roig | treb. | 3 | Los Carberols | 5 | 12 | 6 | - | - | 6 |
| 54. Josep Arquer | fuster | 2 | Los Carberols | 3 | 15 | - | - | 4 | - |
| 55. Miquel Mis | treb. | 2 1/2 | Matafarrant | 4 | 13 | 9 | - | - | 5 |
| 56. Josep Mallart | pastor | 3 | Los Avalls | 5 | 12 | 6 | - | - | 6 |
| 57. Miquel Freixa | treb. | 1 1/2 | Lo Alzinar espès | 2 | 16 | 3 | - | - | 3 |
| 58. Geroni Daviu | pagès | 3 | Los Avalls | 5 | 12 | 6 | - | - | 6 |
| 59. Josep Bech | treb. | 2 | Los Carberols | 3 | 15 | - | - | 4 | - |
| 60. Bonaventura Mas | treb. | 2 | Los Carberols | 3 | 15 | - | - | 4 | - |

Els seixanta noms del llistat queden reduïts a cinquanta-quatre veïns, ja que alguns es repeteixen.

En les afrontacions de les parcel·les establertes surten els noms de tretze veïns de Cantallops que no prenen part en el repartiment.

ll. = lliures; s. = sous; d. = diners