

**AVINYONET DE PUIGVENTÓS  
POBLE, PARRÒQUIA I CASTELL**

Per JOSEP M<sup>a</sup> MARQUÈS i JOSEP RIERA

*Aquest treball ha estat fet gràcies a la  
iniciativa, col·laboració i lliurament,  
d'en RAMON PUIG i PUIGNAU.*

1978

## TAULA

### EL POBLE

El nom . . . . .	19
Demografia . . . . .	20
Economia . . . . .	24
Cultura . . . . .	28

### LA PARROQUIA

El temple parroquial . . . . .	30
Tresor de l'església, llibres, joies i ornaments . . . . .	31
Les capelles foranes . . . . .	35
La clerecia i la seva dotació . . . . .	38
Les devocions . . . . .	44
La comunitat parroquial i la parròquia . . . . .	46
Defectes i virtuts . . . . .	52

### EL CASTELL

Els antics senyors . . . . .	56
La comanda de l'Hospital . . . . .	57
Gestió de l'economia . . . . .	57
Drets senyorials . . . . .	61
Els comanadors . . . . .	64

## INTRODUCCIÓ

Amb el present treball arriba a bon port una etapa de recollida de dades històriques referents al passat del bonic poble empordanenc d'Avinyonet de Puigventós.

Cridats els signants per persones que aprecien la seva vila i que coneixen la importància de reconquerir la pròpia història, han dedicat algunes estones a aplegar documentació i bibliografia sobre Avinyonet. Quan encara l'aplec havia de créixer i calia estendre i aprofundir la recerca, els promotors del treball han manifestat el desig urgent de que es donessin a conèixer les petites descobertes fetes. Benvinguda impaciència, que, si obliga a publicar fruits encara no madurs, certament comença a posar a l'abast dels vilatans una part del passat que és patrimoni seu.

La història local és a la família de Clio una germana petita. Com a tal mereix simpatia i comprensió i se li pot perdonar fins una certa aparença de calaix de sastre; no anem a repetir ací allò que hom pot trobar a les històries generals. Ens augurem que d'altres estudiosos trobin ací detalls a espigolar per a enriquir els seus treballs i que hi puguin beure de bona font. Com mostrarem al treball, hi ha llegendes, com és ara la de la construcció del temple parroquial el s. XVIII, que es trameten d'erudit a erudit sense crítica. Potser, però, l'error més digne de figurar a una antologia és l'afirmació de la recentíssima Gran Enciclopèdia Catalana, que sosté que «el poble és atravesat per la carretera de Figueres a Olot», quan la sola consulta d'un mapa hauria aclarit als autors que en passa discretament lluny, i el que travessa és el terme municipal.

Dintre els breus límits de temps de que hem pogut disposar, hem preferit cenyir la nostra recerca als aspectes de la vida parroquial i de la història del castell, a propòsit dels quals el material documental no exigia una elaboració massa llarga, estudiant de forma menys aprofundida d'altres aspectes econòmics, demogràfics i culturals del poble.

Girona-Banyoles, febrer de 1978

## ARXIUS CONSULTATS

### ***ARXIU PARROQUIAL D'AVINYONET***

El treball de Busquets i Nadal (1) ens orienta sobre els llibres sacramentals. Amb tot, el primer llibre de matrimonis i defuncions ha mancat a la cita. L'erroni criteri arxivístic seguit a l'elaboració del treball de referència fa que no contingui la descripció d'altres materials que es troben a l'arxiu parroquial, com diversos llevadors de censal del s. XVII i un interessant *Llibre de comptes de totes las confrarias*, del s. XIX.

### ***ARXIU MUNICIPAL D'AVINYONET***

Conserva les actes de les sessions municipals des de 1840, de molt poc interès. Si les haguéssim de creure, els regidors es reunien per a llegir el butlletí oficial de la província i constatar que cap de les disposicions oficials que apareixien allí els obligava. Més fruit es pot treure de les actes de la Junta municipal d'Ensenyament, que són una bona font per a conèixer l'activitat de les escoles del poble (2).

### ***ARXIUS PARTICULARS***

L'Arxiu de casa Comellas conté alguna documentació del segle XVII-XVIII. Un registre d'escriptures i altres actes i un repartiment d'impostos al poble de 1742 segons el cadastre de Sartine són el més interessant.

La documentació de casa Puig es redueix a llevadors de censals i comptes. Les relligadures, fetes amb fulls de llibres litúrgics del segle XV-XVI, poden conservar fragments dels llibres de cor d'Avinyonet.

### ***ARXIU DE LA CORONA D'ARAGÓ***

Registres 265, 994, 1.699, 3.380.

Arxiu de l'Orde de Sant Joan; Arm 16 llibre 7

Arm 45, llig. 2-6

Arm 46, llib. 1-8

## ARXIU DIOCESÀ DE GIRONA

Hem centrat la nostra recerca principalment al fons de Visites Pastorals (seccio P). Per no haver de citar-les repetidament a peu de plana, en donem ací l'índex.

Any	ADG P vol i fol	Any	ADG P vol i fol
1314	1, 67	1594	73,555
1315	2, 70	1598	75, 82
1323	168, s.f.	1600	77, 50
1329	4, 44	1602	77, 218
1338	6, 21-24	1606	78, 50
1341	7, 95-96	1617	85, 131
1381	168, s.f.	1621	87, 194-197
1420	16, 253-254	1624	88, 58
1432	19, 32	1629	91, 133
1436	20, 104	1632	92, 52
1440	21, 258	1634	94, 309
1447	22, 376 i 437	1636	95, 26-27
1478	25, 47	1638	97, 97
1490	28, 68-69	1648	170, s.f.
1508	30, 62-63	1662	102, 393
1511	31, 227-228	1668	103, 123
1514	32, 344-345	1679	105, 368-369
1520	34, 83	1680	107, 145
1525	36, 195-196	1690	109, 31
1529	38, 25	1700	111, 585-588
1532	39, 152	1704	112, 481
1544	43, 45-46	1718	113, 92-96
1548	48, 117-118		i
1548	48, 117-118		171, s.f.
1551	49, 104-105	1721	114, 65
1557	53, 425-426	1731	118, 71-72
1560	55, 28-29	1734	120, 319-322
1566	58, 121-122	1743	126, 70-73
1573	61, 36	1751	130, 294-296
1576	64, 29	1760	135, 641
1580	66, 150	1776	136, 552-555
1582	68, 25	1828	140, 208-209
1589	74, 163	1854	142, 153
1591	72, 415-416		

## NOTES

- (1) J. BUSQUETS i J. NADAL. *Les possibilitats de la demografia històrica a les comarques gironines: inventari dels arxius parroquials de la diòcesi*. Girona 1975. pp. 47-48.
- (2) Una part mínima de l'arxiu municipal es perdé el 1890 a causa d'un incendi. No sabríem estar-nos de reproduir la declaració del secretari sobre el mateix: «...se fue al comun y después a la cama. Allí a las 11 y tres cuartos sintió un fetor y dijo a mi esposa, qué fetor siento, y ella, después de haberse despertado respondió: yo también lo siento y me dijo: mira al cuarto de la calle, que la niña se ha arreglado la ropa para ir a la fiesta de S. Lorenzo, que no haya pegado fuego a la ropa con la luz (...) como que el fetor iba aumentando, subí la escalera del segundo piso y al llegar arriba ya vi la luz del fuego por los agujeros de la puerta y entonces llamé a mi esposa y a mi hijo para que fueran inmediatamente a avisar al campanero para que tocara a fuego y me puse a gritar por la ventana, fuego, fuego y pedí auxilio para apagarlo y salvar lo que se pudiese». Hem afegit al text uns quants signes de puntuació. Es perderen unes poques actes, oficis i un repartiment de contribucions. L'ajuntament acordà dictaminar que el fet s'havia produït de forma casual.

## EL POBLE

### *EL NOM*

El poble d'Avinyonet s'anomena oficialment «Aviñonet de Puigventós» des del 1916, en que, a proposta de la Real Sociedad Geográfica, li fou afegit el nom de la muntanya més característica del seu terme, per distingir-lo del seu homònim barceloní d'Avinyonet del Penedès.

En la impossibilitat d'esbrinar l'etimologia del nom, hem de fer notar que la comparteix amb llocs més importants, com Avinyó del Bages i la famosa ciutat occitana pròxima al Ródan on residiren els papes durant setanta anys dita també Avinyó.

El lloc devia ser poblat en època tardoromana o alt-medieval; Oliva Prat hi trobà restes d'una torre i enterraments amb lloses que poden correspondre a aquest temps (1).

El nom no apareix testimoniats fins al 1117, en la persona de Berenguer de Avignuno (2); amb tot, la forma verdaderament corrent fou la d'Avinione, que ja consta des del 1128 (3). ¿Com es passà al diminutiu Avinioneto? Sembla que ja fou a fi de distingir-se de l'homònim del Bages (4). El canvi devia produir-se a final del s. XIV o començaments del XV; a la sèrie de visites pastorals s'empra Avinione fins al 1341, i Avinioneto, que Pla Cargol ja constata des del 1379 només del del 1420 (5).

Evidentment, aquests noms eren traduccions al llatí del nom popular, que seria en català. D'aquest Avinyonet escrit no en queda constància anterior al 1379 (6), però és evident que s'usava abans. El poble no té cap culpa de que els notaris es piquessin d'erudits i li donessin un nom que no corresponia pas a l'ús diari i corrent.

---

### NOTES

- (1) M. OLIVA, a *Els Castells catalans*, t. II, Barcelona s.a., p. 336, nota 18.
- (2) *Liber Feudorum maior*. ed. F. Miquel Rossell, Barcelona 1945, nº 506; t. II, p. 21.
- (3) *Ibid.*, nº 523; t. II, p. 35-37.
- (4) P. CATALA ROCA a *Els Castells catalans*, t. II p. 332, que es remet a un article de Mons. Griera.
- (5) J. PLA CARGOL, *La provincia de Gerona*, Girona 1945, p. 212.
- (6) BOTET I SISÓ, *Geografia general de Catalunya. Provincia de Gerona*, p. 439.

## DEMOGRAFIA

La precisió de les dades demogràfiques ha augmentat amb el pas dels segles. Fins el s. XVI hom compta les cases. Des d'ara es disposa de xifres parcials, com són ànimes de comunió (superiors a 12 anys) i xifres de naixements i defuncions. Des del segle XVIII trobem intents de censos totals que es perfeccionen el segle passat.

Vuitanta-sis eren els caps de casa d'Avinyonet que el 1327 reconeixien censos al comanador (1). Podem assegurar que no eren tots els focs del poble; almenys cal afegir-n'hi tres o quatre més, citats al mateix document que ens forneix la xifra. No obstant, el cens del 1359 li dona 40 focs d'església.(1 bis).

El bisbe trobà al poble el 1557 26 cases i unes 100 ànimes de comunió. El 1598 les cases eren 28. El petit augment no compensava la diferència entre el s XVI i el XIV; el poble havia perdut dos de cada tres habitants.

Els censos del s.XVIII indiquen una situació més satisfactòria. A principis de segle les cases són 47 o 49, els homes (segurament els capaços de servei militar), 80 i el total de població s'avalua, segons un recompte del 1716 en 246 habitants; segons un altre del 1719 en 269 habitants (2). En canvi, el cens del comte de Floridablanca del 1787 ens sembla que fou falsejat. Heus ací les seves dades (3).

Edat	Solters		Casats		Vidus		Total
	H	D	H	D	H	D	
-7	8	12					20
7-16	3	18					21
16-25	1	13	2	2		2	20
25-40	2	3	31	31	2	4	73
40-50	1	-	11	11	1	4	28
50-	-	-	10	10	5	7	32
<hr/>							
	15	46	54	54	8	17	194

Del total es compten 2 capellans, 11 pagesos, 32 jornalers i 17 criats.

La xifra és sospitosa; el nombre baixíssim dels nens respecte de les nenes pot fer pensar en l'interès per escapar-se d'obligacions militars. Però, a més, no correspon ni a la xifra d'ànimes de comunió qu hi havia trobat el bisbe el 1772, que eren 270, ni a la natalitat de l'època; aquell



deseni havien nascut a Avinyonet 186 nens, dels quals en la pitjor hipòtesi podien viure'n la meitat. Cal, doncs, corregir el cens de Floridablanca, reproduït a P. Vilar (4) i a la Gran Enciclopèdia Catalana.

Campderà indicava pel 1840 448 habitants, nombre que ens sembla molt baix (5); més raonable sembla P. Madoz, que atribueix al poble 109 veïns i 562 persones (6). La fiabilitat augmenta per les xifres de mitjan segle.

	Poble		Disseminat		Total	
	Cases	Pers.	Cases	Pers.	Cases	Pers.
1856		493		135		628
1857	112	480	17	145	129	625
1860	113		20		133	609
1900	145	436	32	90	177	546 (6 bis)
1930						522
1960						411
1965						432 (7)

*Natalitat i mortalitat.* A les llistes per anys que donem en apèndix es notaran algunes variacions conjunturals de la natalitat, com les baixes del 1677 per la guerra hispano-francesa, 1679, que no sabem interpretar, 1694-1695, per la guerra abans de la pau de Ryswick, 1709-1710 i 1712-1713, guerra de Successió, 1795-1796, guerra gran. En canvi, ni la guerra dita de la Independència (1808-1814) ni les carlinades van incidir de forma apreciable sobre la natalitat.

A finals del s. XVII i fins a 1700 el poble manté una tònica relativament baixa, que dóna una mitjana de 11'5 naixements l'any, força estable durant tot el període.

Ben diferent serà el segle 1770-1870. Cada decenni veu néixer entre 170 i 200 nous pobladors d'Avinyonet. La puja comença el primer dels anys esmentats i es manté constant amb la sola baixada de la guerra gran. Els millors anys des del punt de vista demogràfic foren entre 1840 i 1880, amb una mitjana de 22-23 naixements l'any i amb puntes que ultrapassen els 30.

La incidència de la natalitat sobre la població venia mermada per la gran mortalitat infantil. De 1669 a 1697 per 329 naixements es constaten 89 albats; un per cada 3'6. Les condicions higièniques es van mantenir deficitàries fins ben entrat el segle XIX; de 1821 a 1830 sobre un total de 192 naixements els albats són 88, és a dir, un cada 2'2 nats i encara al decenni 1850-1860 sobre 227 nats comptem 102 albats.

Les partides de defunció rarament anoten la malaltia causant de la mort; de vegades s'assenyala el «mal de Sant Pau» o «mal de costat» que pot indicar l'apendicitis. Pobres morts de gana i cadàvers trobats prop del Manol, qui sap si assassinats, completen la pañoàmica —no superior a

10 casos— de defuncions extraordinàries al segle XIX. El vilatà que aconseguí major edat devia ser Josep Gurri, que morí el 1857; havia viscut 100 anys i 4 mesos (8). Repassant el cens de Floridablanca es pot advertir que l'esperança de vida per a la gent de més de 50 anys era ben poca.

Les carlinades no degueren provocar mortaldat especial. En canvi devia ser terrible l'any 1823, en que es comptaren 36 morts. Les lluites absolutistes i l'entrada dels «Cent mil fills de Sant Lluís», van commoure el poble. El 20 d'abril s'anota un mort a la cabana d'en Margall, un pastor fill de Lligordà; els seus veïns no s'atreveixen a les 10 de la nit a baixar a avisar al rector «per por de lladres» (9); el 2 de maig mor un soldat del tercer batalló de caçadors i el 15 de setembre toca el torn a dos veïns «per causa del alborot de haber vingut los milicianos de Barcelona y encara las tropas realistas no estaban totas en Aviñonet y se anavan fent presoners milicianos extraviats» (10).

No hem sabut percaçar dades d'immigrants i emigrants d'Avinyonet. Només podem indicar que el s. XVIII ingressaren a l'hospici de Girona 4 infants que provenien del poble (11).

#### NAIXEMENTS

1660-79	99	1770-79	177	1870-79	219
1680-89	130	<b>1780-89</b>	186	1880-89	191
1690-99	109	1790-99	157	1890-99	170
1700-09	124	1800-09	228	1900-09	166
1710-19	95	1810-19	201	1910-19	98
1720-29	126	1820-29	203	1920-29	107
1730-39	117	1830-39	201	1930-39	94
<b>1740-49</b>	<b>98</b>	1840-49	253	1940-49	56
1750-59	120	1850-59	224	1950-59	69
1760-69	127	1860-69	227		

#### DEFUNCIONS

1821-30	164	1861-70	188	1900-10	126
1831-40	145	1871-80	182	1910-20	109
1841-50	203	1881-90	210	1921-30	58
1851-60	227	1891-00	182		

#### MATRIMONIS

1851-60	52	1901-10	56
1861-70	60	1911-20	58
1871-80	46	1921-30	39
1881-90	49		
1891-00	60		

## NOTES

- (1) Capbreu de Dornèc de Maylèn: ACA Arc S. Joan, Arm 16 llibre 7.
- (1 bis) BOTET I SISO, *Geografia General de Catalunya, província de Gerona*, p. 43.
- (2) J. IGLESIES, *Estadístiques de Població de Catalunya el primer vicenni del segle XVIII*, Barcelona 1974, pp. 423, 502, 698, 714 i 1140.
- (3) *El censo de Floridablanca, 1787*, ed J. Iglesias, Barcelona 1970, p. 72.
- (4) *Catalunya dins l'Espanya moderna*, III, Barcelona 1965, p. 145.
- (5) F. CAMPDERÀ, *Indagación médico-estadística ...* Girona.
- (6) P. MADDOZ, *Diccionario Geográfico*, III, Madrid 1846 p. 189.
- (6 bis) BOTET I SISO, *Geografia General de Catalunya, província de Gerona*, p. 438.
- (7) Pel 1856, informe del rector, ADG llig A 52; pel 1857-1860, P. MARTINEZ QUINTANILLA, *La província de Gerona*, Girona 1865, p. 53 i 348. Les dades restants les prenem de la Gran Enciclopèdia Catalana.
- (8) Arx. Parr., llibre 3 òbits, f 30.
- (9) Arx. Parr., llibre 2 òbits f 38.
- (11) *Ibid.*, f 42.
- (11) CAMPDERÀ, *Indagación médico estadística*:

## **ECONOMIA DEL POBLE**

La poca documentació que hem pogut manejar sobre les formes de producció i consum al poble ens permet d'oferir només una recollida de dades esparses sobre la qual es pot esbossar una línia d'evolució força discontinua.

L'anàlisi del capbreu del comanador del 1337 ens dona la primera imatge de la vila (1). Com a senyor enfitèutic percebeix censos i drets sobre un total de 494 immobles, cases o terres, que són la major part béns del poble. Les famílies dependents de l'Hospital habiten en un total de 75 cases al poble i de 20 masos forans, que porten els noms de Vilar, Adolf, Alboreda, Pujol, Riba dels Torrents, Ordís, Masó, Llorenç, Sogals, Tauler, Coscona, Colomer, Pujada (borda), Llobet, Font, Pagès, Olivet, ça Canal, Camfus, Carrera i Ametller. D'altres masos del terme, com Comeselles, Rissec, etc. són independents del comanador.

Les cases del poble tenen dintre la muralla corts i patis; moltes d'elles posseeixen un femer a sota la muralla, una era i un hort; el senyor del poble ha indicat els llocs aptes per establir-hi aquestes activitats. Concretament, pel que pertoca als horts, s'esmenta un paratge anomenat «horts nous», que pot ser indicatiu d'un treball de colonització fet per a ampliar les terres dedicades a la producció d'hortalissa, que el senyor es féu pagar amb reconeixements de drets de regatge. Femers i corts ens parlen de cria de bestiar, del qual l'única producció coneguda és el formatge. D'aviram, ultra les conegudes gallines i oques, constatem una notable abundància de conills.

L'agricultura es basa sobre la triple activitat de la sembra, la vinya i l'olivera. La primera observació a fer és el minifundi; cada pagès té una mitjana superior a cinc peces de terra, situades a indrets diferents del terme del castell, amb abundància de feixes de dimensió inferior a les dues vessanes. Sovint s'utilitza una mesura d'extensió de conreus anomenada «porca», inferior a la vessana. Encara que no puguem precisar-ne la proporció, la vinya és molt més important que l'olivera; el senyor del castell recull 138 quartons de vi contra 6 botes d'oli, i el dret de botatge que cobra es refereix principalment al vi.

Com a indústria, el poble disposava d'un ferrer, que ingressava la meitat del dret de llòssol corresponent al senyor del castell, i d'un molí, propietat del mateix senyor. Un total de 18 veïns el poble tenien obligació d'escurar-ne el rec, refer-ne la resclosa i cooperar al transports de les moles quan fos necessari. No hem trobat altre artesà que un barber. Fins a inicis del s. XV no comptaria el poble amb els serveis d'un sabater i d'un altre ferrer.

La comparació d'aquestes dades amb les del capbreu de 1601 deixa entendre que la despoblació general ha repercutit a pagès. Els masos han baixat a 14. Les feixes són les mateixes, però estan a mans de menys propietaris (2). En Comelles del Bosc s'ha anexas el mas de la Font, enderrocat, augmentant així la seva propietat amb 53 vessanes; en Mediona ha pres per a si els masos Llorenç i Moret, que li suposen 40 vessanes més de conreu; en Rissec i en Vilar tenen cada un trenta-dos camps i superen així les 100 vessanes, encara que bona part de la propietat sigui bosc i pasturatges. El procés porta, per tant, a la constitució d'uns quants masos forts, que si bé no modernitzen el conreu, vinculat a les senyories enfitèutiques, augmenten el profit que en treuen i el benestar.

El primer canvi notable, possible conseqüència del que acabem de dir, és la plantació abundant d'oliveres a finals del s. XVII en terres que abans eren de sembradura; coneixem aquest fet pels intents duts a terme posteriorment per a canviar les prestacions que es feien a l'obra parroquial. Una nota de l'arxiu de casa Puig ens informa de com en la guerra gran del 1795 foren destruïdes moltes oliveres, i podem pensar que aquesta desgràcia es repetiria a totes les entrades de tropes al poble, com el 1808 i 1823.

Una pista per a conèixer l'estructura de les propietats agrícoles seria el repartiment de contribucions del cadastre fet a principis del s. XVIII. No conservant-se aquest (3) hem tingut la sort de trobar-ne un fragment (4).

Aquesta contribució, ordenada per l'intendent Sartine, es pagava per quatre conceptes: propietats (casa i terres), rendes, contribució personal (ingressos, i per a les cases més importants, mossos) i bestiar. El total de la contribució del comú era, el 1742 i 1750:

Propietaris	559 ll.	24 s.
Rendes	39 ll.	6 s.
Personal	234 ll.	10 s.
Bestiar	33 ll.	4 s.
<b>Total</b>	<b>867 ll.</b>	<b>4 s.</b>

Contribueixen per bestiar 19 persones, però només 10 d'elles amb quantitats superiors a una lliura; els seus noms coincideixen pràcticament, amb els que paguen l'impost personal.

Essent el document incomplet, no podem totalitzar les superfícies del terme dedicades a cada classe de conreu. Confiant en que la part conservada sigui representativa, podem intentar descobrir els personatges ocupats per cada mena de conreu; les quantitats són vessanes.

	Sembra	Vinya	Olivar	Hort	Bosc	Erm
Marton	30	3'75	6	0'25		10
Sans	24		10	0'25		24
Ribas	52	1'50	18	0'25	12	1'50
Vilar	56	3'25	22	0'50	20	96
Pau	39	3'75	32	0'25	15	94
Falgueres	11	2	3'75	0'25		0'25
<b>Total</b>	<b>212</b>	<b>14'25</b>	<b>91'75</b>	<b>1'75</b>	<b>47</b>	<b>225'75</b>

Sobre un total de 592 vessanes, la sembra ocupa un 35%; l'erm (pasturatges) un 38%, l'olivar, el 16%. Les extensions de la vinya i l'hort semblen només suficients per a l'autoconsum.

La contribució per rendes indica que només existeix una indústria, el molí fariner que abans era del castell. I la de personal, que paguen 42 persones, ens assabenta que al poble hi ha deu empreses agrícoles que totalitzen 20 mossos; la casa que en té més en té tres. Les criades no compten per a aquesta contribució.

D'altres comptes (5) permeten conèixer els sous que es pagaven als jornalers de pagès del 1770 al 1790. Hi trobem que els mossos guanyen un duro mensual, augmentat en mig jornal durant el segar. El boer cobrava també un duro o quatre pessetes. Les porqueres, generalment dones, són contractades per quantitats que oscil·len entre 3'5 i 8 rals. Tot aquest personal procedeix de pobles veïns, Lledó, Tarabaus, etc.

Els pastors baixen de Rocabrúna, i la seva temporada va de Sant Lluç (18 de setembre) a 1 de maig. Un pastor és contractat per 8 rals de plata al mes i 8 ovelles i 4 bassives franques. El rabadà s'ha d'accontentar amb 9 sous al mes, i les criades de casa, amb dues pessetes.

A finals del s. XVIII hom pogué comptar amb una feina suplementària; arrençar pedra d'una pedrera al peu del poble per a construir la nova residència dels monjos de Sant Pere de Roda a Vila-sacra. Es preveia per aquest objecte arrencar 2.000 carretades, o sigui 30.000 quintars (6). Es versemblant que la pedrera s'explotés altres vegades.

Les dades del 1840 contingudes al Madoz pequen de vaguetat; diuen que el terme abunda en blat, oli i vi; té poc bestiar i s'hi troba cacera, particularment perdius. No té altra indústria que la fabricació de calç i el comerç es limita a l'exportació de productes agrícoles al mercat de Figueres. El líquid imponible total del municipi era llavors de 102.100 rals (7).

## NOTES

- (1) Capbreu de Domènec de Maylén: ACA Arx S. Joan: Arm 16 llib. 7.
- (2) Capbreu de Felip d'Homs: Arm 46 n<sup>o</sup> 8.
- (3) P. VILAR, *Catalunya dins l'Espanya moderna*, t. III, Barcelona 1966, pp. 189-90.
- (4) Arx Comellas, repartiment del 1742.
- (5) *Ibid.*, *Llibre de mi, Pera Comellas*.
- (6) MONTSALVATGE, *Colección diplomática del condado de Besalú*, t. III, p. 209.
- (7) P. MADOZ, *Diccionario*, t. III, Madrid 1846, p. 189

## LA CULTURA DEL POBLE

Un mestre d'escola consta com a existent els anys 1717 i 1727. El document que ens informa d'això és ben curiós; es tracta d'uns apunts d'un pagès que recorda haver-li donat un ral de plata per haver assistit, junt amb la clerecia, a l'enterrament de familiars seus (1). El mestre, que passaria la fam tradicional dels seus col·legues, tancaria l'escola i assistiria a l'acte funerari per a fer-se un suplement de sou.

El mestre era llavors una professió liberal; s'establia al poble i era pagat pels pares d'alumnes que creien convenient confiar-li els fills. El 1840 a Avinyonet es sostenia amb aquest règim i tenia a classe 47 alumnes (2).

La substitució de la font d'ingressos constituïda pel pagament dels pares pel sou municipal no es realitzà, que sapiguem, fins al 1880. L'Ajuntament acordà aquesta mesura perquè l'ensenyament resultés gratuït i «de ese modo ningún padre podría quejarse si sus hijos no recibieran la instrucción por falta de medios» (2). D'acord amb això s'assenyalà al mestre el sou de 625 pessetes anyals i l'obligació d'ocupar-se tant dels nens com de les nenes. El seu públic comptava més del doble de nois que de noies.

Una mestressa per a les nenes no es contractava fins al 1896 per 5 rals diaris, que equivalien a 456 pessetes, a condició d'haver d'admetre **totes les nenes del poble, des de 4 anys «hasta que los padres quieran cesar la enseñanza de dichas niñas, sea la edad que quiera».**

Lès facilitats donades per l'ajuntament amb la gratuïtat de l'ensenyament no eliminaren del tot la desgana dels pares, almenys d'una manera immediata. L'escola procura atreure els infants amb festes d'exàmens públics de nens, que es fan al saló de ball del «Casino Popular». Les cròniques de la Junta local d'Ensenyament recorren al tòpic de l'«acto brillantísimo». Més realistes són en reconèixer que el local escolar era pobríssim i inadequat; situat prop del cementiri i del «común», el clima hi era malsà i s'hi respiraven «gases deletéreos» (3).

**No té res d'estrany, doncs, que el 1900, dels 546 habitants del poble només sabessin llegir i escriure 260, és a dir, poc més del 47% (4).** La comparació amb les condicions actuals en que reben l'ensenyament els infants del poble és indubtablement alligçonadora, i el record d'aquestes dades del passat ajuda a mesurar el progrés acomplert.



## NOTES

- (1) Arx Comellas, *Llibre de mí, Pera Comellas*.
- (2) MADOZ, *Diccionario*, t. III p. 188.
- (3) *Libro de acuerdos municipales*, acta del 13 de gener 1880.
- (4) *Acuerdos de la Junta de Instrucción, 1888-1902*.
- (5) BOTET I SISÓ, *Geografía general de Catalunya. La provincia de Gerona*, p. 438.

## LA PARRÒQUIA

### *EL TEMPLE PARROQUIAL*

Les informacions sobre el temple parroquial es van repetint immutades a partir de Montsalvatge (1) que el va datar del 1780, basant-se en que «en alguna de sus ventanas se halla esculpido». No obstant, Montsalvatge no deia el que després ha afegit Pla Cargol, a saber, que s'edificà al lloc que abans ocupava l'església romànica del castell (2). Els autors de la *Guia de Gerona y Nomenclátor de Municipios* i de la *Gran Enciclopèdia Catalana* reproduïxen a Montsalvatge o Pla Cargol i aquest no cita les fonts en que es basa.

La sola observació directa posa en entredit aquestes afirmacions. L'exterior de l'església i fins el seu campanar d'espada foren modificats per a afegir-hi uns merlets. Ara bé, són impensables merlets posteriors al s. XV.

Això ens dóna una dada aproximativa. La ve a precisar un document de l'antic arxiu de la comanda, que ens assabenta d'una donació feta pel Gran Prior de Catalunya, que concedí el 1416 certs censos als obrers d'Avinyonet a *obs de construir la iglesia parroquial* (2 bis). No seria impossible que la construcció de què aci es parla fos una mera reconstrucció; almenys podem pensar que l'aparença exterior del temple pot haver quedat immutada des d'aquella data.

L'interior pot haver canviat per una reconstrucció de la volta, tal vegada la que va induir al bisbe a aconsellar el 1680 d'«enguixar i enlluhir la bóveda per major ornato y decencia».

Troblem anotada el 1648 la primera llicència per a fer sepultures dintre l'església. Aviat el seu concessionari trobà imitadors; el bisbe Fageda el 1662 va haver de manar que al damunt dels enterraments s'hi possessin làpides o almenys s'enrajolés per a deixar el sòl planer. Servia el temple en cas de guerra d'assil sagrat on les famílies del poble aplegaven els objectes més valuosos: el 1679 era ple de caixes dels veïns que l'embarrassaven.

Al s. XVIII es fan importants projectes d'obres. El visitador del 1734, després d'una lloança al rector i feligresos perquè tenien la casa de Déu «molt limpia y ab gran esplendor», els proposà de reduir el cor, excessivament gran, els exhortà a desfer una escala exagerada que hi havia per a pujar-hi i refer-la a sota mateix del cor, com es troba actualment, i a construir una capella lateral. A conseqüència d'aquest estimul devia edificar-se la capella fonda que porta la data de 1780 a una sola de les seves finestres, data que no és lícit d'extendre a tot l'edifici. També

exhortà el visitador a fer una sagristia «per esser tant xica y angustiada» la que s'usava fins llavors. La nova sagristia encara no s'havia començat el 1743 i l'església resultava fosca; per a remeiar això darrer el bisbe insinuava d'engrandir la O de la façana.

I ¿quan va canviar-se l'orientació de l'església fent absis on hi havia abans la porta principal i viceversa? Ens sembla que la modificació es deu a raons de defensa en relació amb l'emmerlat de l'edifici. Aquesta hipòtesi ens portaria altra vegada a una data anterior a mitjan segle XV.

Un manament de la visita pastoral del 1751 disposa que «haviendo dexado de ser sagrado el cementerio o lugar donde estuvo la antigua iglesia parroquial, haviendose profanado como es notorio en esta parroquia, mandó su Ilma. al Rdo. Rector de ells no permita se entierre en dicho lugar cadáver alguno».

Tal és l'única menció documental que hem trobat d'església distinta de l'actual. En canvi, pel que es refereix al cementiri hem d'afegir que l'us del pati de la casa de la comanda com a cementiri era considerat cosa nova el 1635 (3). Deixem aquestes dades obertes a noves interpretacions, tot advertint que, si en algun moment es va canviar de lloc l'església parroquial, no fou per a construir-la al lloc de l'església de la comanda; aquesta fou la capella de Sant Joan, com explicarem més avall.

De campanar n'hi havia ja el 1478, amb dues campanes i dues *squillas*, o campanes petites. Una nova campana a punt el 1532, i mancava instal·lar-la perquè funcionés; devia substituir una de les antigues, ja que el 1544 es continua constatant la presència de dues campanes només. El rotlle de campanetes per tocar durant l'elevació a la missa apareix el 1557.

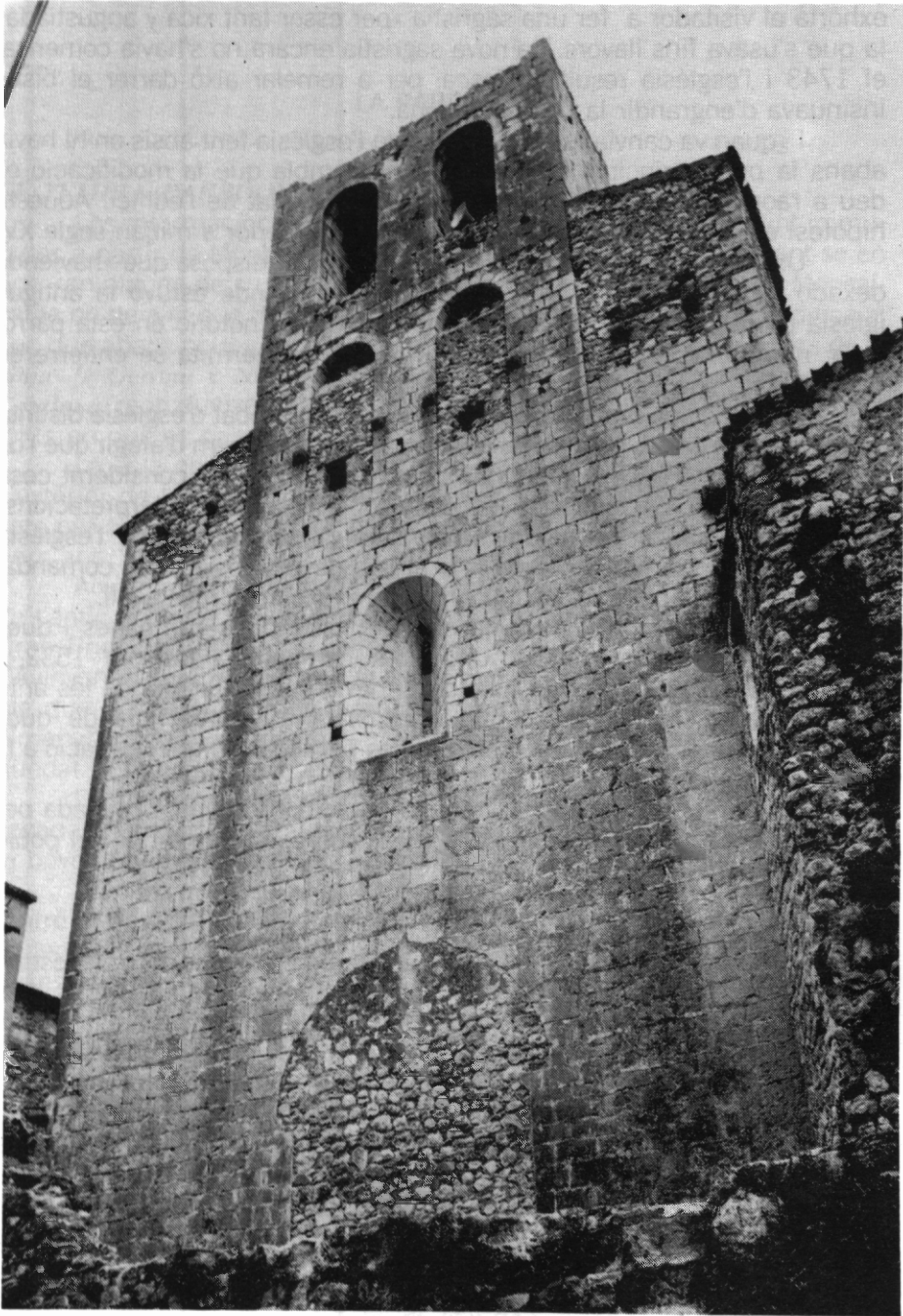
Actualment la campana gran del poble és la Joana, costejada per subscripció popular el 1940; el seu nom recorda el del rector del poble màrtir durant la guerra civil (4).

### **TRESOR DE L'ESGLÉSIA: LLIBRES, JOIES I ORNAMENTS**

La cura que la parròquia té del seu temple es posa de manifest en l'esforç fet per dotar-lo d'objectes de culte cada vegada més rics i més abundants. És natural que a les visites pastorals es prenguessin inventaris acurats del tresor de l'església; comparant-los pot demostrar-se el el progressiu enriquiment de la mateixa, fruit no sols de la devoció dels feligresos, sinó també dels mitjans econòmics amb què compten.

*Llibres litúrgics.* Cal pensar que la producció de llibres litúrgics degué ser una de les principals ocupacions dels cal·lígrafs de la nostra terra abans de la introducció de la impremta. Un temple com el d'Avinyonet, on s'hi recitava l'ofici diví i s'hi administraven els sagraments, en necessitava una bona col·lecció.

Els llibres d'*altar* no presenten als visitadors altres problemes que el de fer-los relligar de tant en tant, o de fer renovar les sivelles per a



Vista de l'església parroquial. Antiga façana. Hi són visibles obres de fortificació que la modificaren profundament.

tancar-los. El 1478 es tenia un *missale seu collectorium antiquum*, és a dir, probablement el que avui els historiadors de la litúrgia anomenen un sagramentari, i un *evangelisterium* i un *epistolerium*. Aquests dos darrers hi devien ésser des de poc després del 1341, en que el domer manifestà al bisbe la necessitat que en tenia; un tal Bonfill els pressupostava per trenta sous, però sembla que els obrers no tenien mitjans per a pagar-los.

Rosenbach, l'impressor alemany que introduí l'art de l'estampa a les nostres terres, ja havia imprès el missal de Girona el 1490, perquè aquest any el bisbe mana comprar un exemplar *de stampa, completum de pergameno*. El 1514 ja se'n tenien dos exemplars, un a l'altar major i un altre al de Santa Maria. Imprès ja a Lyon per Corneli de Septemgrangiis un altre missal millorat, el bisbe Margarit prohibí el 1548 seguir utilitzant el Rosembac, a no ser que se'l presentés a la cúria per a fer-li les oportunes correccions.

Al baptisteri es guardava l'*ordinarium* o ritual que s'havia envellit el 1490 fins al punt de ser del tot inútil; nova preocupació per als obrers. El nou es degué fet aviat, i el 1508 se'l trobava competent, si bé li faltava l'ofici per als albats; el 1511 se'l dotava de cobertes de vellut. Quan s'imprimí el ritual, se'n van adquirir exemplars; a la visita de 1551 se'n troben tres a Avinyonet; un de paper «dels novament impresos», un d'antic imprès i un manuscrit de pergamí. Això semblaria indicar que van existir dues edicions del ritual de Girona anteriors al concili de Trento, dada interessant per a la història litúrgica de la diòcesi.

L'activitat litúrgica per a la que es necessitaven més llibres era la celebració de les hores canòniques al cor. El 1440 es tenia un antifoner i un *officiarium* desenquadernats i uns *legendaria* als que mancaven les posts. Al cap de set anys la visita constata que als llibres mancava l'ofici de Santa Clara i que convenia fer un faristol per a la seva còmoda utilització. El 1478 es deixa constància de que existien, a més de l'antifoner, molt vell però suficient, i de l'oficiatori, un proser molt bonic, un responsorial, dos *legendaria* un *dominicale* i un *sanctorale* i un *consuetudinarium* molt antic; aquest darrer deu ser la consuetudina que ja estava feta el 1338 i que no es podia pagar a no ser repartint el cost entre tots els parroquians. Un total de nou llibres, que servien cada dia per a la litúrgia de les hores. El 1548 l'oficiatori pren a l'inventari el seu nom català d'alfuller.

*Joies i objectes de culte.* Era d'esperar que l'església disposaria de calzes; així i tot, al segle XV no en tenia més de dos, amb les seves corresponents patenes. Per a guardar el Santíssim no s'empraven els copons usuals avui, fets a imitació dels calzes, sino capsetes quadrades o rodones que s'anomenaven «custòdies». El 1420 i 1436 la custòdia del sagrament era de llautó. Per primera vegada el 1478 s'esmenta una custòdia amb dos àngels, segurament de forma gòtica. Els sants Olis es conservaven en crismeres d'estany.

Un robatori perpetrat el 1489 deixà l'església despullada de tota la plata que posseïa; calgué recomençar del no-res i durant el s. XVI es treballà amb empena en l'enriquiment del culte. La visita del 1508 registra una *capsa argentea de novo fabricata* pel santíssim, una custòdia i un calze; el 1511 els calzes tornen a ser dos.

Per a prevenir que es repetís l'expoliació, el 1514 es manà fer al presbiteri un armari fort on es guardés el tresor de l'església. Aquest any ja es comptava amb un reliquiari d'argent on a més de la Vera Creu es deia que s'hi veneraven nou mil relíquies, xifra evidentment exagerada.

El 1520 apareix una custòdia gran de valor de cent ducats (1.100 rals), que segons les descripcions del 1527 i 1544 era quadrada, de plata o boniquíssima, ja que tenia dos àngels, el vericle per a l'exposició del sagrament i una creu al damunt; servia, per tant, alhora per a les processons i per a la guarda del sagrament. L'altra custòdia, en canvi, era petita i rodona; servia per a portar la comunió als malalts.

Una novetat important del 1551 és un donapau d'argent daurat. L'ús d'aquest objecte indica que el gest de salutació que feien els fidels a la missa s'anava substituint pel bes d'aquesta imatge; es prestava menys a irreverències, però era també molt menys expressiu. Si hi afegim que els calzes el 1573 eren ja tres, comprendrem que durant el segle la parròquia fa un esforç notable. És cert que la plata que venia d'Amèrica potser abaratà el cost d'aquests objectes. No s'arribava a tot; la creu processional seguí essent de fusta i ben pintada (1544) i s'arribà a daurar abans del 1560; els candelers eren encara de ferro.

L'aixovar litúrgic s'anà completant més lentament. La capsa de guardar el Santíssim era coberta amb una senzill «camiseta de seda»; el 1662 es mana fer-li un casquet de plata. El 1668 es disposava d'una creu gran, dos candelers, dos bordons, o bastons per als ordenadors de les processons i encensers «ab sa barquilla»; tot de plata: el nombre dels calzes havia pujat a cinc. Pocs anys després arriben a ser de plata la petxina de batejar i les crismeres; els donapaus eren dos el 1718 i fins el salpasser és del mateix metall noble el 1734. Tot el tresor parroquial es conservà fidelment durant el segle XVIII.

**Ornaments.** Un estudi detallat dels ornaments de les esglésies que prengué per base una mostra suficientment àmplia podria il·lustrar sobre diverses qüestions. Primerament sobre la riquesa del temple; els ornaments eren inventariats com a objectes preciosos. Després, sobre els costums litúrgics i la seva observància als pobles petits. I encara, sobre menes de tela fina en ús per al culte; l'existència de corporals d'Holanda o de casulles de xamellot té interès per a la història de l'art tèxtil.

Ja el 1338 es trobava necessari reparar una capa pluvial, usada presumiblement a les processons. Però és una observació excepcional; les posteriors inspeccions de l'església es despreocuparen de les robes fins al 1478, en que es catalogaren tres jocs de casulles, una de *panno*, o

sigui llana, una de seda verda i una de seda barrada, i dos palis d'altar, dels que un és de seda vermella, barrat. De renovació d'estovalles (tres a cada altar) no se'n parla fins al 1506. Els palis de l'altar major, robes festives que l'adornessin de la mesa fins a terra, eren el 1527 un de vellut carmesí, un de eda vermell i lleonat i un de *brocadillo*.

Pel culte del Santíssim al sagrari es manava el 1527 fer una cortina de seda per a l'interior del tabernacle i una tovalloleta, també de seda, per a posar sobre el copó de la reserva.

El 1576 es cataloguen dues banderes de seda per a les processons, que probablement pertanyien a les confraries. Aquest mateix any els jocs de casulles han pujat a cinc, més una casulla i capa negres per als enterraments. El 1679 es troben quatre ganfarons, dos blancs i dos vermells.

A mitjan segle XVII l'inventari de les robes és força extens; la seva reproducció literal és instructiva.

«Un tern de domas carmesi ab sos arreus, altre tern de vellut carmesi ab sanefas brodadas, ab una capa del mateis vellut carmesi ab sanefa y capilla brodadas, un tern de domas blanch ab sos arreus y tres capas pluvials del mateix domas blanch guarnidas ab son passama de orfals y la una ab la capilla brodada, altre tern negre de illors ab tres capas pluvials del mateix, algunas quatre casullas, sinch albas ab sos amits y cinyells, tres pero son indecents, corporals, deu; purificadors altres deu y una bolsa de corporals de domas blanch y vermell de dos caras y altres ornamentals de lli com las *garnatxetas* dels acolits».

Es comprova que els ornaments són suficients per a fer funcions de cinc sacerdots, la solemnitat de les quals seria completada per una munió d'escolans vestits amb les seves garnatxetes. La varietat dels colors no és encara completa; un tern morat es té sols el 1731. El tàlem per a la processó del Corpus s'inventaria el 1690 i era de colors groc i blau.

Els complements que més tardaren en adquirir-se foren els vels humerals i les bosses del corporals; tot això es completà el segle XVIII. El 1731 es disposava de 26 estovalles per altars. Ara comencen a fer-se servir ornaments de xamellot per a substituir el domàs. De roquets no se'n parla fins al 1718, quan s'ordenà que el sacerdot que anava a administrar la unció dels malalts portés aquesta vestidura litúrgica i anés acompanyat d'un escolà amb llum.

### **LES CAPELLES FORANES**

La capella més antiga del poble és la de *Santa Eugènia*. Esmentada a la visita pastoral del 1338, se la trobà sense rendes; al bisbe se li digué que havia tingut possessions, però que les havien preses els hospitalers de la comanda, narració que, si no fos certa, podria indicar que aquests eren vistos amb poca simpatia al poble.

Capella de Santa Eugènia.





El culte s'anà mantenint segons les visites del s. XVI i augmentà el segle XVIII; a la visita de 1731 l'inventari constata l'existència de dues albes, dues casulles i abundància d'objectes litúrgics; el 1773 les casulles havien augmentat a tres, però mancava un calze.

A mitjan segle XIX el Madoz la descriu com a capella dotada de cor, sagristia i petita torre amb una campana. Al costat de la capella existia encara la caseta que habitava l'ermità, però, faltant aquest, cuidava del santuari el masover més pròxim (5). Menys precís és Monsalvatje (6).

Tenia com a peça artística més valuosa un retaule on es representava la vida i mort de la santa. Potser era del Renaixement, època en que els ambients eclesiàstics es manifestaren menys tancats a la representació de la figura femenina. El bisbe Bastero el 1734 manà que «com (...) se hagi vist que una imatge de dita santa que es en la historia de son martiri y a la part de l'evangeli (és a dir, a l'esquerra de l'espectador) està indecentissima y que mou més a lascivia que no en edificacio y devocio» se la fes «acomodar per algun pintor».

El 1907 es cregué oportú dotar la capella d'una nova campana (7). Destruïda el 1936 la va substituir una altra que porta la tradicional inscripció «Laudo Deum, pleem voco, festa decoro», és a dir, «Alabo Déu, convoco el poble i ennobleixo la festa» (8). És d'esperar que l'ermita aconseguixi una oportuna restauració.

La comanda de *Sant Joan* tenia també una capella, esmentada per primera vegada a la visita pastoral del 1338; servia per al culte domèstic del comanador i hi celebrava missa un sacerdot de l'orde dels Hospitalers. Sempre fou visitada per informe del rector, i no es pot donar massa confiança a les afirmacions recollides. El 1532 el seu estat és satisfactori; en canvi el 1551 s'assegura que estava «nua i expoliada», judici que es repetiria el 1560. Sis anys després torna a aparèixer com a lloc de culte que només necessita un ara. Fou la darrera vegada que el bisbe en contolà (per intermediari) l'estat; els hospitalers, zelosos de la seva independència, procuraren impedir que l'ordinari diocesà hi entrés i asseguraren que mai no havia estat visitada pel bisbe i que l'orde tenia tal autonomia respecte de les autoritats diocesanes que en temps d'entredit (prohibició de culte públic) s'hi deia missa i fins l'anunciaven les campanes; això hi sosté un document de 1661 (9).

El 1635 hi havia «un retaule vell i molt dolent, sens senyals de figura alguna» (10) i el mobiliari quedava reduït a una tovalla nova amb puntes, una campana, una llàntia i dos candelers de llautó. La millora més important s'efectuà el 1646; s'encarregà al pintor de Barcelona Pere Cuquet un quadre amb la imatge de Sant Joan Baptista que costà 25 lliures (11). Amb tot, al segle XVIII tornava a estar en mal estat. Tot fa pensar que fou una capella sense escalf popular i que ningú no lamentà la seva conversió en Casa de la Vila, cosa que s'escaigué cap el 1907.

Dues altres capelles d'Avinyonet les construïren veïns del poble com a santuari familiar, encara que obert als altres feligresos.

Una d'elles fou la capella de Can Rissech, dedicada a la *Puríssima Concepció*. El bisbe la visità per primera vegada el 1681, però tenim d'altres notícies més precises sobre la seva erecció (12). D'elles resulta que el vicari general de Girona concedí a Joan Balla i Rissech pel juliol de 1641 llicència per a edificar una capella a honor de la Mare de Déu d'Esperança prop de casa seu i a la part de ponent. Els trasbalsos de la guerra dels Segadors i successiu domini francès devien anar retardant la realització del pla, perquè la capella no la beneí el rector d'Avinyonet fins el juny de 1680. Segons la visita pastoral es tractava d'un santuari ben condicionat, amb retaule nou, ben daurat, amb «dues figures xicas de Nostra Senyora» i amb tot el necessari per a dir missa. La casulla era «de osteda (tal vegada «Ostende») de mostras blancas y vermeilas, afforrada de negre per missa de difunts», és a dir, un ornament polivalent per a diversos colors litúrgics; tenia calze i patena i al campaneta i blandons eren de llautó.

Aquesta capella era pública el 1846, segons ens inïorma el diccionari de Madoz (13).

No haurà passat desapercebut al lector que havia canviat de titular l'esglesiola que acabem de descriure, prenent la Immaculada en comptes de l'Esperança; cal subratllar fets d'aquesta mena que suggereixen els nous temes de la devoció cristiana. Un fet semblant tingué lloc a la capella de Can *Bosch*. No hem pogut esbrinar quan va ser fundada; se la visita el 1718 com a capella de S. Ramon. El 1734 s'anomenava capella de la Mare de Déu del Roser. La seva distància del poble devia assegurar-li la concurrència dels feligresos més pròxims per això aquest darrer any es va disposar que el sacerdot que hi digués missa el diumenge, hi ensenyés catecisme durant vint minuts almenys. La trobem esmentada per darrera vegada a la visita pastoral del 1776.

### **LA CLERECIA I LA SEVA DEVOCIÓ**

És fàcil, a un poble petit, identificar la clerecia amb el rector. En èpoques de major abundància de sacerdots, les seves tasques es diversificaven i els seus càrrecs tenien nomenclatures diferents.

La primera tasca sacerdotal a qualsevol parròquia és la cura d'ànimes. Inclou aquesta activitat l'administració dels sagraments, la predicació i ensenyament del catecisme i l'organització d'activitats parroquials.

Durant molt de temps exerciren la cura d'ànimes a Avinyonet dos sacerdots que es turnaven per sermanes. La setmana s'anomena en llatí *hebdomada*, i *hebdomadarius* el setmaner; el poble simplificava i els posà el nom de *domers*.

Les visites pastorals constaten des del segle XVI al XVI que moltes vegades el domer no resideix a la parròquia i que el seu servei el fa un altre clergue. Aquest fet es deu a un abús corrent del temps; una persona gaudia de les rendes del benefici eclesiàstic i una diferent (que cobrava part de les mateixes) prestava els serveis religiosos. Però també l'absència dels domers o d'un d'ells podia deure's a la insuficiència dels rèdits per viure. De fet, quan un benefici normal, a mitjan s. XVI redituava 25 lliures, els domers d'Avinyonet, que tenien 22 lliures cada un el 1420, havien quedat reduïts a causa de la disminució dels censos a 8 lliures cada un (1532) o bé 6 lliures un i 5 l'altre (1544). Això explica que des d 1560 els beneficis dels domers quedin units en un de sol; no obstant la substitució del titular per un suplent continuà encara fins a final del s. XVI, a pesar de les disposicions contràries del concili de Trento. La institució dels domers, en canvi, es mantingué a pobles veïns, com Borrassà o Vilanant, que encara el 1743 tenien els tradicionals dos domers.

No era el bisbe que designava els domers, o bé, més tard, el rector d'Avinyonet: el presentava al prelat l'abat (abans l'infermer) de la col·legiata de Vilabertran. A això havia quedat reduït el dret d'aquella abadia sobre el nostre temple parroquial, concedit pel papa Alexandre III l'any 1176 (14).

Un altre càrrec eclesiàstic retribuït era el de sagristà, que tenia també el nom de benefici del diaca o de les cordes. Ja el 1314 i 1329 es diu que, donat que els fruits del benefici no excedien els 100 sous, el titular de la sagristia no habitava al poble i la seva feina se la repartien els domers i un escolà; consistia —el 1338— en «dir l'evangeli i sepultar els albats». Aquesta absència féu que la casa del sagristà estigués destruïda durant quasi tot el s. XIV; fou robada i depredada diverses vegades. El 1341 trobem a Avinyonet un diaca. S'observa el 1548 que és sagristà del temple un tal Esteve Genís, fuster, i que té les obligacions de tocar les campanes, obrir, guardar i tancar l'església, empaliar-la i netejar-la, i administrar el vi, aigua i candeles necessàries per al culte.

També des de les primeres visites pastorals trobem al poble un altre clergue; el beneficiat de Santa Maria l'Antiga i de Sant Jaume. Més precisament, apareix el 1338 com a sacerdot que celebra la missa pels confreres de Sant Jaume. Aquesta devia ser una confraria similar a tantes d'altres que sorgeixen el s. XIV (15), constituïda per feligresos desitjosos d'assegurar-se en comunitat els sufragis a l'hora de la mort. Des de 1420 consta de l'existència d'una altra confraria, la de Santa Maria l'Antiga. El 1440 el benefici de S. Maria redituava 20 lliures i 8 el de Sant Jaume, que devia ser més antic i no fou redotat. Essent insuficients per al sosteniment d'una persona, foren units durant el s. XV. Sempre fou aquest benefici de presentació dels pavordes i confreres d'ambdues confraries.



Façana actual de l'església parroquial.

Els quatre clergues que acabem d'esmentar o els seus substituïts celebraven junts les hores canòniques a l'església; almenys les matines, lloances i vespres. Això ho deduïm de l'existència i us dels llibres de cor que els bisbes controlen fins a ben entrat el s. XVI, tot manant tenit-los al dia pel que es refereix a noves festes.

Pocs canvis registra posteriorment el personal eclesiàstic de la parròquia. El rector continua essent únic; quan, per a enterraments o altres solemnitats, necessitava altres sacerdots, havia de convidar primer al beneficiat del poble; després, per ordre, a una domer de Vilanant, al rector de Tarabaus, a l'altre de Vilanant, al rector de Vilafant, a un domer de Borraça, al rector d'Ordis i a l'altre domer de Borraça.

Les rendes del beneficiat de Sant Jaume i Santa Maria eren 40 lliures el 1589 i el 1629, però el 1680 havien baixat a 25. Per això el 1666 se li hagué de fer una reducció de càrregues. A més de l'assistència als oficis diürns i nocturns a l'església havia de conjurar les tempestes (comunir el temps, en el llenguatge de l'època), celebrar la missa matinal els diumenges i dir una missa a la setmana pels confreres, que acabava amb absolta pels difunts, amb toc de la campana gran; a més estava obligat a prendre part als funerals, viàtics i vespres de la parròquia. El 1776 la seva prebenda valia 43 lliures a l'any. Durant alguns anys, a primeries del s. XVII el benefici estigué a mans d'un canonge de Girona, però posteriorment tornà a possessió d'un sacerdot resident a la parròquia.

Les noves fundacions eclesiàstiques fetes posteriorment a Avinyonet no significaren un augment de personal. Des de 1532 apareix la confraria de Sant Sebastià, amb rendes que van pujant de 6 lliures a 18 (1551) i a 30 (1632). Els pavordes van sostenir sempre davant els visitadors pastorals que no es tractava d'un benefici, sinó d'unes rendes per a almoines de misses que quedaven sota la llur administració i que celebraven normalment sacerdots de fora la parròquia. La confraria, doncs, no es convertí en benefici, però sí es fixaren les càrregues espirituals que tenia encomanades al s. XVII; el 1721 els ingressos havien disminuït i calgué reduir-les.

El mateix camí seguí la confraria del Roser, esmentada per primera vegada el 1591. No arribà a tenir rendes fixes fins al 1534, en que consta que feia celebrar 12 misses l'any. Sempre s'advertí que era administrada per laics.

Ací s'estronca el corrent de fundació de confraries dotades. Els altres beneficis que s'instituïren a Avinyonet seran iniciativa de sacerdots, que potser constaten la crònica disminució d'ingressos eclesiàstics i destinen els seus estalvis a fundar mitjans de sosteniment dels seus successors.

Un fill del mas Vilar d'Avinyonet que morí a Roma essent doctor en Teologia, mossèn Vicenç Vilar, fundà un benefici abans del 1661 a l'església parroquial. Estava dotat amb 30 lliures anyals, producte de

censals diversos. Les rendes baixaren el 1751 a 18 lliures i per això el bisbe hagué de reduir les obligacions de l'obtentor de 52 a 30 misses l'any. La situació del benefici no feia necessari que fos un sacerdot del poble que el disfrutés; només els hereus del mas Vilar tenien el dret de presentació, i amb preferència designaven un clergue de la família. Un hereu de Can Vilar cedí el 1834 el dret de presentació al rector de la parròquia (16).

De manera semblant mossèn Damià Falgarona, sortit de la casa d'Avinyonet anomenada amb el seu nom, instituí un benefici amb un capital d'unes 700 lliures sobre censals el 1744. L'interès del capital era del 5%, el que significava uns rèdits a l'any de 35 lliures (17). De fet la fundació arribà a produir 46 lliures (18) i com de costum, presentava el beneficiari l'amo de can Falgarona.

El benefici del Roser, fundat per mossèn Josep Comellas, rector de Verges, tenia un caràcter anàleg als anterior; benefici simple, és a dir, sense càrregues pastorals, destinats als fills de can Comellas que vulguessin seguir el camí del sacerdoti. Val a dir que el fundador, que morí el 1783, tenia un germà rector de Jafre i un nebot que ho era de La Bisbal. El beneficiari podia ser tonsurat a 7 anys i gaudir d'una renda de 63 lliures l'any a condició de resar una part de rosari al dia. Després dels 16 anys li caldria dir l'Ofici Diví, o bé estudiar filosofia o teologia. Amb el ben entès que de maig a Sant Lluç, que era temps de vacances, estava obligat a resar el breviari (19). Normalment era d'esperar que arribaria a sacerdot i que podria afegir els seus ingressos als qui li proporcionés qualsevol altre càrrec eclesiàstic, perquè aquest només l'obligava a celebrar tres misses a l'any.

Es tractava, per tant, de fundacions de patronat familiar, orientades vers l'ajut de fadrins externs que sentissin inclinació per la vida sacerdotal. En canvi, trobem dues altres fundacions de principis del s. XIX, també degudes a sacerdots originaris del poble, amb finalitat familiar, però d'altre caràcter. Un d'ells, de casa Duran, dipositava un capital que rendia 18 lliures per a dotar les filles de la casa que prenguessin estat o per a sufragar els estudis dels fills. L'altre, de can Pau, disposava el mateix, però amb interessos de sols 12 lliures a l'any. Al cap de sis anys, quan el producte hauria arribat a 75 lliures, havia de donar-se íntegre al noi de la casa que hagués estudiat gramàtica per a continuar els estudis o a la noia que estigués a punt de casar-se (20). Tals causes pies indiquen tant l'interès dels sacerdots per les seves famílies com quines eren les necessitats que es consideraven més urgents a les cases.

Repassant les dades anteriors hem pogut donar la impressió d'un predomini de dades econòmiques. Es tractava de la infraestructura necessària per assegurar el culte i la cura d'ànimes al poble; era aquesta la forma com el poble sostenia els ministres de l'altar. La nostra investigació permet també de corregir algun error; quan el Madoz escriu el 1846

que Avinyonet tenia un rector i quatre beneficiats (21), s'equivoca, confonent beneficiats amb beneficis. De beneficiat va haver-n'hi només un al poble, des de principis del s. XIV fins a la desamortització. Però hem pogut comprovar a un poble petit dos fenòmens vàlids en un àmbit més general; la progressiva deterioració de les rendes eclesiàstiques i la progressiva conversió dels ingressos de les confraries en dotació fixa de beneficis.

Diguem també quelcom sobre la permanència dels rectors. Alguns del s. XVII, en arribar a la parròquia fan constar la seva presa de possessió al llibre de baptismes, en un requadre de caligrafia solemne. No obstant la seva permanència és breu; són persones que estan en un escalafó en el que van ascendint cap a càrrecs superiors.

En els períodes de manca de rector varies vegades és un beneficiat que n'assumeix l'administració. Essent el beneficiat vitalici i moltes vegades nadiu del poble, podia fàcilment portar l'administració parroquial.

El rectorologi reflexa els tràngols polítics del s. XIX. Mn. Josep Bech, que era rector des de 1824, abandonà la parròquia el 1839 i el 1843. No podem afirmar-ho positivament, però és un indicatiu de possibles sentiments absolutistes. També l'absència de Mn. Lluís Roure entre 1872 i 1875 ha de posar-se en relació amb les activitats de la junta de Figueres que durant aquells anys expulsà diversos rectors de la rodalia de les seves parròquies, de vegades acusant-los de carlisme, de vegades fent-se executora dels desitjos d'algun dels bàndols en que molts pobles es dividien.

Però només un rector morí assassinat; Mn. Joan Pelaó, el 1936. Detingut el 22 de juliol, fou conduït al castell de Figueres. D'allí el tragueren el 26 d'agost per executar-lo a trets al paretge de «La Rajoleria» de Cabanelles (22). El 1941 es posà al campanar d'Avinyonet una nova campana en memòria d'ell. El primer toc que féu fou de dol; després tocà a festa junt amb la campana major «volent significar que, així com ploràvem com a germans la mort del zelós pastor, així, com a creients celebràvem el seu triomf com a màrtir a la glòria» (23).

El sacerdot que durant més llarg temps tingué la responsabilitat de la parròquia fou Mn. Antoni Falgarona (1738-1776), amb trenta-vuit anys. El seguí Mn. Pere Teixidor (1939-1966), amb vint-i-set; Mn. Josep Bech (1824-1851) amb 25; Mn. Joan Sauch (1681-1706) amb 25 també; els reverends Pagès i Salvat, foren rectors durant 23 anys. Les rectories de llarga durada, per tant, es distribueixen regularment del s. XVII fins ara, però la màxima estabilitat es troba al s. XVIII, fet que està segurament en relació amb la llarga tranquil·litat d'un període exempt de guerres i durant el qual presideixen la diòcesi bisbes de preocupació pastoral que potser frenaren l'excés de mobilitat dels sacerdots.

## LES DEVOCIONS DEL POBLE CRISTIÀ

Sempre poden donar-se diferències entre la fe predicada pels pastors i la fe viscuda pels feligresos. Aquesta és tributària de la seva cultura i mentalitat, i s'expressa en formes diverses al llarg dels temps. És molt difícil copsar la mentalitat religiosa del poble cristià, i cal recórrer a mitjans indirectes que sempre donen menys informació de la que hom desitjaria. A l'univers religiós la devoció als sants i certs costums pietoses poden configurar detalls de mentalitat, que no pretenem absolutitzar. Ens fixarem, per això en la devoció als sants manifestada en l'enriquiment de l'església amb nous altars i confraries, en l'escollir noms de baptisme, i en altres devocions practicades a l'església.

Els nous altars que s'anaren afegint al temple parroquial tenen un origen doble. D'una banda són indicatiu d'una devoció, d'una forma peculiar de viure l'espiritualitat, polaritzant-la vers la figura d'un sant. D'altra, sorgeixen per creació popular, com a lloc d'aplec d'una confraria.

Així l'altar de Sant Jaume, que va ser el primer que enriquí la nau del temple, s'esmenta per primera vegada el 1338, com a seu d'una confraria. D'ell es deia més tard, el 1440, que era el sant del qual el poble feia la festa major, *de quo faciunt festum capitale*. Ací, com a d'altres llocs, la festa major devia començar essent la festa dels confreres.

Seguí l'altar de Santa Maria l'Antiga, erigit abans del 1432, també per la seva corresponent confraria, que després s'uní a l'anterior. En aquest altar s'hi trobava al segle XVIII un Sant Crist de grans proporcions, objecte d'especial veneració, sufragat amb aportacions populars que es començaven a recollir, per mitjà del rector i dels obrers, el 1687.

A nous temps, noves devocions. Fou notable al s. XV la de Sant Sebastià i la gent d'Avinyonet es cregueren obligats a tenir-ne confraria i altar, on era invocat com a advocat contra la pesta des d'abans del 1508. L'acció apostòlica dels frares predicadors deuria introduir la devoció a la Mare de Déu del Roser, testimoniada amb altar i confraria des del 1591. Aquest altar començà essent votiu, és a dir, que no s'hi celebrava la missa, però aviat esdevingué semblant als altres.

Amb cinc altars perdurà l'església fins al 1731; donada la poca capacitat de l'edifici eren suficients. No obstant, tot mantenint les antigues devocions s'introdueix ara l'altar de Sant Isidre. A principis del s. XIX el Sant Crist passa a tenir altar propi i encara es troba lloc per a una altre, dedicat a Sant Josep, del qual la parròquia celebrava el patrocini amb una certa solemnitat. Fins el 1854 no s'esmenta l'altar de Sant Antoni, que en ambients de pagès és l'advocat per a les activitats ramaderes.

Les visites pastorals es regien pel criteri de corregir allò que pogués afectar la dignitat del culte i no ens indiquen si els altars tenien pintures o imatges dels seus respectius titulars. Per això no sabem a qui es va encomanar la realització de les obres d'art més o menys popular que



representaven els sants patrons. Només podem assegurar que els altars disposaven de pal·lis per als dies de festa.

En quant a l'onomàstica, de 1681 a 1906 podem constatar els següents fets:

Els tres noms que s'imposen més sovint (Joan, Josep i Pere), són els mateixos dintre el lapse considerat. Cap dels altres noms més usuals té una forta disminució.

A finals del s. XVIII arriben a certa popularitat els de Bonaventura i Geroni, que després no perduren. En canvi, d'altres adquisicions d'aquest període queden estables o en progrés; és el cas de Joaquim i Martí. Crida l'atenció que el nom del patró de la diòcesi (Narcís) no s'usi fins a final del segle XIX. En canvi, el del patró de la Parròquia (Esteve) conserva una bona representació. Jaume, nom també força corrent, pot estar en relació amb la confraria existent al poble i amb la festa major.

Pel que pertoca a l'onomàstica femenina s'observen alguns fets diferencials.

Primerament, el nombre de noms usats el 1900 arriba a representar el 250% dels que servien el 1700. Llavors les dones es repartien un nombre de noms menor que els homes; ara els igualen.

Els noms més usats són diferents. Exceptuant la prevalència de Maria, trobem moltes Marianna el 1700, moltes Eugènia, Caterina i Teresà el 1800 i moltes Dolors i Mercè el 1900. Té una influència local el nom d'Eugènia; la capella de la santa estimularia la devoció de fer batejar amb el seu nom. Els altres noms escollits no difereixen massa dels que es feien servir a la ciutat de Girona, per bé que s'observa un cert retard en l'adopció als pobles de noms ja acceptats a les ciutats (23 bis).

Una forma corrent de manifestar la devoció al poble era la fundació de llànties i ciris a l'eslèsia. A jutjar per les queixes a les visites pastorals del s. XIV, hi havia autèntica preocupació dels parroquians perquè les llànties cremessin adequadament; quan era així se'n prenia bona nota, i quan no es complia, per manca de suministre d'oli per part dels que havien fundat la llàntia o bé per descurança del sagristà, les queixes arribaven al bisbe.

Durant molt de temps les llànties eren tres, i l'oli per a fer-les cremar l'havia d'aportar l'obra de l'Església, segons s'aclareix el 1511. Potser aquestes llànties eren les que havien fundat les cases Comelles, Çagascona i Drap i que consten el 1381; no és inversemblant que passessin de ser devocions a ser institucions.

Altres cases fundaren encara llànties per temps limitat, com els Rissech i els Alsina. Sembla que la fundació s'esdevenia per disposició testamentària. No és clar que estiguessin vinculades al culte del Santíssim, encara que aquesta sigui la seva destinació més probable: només el 1514 consta que una de les llànties de devoció crema davant l'altar de Santa Maria l'Antiga.

Al s. XVI la devoció es manifesta en forma de ciris votius. Els ofereixen, no persones, sinó col·lectivitats, que cuiden de recaptar diners per fer-los cremar continuament. El bisbe troba a l'església el 1548 el ciri de la Mare de Déu, el ciri del rei i algunes torxes. No sabem què era el ciri del rei; existeix encara el 1576. El 1557 els ciris han augmentat; hi ha el ciri del jovent i el de les dones, a més d'altres sis ciris propietat de l'obra i cinc ciris que es pagaven amb el «bací de les antorxes» i que cremaven tots onze des de la consagració a la comunió. Indubtablement, es tracta d'una manifestació de culte a la presència real de Jesucrist a l'Eucaristia, en reacció a les afirmacions contràries protestants.

Encara el 1566 queda constància d'un nou ciri, el *dels strangers*, que podria ser indicatiu de la presència a Avinyonet d'un grup de gent forastera que testimonia a l'església la seva devoció com a forma d'integrar-se dintre la comunitat del poble. Aquest i el ciri del jovent existien el 1718, però feia algun temps que no s'havien elegit administradors per a mantenir-los, indicatiu de que la institució anava perdent l'arrelament popular.

### LA COMUNITAT PARROQUIAL I LA PARROQUIA

La participació dels fidels a la gestió dels afers eclesiàstics del poble ha estat sempre molt intensa. Ni a un cristià del s. XIV ni a un del s. XIX se li hauria mai acudit de dir que la parròquia és cosa del rector. Les múltiples confraries existents a Avinyonet, que van elegint democràticament els seus pavordes són testimonis de vida religiosa viscuda comunitàriament.

El que succeïa amb les confraries s'esdevenia també amb la parròquia. Del temple parroquial, dels seus interessos econòmics i de les despeses per al culte no n'era responsable el rector ni tan sols la clerecia. Fins al s. XIX tant les noves adquisicions d'ornaments com les reparacions de l'edifici estaven sota la responsabilitat dels obrers.

Els obrers eren els administradors dels béns de la parròquia elegits pel poble. Ells recaptaven els censos deguts a l'església i feien les despeses que creïen necessàries per al culte. Naturalment, quan venia el bisbe o un seu representant en visita d'inspecció i trobava alguna deficiència, com un llibre desenquadernat o la manca de porta al cementiri, n'encarregava la reparació als obrers. Així el 1338 l'església tenia un llibre nou, anomenat consueta. No es podia utilitzar, perquè l'escriptor no el volia lliurar abans de cobrar el seu treball. Aquell any eren obrers Pere Aulina i Guillem Font. El bisbe els preguntà pel llibre i ells s'excusaren amb la insuficiència de fons; li proposaren —i el prelat acceptà— que es repartís l'import entre tots els feligresos, fent el que llavors s'anomenava un *tall*. A continuació el bisbe seguí interrogant-los sobre la vida i costums dels preveres, sobre l'estat del temple i sobre els pecats i vicis més greus que hi havia al poble.

A la visita del bisbe Andreu Bertran, el 1420, els obrers Pere Salvà i Pere Llobet declararen que el servei de misses de sant Jaume havia estat interromput durant quasi tot l'any 1418, ja que només se n'havien celebrades una dotzena. Davant aquestes declaracions el bisbe segrestà («s'emparà») els fruits del benefici per a fer celebrar els sufragis deguts.

Al llarg dels segles, doncs, els obrers anaren declarant les deficiències observades i rebent les ordres episcopals de millorar el culte i temple. Moltes vegades aquestes millores han de ser urgides en visites successives, sense que sapiguem si era per manca de cura o per insuficiència de mitjans.

En efecte, els ingressos de l'obra es reduïen a censos, a almoines recollides a l'església i a aportacions extraordinàries.

Els censos eren d'ordi; els obrers els aplegaven per les cases i cuidaven de vendre'ls. La quantitat és descrita a la visita de 1557; «que la obra reb dos migeres de cada mas de ordi censals, vullés que sia mas habitat o mort y las capidas dels bateigs». Al segle XVII els conreus anaren evolucionant, de manera que es semblava menys ordi i augmentà la plantació d'oliveres. A la visita pastoral de 1704 els obrers demanaren al bisbe Taberner poder canviar les prestacions d'ordi per oli. En opinió del bisbe aquest era un afer de poble; calia ajustar els feligresos i discutir la qüestió.

A l'església les almoines recollides es reunien en una caixa, que es tancava amb dues claus diferents; així, per a obrir-la calia que fossin presents els dos obrers. Semblà al bisbe Bastero el 1731 que era just que també el rector tingués alguna intervenció a les administracions i manà que s'afegís un tercer pany a les caixes de l'obra i altres administracions de l'església a fi de que s'obrissin en presència del rector.

Com a aportacions extraordinàries coneixem ja els talls. A d'altres parròquies sabem que els obrers s'enginyaven formes de fer diners, com la de tenir pesos i mesures de lloguer. A Avinyonet n'hem trobat una de molt curiosa; llogaven... màscares i disfresses per a les ballades! (\*). Aquest recurs no el trobà adequat el visitador del 1718 i per això fulminà la seva prohibició,

«informat .. que l'administració de la obra teni unas màscaras o caretas, que ab títol de ser profitosas per la Iglesia material eran en grandisim dany per la Iglesia mistica que son los chistianos ... puix servian per assistir los homens a les balles

---

(\*) No es tracta d'una simple anècdota curiosa, sino d'un episodi d'una tendència general del segle a la sospita envers les confraries, en la que s'unien els intel·lectuals i l'autoritat eclesiàstica i civil. Vegeu-ne mostres més qualificades a F. ABBAD, *La confrerie condamné ou une spontanéité festive confisquée. Un autre aspect de l'Espagne à la fin de l'Ancien Regime*: Mélanges de la Casa de Velázquez 13 (1977) pp. 361-383, on es cita un text de Voltaire que es burla de les confraries que, «amb caretas fan por als nens petits».

y a altres profanitats, perque axi tapats y ab la cara cuberta puguessen desenfrenadament derramarse en paraules no sols profanes y contumelioses, mes encara lascivas y deshonestas»

Les disfresses, per tant, anaren a parar a mans del rector que tenia ordre d'enviar-les al bisbat, on degueren ser destruïdes.

En canvi, el 1734, per a fer obres extraordinàries al temple es suggeria als obrers que fessin acptes per les cases del poble, segurs que «los passos que donaran per ditas acptas los comptara y escriura en lo llibre de las obras bonas lo angel de la guarda». Encara, des d'aquest mateix any l'obra pugué comptar amb una altra font d'ingressos; tot allò que havien recaptat les confraries i no havien gastat durant l'any quedava destinat al culte del temple.

Sabem ja que els obrers eren dos. El 1700 hi havia «grans dissensions entre los habitants de la cellera de una part y los pagesos de altre sobre la eleccio dels obrers, volent los de la cellera que haventhi de haver dos obrers lo un hagues de ser de la cellera y lo altre de pages y volent de altra part los pagesos haguessen de ser los dos de sa part». Tanmateix una part de raó la tenien els pagesos; sobre ells pesaven els censals d'ordi. El bisbe Taberner sentencià que hi hagués un sol obrer i fos pagès. Possible inconvenient; un obrer forà no tindria prou cura de la llàntia de l'altar major. La solució donada pel prelat fou que l'obrer treïés una vegada per setmana oli de la pica que tenia tancada amb clau i que el rector cuidés cada dis d'afegir el necessari i espavillar el ble de la llàntia «considerant que farà cosa molt del servei de Déu». Però el 1704 es tornava, d'acord amb el bisbe, a tenir dos obrers.

També eren els obrers que guardaven l'arxiu de l'obra, on es tenien les escriptures de drets i els comptes. Una reorganització feta el 1826 tenia com a objecte facilitar la bona administració tot mantenint la rotació anyal dels pavordes.

«En lo añ 1826, vegent que las rendas de la obra de l'Iglesia estaban en confusió y que las escripturas, avent de passar de uns obrers als altres, estaban en exposició de malograrse y que los llevadors en ordre a las pensions cobrades y atrassades eran confusos, se tingué una convocatoria de los subjectes més visibles per arreglar-ho; de la que resultà la determinació de elegirse un subjecte de confiansa que portes les vices de procurador de totes les rendes spectants en la Obra y Santissim sens emolument algun y solsament que no se li encarregues altres carrecs de la Iglesia. encarregantli totes les escriptures y llevadors pertinents a dites rendes, ab la obligació empero de haver de donar comptes quiscun any an los obrers y estos al Rvnt. Rector. Se elegi luego a Pere Malet, menestral de Avinyonet qui acceptà esta comissió» (24).

Per aquest temps els censos d'ordi que cobrava l'obra eren una mitjana d'una quartera, un quartà i quatre picotins d'ordi per cada una de les cases Riussech, Falgarona, Comelles del Bosch, Alsina, Serra, Vilar, Ribas, Segols, Mediona, Comellas de la Torre, Margall, Pau i Comellas



Capella i sagristia afegides al temple parroquial el s. XVIII

«del lloch», amb un total de 16 quarteres, 15 quartans i 40 picotins; s'hi afegien unes taxes amb motiu d'enterraments i funerals (25).

L'organització de l'obra parroquial va anorrear-se amb la llei desamortitzadora del 1855. Per aquells dies les rendes s'evaluaven en un total de 960 rals; 566 valor dels censos i 400 de les almoines. La llei abolí les prestacions de censos i prometé que el govern lliuraria una quantitat —que no es cobrà— per a suplir-los. Les almoines baixaren molt, perquè la gent deia que «ja pagava el govern». El rector creia que es necessitava una mitjana de 1.100-1.200 rals anyals per a neteja, vi, cera, oli, acòlits, campaner i altres despeses del culte (26). Des d'aquells dies l'administració quedà en mans del rector alhora que empobrida.

Un llibre de prendre comptes de l'arxiu parroquial, ja citat, ens assabenta amb detall —no tant com voldríem— de la participació dels feligresos a l'administració dels béns de les confraries la primera meitat del segle XIX.

Les anotacions del llibre comencen el 1814 i s'extenen fins al 1867. Es tracta d'uns actes anyals en els que el rector certifica que s'han passat comptes amb els pavordes de l'any anterior, s'indiquen els noms dels novament elegits i s'assenyala quina quantitat de remanent passa dels pavordes antics als nous.

Sabem així que existien les següents administracions; d'homes, Obra, administració de les atxes, Mare de Déu de l'Antiga, Santa Eugènia, Sant Jaume, N.S. del Roser, Santíssim, Sant Sebastià, Sant Josep i Sant Isidre. Les dones, en canvi, col·laboraven sols a tres confraries: la Mare de Déu de l'Antiga, el Roser i els Dolòrs. No sabem si l'Antiga i el Roser els celebraven simultàniament amb els homes, però sí és segur que portaven comptes per separat.

Les confraries van fer aportacions, de 8 duros cada una per reparar l'església parroquial el 1833, i de 3 duros el 1839 per sacres. Endemés, s'ocupaven talment dels altars laterals que fins les ares consagrades d'aquests, posades el 1828, les pagaven elles.

Excepte les confraries de l'Antiga, Sant Jaume i Sant Sebastià, que tenien censals, les altres recollien els seus ingressos en captes pel poble i bacins a l'església.

No sabem en detall les despeses, perquè les actes del rector la majoria de les vegades no les especifiquen; serien els pavordes i pavordesses que les decidirien i el rector es limitaria a aprovar-les. Per les escadusseres anotacions que ens han quedat, deduïm que gastaven el recapte en l'ornamentació de l'altar respectiu i la celebració de la festa.

Així la confraria de Santa Eugènia el 1832 gastava 12 pessetes per una estovalla nova pel seu altar; la de l'Antiga el 1829 destinava 17 lliures en un vestit per a la imatge i 7 pessetes per a una panera (segurament per a sortejar a la festa). El 1828 la confraria de Sant Jaume esmenta una despesa de 28 quartos per a una «emborratxa de vidre», és a dir una

almorratxa per a abocar aigua d'olor durant el ball de la festa, que era ritualment trencada dintre la dansa, costum que ha perdurat a Lloret de Mar.

La inversió més important la féu la confraria de Sant Sebastià, que renovava el 1836 el seu altar amb un cost de 16 duros. Però mai les confraries van allargar més el braç que la màniga; s'emprenien projectes quan els fons ho permetien i d'aquesta forma cada any hi havia superàvit.

La majoria de les confraries canviaven els dos pavordes cada any; alguna en canviava només un. Això suposa que per 13 confraries hi havia constantment 26 persones encarregades del culte i organització de festes. Hem comprovat els noms dels pavordes de 1816 a 1820 i hem constatat que cada any accedeixen persones noves, amb alguna repetició durant els cinc anys; només a la de Sant Isidre hi ha un administrador durant tres anys seguits, possible indicatiu de poca vitalitat. És clar, a un poble de pocs habitants els pavordes havien de passar d'una confraria a l'altra. Martí Margall està a l'Obra el 1815, al Santíssim el 1817, a l'Antiga el 1818 i a Sant Sebastià el 1820. Josep Malet administra el 1815 l'Antiga, el 1816 l'Obra i el 1818 Sant Sebastià. Josep Casadevall passa de Sant Sebastià el 1818 a Sant Josep el 1819 i a l'Obra el 1820. Això no deixaria de ser carregós, i per això hem vist més amunt com Pere Malet demanava el 1826 que se'l exonerés de tots els càrrecs de l'Església per a dedicar-se exclusivament a l'Obra.

L'organització de les confraries ens presenta una parròquia viva, amb participació i divisió de responsabilitats, dedicada a la solemnitat del culte i les festes. L'església d'Avinyonet faria goig de veure, amb els altars que s'anaven renovant i millorant contínuament, i les celebracions que s'anaven succeint al llarg de l'any rítmarien el pas del treball al descans i facilitarien la tasca dels adults d'organitzar les festes. Aquestes tenien el doble caràcter religiós i d'esplai que reflexen els comptes quan assenyalen que s'han gastat diners per a fer venir un frare de fora o per a pagar estris necessaris per al ball. Per ésser sincers, hem trobat a faltar les partides per als músics; pensem que es van anotar les partides extraordinàries, donant per suposades les que es repetien cada any.

Reflecteix aquesta vitalitat l'informe del rector el 1856. Se celebren a l'església completes per les vigílies de Sant Jaume, la nativitat de Maria i la Immaculada, Sant Josep, Sant Isidre i Sant Sebastià. L'endemà es tenia ofici «con toda la solemnidad posible». Els dissabtes es cantava la Salve i goigs a l'altar del Roser; tots els dies de precepte es deia el rosari abans de la primera missa, i es repetia a la tarda. Les processons eren; cada primer diumenge de mes, els dies 8 de setembre i 8 de desembre, i les festes de Sant Josep, Sant Isidre, Sant Sebastià i capvuitada de Corpus. També es feia ofici l'endemà de Nadal, de Pasqua i de Cincogesma, aquest darrer amb aplec a Santa Eugènia (27).

## DEFECTES I VIRTUTS

És més fàcil posar de relleu els vicis que les virtuts. Als visitadors de la parròquia es preocupaven més d'aquells que d'aquestes. Per descobrir els possibles abusos al s. XIV era costum de cridar uns quants veïns de la parròquia, els més representatius (*probi homines*) i els invitaven a declarar sobre pecats públics.

El 1314 els declarants foren Pere de Fàbrega, Ramon Tauler, Pere de Rissech, Ramon de Serra, Pau de Ribalta i els domers Gerald de Comelles i Andreu d'Olivera. Alguns d'aquests noms reapareixeran els anys següents, encara que cap amb tanta constància com el de Ramon de Ladresa, *miles* membre de la petita noblesa resident al poble.

Segons aquests declarants, la conducta dels feligresos era bona; es confessaven amb regularitat i rebien la comunió els dies i temps de costum. Hi havia, però, algunes faltes de moralitat pública. El 1314 una dona viu separada del seu marit i un veí ven el blat a preus abusius. El 1329 i 1338 s'assenyalen dues persones que viuen amistançades. Tampoc la clerecia és exempta de defectes. El primer que se'ls critica és el de no residir al poble. Per dues vegades, el 1338 i el 1381 hi ha sospites fonamentades de que un clergue no observa el celibat. Més sovint, però, la manca d'entesa entre el poble i els sacerdots venia de les exigències d'aquests respecte dels enterraments i altres actes de culte. Una dona d'Avinyonet havia passat els 15 darrers anys de la seva vida a Castelló, on morí el 1323. Doncs bé; la clerecia d'Avinyonet volia cobrar-ne els drets d'enterrament. També el 1338 el sagristà pretenia cobrar 8 diners per cada enterro. Aquest mateix any es discutia si els homes i joves de la parròquia tenien obligació d'oferir cada tres anys un àpat als sacerdots; hom reconeixia que antigament s'havia observat el costum, però tal vegada allò que comença com a demostració de simpatia ara s'havia institucionalitzat massa i hi hagueren avalots al poble contra l'observància d'aquesta tradició.

Després del s. XIV les visites pastorals perden el caràcter d'enquesta sobre la vida dels clergues i només excepcionalment s'hi fa referència. Per exemple, a propòsit de les excomunionis. Hom podia trobar-se excomunicat, en aquella època de tanta barreja entre l'esfera religiosa i la social, per exemple, per no pagar els deutes. Al bisbe se li denunciava el 1338 un excomunicat per aquesta causa, que semblava no fer cas de la censura que se li havia comminat; en realitat era pobre i no tenia amb què pagar. El 1478 hi ha alguns excomunicats a la parròquia, i n'ignorem la causa, però sabem que es basquegen per a regularitzar la seva situació eclesiàstica; el bisbe mana que no se'ls deixi entrar a l'església, i que si moren, no tinguin sepultura en terra sagrada. Però s'observa que al poble



no hi ha culpables de delictes de sacrilegi, específicament religió, sinó que una vegada més es tractaria d'excomunionis per motius legals.

Quan el 1557 el rector declarava satisfet que «tots sos parochians son bons crestians», tenia raó de fer-ho. A un poble tan petit com Avinyonet havien fundat un hospital pels pobres. Molt senzill; tenia només una cambra i un llit. No es necessitava més, perquè els administradors «venint malalts los donen lo necessari i de aqui apres los aporten a Girona». L'hospital seguia ben instal·lat el 1566, però amb manca de cabals; el bisbe ordenà que es posés a l'església un bací per a recollir almoines per als pobres.

De caritats, especialment de pa, hom en feia amb una certa regularitat, amb motiu de festes i d'enterraments. El 1734 l'obra de l'església havia quedat endeutada per una caritat de pa que es feia el divendres sant i que es sostenia amb un fundat de sis lliures. No essent suficients per a la despesa necessària, l'obra hi afegia 4 o 5 lliures l'any.

Les commocions de l'època immediatament anterior a la guerra dels segadors es reflecteixen en un decret del 1636 pel que es mana al rector publicar excomunió des de la trona contra persones poc cuidadoses de l'honestat pública. «En la present parrochia y ha algunas personas que en llurs casas tenan y recullan donas solteras que van rodant per lo mon, comportant que en llurs casas usen de grans llibertats en gran escandol de tot lo pòbla», diu el decret, el darrer d'aquesta mena que trobem. A la segona meitat del segle sembla que hi havia pagesos que s'oposaven a pagar els censos de l'obra (1662, 1680); disminució de collites o bé de l'apreci a l'església? El rector torna a exigir drets extraordinaris per als enterraments; tres mitges botes de bon vi i tres migeres d'ordi segons la mesura de Figueres semblava el 1662 un preu excessiu.

Aquest mateix temps es vivia una religiositat que portava a aproximar-se als altars, mentre que les autoritats eclesiàstiques creien que la llunyania era la millor mostra de respecte. El 1617 s'ordena que «ninguna persona se pose de les grades del altar major en amunt, ni de peus ni agenollat mentres se diran los divinals officis»; un altre decret d'aquesta visita prescrivia, amb bon gust, no vestir una figura de la Mare de Déu; es veu que s'introduïa la moda de les imatges vestides. Respecte per l'altar del Roser és allò que es vol inculcar prohibint a les dones el 1700 d'asseure's a la peanya «ni menos recolzarse en lo palit de dit altar».

Del segle XVIII hem registrat una notable preocupació episcopal per assegurar l'ensenyament del catecisme. El 1718 el bisbe vol que el rector no es limiti a fer diàleg amb els infants sobre la doctrina, sinó que la llegeixi durant la missa dels diumenges, perquè els assistents l'aprenuin de memòria.

Precisament la preocupació catequística fou la causa de que es donessin prescripcions especials per a les capelles dels masos Bosch i

Rissech el 1743. Els capellans que hi deien missa el diumenge tenien l'obligació d'aturar-se «cosa de un quart i mig» al moment de l'ofertori i explicar el catecisme seguint el llibre del Dr. Orriols, pavorde de Castellersol, que el bisbe Bastero considerava el més a propòsit. El projecte es reiterava encara el 1751, segurament amb poc èxit, perquè el 1776 el prelat Lorenzana optà per prohibir tocar les campanes d'aquestes capelles els dies de festa, amb la finalitat de que la gent s'anés orientant cap a preferir la missa de la parròquia on podien sentir —diu el bisbe— l'explicació de la doctrina cristiana.

## NOTES

- (1) MONSALVATJE, *Nomenclátor histórico* II (= Noticias históricas, 17) pàg. 5.
- (2) *La procincia de Gerona*. p. 212; *Plazas fuertes y castillos ...* p. 89.
- (2 bis) Document resumit a la *Resposta fa Francisco Xavier Pi*; ACA Arx. S. Joan Arm 45 llig 4).
- (3) ACA Arx. S. Joan Arm 45 llig 2, visita de 1635.
- (4) Arx parroquial, llibre 7 de baptismes, f 68.
- (5) MADOZ, *Diccionario geográfico-estadístico-histórico de España y sus posesiones de Ultramar*. Madrid 1846 t III p 188).
- (6) MONSALVATJE, *Nomenclátor histórico* III (=Noticias históricas, 18) p. 109.
- (7) Arx. Parroquial, llibre 6 de baptismes f. 25.
- (8) Arx Parroquial, llibre 7 de baptismes, f. 94.
- (9) MONSALVATJE, *Nomenclátor histórico* III, p. 125-126.
- (10) ACA Arx. de S. Joan, arm 45 llig 2 fasc 3.
- (11) *Ibid.*, fasc. 4. Quant a la independència de la capella, ultra el document recollit per Monsalvatje, vegeu MIRET I SANS, *Les cases de templers y hospitalers en Catalunya. Aplech de noves y documents històrics*. Barcelona 1910, p. 487.
- (12) Arxiu Diocesà, secció A, llig 30, nº 32.
- (13) MADOZ, *Diccionario*, t III, p 189.
- (14) *España sagrada*, t 45, pp 98-99; M. GOLOBARDES, *El monasterio de Santa María de Vilabertrán*. Barcelona 1949, p 33.
- (15) Vegeu *Colección de Documentos inéditos del Archivo de la Corona de Aragón*. volums 40-41; especialment t. 40, pp. 242 i 283; t. 41 p. 141.
- (16) Arxiu Diocesà, D 35 ff 124-125.
- (17) *Ibid.*. D 18, ff. 313-323.
- (18) *Ibid.*. A 30, nº 31.
- (19) *Ibid.* D 23 ff. 204-218.
- (20) *Ibid.*. p. 140, f. 209, visita de Castaño.
- (21) MADOZ, *Diccionario*. t. III p. 189:
- (22) Arxiu Parroquial, llibre 6 d'òbits, f 147.
- (23) *Ibid.*. llibre 7 de baptismes, f. 68.
- (23 bis) Vegeu el nostre treball *Onomàstica gironina*. Anales del Instituto de Estudios Gerundenses 22 (1974), pp. 51-73.
- (24) Arx. Parroquial, *Llibre de comptes de totes las cofradias*.
- (25) Arxiu Parroquial, *Llevador dels censos d'ordi que presten los pagesos del present poble d'Avinyonet a l'Obra del dit poble*.
- (26) Informe de mossèn Joan Almar; Arxiu diocesà, secció A, lligall 52.
- (27) *Ibid.*

## EL CASTELL D'AVINYONET

Al costat del temple parroquial d'Avinyonet s'hi troba la casa de la Comanda. El seu estat de conservació, força deficient, deixa totjust endevinar la importància de la institució que representava.

Com la majoria del nostres pobles, Avinyonet va tenir a l'Edat Mitjana, el seu castell. Una construcció defensiva, darrera instància de refugi quan els enemics havien superat les fàgils muralles del poble. Edificà i habitava aquest castell, una família noble, que tenia el senyoriu de la vila i del seu terme (1).

### **ELS ANTICS SENYORS LAICS**

El primer senyor de qui queda constància és Berenguer de Avignuno, dit —segurament per error del copista) *de Aivio* a un document del 1090, en que fa de testimoni entre Bernat de Besalú i Guillem Huc (2). El 1107 signava la *charta concessionis* del comte Bernat de Besalú al comte de Barcelona de tots els seus comtats; firmant al costat dels senyors de Navata i Llerç sembla que ell també devia ser senyor de castell (3).

Devia seguir-lo Raimon Adalbert d'Avinyonet. Monsalvatje el troba nomenat el 1119 hereu de confiança de la vescomtessa de Bas, però no dóna referència del document (4). És segura, en canvi, la seva intervenció en un conflicte que oposà el 1128 els comtes d'Empúries i Barcelona. El comte Ponç Huc d'Empúries s'havia apoderat dels béns de la catedral de Girona; havia rebut juraments i donat feus a diversos *comitars* del comtat de Besalú, entre ells els senyors d Llerç i Navata i el nostre Ramon Per a la concòrdia amb el comte de Barcelona, Ponç Huc s'obligà a alliberar dels juraments fets als *comitars*, trencant així l'aliança contreta amb ells contra el comde de Barcelona (4 bis).

Pel que sembla, els darrers senyors laics del castell foren la senyora Maria de Peralada i el seu fill Arnal d'Avinyonet, vivents a principis del s. XIII. No podem precisar la data en que passà a poder de l'orde de Malta, ni si ells li cediren directament; en tot cas, això succeí abans del 1257, en que es trobava a mans del comanador Gombau de Vallfort (5).

Tots els esforços que hem fet per a verificar l'afirmació segons la qual Ferrer Portell i la seva muller Escalona haurien donat el castell i tots els seus béns a l'orde de la Mercè el 1231 han resultat vans i considerem que es tracta d'una notícia inversemblant (6).

## LA COMANDA

L'orde de Malta, dita també de l'Hospital i encara amb nom més propi, de Sant Joan, havia estat fundada el 1100 arrel de les creuades per Terra Santa, com a agrupació de cavallers dedicats a l'atenció sanitària dels pelegrins als llocs sants de Jerusalem, i a la lluita contra l'Islam. Per a acomplir aquestes finalitats, i en particular la segona, els cavallers estaven agrupats en orde religiosa, amb els tres vots de pobresa personal, castedat i obediència, i reberen moltes donacions de terres i cases, les rendes de les quals constituïen la base econòmica de les seves empreses militars.

Per a l'administració dels béns, aquests estaven organitzats en comandes, sota l'autoritat d'un cavaller amb el nom de comanador, encarregat de recollir les rendes a percebre, d'exigir els drets senyorials de l'orde i d'aportar a l'organització central de l'orde ajuts monetaris i d'homes armats. A la diòcesi de Girona existiren quatre comandes: Sant Llorenç de les Arenes, Aiguaviva, Avinyonet i Castelló d'Empúries (7). Depenien, abans del 1317, del castellà d'Amposta, suprema autoritat de l'orde de l'Hospital a la corona d'Aragó. Després d'aquesta data, en que l'orde incorporà els béns que havien estat dels templers, llavors dissolts, es constituí la comanda d'Avinyonet fins a la seva extinció a principis del segle XIX (8).

Les quatre comandes situades a la diòcesi anaren agrupant-se progressivament. La primera en ser absorvida fou la de Castelló; ja el 1401 Arnal de Biure portava el títol de «comanador d'Avinyonet i de Castelló d'Empúries» (9). El 1469 quedà absorvida la de Sant Llorenç de les Arenes (10). La unió de les darreres comandes existent, la nostra i la d'Aiguaviva, degué tenir lloc abans de la guerra de Successió (11).

## LA GESTIÓ DE L'ECONOMIA

Els béns de la comanda d'Avinyonet no es trobaven pas tots dintre el terme del poble. Serà oportú, creiem, distingir entre els béns que la comanda tenia a Avinyonet i les possessions globals de la mateixa comanda.

El capbreu de 1337 documenta la propietat enfiteùtica de la comanda sobre 75 cases del poble, una vintena de masos i més de 450 peces de terra.

De la majoria de les terres cobrava llavors la comanda la tasca (que equivalia a 1/11 del producte) i el brassatge. De les cases i altres propietats rebis censos i homenatges feudals; es distingeix entre pagaments fets a títol de *feudo castri* i d'altres que ho són per *feudo militum*; encara es paga vi per raó de *botatge*. Nosaltres prescindirem ara de títols jurídics i direm només que —prescindint de les tasques— el comanador Domènec de Maylèn (*de Maylino*) ingressava cada any 320 sous 3 diners, 110 quarteres d'ordi i 85 de civada, 67 gallines, 8 oques, 10 conills, 138



Restes de la comanda dels templers amb la capella,  
avui casa de la Vila.

cortons de vi, 6 botes d'oli, 185 ous, 32 formatges, 54 pans (*oblias* o bé *fogacias*), un moltó, un pernil, 50 garbes de civada, 62 garbes d'ordi, 22 samals de raïms, i 45 feixos de palla. A més recollia cada dos mesos 34 feixos de llenya.

Encara, vint-i-quatre veïns del poble havien de cooperar als treballs de les terres pròpies de la comanda amb prestacions personals i d'un animal per a llaurar pel setembre i pel maig, portar les garbes, batre, transportar els fems, podar la vinya i veremar.

El senyor del castell rebia la meitat dels drets de llòssol que es pagaven al ferrer i ingressava també quantitats per l'us del molí. Advertint que aquesta indústria no li costava cap despesa, perquè divuit veïns havien de treballar per a escurar-ne el rec, refer la resclosa i ajudar amb un animal a transportar moles noves sempre que fos necessari.

Amb tot, no era el comanador l'únic que percebia censos al poble; en quantitats menors hi havia altres propietaris enfitèutics que enumerem posant a seguit del titular el nombre de peces que tenien a Avinyonet conreades per homes cabrevats pel castell.

Eclesiàstics: Monestir de Ripoll (6), de Sant Llorenç del Mont (5), de Sant Miquel de Fluvià (3), de Santa Maria de Jonqueres (1), de Vila-bertran (1); de Banyoles (3), de Lledó (1). Rector d'Avinyonet (1), de Vilanant (1). Confraria de Sant Jaume (1), de Sant Salvador de Cogolells (1).

Laics: Ramon d'Ordis (1), Simó d'Avinyonet (1), el mateix, junt amb Bernat de Cistella (4), Ramon de Ladrera (6), Comelles (1), Ramon de Vilafant (1).

Hem indicat que tant el comanador com els propietaris enfitèutics solien rebre la tasca o onzè dels fruits després d'haver-ne tret la desena part, o dècima. La dècima es pagava originàriament a l'Església, però ja als segles X-XI molts seglars se n'havien apoderat. Contra el que fàcilment haurien pensat, la dècima o delme no quedà de propietat dels senyors del castell. El 1329 la meitat era de Bernat d'Escales i l'altra meitat es repartia entre Bernat de Cistella i Dolça, esposa d'Arnau de Blanes. Cada un tenia al poble el seu representant, dit «batlle de sac» per recollir els grans que li pertocaven. Al cap de nou anys havia canviat parcialment d'amos; la meitat era de n'Estaler, cavaller de Vilanant i les altres dues quartes parts respectivament d'en Cistella, cavaller de Cistella, i d'en Blanes, de Cistella també. Al s. XVI la meitat del delme era de don Carles de Viladamor i l'altra meitat del comte d'Aytona, encara que una part, dita primícia, es repartia entre els domers i el monestir de Vila-bertran (12).

Tornant a les propietats enfitèutiques del comanador, aquestes es repartien el 1688 entre 32 censataris; els dotze capmasos de fora poble que ja hem enumerat i la resta, habitants de l'interior de la vila. El total de les terres donades a cens s'avaluava el 1601 en 1400 vessanes. Els dos

lots més importants eren la *Garriga*, terra erma apta per a pasturatges i la *Devesa*, situada entre la *Garriga* i el *Manol*, dedicada a conreus hortícoles.

El total de les rendes que produïen aquestes terres a finals del s. XVIII s'avaluava així:

*Grans*

	Quarteres	Quartans	Picolins
Blat	5	1	5
Ordi	7	3	8
Civada	9	—	8
<hr/>			
Total	21	4	21

*Oli*: 6 quartans.

*Aviram*: 32 gallines, 10 ous, 2 conills.

*Metàl·lic*: 63 lliures, 8 sous, 10 diners (13).

Es constata, per tant, una gran pèrdua de rendes al poble. Durant el s. XVIII es pladejà llargament entre el comanador i el poble per la propietat de la *Garriga*; la Reial Audiència de Barcelona donà sentències favorables al poble i al final s'arribà a una concòrdia que reconeixia uns drets a la comanda i d'altres al comú (14).

Fora del poble, la comanda tenia diverses propietats. Els nuclis més antics es trobaven a *Vilamalla* i *Siurana* (15). Per un procés de noves adquisicions que seria interessant de conèixer en detall, s'extengué a *Vilanova de la Muga*, *Palafrugell*, *Pedrinyà*, *Crespià*, *Dosquers*, *Lledó*, *Maià del Montcal*, *Les Escaules*, *Vilanant*, *Tarabaus* i *Borraçà*. El producte total d'aquestes propietats el 1704 era com segueix.

	Quarteres	Quartans	Mesurons
Blat	23	9	1
Ordi	47	2	1
Civada	1	11	1
<hr/>			
Total	71	22	3 (16)

L'explotació de la comanda per mitjà d'arrendament sembla haver començat ja el s. XV. Consistia en subhastar els ingressos futurs; l'arrendatari que oferia millor proposta avançava el capital estipulat i després corria amb el risc de males collites i plets, o amb el benefici intentat. L'arrendament es feia el 1635 per unes 360 lliures (17) i el 1661 per una quantitat que oscil·lava entre les 450 i 470 lliures de plata (18).

En canvi, el 1770 l'única comanda que abarcava, com queda dit, tota la diòcesi, s'arrendava per unes 2.000 lliures (19). Estava dividida en *col·lectes*; la col·lecta d'*Avinyonet* recolia les rendes del poble i les



d'Armedàs, Les Escaules, Llerç, Vilanant, Ordís, Siurana, Vilamalla, Borraçà, Garrigars, Cistella, Navata, Lledó, Vilarig, Arenys d'Empordà i Tonyà (20).

La casa de la comanda a Avinyonet durant els segles XVII i XVIII tenia ja molt poca utilitat per a l'orde, ja que el comanador no hi residia i ni tan sols s'hi guardaven els grans recollits. El 1635 es feia notar que des d'alguns anys endarrera el pati servia com a cementiri de la parròquia. Tenia a baix celles i estables, i al pis, una sala i dos cambres, on habitava «per amor de Déu» un pobre home que guardava la casa (21). Les reparacions que s'hi feren successivament semblen haver estat de pura conservació; a les visites es feia constar que el comanador no tenia obligació de residir-hi. Major cura es tingué de l'annexa capella de Sant Joan, com queda ja dit.

### *DRETS SENYORIALS DEL CASTELL*

La comanda de l'orde de l'Hospital a Avinyonet tenia, almenys després del 1257, els drets corresponents al senyor de castell termenat i d'altres que s'hi afegiren posteriorment, com la jurisdicció civil i criminal.

El senyor del castell tenia facultat d'establir notari. Del 1298 al 1396 es troben documents autenticats per notari d'Avinyonet que actuava per autoritat de l'honorable Gran Prior de Catalunya de l'orde.

El mateix senyor nomenava batlle o executor de justícia. La batllia era càrrec lucratiu, i per això mateix, objecte de compra-venda. D'aquesta forma passà, a la segona meitat del s. XIV d'Alamanda Casadevall a Pere de Galliners (22).

Encara tenia el senyor el poder d'establir les mesures que s'usarien al terme del castell. Aquestes mesures van usar-se almenys fins al segle XVII, perquè eren obligatòries per a pagar censos. En general pot dir-se que les de capacitat eren semblants a les de Figueres; la cana, però, era la de Besalú (23).

Per a organitzar la defensa comú, el senyor del castell tenia dret d'imposar als veïns del poble diverses obligacions de conservació i defensa de les muralles. Havent-se discutit aquestes obligacions, quedaren fixades per una sentència arbitral del 1298. Tots els veïns del poble havien d'acudir per ordre del senyor o del seu batlle, a transportar pedres, sorra i calç destinats a la reparació dels murs exteriors del poble, o cellera, i les seves torres, bescorres i fossats. A canvi se'ls havia de donar, per cada dia de treball, un pa d'1/16 de la migera de la mesura de Peralada. També havien de fer a despeses pròpies les portes de la murall, comprant les posts, claus i panys; el senyor pagava només el sou del fuster.

En temps de guerra o de perill (*regardii*) els veïns havien de distribuir-se les guàrdies (*guytas et badas*) i proveir la fortificació de fusta, tallant arbres de les riberes (*annalia sive enayles*) de manera que qui més en tingués, més hi posés.

Al senyor del poble corresponia entre altres responsabilitats l'organització de la vida del poble i del seu desenvolupament. Per això el comanador Arnal de Biure el 1396 rebia com a habitant del castell i poble a Guillem Ferrer, sabater, per a utilitat dels habitants, que necessitaven d'aquest ofici. Poc abans, el 1392, el mateix comanador s'havia compromès a tenir un ferrer al castell per utilitat dels vilatants (24). Arnal de Biure tingué poca cura d'enviar soldats i cabals per a les activitats militars de la seva orde, però és indubtable que en cridar artesans al poble contribuïa de manera remarcable al seu desenvolupament.

La senyoria del castell augmentà els seus drets amb la compra de la jurisdicció que abans posseïa el rei (25). Del punt de vista dels monarques d'Aragó, la venda de jurisdiccions era una forma de conseguir un préstec a llarg termini de part del comprador, ja que la venda es feia a «carta de gràcia», és a dir, que el rei podia recuperar-la immediatament que retornés al mateix comprador la quantitat percebuda. Del punt de vista del comanador, la compra de la jurisdicció constituïa una inversió rendible; l'administració de justícia comptava uns guanys que representaven els ingressos del capital deixat. Finalment, per part del poble, el canvi de jurisdicció suposava una pèrdua de seguretat jurídica; sempre podia succeir que els oficials reials fossin menys arbitraris que aquell que era al mateix temps senyor del castell i propietari enfitèutic de gran part del poble, i, per això, sovint era jutge i alhora part interessada, amb tot el perill d'injustícia que això suposa.

El rei venia la seva jurisdicció quan es trobava amb necessitat de capital per a la guerra; heus ací com repercutien a poblets com el nostre les campanyes bèl·liques dels nostres monarques.

La primera venda de jurisdicció del terme del castell d'Avinyonet al castellà d'Amposta Ramon de Rippellis la féu el 1298 el rei Jaume II. No la coneixem directament, sinó a través d'una carta del mateix rei al veguer i batlle de Figueres, on els manava de permetre als batlles i saions dels Hospitalers l'exercici de la jurisdicció suara adquirida. Per això ignorem el preu de venda, i sabem només que la jurisdicció venuda era civil i criminal, amb mer i mixte imperi (26). Les necessitats financeres de Jaume II devien estar en relació amb la guerra que duia a terme contra el seu germà Frederic de Sicília.

La nova venda, feta el 1359 pel rei Pere IV al comanador d'Avinyonet Arnal Guitart, suposa que anteriorment s'havia produït un retorn a la jurisdicció reial. Ara, a causa de la guerra contra el rei Pere I *el Cruel* de Castella, el Cerimoniós havia fet tantes despeses que tenia la caixa buida; per a poder resistir el perill imminent d'invasió per terra i per mar li

calgué vendré's bona part del seu patrimoni. Amb els diners recollits per mitjà de la venda de la jurisdicció d'Avinyonet i d'altres llocs, pogué resistir l'escomesa de l'estol naval de Pere I sobre Barcelona i el subsegüent intent d'invasió d'Eivissa, que tingueren lloc poc després (27).

La jurisdicció alienada en aquesta avinentesa era, a més de la civil i criminal, el dret de fer host i cavalcada, pel preu de 6.000 sous barcelonins. La venda es formalitzà amb els oportuns manaments al lloctinent governador de Catalunya i al porter reial Pere de Molins, que havien de donar possessió a Arnal Guitart (28). Observem això perque segles després el poble sostingué la nul·litat de la venda i un tribunal li donà raó.

Segons un índex de l'Arxiu de la Corona d'Aragó (29) s'hauria produït una venda similar el 1381 a l'abat i monestir de Santa Maria d'Amer. Comprovat el document original descobrim que tal venda no va existir; els compiladors de l'índex, que no sabien massa paleografia, van confondre la parròquia de Sant Climent d'Amer amb la de Sant Esteve d'Avinyonet (30). D'un altra venda de la jurisdicció a Berenguer de Curtielles el 1395, ens n'informa Monalvatje (31).

El darrer empenyorament que es produí de la jurisdicció reial fou fet per Joan II d'Aragó a Ramon ça Garriga, senyor de Pontòs, el 1471. S'alienà al mateix temps la de Santa Llogaia d'Algama, tot pel preu de 1.000 florins d'or aragonesos (32). Podem sospitar que es tractava d'una transacció al sevei dels interessos reials durant la guerra civil i que, per això mateix, no tingué efectes duradors.

El comanador continuà reivindicant la jurisdicció sobre el poble i el comú li posà plet el 1597. La raó invocada per eximir-se dels seus drets fou que no s'havia pagat el preu de la venda del 1359 i, per tant, que aquesta no tenia valor. La batllia general de Catalunya sentencià en favor del comú (33) donant per suposat que les transferències posteriors a l'esmentada no havien tingut efecte. Des de començ del s. XVII podem assegurar que, per a l'administració de justícia, el poble recorria a la batllia de Figueres.

El capbreu del 1337 esmenta 44 homes propis, a més de tres d'altres que tenen obligació d'empenyorar un camp quan casen l'hereu o pubilla. Amb tot, després de la sentència arbitral de Guadalupe, amb que el rei Ferran el catòlic resolgué la qüestió remença, se'n redimiren només 17 (34). Des d'aquest moment la senyoria del castell queda reduïda a uns censos (35). A finals del s. XVII alguns pagesos pledejaren contra el comanador a la Reial Audiència de Barcelona «par raó dels mals usos que pretèn dit comanador» (36). No es tractava, evidentment dels mals usos d'infausta memòria, sinó del cobrament dels diners en que havien estat commutats. Pocs anys després es feia constar que el comanador no tenia jurisdicció al poble, i només en cobrava censos (37). No obstantl encara a finals del s. XVIII es cercaven papers i es feien estudis jurídics

sobre la possibilitat de demostrar que la senyoria del castell pertocava a la comanda (38).

Quant a les afirmacions de que al s. XVIII hauria tingut la senyoria del castell d'Avinyonet Francescs de Pau i de Rocabertí, sospitem que provenen d'una lectura ràpida dels documents (39) i la documentació de la comanda difícilment hauria pogut ignorar-les si tinguessin fonament.

Tot fa pensar que els dret econòmics i senyorials de la comanda, essent atribuïts a una institució llunyana del poble, s'anaren deteriorant més ràpidament que si haguessin estat propietat d'una família. De manera gradual i aprofitant hàbilment els camins jurídics, el poble sapigué escapar poc a poc del poder dels comanadors.

#### *ELS COMANADORS D'AVINYONET (40)*

Gombau de Vallfort, 1257  
Jaume de Salanova, 1296  
Berenguer d'Alenyà, 1311  
Ramon d'Empúries, 1311-1317 (41)  
Domènec de Maylèn, 1325-1345  
Arnau Guitart, 1346-132  
Arnau de Biure, 1389-1409  
Joan de Marsella, 1409-1414  
Bertomeu Amatnegre, 1426-130  
Jordi ça Plana, 1451  
Pere de Lordat, 1475-1477  
Tomàs Taquí, 1491  
Ramon Marquet, 1512-1518  
Joan Amat, 1535  
Galcerà de Paguera, 1575  
Aymerich Dusay, 1585-1589  
Felip d'Oms, 1594-1601  
Joan Miquel Fuster, 1624 (42)  
Nicolau Serra, 1627  
Joan Antoni Truyols, 1631  
Pelai Quint, 1635-1647 (43)  
Arnau de Serralta, 1644-1669  
Didac de Serralta, 1679-1687 (44)  
Jordi de Puigdorfila, 1698 (45)  
Jeroni de Ribas, 1699-1704 (46)  
Josep de Vilallonga i de Saportella, 1715-1725  
Magí Anton de Vilallonga, 1740-1763 (47)  
Nicolau de Puigdorfila, 1768  
Jordi Serra, 1792  
Jaume de Camprodon, 1797-1804.

## NOTES

- (1) Les dades de MONSALVATJE, *Los castillos del Condado de Besalú* (=Noticias históricas, 26), pp. 192-194, han estat millorades per P. CATALA ROCA, *Els castells catalans*, t. II. Barcelona, s.a., pp. 331-336, però sense arribar-se a una síntesi satisfactòria.
- (2) *Liber feudorum maior*, t. II, p. 18.
- (3) *Liber feudorum maior*, t. II, p. 21 (doc. nº 506).
- (4) MONSALVATJE, *Noticias históricas*, t. 15, p. 331.
- (4 bis) *Marca Hispanica*, cols. 1264-1266; *España Sagrada*, 43, pp. 456-460; *Liber feudorum maior*, t. II, pp. 35-37; comentari a MONSALVATJE, *Los condes de Ampurias vidicados*, Olot 1917, p. 88.
- (5) *Resposta fa Francisco Xavier Pi y Gener, pbro.-(...) per lo fet de la causa del comú de Avinyonet contra la Encomanda de St. Llorens de las Arenas, Avinyonet (...) 1776*; ACA, Arx. St. Joan arm 45, llig. 4. Aquest estudi jurídic és font històrica important, ja que fou elaborat a Girona sobre documents originals de l'arxiu de la comanda, avui perduts. El citarem en endavant *Informe Pi*.
- (6) MONSALVATJE, *Castillos*, cit., sense referència de font. Una menció d'aquest testament de Ferrer Portell a *España Sagrada* 45, p. 200, suposa que es trobava a l'arxiu dels mercedaris de Girona. Però el data de 1234 i no de 1231. És extranyíssim que l'*Informe Pi*, tan detallat, ignori aquest pas per la propietat dels mercedaris.
- (7) J. MIRET I SANS, *Les cases de templers y hospitalers en Catalunya. Aplech de noves y documents historichs*, Barcelona, 1910, p. 197.
- (8) MIRET, *Les cases*, p. 422.
- (10) *Informe Pi*, cit.
- (11) Almenys des del 1715; ACA Arx S. Joan Arm 45 llig. 5.
- (12) Arxiu diocesà, visites pastorals del 1557, 1591 i 1594.
- (13) ACA, Arx St. Joan, Arm 45 llig 4.
- (14) *Informe Pi*, cit.
- (15) MIRET, *Les cases*, p. 197.
- (16) ACA Arx. St. Joan Arm 45, llig. 2, fasc. 7.
- (17) Visita de 1635; ACA Arx St. Joan, Arm. 45, llig. 2, fasc. 3.
- (18) MIRET, *Les cases*, p. 487.
- (19) ACA Arx St. Joan, Arm. 45, llig. 6.
- (20) ACA Arx. St. Joan, Arm 45, llig. 4.
- (21) ACA Arx. St. Joan, Arm. 45, llig. 2.
- (23) Descripció de les mesures d'Avinyonet i equivalències amb les de Barcelona, establertes el 1592, a MONSALVATJE, *Colección diplomática del Condado de Besalú*, III, p. 78.
- (24) *Informe Pi*, cit. sobre la poca cura d'Arnal de Biure respecte de la seva obra, MIRET, *Les cases* p. 422-423.
- (25) Sobre aquestes vendes de jurisdicció vegeu el treball exhaustiu de M. T. FERRER, *El patrimoni reial i la recuperació dels senyorijs jurisdiccionalis en els estats catalans-aragonesos a la fi del segle XIV*. Anuario de Estudios Medievales, 7 (1970-1971), pp. 351-451.

- (26) Carta reial al veguer i batlle de Figueres, 29 juny 1298; ACA Reg 265, f 59 v, resumida a MIRET, *Les cases*, p. 197.
- (27) R. TÀSIS, *Pere el Cerimoniós i els seus fills*, Barcelona 1957, pp 69-76; R. D'ABADAL, *Pere el Cerimoniós i els inicis de la decadència política de Catalunya*, Barcelona 1972, pp. 249-250. La venda de la jurisdicció d'Avinyonet a Arnau Guitart, de 9 de maig del 1359; ACA Reg 994, ff 96 i 98 diu explícitament: «Quia propter varia expensarum onera quae subimus occasione guerrae quam habemus cum rege Castellae qui potenter tam per terram quam per mare, regna et terras nostras molitur invadere, eumque nos praeparemus resistere viriliter prout decet, aeraria nostra sunt adeo thesaurus exhausta quod ut possimus nos dicto regi opponere et dicta regna et terras nostras deffendere, necessario vendere de proprio patrimonio nos oportet».
- (28) Carte reials de 9 de mai del 1359; ACA Reg 994, f 98v-99v.
- (29) *Indice de las enajenaciones del Real Patrimonio*, f. 42v.
- (30) ACA Reg 1699, f 71.
- (31) MONTSALVATJE, *Castillos del condado de Besalú*, p. 193.
- (32) Venda de les jurisdiccions de Santa Llogaia d'Algama i Avinyonet, 14 novembre 1471; ACA Reg 3380, ff 177-180. Pel context històric, vegeu J. VICENS VIVES, *Juan II de Aragón, 1398-1479. Monarquía y revolución en la España del siglo XV*, Barcelona 1953, pp. 330-334.
- (33) *Informe Pi*, cit.
- (34) J. VICENS VIVES, *El gran sindicato remensa (1488-1508)*, Madrid 1954, p. 91.
- (35) Capbreu de 1511; ACA Arx St. Joan Arm 46, llibre 3.
- (36) Visita de la comanda d'Avinyonet, 1698; ACA Arx St. Joan Arm 45, lig 2 fasc 6.
- (37) Visita de 1704; *Ibid.*, fasc. 4.
- (38) És la raó que donà origen a l'*Informe Pi*.
- (39) Ja és extrany que l'*Informe Pi* que pretenia demostrar que tal senyoria corresponia al comanador, no esmenti un eventual competidor. Més sorprenent és que Monsalvatje citi l'Avinyonet que estaria sota el poder de Pau sota l'epígraf de la vegueria de Manresa; *Colección diplomática III*, P 330. Sabent que els Rocaberti eren senyors del castell d'Avinyó del Bages, tenim l'explicació de la confusió; *Els castells catalans*, vol V p. 494.
- (40) Transcrivim la llista establerta per Miret, *Les cases*, p. 525 i recollida a *Els castells catalans*, t II, p 335, amb algunes correccions que justifiquem.
- (41) MIRET, *Les cases*, p 404 l'assenyala com a usurpador.
- (42) L'error de Miret, que l'assenyala el 1574 prové quasi segurament d'una xifra assenyada al full de guarda de la visita de 1624; ACA Arx St. Joan, Arm. 45, llig. 2. Però o l'interior de la visita es dona sense cap dubte la data que assenyaem nosaltres.
- (43) Per la data de 1635; Arx. St. Joan. Arm. 45, llig. 2 fasc. 3.
- (44) Per la data de 1679 vegeu *Ibid.*, fasc. 5.
- (45) Pel nom i la data, *Ibid.*, fasc. 6.
- (46) Per la data de 1704, *Ibid.*, fasc. 7.
- (47) Per la data de 1740, *Ibid.*, fasc 8.