

# LA METRÒPOLI DE BARCELONA: TERRITORI

## SUMARI

5.1. Una introducció a l'estructura territorial de la província de Barcelona

5.2. Àrees metropolitanes

5.3. La regió metropolitana utilitzada per a la planificació

5.4. Mercats de treballs locals

5.5. Ciutats més grans

5.6. Xarxes policèntriques de les ciutats

5.7. Ruralitat

5.8. Conclusions sobre l'economia i el territori de la metròpoli de Barcelona

Referències bibliogràfiques

# LA METRÒPOLI DE BARCELONA: TERRITORI

**JOAN TRULLÉN**

Professor d'Economia Regional i Urbana,  
Universitat Autònoma de Barcelona, i director de  
l'Institut d'Estudis Regionals i Metropolitans de Barcelona

**RAFAEL BOIX**

Professor d'Estructura Econòmica,  
Universitat de València, i col·laborador de  
l'Institut d'Estudis Regionals i Metropolitans de Barcelona

**VITTORIO GALLETTO**

Cap de l'Àrea d'Economia i Territori, Institut d'Estudis  
Regionals i Metropolitans de Barcelona

## 5.1. Una introducció a l'estructura territorial de la província de Barcelona

La província de Barcelona té una àrea de 7.700 km<sup>2</sup>, amb una població de 5.511.000 habitants l'any 2010 i una densitat de 700 habitants/km<sup>2</sup>.

La província conté almenys tres nivells administratius: les vegueries (àmbit metropolità de Barcelona; comarques centrals), les comarques (Alt Penedès, Baix Llobregat, Barcelonès, Garraf, Maresme, Vallès Oriental, Vallès Occidental, Anoia, Bages, Berguedà i Osona) i els municipis (314 municipis). Tot i que són reconegudes pel sistema legal i els seus límits estan actualitzats, les comarques i les vegueries són una reminiscència de l'antiga organització de Catalunya. Cap d'aquests dos nivells no és adequat per a la majoria de les necessitats actuals del segle XXI; només realitzen algunes tasques i tenen un pressupost reduït. En el cas de les vegueries, les disputes i els desacords territorials continus, així com el fet que només s'utilitzarien en l'improbable cas que es dissolguessin les províncies, fan que el seu ús real no sigui del tot factible.

Tanmateix, l'estructura socioeconòmica real de la província és bastant diferent. Per entendre aquesta estructura, necessitem considerar la província de Barcelona des de dos punts de vista diferents. D'una banda, les àrees metropolitanes i els mercats laborals locals proporcionen una bona imatge de les divisions de l'àrea socioeconòmica de la província, mentre que, de l'altra, el disseny de les xarxes de ciutats presenta l'estructura de relacions entre els diferents municipis, que són els nòduls bàsics de la província.

## 5.2. Àrees metropolitanes

La diferència més destacada s'observa entre la regió metropolitana de Barcelona i la resta de la província. L'any 1986, la regió metropolitana de Barcelona va iniciar un procés d'expansió econòmica i territorial que l'ha portat a ser una de les deu aglomeracions urbanes més grans d'Europa, amb unes dimensions similars a la desena aglomeració urbana nord-americana (Washington), i es troba entre les trenta metròpolis més grans reconegudes

per l'OCDE (OCDE, 2006; OCDE, 2009). És la segona àrea metropolitana més gran d'Espanya, després de Madrid (Boix i Veneri, 2009). Aquesta expansió territorial no només ha sorgit d'un procés de descentralització jeràrquica, sinó més aviat per l'efecte de la interacció creixent entre el continuïum urbà de Barcelona i un grup de ciutats de mida mitjana que eren antics centres industrials.

L'expansió es va produir en diversos aspectes. Pel que fa a la seva dimensió espacial, la regió metropolitana de Barcelona va passar de 90 municipis l'any 1986 a uns 220 l'any 2001 i va triplicar la seva àrea espacial (figura 5.1 i taula 5.1). L'expansió espacial va acabar l'any 1996, en gran part perquè els límits de la regió metropolitana de Barcelona van assolir els límits de les altres àrees metropolitanes (també en expansió), tot i que la població, l'ocupació i la producció encara augmentaven gràcies al creixement endogen. La regió metropolitana de Barcelona va passar de 3,58 milions d'habitants l'any 1986 a 5,2 l'any 2010, i d'1,04 milions de llocs de treball l'any 1986 a 2,2 l'any 2010 (Boix i Galletto, 2004; Boix i Veneri, 2009). Hi ha uns 100 municipis que no pertanyen a la regió metropolitana real de Barcelona, on 19 formen una segona àrea metropolitana, més petita, al voltant de la ciutat de Manresa, a l'interior de la província.

### QUADRE 1. La delimitació de la regió metropolitana de Barcelona

La identificació de l'àrea metropolitana de Barcelona ha constituït una qüestió destacada en l'agenda d'investigadors i professionals des de la dècada dels vuitanta perquè s'havia més que reconegut que el terme *província* (unitat administrativa) era clarament inadequat (massa gran) per plantejar-se els límits reals de la ciutat de Barcelona, que s'estaven ampliant ràpidament des de principis d'aquesta dècada. S'han utilitzat diversos procediments per identificar els límits de la metròpoli. S'ha demostrat que els enfocaments morfològics basats en les densitats i les contigüitats són útils per a captar la part central i més densa de la metròpoli, tot i que són els enfocaments funcionals basats en dades de desplaçaments pendulars els que han tingut èxit en la provisió d'una imatge acurada dels seus límits. Es pot consultar una discussió detallada sobre aquesta qüestió a Boix (2006) i a Boix i Veneri (2009).

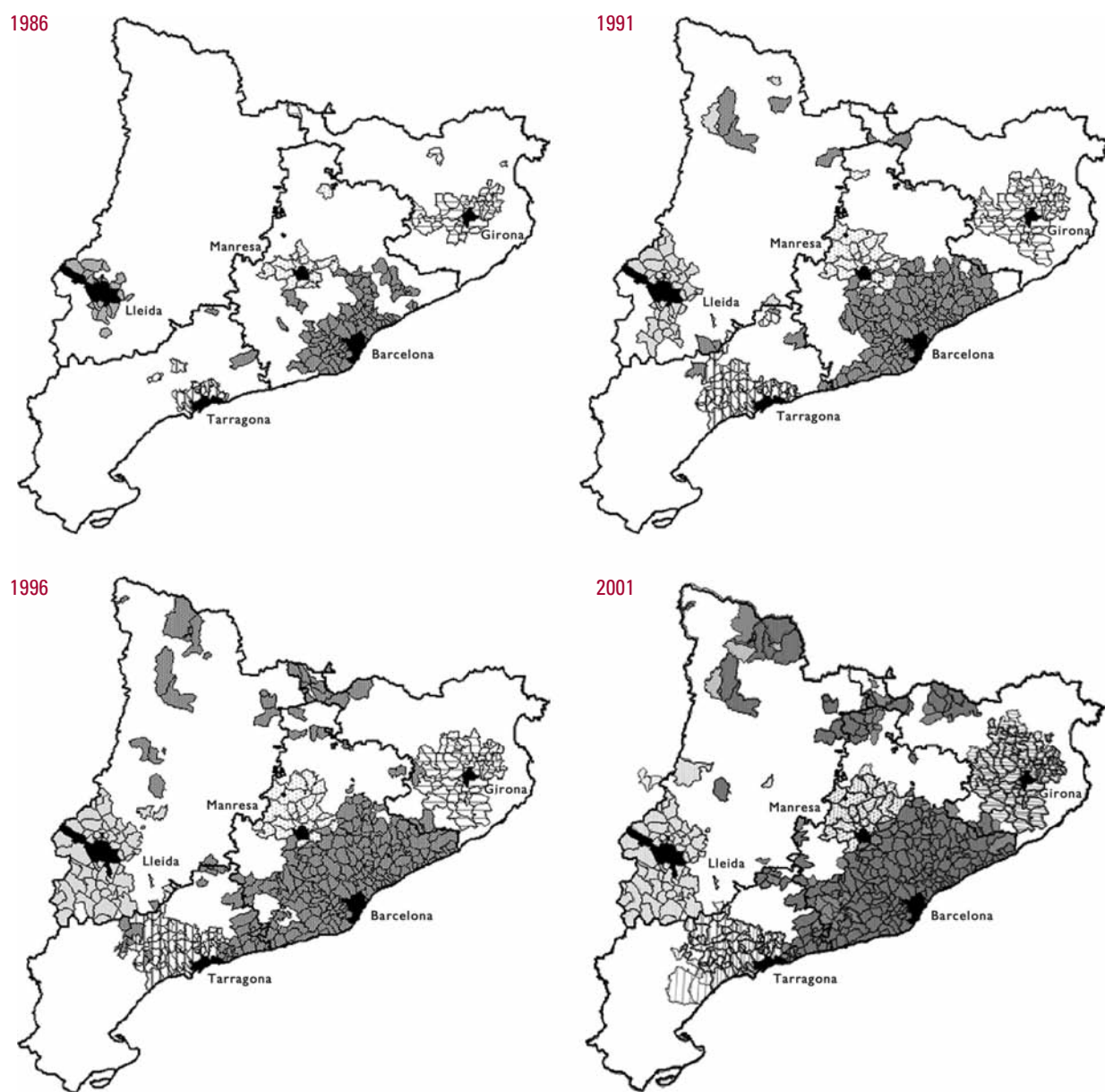
El procediment funcional preferit per molts investigadors (Trullén i Boix, 2000; Boix i Galletto, 2004; Roca et al., 2005) el van pro-

posar inicialment Clusa i Roca (1997) i és un algoritme de dues fases basat en l'antic procediment del Registre Federal dels Estats Units (Oficina de Gestió i Pressupostos, 1990) per a la identificació d'àrees metropolitanes a Nova Anglaterra. En la primera fase, identifiquen un nucli central (*central core*) com aquell municipi de més de 50.000 habitants més els municipis on almenys el 15% dels seus residents en actiu van a treballar cada dia a aquell municipi. La seva àrea d'influència (*hinterland*) està format pels municipis on almenys el 15% dels seus residents en actiu van a treballar cada dia al nucli central. A diferència del procediment emprat als Estats Units, Clusa i Roca repeteixen quatre cops el criteri per formar l'àrea d'influència, i en cada iteració utilitzen com a nucli el resultat de la iteració prèvia. Els criteris de contigüitat es fan servir després de la darrera iteració. Com que els mercats de treball tendeixen a ser autocontinguts, l'e-

lecció de quatre iteracions es basa en el fet empíric que, després de la tercera iteració, el nombre de municipis inclosos és molt petit i en les iteracions posteriors tendeix a ser zero.

Trullén i Boix (2006) van aplicar aquest procediment els quatre anys en què les dades de desplaçaments pendulars estaven disponibles (1986, 1991, 1996 i 2006). Recentment, Boix i Veneri (2009) han proporcionat una millora del procediment per aplicar-lo a un país sencer i han comparat els resultats de l'algoritme iteratiu amb el procediment GEMACA II (1996) per identificar les regions urbanes funcionals. Els resultats obtinguts són bastant similars en ambdós procediments, la qual cosa concorda amb l'aplicació del procediment GEMACA II fet per Salvador et al. (1997) fent servir les dades de desplaçaments pendulars de 1991.

FIGURA 5.1. El procés d'expansió territorial de les àrees metropolitanes a Catalunya. Metodologia iterativa. 1986-2001



Font: Elaborat per Trullén i Boix (2000), Boix i Galletto (2004) i Boix i Veneri (2008).

TAULA 5.1. El procés d'expansió territorial de les àrees metropolitanes a Catalunya. Metodologia iterativa. 1986-2001

Àrea	Variable	1986	1991	1996	2001
<b>Barcelona</b>	Nre. de municipis	90	157	252	219
<b>Girona</b>	Nre. de municipis	41	58	62	69
<b>Lleida</b>	Nre. de municipis	16	45	59	62
<b>Manresa</b>	Nre. de municipis	17	26	31	29
<b>Tarragona</b>	Nre. de municipis	17	56	71	70
<b>Barcelona</b>	Població	3.577.469	4.182.769	4.359.596	4.454.776
<b>Girona</b>	Població	123.714	170.957	191.688	207.480
<b>Lleida</b>	Població	128.774	157.123	177.934	181.416
<b>Manresa</b>	Població	101.746	141.183	149.144	147.963
<b>Tarragona</b>	Població	220.781	282.355	312.933	329.482
<b>Barcelona</b>	Llocs de treball	1.039.151	1.555.414	1.557.517	1.852.873
<b>Girona</b>	Llocs de treball	45.145	71.719	77.068	92.036
<b>Lleida</b>	Llocs de treball	40.742	57.686	63.450	72.584
<b>Manresa</b>	Llocs de treball	31.004	48.920	50.296	60.866
<b>Tarragona</b>	Llocs de treball	65.972	99.430	115.473	130.835

Font: Elaborat per Trullén i Boix (2000), Boix i Galletto (2004) i Boix i Veneri (2008).

### 5.3. La regió metropolitana utilitzada per a la planificació

Tot i que els límits de la regió metropolitana han anat estenent-se des de l'any 2001, la definició més utilitzada per a la planificació és la proposada pel Pla Territorial Metropolità, i és bastant similar a la regió metropolitana real de l'any 1991 que cobreix 164 municipis. Actualment, la regió metropolitana així definida té 5,4 milions d'habitants (91% de la província), 195.000 empreses (91% de la província) i més de 2,4 milions de llocs de treball (92,5% de la província).

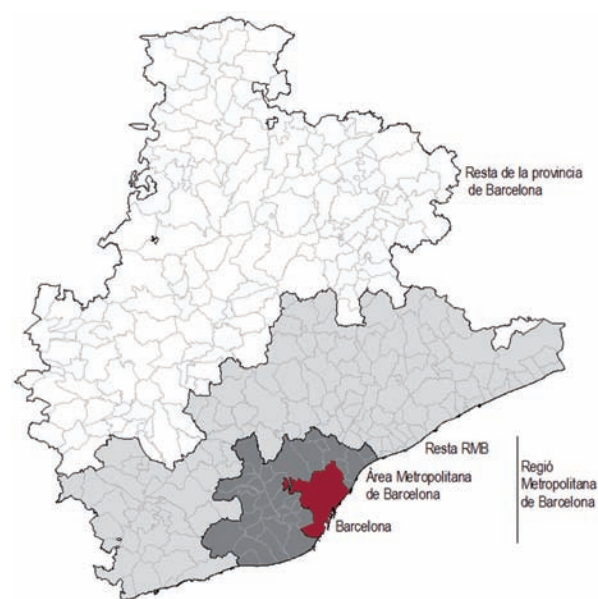
Aquesta àrea de planificació es divideix habitualment en dues parts: el nucli o part interior de la regió metropolitana, que coincideix en gran mesura amb el Pla Estratègic Metropolità de Barcelona i amb la definició de la nova Àrea Metropolitana de Barcelona (lleí Llei 31/2010) (això és, Barcelona i altres 35 municipis que la envolten), i la resta de la regió metropolitana, que també es coneix amb el nom d'arc metropolità (els altres 128 municipis) (figura 5.2).

Alguns organismes de vegades es refereixen a la regió metropolitana simplement com a *àrea metropolitana*, de manera que s'ha de tenir cura amb la nomenclatura i no confondre l'Àrea Metropolitana de Barcelona amb la regió metropolitana. La major part d'aquesta Àrea forma un continuu urbà i actualment té 3.150.000 habitants (59% de la província), 120.000 empreses (29% de les empreses de la província) i més d'1,6 milions de llocs de treball (67% de la província).

Les ciutats més grans de la província (Barcelona, l'Hospitalet de Llobregat i Badalona) es troben a dins d'a-

questa àrea interior. La ciutat de Barcelona és el vertader motor econòmic de la província, així com de l'economia de Catalunya. Té 1,6 milions d'habitants (30% de la província), 77.000 empreses (39% de la província) i, aproximadament, 1.000.000 de llocs de treball (44% de la província)<sup>1</sup>.

FIGURA 5.2. Divisió bàsica de la província: Àrea Metropolitana de Barcelona, resta de la regió metropolitana i resta de la província.



Font: Creat pels autors.

1. Les dades sobre les empreses i els llocs de treball podrien estar lleugerament inflades per l'existència d'un "efecte seu" a la ciutat de Barcelona.

La part exterior de la regió metropolitana (arc metropolità) actualment té 1.700.000 habitants (32% de la província), 57.000 empreses (29% de les empreses de la província) i 571.000 llocs de treball (25% de la província). En molts aspectes, la dimensió econòmica d'aquesta àrea és similar a la tercera àrea metropolitana d'Espanya (València). Altres ciutats mitjanes importants estan situades en aquesta àrea i són, principalment, antics subcentres industrials del segle XIX (Mataró, Granollers, Sabadell, Terrassa i Vilanova i la Geltrú).

A la província de Barcelona hi ha altres àrees metropolitanes. Concretament, hi ha tres ciutats petites i mitjanes més a la província de Barcelona amb capacitat per estructurar el territori: Igualada (38.000 habitants), Manresa (75.000 habitants) i Vic (39.000 habitants). Els procediments d'identificació d'àrees metropolitanes apunten que Manresa forma una petita àrea independent de la regió metropolitana de Barcelona amb 29 municipis, uns 148.000 habitants i uns 60.000 llocs de treball (taula 5.1). En aquest moment, la població i els llocs de treball d'aquesta àrea han augmentat fins a 170.000 habitants, més de 6.000 empreses i uns 70.000 llocs de treball. El procediment que identifica regions urbanes funcionals apunta que Vic també podria formar una altra petita àrea (Boix i Veneri, 2009).

#### 5.4. Mercats de treball locals

La província de Barcelona també pot dividir-se en mercats de treball locals. Boix i Galletto (2006) es van encarregar d'identificar les àrees dels mercats de treball locals (MTL) d'Espanya a petició del Ministeri d'Indústria.

Aquesta divisió no és administrativa ni oficial, però proporciona informació valuosa sobre l'organització interna

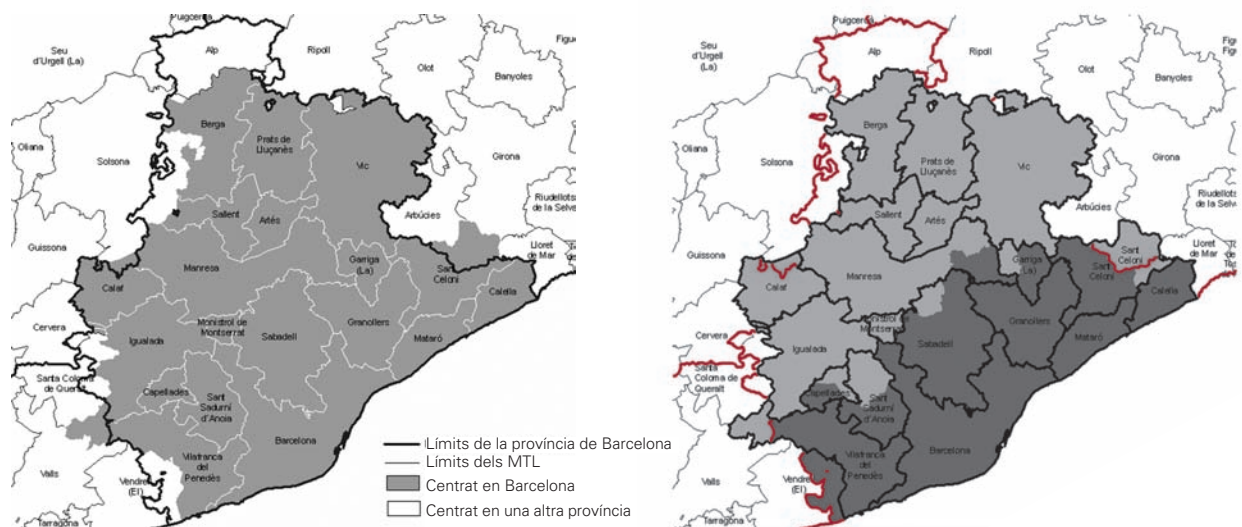
de les dinàmiques socioeconòmiques. Hi ha 19 MTL centrats a la província de Barcelona: Artés, Barcelona, Berga, Calaf, Calella, Capellades, La Garriga, Granollers, Igualada, Manresa, Mataró, Monistrol de Montserrat, Prats de Lluçanès, Sabadell, Sallent, Sant Celoni, Sant Sadurn d'Anoia, Vic i Vilafranca del Penedès. Algunes parts dels MTL poden estar en províncies diferents, ja que els MTL no es regeixen pels límits administratius de les províncies i regions. De fet, els MTL tampoc encaixen bé amb altres límits administratius com són les comarques i les vegueries, i presenten un disseny bastant diferent respecte a les àrees d'influència de les ciutats grans i mitjanes de la província (figura 5.3).

D'altra banda, la meitat dels mercats de treball locals queden inclosos dins els límits de la regió metropolitana de Barcelona. Tot i que els límits no són exactes, la regió metropolitana de Barcelona (real o per a la planificació) es podria assimilar-se als MTL de Barcelona, Vilafranca del Penedès, Sant Sadurn d'Anoia, Capellades, Sabadell, Granollers, La Garriga, Sant Celoni, Mataró i Calella.

#### QUADRE 2. La delimitació de les àrees de mercats de treball locals (MTL)

Els MTL es delimiten amb un algoritme de cinc fases, dissenyat originàriament per a les àrees de moviments llar-feina de la Gran Bretanya (*Travel-to-Work Areas*) i adaptat després a Itàlia per l'ISTAT (Institut Nacional Italià d'Estadística). La versió utilitzada a Espanya per Boix i Galletto (2006) és el mateixa que va proposar l'ISTAT i s'ha aplicat a tot el país. Es pot obtenir informació més detallada sobre el procediment a Boix i Galletto (2006) i a Boix i Trullén (2009). L'algoritme parteix dels municipis (8.100 a Espanya) i fa servir dades sobre llocs de treball, residents ocupats i fluxos llar-feina, recollides com a part del cens nacional. L'aplicació de l'algoritme l'any 2001 dividí Espanya en 806 mercats de treball locals.

FIGURA 5.3. Àrees dels mercats de treball locals a la província de Barcelona i comparació amb la regió metropolitana per a la planificació



Font: Elaborat per Boix i Galletto (2006) i Boix i Trullén (2009).

## 5.5. Ciutats més grans

La ciutat més important és Barcelona (1.620.000 habitants), juntament amb unes altres quatre ciutats que tenen més de 200.000 habitants: l'Hospitalet de Llobregat (259.000 habitants) i Badalona (219.000 habitants), que són contigües a Barcelona, i Terrassa (213.000 habitants) i Sabadell (207.000 habitants), que es troben a 25 km de Barcelona i estan situades a l'arc metropolità.

Altres ciutats importants al voltant de Barcelona són Santa Coloma de Gramenet (120.000 habitants), Cornellà de Llobregat (87.000 habitants), Sant Boi de Llobregat (82.000 habitants) i el Prat de Llobregat (63.000 habitants). Altres ciutats mitjanes de l'àmbit (regió) metropolitana de Barcelona són Mataró (123.000 habitants), Sant Cugat del Vallès (82.000 habitants), Rubí (74.000 habitants), Vilanova i la Geltrú (67.000 habitants), Viladecans (64.000 habitants), Castelldefels (62.000 habitants), Granollers (60.000 habitants), Cerdanyola del Vallès (58.000 habitants) i Mollet del Vallès (53.000 habitants).

Les altres tres ciutats petites de la província de Barcelona amb capacitat per estructurar el territori fora de la regió metropolitana de Barcelona són Igualada (38.000 habitants), Manresa (75.000 habitants) i Vic (39.000 habitants).

La ciutat de Barcelona és el motor econòmic principal de la província. Va dirigir la Revolució Industrial d'Espanya l'any 1835 i fins al 1900 la província de Barcelona va generar la major part de la producció industrial de l'economia espanyola. La ciutat de Barcelona va experimentar un procés intensiu de transformació econòmica des del 1986 com a conseqüència de l'entrada d'Espanya a la Comunitat Econòmica Europea i del seu nomenament com a seu dels Jocs Olímpics.

La ciutat de Barcelona també lidera els processos de creixement i d'internacionalització de la província. Des del 1997, el canvi en la seva base econòmica es construeix sobre la noció de "Barcelona com a ciutat de coneixement" (Trullén, 2000). Aproximadament el 50% de la seva estructura productiva està dedicada a activitats intenses en coneixement.

La nova estratègia de la ciutat està representada per l'anomenat projecte 22@bcn, un projecte per transformar unes 140 hectàrees (amb una àrea edificable de 4 milions de metres quadrats) al centre de la ciutat, al districte del Poblenou, i canviar els antics usos industrials d'aquest sector de la ciutat per activitats intenses en coneixement.

La transformació de la ciutat també implica nous projectes urbanístics i infraestructurals, com la continuació de l'avinguda Diagonal fins al mar, ampliant l'aeroport i el port, la desviació del curs del riu Llobregat, el tren d'alta velocitat i diverses noves línies de metro. Actualment aquesta estratègia s'està estenent a la resta de la regió metropolitana.

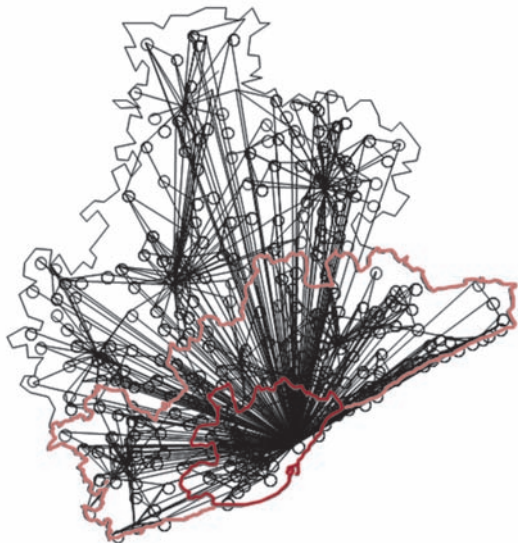
## 5.6. Xarxes policèntriques de les ciutats

Aquesta regió metropolitana tan densa i poblada, amb un elevat nombre de ciutats grans, mitjanes i petites que estructuraven el territori es configura com una xarxa policèntrica de ciutats ben teixida al voltant d'alguns dels antics subcentres industrials i d'algunes ciutats d'industrialització més recent (figura 5.4).

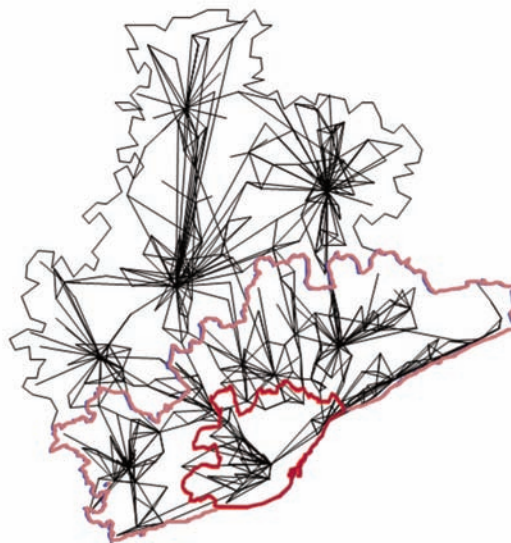
Aquest espai no pot entendre's simplement com un "cinturó", ja que els subcentres no són satèl·lits de Barcelona i la xarxa és altament complexa. Tot i això, la realitat és

FIGURA 5.4. Xarxes de ciutats de la província de Barcelona

A) Quatre fluxos directores, 2001



B) Quatre fluxos directores sense Barcelona, 2001



Font: Elaborat per Trullén i Boix (2000, 2008).

que diverses parts de l'arc metropolità no estan gaire ben connectades. Aquesta figura no només mostra la ubicació dels subcentres que configuren el territori metropolità, sinó també les deficiències infraestructurals en diverses parts de l'arc tecnològic, tot i que actualment estan experimentant millores.

La ciutat de Barcelona serveix de nexa comú que connecta aquests espais, ja que el sistema d'infraestructures continua essent altament radial.

A més, no hi ha una diferència clara entre el centre de la regió metropolitana (Àrea Metropolitana) i l'arc metropolità.

### QUADRE 3. Identificació de xarxes de ciutats

Existeixen diversos procediments per identificar xarxes de ciutats, en funció de la informació disponible i de l'àmbit d'interacció. En els àmbits regionals, un dels mètodes més senzills i efectius és l'aïllament dels *k*-veïns més propers d'una matriu de fluxos de desplaçaments llar-feina.

Tot i que no està exempt de limitacions, en els àmbits regionals, les dades dels desplaçaments pendulars ofereixen un bon indicador sintètic dels fluxos econòmics i socials, a la vegada que mesuren els efectes de les infraestructures. En aquest cas, els quatre fluxos més importants que surten de cada municipi s'han considerat nuclis veïns rellevants. També s'ha imposat el criteri de considerar només els fluxos amb un mínim de cinc persones que es desplacen cada dia per anar a treballar.

### 5.7. Ruralitat

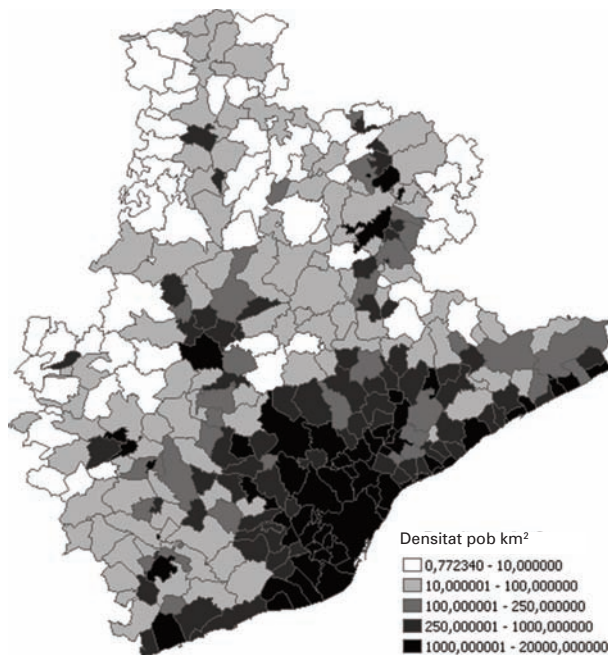
La província de Barcelona està classificada per l'OCDE com a predominantment urbana (OCDE, 2009), ja que la densitat mitjana de la província és de 700 habitants/km<sup>2</sup> i el 99,4% de la població viu a menys de 45 minuts per carretera d'una ciutat de més de 50.000 habitants.

Tanmateix, no tots els municipis de la província es consideren urbans. De fet, hi ha una clara diferenciació entre la regió metropolitana de Barcelona i la resta de la província (figura 5.5). La regió metropolitana concentra els municipis amb la densitat més elevada de la província i només algunes parts concretes del Penedès i del Vallès Occidental es podrien qualificar de rurals. A l'altra part de la província, la densitat és més baixa, de manera que, amb l'excepció de les ciutats mitjanes (Igalada, Manresa, Vic i Berga) i alguns municipis dels voltants, la majoria d'aquesta part de la província presenta característiques rurals pel que fa a la densitat. Això explica, en part, perquè les xarxes de ciutats són, com s'ha vist a l'apartat anterior, molt jeràrquiques a la part no metropolitana de la província.

Pel que fa als mercats de treball locals, la major part estan classificats com a urbans d'acord amb els criteris de l'OCDE, ja que la "urbanitat" de les ciutats mitjanes i la seva contribució a la població dels mercats de treball locals compensa la ruralitat dels municipis petits. Només es podrien qualificar de rurals tres petits mercats de treball locals (Sallent, Prats de Lluçanès i Monistrol de Montserrat). La població total d'aquests petits mercats de treball és inferior a 30.000 habitants (taula 5.2).

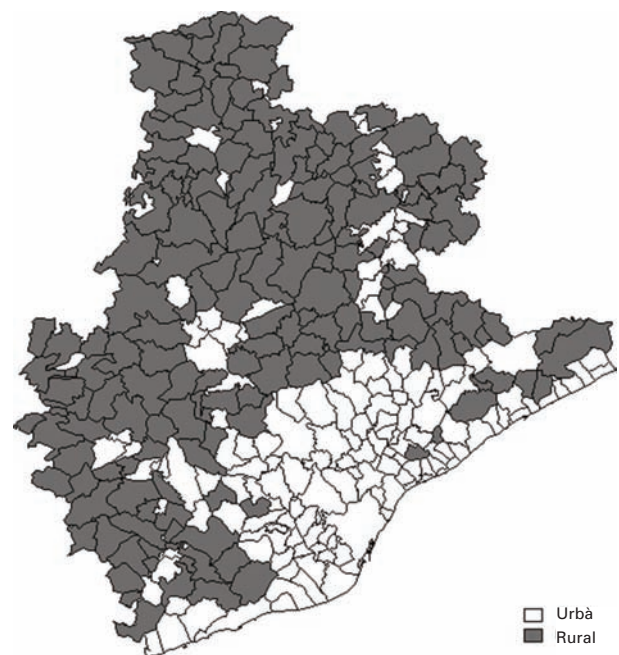
FIGURA 5.5. Densitat de població i ruralitat dels municipis de la província

#### A) Densitat de població/km<sup>2</sup>



Font: Elaborat a partir del Cens del 2001 (INE) i l'OCDE 2009.

#### B) Classificació dels municipis segons els criteris de l'OCDE



TAULA 5.2. Mercats de treball locals de la província de Barcelona per ruralitat.

	Nre. de municipis	Nre. de municipis rurals	Municipis > 200.000 hab.	Municipis > 500.000 hab.	Població total 2001	Població dels municipis rurals	% de ruralitat	Rural/Urbà
<b>Barcelona</b>	51	3	3	1	3.046.956	8.321	0%	Urbà
<b>Sabadell</b>	17	5	0	0	564.735	5.905	1%	Urbà
<b>Granollers</b>	23	4	0	0	252.417	6.508	3%	Urbà
<b>Mataró</b>	16	3	0	0	223.616	4.505	2%	Urbà
<b>Vilafranca del Penedès</b>	22	15	0	0	130.818	17.699	14%	Urbà
<b>Manresa</b>	22	15	0	0	121.719	18.594	15%	Urbà
<b>Vic</b>	38	26	0	0	113.837	21.034	18%	Urbà
<b>Calella</b>	9	2	0	0	83.914	12.067	14%	Urbà
<b>Igualada</b>	16	13	0	0	62.590	10.283	16%	Urbà
<b>Sant Celoni</b>	16	11	0	0	42.177	9.504	23%	Urbà
<b>Sant Sadurní d'Anoia</b>	9	4	0	0	38.959	6.911	18%	Urbà
<b>Berga</b>	14	12	0	0	30.625	11.089	36%	Urbà
<b>Garriga, la</b>	6	3	0	0	21.876	1.862	9%	Urbà
<b>Sallent</b>	4	4	0	0	15.782	15.782	100%	Rural
<b>Capellades</b>	5	2	0	0	10.588	2.161	20%	Urbà
<b>Artés</b>	3	2	0	0	7.529	3.009	40%	Urbà
<b>Prats de Lluçanès</b>	12	11	0	0	7.045	4.358	62%	Rural
<b>Monistrol de Montserrat</b>	3	2	0	0	5.667	3.146	56%	Rural
<b>Calaf</b>	10	9	0	0	5.129	2.154	42%	Urbà

Font: Elaborat a partir del Cens del 2001 (INE) i l'OCDE 2009.

#### QUADRE 4. La definició de *rural* a la "Revisió de l'OCDE de política rural d'Espanya" (2009)

Tot i que les àrees rurals han estat objecte d'anàlisi durant dècades, no hi ha una única definició de *àrea rural* acceptada per tothom. En conseqüència, cada país fa servir la seva pròpia definició, emmarcada en l'àmbit nacional, per identificar aquestes àrees. La Comissió Europea (2006) apunta que això es deu a les diverses percepcions del que és i del que no és rural i dels elements que caracteritzen la ruralitat, a l'ús de definicions diferents en funció de l'objectiu o de la política, i a la dificultat per obtenir dades d'unitats geogràfiques similars. Amb l'objectiu de realitzar comparacions entre països, organismes internacionals com l'Eurostat i l'OCDE presenten classificacions homogènies. De fet, tot i que l'Eurostat inicialment utilitzava la seva pròpia definició de *àrea rural*, a l'informe "Rural Development in the European Union" (2006, pàg. 3), la Comissió Europea implementa la metodologia de l'OCDE, que és l'enfocament més àmpliament utilitzat, perquè és capaç de definir el caràcter rural de NUTS<sup>2</sup>. La metodologia de l'OCDE (2009c) fa servir com a unitats espacials el TL3 (nivell territorial 3, que en el cas dels països europeus coincideix amb les unitats del NUTS 3) i estableix una tipologia regional d'acord amb la qual les regions es classifiquen segons si són predominantment rurals, intermèdies o urbanes seguint tres criteris (OCDE, 2009c):

1. Densitat de població. Si la densitat de població del municipi és inferior als 150 habitants per quilòmetre quadrat, la comunitat és considerada com a rural<sup>3</sup>.
2. Percentatge de població de les comunitats rurals. Si més del 50% de la població d'una regió viu en comunitats rurals (com es defineix en el punt anterior), la regió es considera rural; si aquest percentatge es troba entre el 15% i el 50%, la regió es considera intermèdia, i es considera urbana si el percentatge és inferior al 15%.
3. Proximitat als centres urbans. Una regió qualificada de rural d'acord amb els criteris anteriors es pot considerar intermèdia si té un centre urbà de més de 200.000 habitants (500.000 en el cas del Japó) que suposi almenys el 25% de la població regional. Una norma similar s'aplica a una regió intermèdia si conté un centre urbà de més de 500.000 habitants (1 milió en el cas del Japó) que representi almenys el 25% de la població regional.

2. No obstant això, l'informe considera que aquesta metodologia reflecteix de manera imperfecte el caràcter rural d'àrees de regions amb molta densitat de població.  
3. En el cas del Japó, aquest límit està situat en 500 habitants/km<sup>2</sup> per l'enorme densitat del país.



## 5.8. Conclusions sobre l'economia i el territori de la metròpoli de Barcelona

En el capítol anterior hem presentat les característiques econòmiques més importants de la ciutat de Barcelona: el ràpid creixement de l'ocupació entre el 1986 i el 2007 (però amb un creixement de la productivitat lent), la grandària petita, de mitjana, de les empreses locals, l'obertura a l'exterior, la transformació cap a l'economia basada en el coneixement i l'intens procés de convergència en PIB per càpita que ha tingut lloc en els últims 15 anys.

En aquest capítol s'ha abordat l'organització territorial de la província de Barcelona. El nucli de la província és la regió metropolitana de Barcelona, que ha experimentat un procés d'expansió econòmica i territorial iniciat ja a mitjans dels anys vuitanta del segle XX. Cal fer notar que l'expansió territorial ha sorgit no només d'un procés de descentralització jeràrquica, sinó més aviat per l'efecte de la interacció creixent entre el contínuum urbà de Barcelona i un grup de ciutats mitjanes que eren antics centres industrials. Avui en dia, la regió metropolitana i l'elevat nombre de ciutats grans, mitjanes i petites que estructuraren el territori configuren una xarxa policèntrica de ciutats ben distribuïdes al voltant d'alguns dels antics subcentres industrials i altres ciutats industrials més noves.

Aquestes característiques de la província de Barcelona han permès que es beneficiés de les economies externes de localització, de les economies d'urbanització generades per l'enorme diversitat metropolitana i, finalment, de les economies de xarxa derivades de l'existència d'una xarxa de ciutats generadores de sinergies. L'extensió i l'aprofundiment en la interacció territorial serà la base dels escenaris del desenvolupament futur presentats en el Capítol 7.

## Referències bibliogràfiques

BOIX, RAFAEL i VITTORIO GALLETTO (2004): "Anàlisi econòmica comparada del Cens de 2001. Principals resultats per a Catalunya", Nota de Economia, n° 79. ISSN: 0213-3640.

BOIX, R. and GALLETTO, V. (2006): "Sistemas locales de trabajo y distritos industriales en España. Economía Industrial, 357.

BOIX, R. and VENERI, P. (2009): "Metropolitan areas in Spain and Italy", IERMB Working Paper in Economics, n° 09.01, March 2009.

BOIX, R. and TRULLÉN, J. (2009): La relevancia empírica de los distritos industriales marshallianos y los sistemas productivos locales manufactureros de gran empresa en España

OECD (2006): *Competitive cities in the global economy*, OECD Paris.

OECD (2009): *OECD rural policy review. Spain*. OECD, Paris

TRULLÉN, JOAN (2000) "Economia de la Barcelona Metropolitana" in RICARD GOMÀ i JOAN SUBIRATS: Govern i Polítiques Públiques a Catalunya. Ariel, Barcelona.

TRULLÉN, JOAN y RAFAEL BOIX (2000) "Policentrismo y redes de ciudades en la región metropolitana de Barcelona" in III Congreso de Economía Aplicada, Universitat de Valencia, 1-3 de junio de 2000.

TRULLÉN, JOAN y RAFAEL BOIX (2008): "Knowledge externalities and networks of cities in creative metropolis", in P.Cooke and L.Lazzeretti (eds), *Creative cities, cultural clusters and local economic development*. Edward Elgar.