

JOAN VILAGRASA IBARZ  
Geògraf  
Universitat de Lleida

# L'Alt Pirineu i Aran, entre l'eficiència econòmica i la sostenibilitat<sup>1</sup>

Papers, Regió Metropolitana de Barcelona  
núm, 39, maig 2003, pàgs. 127-149

<sup>1</sup> Aquest article és un resum de l'estudi *Bases per al Pla Territorial de l'Alt Pirineu* (150 pàgines més annexos estadístics i cartogràfics) realitzat per a l'Institut d'Estudis Regionals i Metropolitans de Barcelona. Els autors de l'estudi han estat Jordi Martí Henneberg, Xavier Farré Sahún i Josep Martí Jufresa (Accessibilitat), Joan Vilagrassa Ibarz (Competitivitat), Carme Bellet Sanfeliu, Mercè Gili Fernández i Joan Vilagrassa Ibarz (Medi ambient i territori), Carme Bellet Sanfeliu, Joan Ganau Casas i Joan Vilagrassa Ibarz (Equitat social) i Jesús Burgueño Rivero (Governabilitat). La realització cartogràfica és de Montse Guerrero Lladós i Carme Bellet Sanfeliu. Laia Pérez Altisent ha col·laborat com a documentalista i en la cartografia. La coordinació i direcció és de Joan Vilagrassa Ibarz.

## 1 Introducció

- 1.1 El territori
- 1.2 La població
- 1.3 L'estructura territorial
- 1.4 L'especialització econòmica

## 2 Cinc punts clau per al desenvolupament territorial de l'Alt Pirineu i Aran

- 2.1 L'increment de la competitivitat i de l'eficiència econòmica
- 2.2 Transport i comunicacions: millora del transport i cohesió del territori
- 2.3 Sostenibilitat ambiental
- 2.4 Equitat social
- 2.5 Estructura administrativa i governació

## 3 El model territorial

# Abstract

L'Alt Pirineu i Aran ha experimentat durant els darrers anys un clar transvasament del sector agrari com a base de la seva estructura econòmica cap al sector serveis, i de manera molt marcada al turisme. Aquesta transformació ha representat importants beneficis per a la zona, però també ha comportat una important pressió sobre el medi, l'habitatge i els serveis, que pot acabar afectant negativament els residents.

L'Alt Pirineu i Aran ha experimentado durante los últimos años un claro trasvase del sector agrario como base de su estructura económica hacia el sector servicios, y de manera muy marcada hacia el turismo. Esta transformación ha representado importantes beneficios para la zona, pero también ha comportado una importante presión sobre el medio, la vivienda y los servicios, que puede acabar afectando negativamente a los residentes.

The Alt Pirineu i Aran has experienced during the latest years a clear flow from a agricultural sector as the base of its economy to the service sector, and specially to the tourist sector. This transformation has represented important benefits for the area, but it has also implied an important level of stress for the environment, housing and services, that may have negative effects for the citizens.

L'Alt Pirineu i Aran a connu durant les dernières années un net transvasement du secteur agricole comme base de sa structure économique vers le secteur des services et d'une façon très nette le tourisme. Cette transformation représente d'importants bénéfices pour la zone, mais aussi comporte une importante pression sur l'environnement, le logement et les services qui peut avoir un effet négatif sur les habitants.

## L'Alt Pirineu i Aran, entre l'eficiència econòmica i la sostenibilitat

### 1 Introducció

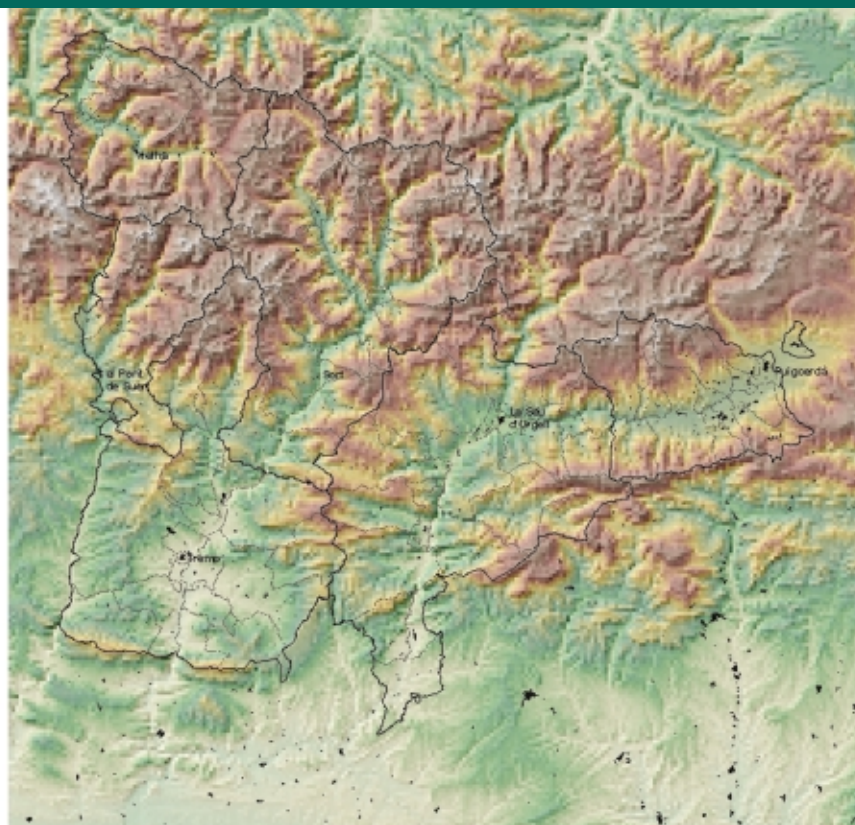
#### 1.1 El territori

La regió de l'Alt Pirineu i Aran (figura 1) abasta prop d'una cinquena part del territori, l'1% de la població i suposa també l'1% del PIB de Catalunya. Forma un sistema territorial de 64.067 habitants (2001) repartits en 77 municipis. Aquest sistema territorial ve condicionat per unes condicions climàtiques i orogràfiques específiques de la muntanya i alta muntanya que han condicionat l'evolució i l'actual distribució de la població al territori

L'Alt Pirineu s'ha de definir com un paisatge de mun-

tanya i d'alta muntanya. Cobreix des de les serralades pre-pirinenques del Montsec al sud del Pallars Jussà fins als Pirineus axials. Bona part de la comarca citada, en tot l'entorn de la Conca de Tremp i la vessant sud de l'Alt Urgell, a l'entorn d'Oliana, és, encara, d'àmbit pre-pirinenc. La resta de la comarca de l'Alt Urgell i la Cerdanya es troben en àrees d'alta muntanya tot i que la vall ampla que conforma el riu Segre suavitzca la topografia, i és aquesta àrea on hi ha un nombre més gran de població. Les altres tres comarques, l'Alta Ribagorça, el Pallars Sobirà i la Val d'Aran constitueixen àrees on l'alta muntanya hi és molt més present, amb amplies zones de muntanya, amb topografia irregular i pendents molt elevades.

Figura 1 Mapa de situació i hipsomètric



Font: Elaboració pròpia a partir de la base cartogràfica de l'Institut Cartogràfic de Catalunya.



Els usos del sòl es distribueixen de forma coherent amb l'hipsomètria descrita anteriorment. Els usos urbans i el poblament en general prefereix la localització al fons de les valls o bé a prop d'ells. De fet, bona part del despoblament pirinenc ha tingut una influència gran als pobles que per alçada i per topografia han quedat més allunyats<sup>2</sup>. D'altra banda, la concentració de nuclis de poblament es dona de forma més visible en les obertures de les valls, com a la Conca de Tremp, l'Urgellet i la Cerdanya.

Quant als usos agraris, aquests mostren de forma clara la seva adaptació al territori. Els conreus herbacis de secà són presents a la Conca de Tremp i al tram mig del riu Segre, a l'entorn d'Oliana, és a dir, en un medi encara pre-pirinenc. Més enllà hom observa la presència d'aquests usos de forma molt més concreta i escadussera i sempre prop del fons de les valls i seguint la xarxa de rius principals. També prop de la xarxa fluvial i, sovint, prop dels nuclis més poblats hom troba les zones de regadiu, que són considerables a l'entorn de Tremp, de la Seu d'Urgell i a tocar de Puigcerdà.

En la mesura que hom s'allunya de les valls dels rius principals i s'incrementa l'altura se succeeixen les bosquines i prats, els prats supraforestals, els boscos i, finalment, als indrets més elevats, el sòl d'escassa o nul·la vegetació.

## 1.2 La població

La distribució de la població a l'Alt Pirineu és molt desigual: els 12 municipis que sobrepassen els 1.000 habitants representen, gairebé, el 70% de la població. La concentració de població es dona a les capitals comarcals o en uns pocs nuclis més com la Pobla de Segur o Oliana. A banda dels 77 nuclis capitals de municipi hi ha 145 entitats singulars. D'elles, només 21 sobrepassen els 100 habitants.

L'Alt Pirineu tingué el seu màxim de població els dècenns centrals del segle XIX, quan, en conjunt, superava els 100.000 habitants (107.280 d'acord amb el cens de 1860). Des d'aleshores ha anat disminuint en població, tot i algunes excepcions en el temps i en alguns municipis. Per primera vegada després de molt temps, els anys noranta del segle XX s'ha incrementat

<sup>2</sup> F. López Palomeque (dir.) (1996): *Revitalització de pobles deshabitats de muntanya*, Barcelona, Departament d'Obres Públiques i Política Territorial de la Generalitat de Catalunya.

lleugerament la població. Aquest creixement és molt minso si s'atenen les xifres absolutes (4.685 habitants) tot i que suposa un creixement relatiu elevat, gairebé tres punts per sobre de la mitjana catalana. Els increments, però, no són iguals a tot el territori: els més elevats es donen als municipis amb més empenya turística, mentre que hi ha encara pèrdues acusades de població en molts altres municipis (taula 1).

A aquest poblament cal afegir, però, un element que gravita sobre molts dels aspectes de l'activitat econòmica i de les infraestructures i serveis. Es tracta de l'existència d'una notable població no resident i que "usa" el territori. S'ha avaluat que a les comarques pirinenques la població estacional es duplica els dies no laborables i la població mitjana anual suposa un multiplicador d'1,6 respecte l'empadronada. Més enllà de la xifra, la població estacional representa aglomeracions en moments molt concrets, i es poden donar, en períodes determinats, concentracions molt superiors, amb el que això pot comportar d'accés als serveis i utilització comuna d'infraestructures. En aquest sentit, Anna Cabré ha avaluat la població "punta" a la Val d'Aran en 40.000 habitants i en 30.000 a l'Alt Urgell<sup>3</sup>.

## 1.3 L'estructura territorial<sup>4</sup>

La feblesa demogràfica i l'estructura orogràfica pròpia d'una àrea de muntanya plantegen un esmicolament bàsic del sistema territorial, que fa que aquest sigui difícilment aprehensible com a sistema únic. Les formes de poblament segueixen de forma molt exacta els sistemes fluvials, que defineixen no només l'actual estructura comarcal, sinó també els sistemes funcionals: l'eix del Garona defineix el sistema de la Val d'Aran, l'eix del Noguera Ribagorçana abasta la comarca de l'Alta Ribagorça encara que cal considerar, com a part del seu sistema funcional, un nombre considerable de municipis de la Ribagorça oriental que graviten majoritàriament sobre el Pont de Suert. L'eix del Noguera Pallaresa que abasta les dues comarques del Pallars, constitueix l'eix més llarg i amb un trencament bàsic entre les dues co-

<sup>3</sup> Aquestes dades foren donades per Anna Cabré a les Jornades *Quin futur per al Pirineu?*, la Seu d'Urgell, 15 i 16 de novembre de 1998.

<sup>4</sup> Durant els anys vuitanta es realitzà un conjunt molt notable d'anàlisis del territori i de l'economia de l'Alt Pirineu. Al respecte pot consultar-se el treball pioner de M. Arquè, A. Garcia i X. Mateu (1980): "La penetració del capitalisme a l'Alt Pirineu", *Documents d'Anàlisi Geogràfica*, 1, pp. 9-67. També constitueixen un material de consulta rellevant els 16 volums del programa MAB 6 Alt Pirineu, publicats per l'Ajuntament de la Seu d'Urgell entre 1985 i 1988.

**Taula 1 Dades bàsiques**

Dimensions					
Comarca	Km²	Població 2001	Densitat	Municipis	Entitats
Alt Urgell	1.446,90	19.466	13,5	19	148
Alta Ribagorça	426,80	3.617	8,5	3	37
Cerdanya	546,40	14.516	26,6	17	92
Pallars Jussà	1.290,00	12.390	9,6	14	142
Pallars Sobirà	1.355,20	6.140	4,5	15	137
Vall d'Aran	620,50	7.938	12,8	9	44
Total Alt Pirineu	5.685,80	64.067	11,3	77	600
Catalunya	31.895,30	6.361.365	199,4	946	3893
Municipis i població segons la seva grandària					
Grandària	Municipis		Habitants	%	
< 10.000	1		11.101	17,68	
10.000-5.000	2		12.651	20,15	
2.000-5.000	3		9.215	14,68	
1.000-2.000	7		10.313	16,43	
500-1.000	12		8.876	14,14	
100-500	41		10.186	16,23	
> 100	6		432	0,69	
Variació de la població 1950-2001 i 1991-2001					
	Població 1950	Població 1991	Població 2001	Variació 1950-2001	Variació 1991-2001
Alt Urgell	21.706	19.000	19.466	-10,3	2,5
Alta Ribagorça	4.237	3.514	3.617	-14,6	2,9
Cerdanya	11.794	12.396	14.516	23,1	17,1
Pallars Jussà	18.503	12.860	12.390	-33,0	-3,7
Pallars Sobirà	10.388	5.418	6.140	-40,9	13,3
Val d'Aran	6.555	6.184	7.938	21,1	28,4
Total	73.183	59.372	64.067	-12,5	7,9
Catalunya	3.218.596	6.059.494	6.361.365	97,6	5,0
Valor Afegit Brut a preus de mercat, 1996 (%)					
	Agricultura	Indústria	Construcció	Serveis	
Alt Urgell	7,94	19,67	12,21	60,18	
Alta Ribagorça	3,20	25,89	9,91	61,00	
Cerdanya	5,64	10,00	16,86	67,50	
Pallars Jussà	11,11	22,43	10,82	55,64	
Pallars Sobirà	6,27	15,65	9,50	68,57	
Val d'Aran	0,56	13,56	9,53	76,35	
Catalunya	2,01	30,96	6,78	60,24	

Font: Idescat.

Font: Institut d'Estadística de Catalunya.

marques basat en el pas d'una orografia pre-pirinenca i amb pendents poc elevades pròpia de la Conca de Tremp a una orografia més trencada i definida per valls estretes, pròpia del Pallars Sobirà.

L'Alt Segre constitueix l'últim dels eixos, que travessa les comarques de la Cerdanya i l'Alt Urgell. És el més

poblat, amb uns 34.000 habitants i té les dues poblacions més grans, la Seu d'Urgell i Puigcerdà. Més enllà, una característica fonamental d'aquesta àrea són les relacions estretes amb Andorra, especialment a l'Urgellet, on es pot parlar d'un sistema territorial recolzat en els eixos fluvials Alt Segre-Valira, que configura l'àrea més densa de tots els Pirineus, amb uns

**Taula 2**    **Indicadors de jerarquia territorial**

		Concentració de població %	Funcions	Activitats
Alt Urgell	la Seu d'Urgell	57,0	48	200
	Oliana	9,5	20	32
	Altres (17)	33,5	11	84
Alta Ribagorça	el Pont de Suert	59,4	25	48
	Altres (2)	40,6	11	39
Cerdanya	Puigcerdà	50,0	40	138
	Alp	8,5	19	39
	Bellver de Cerdanya	11,2	15	27
	Altres (14)	30,3	14	49
Pallars Jussà	Tremp	43,5	41	110
	la Pobla de Segur	22,9	18	50
	Isona i Conca Dellà	9,7	13	19
	Altres (11)	23,9	7	22
Pallars Sobirà	Sort	29,8	26	53
	Altres (14)	70,2	14	88
Val d'Aran	Vielha e Mijaran	53,3	40	151
	Naut Aran	18,9	17	75
	Altres (7)	27,8	17	56

Font: Vilagrassa, 1997 (*Quin futur per al Pirineu?* la Seu d'Urgell, 15 i 16 de novembre).

100.000 habitants censats i bastants més de reals. Aquesta situació confereix a l'àrea jerarquizada per la Seu d'Urgell i a la pròpia ciutat característiques ben específiques<sup>5</sup> (taula 2).

#### 1.4 L'especialització econòmica

L'activitat agrícola encara és molt superior que a la resta de Catalunya. La població activa agrària és de l'11%, mentre que la de Catalunya és del 3%. Altres especialitzacions rellevants són l'hostaleria, que abasta també prop de l'11% de la població ocupada, i duplica el percentatge de l'ocupació catalana, i la construcció, també amb percentatges d'ocupació i d'especialització molt elevats.

Un altra especialització que cal remarcar, tot i que sobre un contingent de població molt menor, és el sector d'electricitat, gas i aigua, en relació amb l'activitat productora d'electricitat, una de les activitats econòmiques centrals fins fa unes dècades. Tot i la importància actual, el nombre de persones ocupades ha

disminuït molt les últimes dècades. Tot i això, l'aprofitament hidroelèctric de l'Alt Pirineu ha posat de manifest l'existència d'un recurs (l'aigua) i d'un patrimoni (principalment els embassaments) que cal aprofitar per a la millora d'activitats tradicionals i l'impuls de noves.

La distribució del Valor Afegit Brut (VAB) per comarques mostra, però, com el pes de l'ocupació agrícola no es correspon amb la generació de riquesa. L'agricultura se situa en gairebé totes les comarques (amb l'excepció de la Val d'Aran) per sobre de la mitjana catalana, però és el sector serveis el que contribueix de forma més acusada a l'economia regional. Si s'exceptua el Pallars Jussà, on l'agricultura té un pes molt important, els percentatges del sector serveis se situen a l'entorn, per sobre o molt per sobre de Catalunya, i hi destaquen la Val d'Aran, el Pallars Sobirà i la Cerdanya, les comarques més especialitzades en el sector turístic. Hi destaca també el pes de la construcció, en tots els casos bastant per sobre de la mitjana catalana i amb un pes molt rellevant a la Cerdanya. Un cop més, l'especialització com a àrea turística juga a favor d'aquesta activitat. Contràriament, el pes de la indústria és minso arreu.

<sup>5</sup> Vegeu, al respecte, J. Vilagrassa (dir.): *Pla Estratègic de la Seu d'Urgell*, la Seu d'Urgell, Ajuntament, 1998.

L'agricultura ha experimentat els últims decennis canvis molt acusats. El primer és el decrement d'explotacions agràries, que ha anat parell a un increment de les hectàrees en explotació. La utilització del sòl agrari reflecteix una dualitat en l'agricultura de la regió. Al Pallars Jussà es troba una producció notable d'agricultura de secà, unes petites àrees de regadiu i una vocació ramadera on hi domina l'estabulació del porcí juntament amb una cabana ovina molt considerable. Una situació similar es dona als municipis del sud de l'Alt Urgell. A les àrees netament pirinenques, on hi predominen les pastures naturals o de regadiu, s'hi dona, en canvi, una major presència del boví. Aquest és molt predominant a la Cerdanya i l'Urgellet i combina amb quotes variables d'oví a la resta de comarques. Val a dir que les explotacions bovines han experimentat els últims anys canvis molt significatius basats en la progressiva caiguda del nombre de vaques de llet, que han passat de suposar el 45% del boví a poc més del 22%, i que s'han anat substituint per ramats de carn. Aquests últims, sobretot en la variant semiestabulada, estan generant una sortida a la ramaderia local.

L'estructura agrària esmentada recolza en l'agricultura familiar i, en general, en la petita explotació. Un dels problemes centrals de la gestió de l'agricultura i la ramaderia resulta de l'alt grau d'envelliment dels titulars. Més d'una cinquena part dels titulars té més de 64 anys i el 72% supera els 45 anys d'edat. Aquesta estructura demogràfica dificulta els processos de modernització i d'inversió, molt necessaris per poder mantenir unes certes potencialitats agropecuàries a la regió.

Les activitats industrials i terciàries mostren, com és lògic, una certa implantació als municipis de més grandària, tot i que no s'adapten exactament a la jerarquia segons la població. El que s'observa, en aquest sentit, és el major nombre relatiu d'activitats als municipis amb base econòmica especialitzada en turisme. En consonància amb aquestes dades hi ressalta, com succeïa ja amb la mà d'obra, el nombre d'activitats lligades a l'hostaleria, així com a la construcció.

L'anàlisi de l'activitat per branques i a cada comarca revela algunes peculiaritats i especialitzacions. L'hostaleria és una branca molt rellevant a la Val d'Aran, l'Alta Ribagorça, el Pallars Sobirà i la Cerdanya. A les dues darreres, i especialment a l'última, el pes de la construcció és també molt elevat. Al Pallars Jussà i a l'Alt Urgell hi destaca el nombre d'indústries alimentàries, que a la segona es combina amb la construcció i amb

els serveis personals donant un perfil molt accentuat per l'existència d'un nucli urbà com és la Seu d'Urgell. En aquesta ciutat i els municipis adjunts existeix un teixit empresarial autòcton més diversificat que en altres indrets i que subratlla la importància de la ciutat.

El sector turístic té dimensions molt importants que ja han estat assenyalades en part. Més enllà, convé recordar que compta amb un total de 30.600 allotjaments que es distribueixen principalment al Pallars Sobirà i la Val d'Aran (63% del total). Hi destaquen el relativament poc elevat nombre de places de la Cerdanya, on l'aposta ha estat a l'entorn de la segona residència (i les dades elevades del sector de la construcció són en aquest sentit prou precises), per sota de l'Alt Urgell. El Pallars Jussà és el que mostra un menor nombre de places. La importància i l'esbiaixament municipal del turisme a l'Alt Pirineu també pot avaluar-se a partir de les dades existents sobre segona residència que assenyalen com el nombre de residències secundàries és superior o molt superior a les residències habituals al conjunt de la Cerdanya, als municipis propers a les pistes d'esquí de la Val d'Aran i del Pallars Sobirà, a Boí i als municipis del Pallars Jussà de la serra del Montsec.

## 2 Cinc punts clau per al desenvolupament territorial de l'Alt Pirineu

### 2.1 L'increment de la competitivitat i de l'eficiència econòmica

De l'anàlisi de les dades bàsiques de l'estructura econòmica del Pirineu es poden desprendre els següents objectius de millora de l'economia.

#### –Activitat turística

Com a fita inicial cal aprofitar l'empenta del sector turístic, que ha esdevingut clau en la represa econòmica de l'àrea els últims anys. Això posa sobre la taula algunes qüestions bàsiques. Principalment, la importància del sector turístic de la neu (esquí alpi) i les possibilitats de mantenir o incrementar el seu impacte econòmic positiu al territori. En aquest sentit, les visions no són comunes. D'una banda, hi ha qui esgrimix la possibilitat d'instal·lar una altra estació d'esquí, que per condicions naturals i d'obtenció de neu se situa a la part septentrional del Pallars Sobirà. Altres visions, en canvi, mantenen una posició crítica respec-

te a l'augment de pistes i estacions, argumentant els límits econòmics d'aquest tipus de turisme i els costos ambientals associats al desenvolupament immobiliari. En qualsevol cas, ambdues posicions tenen un punt en comú en l'objectiu de desenvolupar un model turístic basat en la creació d'infraestructures hoteleres i en el control del consum de sòl generat per la segona residència i la construcció d'apartaments<sup>6</sup>.

En segon lloc, l'objectiu de diversificació *versus* l'especialització quant a l'activitat turística. Fins fa poc la neu era no només un sector clau, sinó gairebé únic. La diversificació cap a altres segments (esports d'aventura, turisme cultural, etc.) ha fet possible que l'activitat del sector no depengui d'una sola estació i cal continuar potenciant aquesta tendència. Això posa sobre la taula, per exemple, la possibilitat d'establir trams "d'aigües braves" i "d'aigües tranquil·les", itineraris turístics especialitzats, millores en el patrimoni cultural i infraestructures territorials necessàries per potenciar-los.

Relacionada amb les activitats turístiques, ha emergit amb molta força, des de fa temps a la Cerdanya i més recentment a altres comarques pirinenques, la vitalitat del sector de la construcció, tal com s'ha plantejat abans. En aquest sentit, cal fomentar un desenvolupament ordenat del sector, respectuós amb el medi i que no suposi un consum excessiu de sòl. Per tant, l'activitat turística, especialment la més massiva, posa de manifest la fragilitat i la vulnerabilitat del medi de muntanya. Així, cal avaluar els conflictes entre creixement econòmic i conservació del medi, el consum de sòl i el model de desenvolupament turístic i de planejament urbanístic vigent.

Totes aquestes qüestions fan convenient la realització d'un Pla d'Infraestructures Turístiques, hauria d'avaluar la potencialitat de noves instal·lacions d'esquí sempre en el marc del desenvolupament sostenible, impulsar la diversificació i que l'activitat turística no es desenvolupés únicament en una sola estació, fomentar el turisme cultural (basat en els recursos del patrimoni cultural i natural) com a sector específic d'alt potencial i comptabilitzar activitat turística i respecte al medi ambient.

<sup>6</sup> Vegeu, al respecte, Mercè Gili (1999): "Turisme de neu. L'etern conflicte entre el creixement econòmic i la conservació del paisatge. El cas de Naut Aran", *III Congrés de Ciència del Paisatge i Turisme*, Barcelona, Universitat de Barcelona, vol.1, pp. 61-76.

## –Activitat agrària

Paral·lelament és necessari mantenir i incrementar les altres activitats econòmiques no lligades directament al turisme. Hi ha un conjunt d'activitats tradicionals a la muntanya que cal renovar i mantenir. N'hi ha d'altres, amb menor implantació, que cal afavorir.

En primer lloc, l'agricultura i la ramaderia. Tot i la seva situació en regressió respecte d'altres sectors, cal mantenir-les com a unes de les activitats presents al Pirineu i encara molt notable en alguna de les seves comarques. Una política agrària afavoridora de l'activitat al Pirineu ha d'incloure la millora dels regadius i el seu increment i la reconversió i els canvis en els conreus, i l'impuls a la ramaderia extensiva tot lligant-la a la creació d'una producció de qualitat i a una industrialització i una comercialització adequades. En relació amb aquests objectius s'ha d'estimular la concentració parcel·laria i l'obtenció de terreny per a les activitats agrícoles i ramaderes extensives

Atesa l'estructura laboral actual, cal fer compatible l'agricultura amb el turisme rural i amb altres activitats laborals de caire estacional o temporal, moltes d'elles lligades a l'activitat turística o a la construcció. En aquest sentit, és interessant l'impuls d'un estatut del treballador pluriactiu amb l'objectiu d'adaptar les normatives laborals a la realitat socioeconòmica del territori.

En relació amb la connexió entre les activitats agrària i turística esdevé interessant l'aprofitament per a diversos usos del patrimoni hídic. Cal, doncs, un estudi de l'aprofitament integral dels recursos hidràulics i del patrimoni hidroelèctric. Aquest estudi ha de mesurar i defensar el manteniment dels nivells d'aigües i ha d'incloure la modernització del regadiu i la creació de nous regadius, la utilització de la làmina d'aigua per a tot tipus d'activitat turística i de lleure, i assegurar els cabals mínims per raons mediambientals.

La millora de l'agricultura passa, però, per un increment i una millora dels processos de transformació de la producció. Això posa de manifest la necessitat d'establir mesures d'ajut a la indústria alimentària i a la xarxa de comercialització dels seus productes, especialment en els sectors que generin més valor afegit. Així doncs, cal valorar la producció artesanal dels productes ramaders i agrícoles, la producció amb connotacions "naturals" i "ecològiques" i la producció es-



pecialitzada (productes dietètics, herbes medicinals, conserves especials, etc.). Cal regular la marca Pirineus com a imatge de qualitat i de control de la producció.

### –Ensenyament

La formació de la població és una necessitat ineludible per tal de crear ocupació qualificada a l'entorn de les activitats econòmiques arrelades a l'àrea i les de futur. Aquest objectiu es desglossa en quatre de més específics.

El primer és adequar i ampliar els cicles formatius, especialment els de segon grau. Actualment hi dominen les especialitzacions d'oficis més tradicionals i manquen les especialitats lligades a la base econòmica del territori, especialment les relacionades amb el sector turístic, representades molt escassament.

Una altra necessitat que cal impulsar és la formació en idiomes estrangers com a eina fonamental de desenvolupament laboral a causa tant de la situació fronterera com de la base econòmica turística. En conseqüència, caldria garantir, almenys, una escola oficial de idiomes per al conjunt de la regió.

En relació amb els aspectes de la formació, tot i que més àmplia que la de FP, s'hauria d'incentivar la creació de nius de treball o vivers d'empreses que vinculessin els joves recentment titulats amb les noves professions emergents. En aquest sentit, cal pensar en la possibilitat de crear una escola d'emprenedors com a pas intermediari entre la formació i l'ocupació i creació de negoci propi.

Finalment, cal pensar en la potenciació d'un nucli amb activitats universitàries. Aquest nucli existeix potencialment a la Seu d'Urgell, que abasta els estudis de Turisme de la Universitat de Lleida (UdL) (escola adscrita), el gruix de l'activitat de l'Escola d'Estiu de la UdL, els cursos d'Estiu de l'Alt Pirineu i una delegació de la Universitat Nacional d'Educació a Distància (UNED). Més enllà, la Universitat Oberta de Catalunya (UOC) té delegació a Andorra, i aquest país està impulsant la seva pròpia universitat. Tot aprofitant aquests elements cal anar cap a la creació d'un centre interuniversitari de formació continuada amb postgraus, mestratges i programes específics de reciclatge que poden recolzar en l'ensenyament virtual o semivirtual.

## 2.2 Transport i comunicacions: millora del transport i cohesió del territori

Cal diferenciar en tres nivells l'ús de les xarxes de transport. D'una banda, la població local requereix accés als seus propis centres de serveis i fàcil mobilitat a curta distància per als desplaçaments quotidians per raons de treball, compres, estudi i oci. El segon es refereix a l'accessibilitat interregional de la població local que vol accedir als centres urbans i a l'inrevès. En tercer lloc hi ha la necessitat de travessar l'àrea per part dels fluxos de transport de pas, que al Pirineu és dens en sentit nord-sud, entre França i Espanya.

La fisiografia, de pendents elevats, deixa als fons de les valls poc espai disponible per a l'activitat econòmica, la residència i les infraestructures de transport. Els fluxos de mobilitat diària de la població local no creen problemes de trànsit. Aquests fluxos comparteixen les infraestructures viàries amb d'altres usos, la massificació dels quals sí que crea problemes de mobilitat local.

Les infraestructures de transport han de servir prioritàriament les necessitats de la població local: mobilitat, d'una banda, i accessibilitat per al turisme del qual en depèn econòmicament, d'una altra. Així doncs, caldria anar separant d'alguna manera els fluxos que no pretenen l'accés al Pirineu, sinó travessar-lo. Això afecta les mercaderies i els viatgers interurbans; i implica les xarxes de gasoductes internacionals, autopistes elèctriques, i les xarxes viària i ferroviària de gran capacitat.

### –Xarxa ferroviària

El disseny de la xarxa ferroviària, a Espanya, incloïa l'objectiu de permeabilitzar el Pirineu. L'objectiu mai fou assolit. Els problemes bàsics són la diferència d'ample de via amb la resta d'Europa, quant al servei a les mercaderies, i el mal rendiment de poques i velles línies amb serveis deficients, quant als viatgers. No obstant això, la sustentació del sistema econòmic global exigeix preveure alternatives als modes de transport que usen combustibles fòssils; el ferrocarril pot esdevenir una de les claus de volta en aquest sentit.

La xarxa del ferrocarril convencional es va traçar durant la primera meitat del segle XX. Es redueix a dues línies d'ample ibèric, Lleida-la Pobla de Segur i Barcelona-Ripoll-Puigcerdà. Ambdues tenen greus problemes de funcionalitat a causa de la disposició horària dels ser-

veis i el temps de duració del viatge. L'eficiència de la xarxa actual no difereix gaire de l'existent mig segle abans.

La línia de la Pobla està en procés de traspàs a la Generalitat, i cal esperar la resolució del Parlament sobre el projecte d'enllaçar amb França per Salau o per la Val d'Aran. A la línia de Puigcerdà, l'existència d'un nus amb dos passos transpirinencs i tres amplexos diferents de via, ha deixat obertes més perspectives, però alhora també més problemes latents. La situació actual és de coll d'ampolla, per bé que estiguin en estudi les millores substancials d'ambdues línies. La xarxa existent compleix funcions de vertebració territorial i de mobilitat per a sectors socials molt reduïts, però el patrimoni que representa la pròpia via i les estacions mereix ser revaloritzat.

El tren d'alta velocitat té impacte a la regió quant a l'accessibilitat exterior. A curt termini tan sols cal adaptar els serveis existents actualment a l'AVE de Lleida o de Barcelona, pensant tant en les necessitats dels pirinencs possibles usuaris de l'AVE a partir d'aquestes ciutats com en l'accessibilitat dels possibles turistes.

A mig termini, el Govern andorrà ha previst estendre un ferrocarril per a la mobilitat local d'aquesta àrea urbana de muntanya. Aquest transport, que en bona lògica hauria de ser d'ample europeu, ha d'estar connectat de bon començament amb la Seu d'Urgell i l'aeroport; i també amb Puigcerdà per connectar-lo a la xarxa internacional. La línia satisfaria la mobilitat de bona part de la població i contribuiria a consolidar aquesta àrea més densa que s'ha anomenat sistema territorial Valira-Alt Segre.

L'estratègia a curt termini és aconseguir la revitalització de les línies existents. Hi ha pressupostades millores en la xarxa, i cal exigir el seu compliment, considerant la necessitat de conversió futura a ample europeu com un fet des d'ara. Una possible acció que cal realitzar és la promoció específica a les estacions properes al Pirineu i a les grans estacions europees, per fer conèixer als turistes que recorren Europa en tren la possibilitat d'accedir al cor del Pirineu pel mateix transport. S'hi pot afegir una millor connexió intermodal en ambdues estacions terminals coordinant les línies d'autobusos existents, i amb taxis o empreses de lloguer de cotxes. Les accions tenen sentit, en ambdues línies, només si hi ha una reducció sensible dels temps de trajecte i una millora notable dels serveis.

## **-Xarxa viària**

El transport per carretera és la modalitat de transport majoritària en l'actualitat. La xarxa viària que li dona suport és molt heterogènia fruit d'una orografia de congostos, pendents i desnivells elevats i d'opcions gens generoses pel que fa a les inversions.

L'estructura de la xarxa viària segueix aproximadament els eixos de quatre grans valls: Segre, Noguera Pallaresa, Noguera Ribagorçana i Garona. Les tres darreres rutes es connecten entre elles prop de les capçaleres, però existeix una altra carretera nacional que després de seguir el curs alt del Segre aprofita alguns interfluvis per constituir-se en eix pirinenc transversal. L'Eix Pirinenc (N-260) uneix Puigcerdà, la Seu d'Urgell, Sort, la Pobla de Segur, el Pont de Suert i Castejón de Sos. Aquesta via va tenir importants pressupostos aprovats perquè hi ha un cert consens en la seva urgència atesa la seva funció de millorar l'accessibilitat interior de la regió. Tot i així, resta un nombre elevat de trams sense restaurar i en condicions molt deficientes.

De forma general, cal destacar que el problema més important de l'accessibilitat per carretera no és la distància en quilòmetres ni el temps que es tarda, que sempre fóra millorable. Són, en canvi, la seguretat en les vies que voregen embassaments i en les travessies de poblacions, i la coincidència de fluxos de viatgers amb caravanes de tràilers que trenquen el ritme d'un vehicle convencional. Aquests camions utilitzen per travessar el Pirineu la N-230, eix del Ribagorçana-Garona. El turisme utilitza els quatre eixos citats, però per la concentració temporal resulta que els embussos de trànsit són esporàdics a les valls tot depenent del calendari d'activitats de lleure. Els accessos a Andorra tenen elevades intensitats mitjanes a causa de la mobilitat transfronterera diària residència-treball, una necessitat específica que té en el tren lleuger una solució alternativa a la carretera de quatre carrils, com s'ha vist.

## **-Transport col·lectiu**

El servei públic de transport és un mecanisme que no millora gaire la mobilitat interna. Avui per avui només és funcional per a la mobilitat dels escolars i batxillers, i en el cas d'empreses com els ressorts d'esquí. Qualsevol sistema de transport públic es trobarà amb el problema que per captar demanda requereix una mas-

sa crítica mínima de població. Així, a la regió, les principals línies estan poc freqüentades i hi ha poca densitat de serveis. D'altra banda, els temps de trajecte són elevats. A l'Alt Urgell s'ha assajat des de fa temps un servei de taxis col·lectius a la demanda, per donar serveis a persones sense vehicle dels pobles allunyats i també per moure's cap a les ciutats grans (principalment Barcelona i Lleida). Explorar i ampliar aquests serveis pot ser una bona alternativa de transport col·lectiu a les comarques de muntanya.

### –Accessibilitat exterior

Tota Europa –i si es vol més concretament, la integració econòmica entre Espanya i França– precisa xarxes d'alta capacitat. Des d'aquest punt de vista, el Pirineu esdevé una simple barrera orogràfica que cal permeabilitzar. Això afecta menys les persones que el transport de mercaderies, un sector fonamentat majoritàriament en els camions –els *poids lourds*–. En aquest sentit, l'estratègia més ambiciosa és la de la Comissió I de la Comunitat de Treball dels Pirineus<sup>7</sup>, que planteja desviar el volum de mercaderies que satura Irún i la Jonquera cap a un ferrocarril d'ample europeu que connectaria per la meitat l'anella circumval·latòria AVE dels Pirineus. Aquesta és una visió de futur sostenible adequada, en l'actual situació tecnològica. Si es pensa que un sol pas no serà suficient per al trànsit previst, cal apostar fort per a la construcció d'un altre transecte en l'anella d'alta velocitat, també amb túnel de baixa cota, si és possible, sigui per l'eix del Llobregat i la Cerdanya, sigui per la Noguera Pallaresa, enlloc de diverses autovies a cotes mitjanes-altes.

L'accessibilitat per carretera de la població local cap a l'exterior està sempre molt orientada cap a una o dues vies concretes, i això és degut al fet que aquestes segueixen les grans valls nord-sud. Millorar l'accessibilitat cap a l'exterior dels pirinencs pot fer-se també millorant les comunicacions transversals interiors, perquè sortint ràpidament de la pròpia vall s'accedeix en molts casos a la veïna, amb accés més ràpid a zones urbanes. Pot ser el cas de l'Alta Ribagorça, que amb millores cap a la Val d'Aran s'apropa molt a Toulouse. O dels Pallars, que pot quedar molt a prop d'Andorra o de Foix, o del mateix túnel del Cadí cap a Barcelona. I en tot cas, la regió urbana en formació Andorra-la

Seu d'Urgell-Puigcerdà requereix millor connexió amb les quatre comarques occidentals.

En la planificació del Ministeri de Foment per a les autovies de l'Estat hi ha una autovia Lleida-França seguint aproximadament la N-230 (tot i que el traçat encara no està definit clarament). L'aprofitament econòmic d'aquesta via no justifica el decrement dels temps d'accés des de la urbs quan això compromet seriosament la conservació del paisatge, que és el recurs demandat. Tampoc el transport amb camions justifica una ruta d'alta capacitat, allò més sostenible és aconseguir el traspàs de les mercaderies al ferrocarril.

Es creu que realitzar en primer lloc la N-260, l'eix pirinenc, serviria per donar noves direccions possibles a la comunicació exterior de totes les valls i potenciar la integració interna. El finançament d'aquesta obra també forma part del citat pla d'autovies de l'Estat, així que és una qüestió de fermesa política, per reclamar que la infraestructura transversal es materialitzi abans que la de penetració<sup>8</sup>.

### –Vertebració interior

La xarxa més bàsica de transport que dona capilaritat a la resta d'infraestructures viàries és la xarxa de carreteres no asfaltades o pistes forestals. L'accessibilitat dels pobles més aïllats en depèn, així com la mobilitat per a l'explotació ramadera, forestal, i turística. Les dues primeres motiven l'obertura de les pistes. El turisme n'aprofita la nova accessibilitat creada, però en canvi el seu impacte ambiental no està controlat més que quan la massificació crea greus problemes, especialment en àrees protegides. El primer filtre físic que impediria la destrucció del medi per massificació és tancar-ne els accessos allà on s'acabi l'asfalt. L'asfalt hauria d'arribar a tots els pobles habitats que no en tinguin o als que siguin rehabilitables.

En resum, l'estratègia més adequada i sostenible per al Pirineu té dos eixos: el transvasament del moviment de mercaderies al ferrocarril en l'horitzó temporal més proper possible, i la millora de les comunicacions interiors. La demanda d'accessibilitat del turisme és més difícil de satisfer, acostumada a la millora continuada de les vies de penetració que el mateix sector defineix.

<sup>7</sup> Vegeu *Infraestructures i transports, un repte per als Pirineus* (2000), consultable a [http://www.cfnavarra.es/obraspublicas/departamento/pdf/Coml\\_Via.pdf](http://www.cfnavarra.es/obraspublicas/departamento/pdf/Coml_Via.pdf)

<sup>8</sup> Vegeu O. Nel·lo (coord.) (1999): *Bases per al Pla Estratègic de l'Alt Pirineu*, Barcelona, Institut d'Estudis Metropolitans, i també, *Pla Estratègic de les comarques de muntanya*, Departament de Política Territorial de la Generalitat de Catalunya.

Com a compromís entre la satisfacció de les necessitats locals, la permeabilitat i l'accessibilitat turística, l'estratègia no són les autovies, sinó carreteres de tres carrils permanents. Un element que pot consolidar la necessària col·laboració amb Andorra és la reobertura de l'aeroport de la Seu.

Entre les línies de transport que comporten una important inversió en infraestructura nova que cal donar prioritat a mig termini, hi ha el tren lleuger de Puigcerdà a Andorra, els túnels de la Bonaigua i el de Salau, i sobretot la millora de l'eix transpirinenc en el tram de la Pobla de Segur al Pont de Suert. En qualsevol cas, cal mantenir en perfecte estat de conservació, seguretat i circulació tota la infraestructura ja existent, especialment el ferrocarril, que ha de millorar molt notablement la seva eficiència.

La Unió Europea, que és l'escala a què es demana la permeabilitat, té capacitat tecnològica i pressupostària per desviar el transport de mercaderies a túnels ferroviaris de nova construcció, a baixa cota i ample europeu, tal com ha previst la Comissió d'Infraestructures de la Comunitat de Treball dels Pirineus.

### 2.3 Sostenibilitat ambiental

La disposició del territori descrita al principi d'aquest article posa de manifest, més enllà dels usos del sòl tradicionals, la seva idoneïtat per als usos econòmics actuals lligats a l'aprofitament turístic del medi. Així, la localització de les principals activitats esportives i d'aventura és fàcilment relacionable amb els recursos naturals de l'alta muntanya, i també amb l'aprofitament humà que històricament se n'ha fet. D'aquesta manera hom pot observar les principals àrees d'aigües braves per a esports d'aventura, els espais d'aigües tranquil·les per a la navegació, molt lligades a la utilització hidroelèctrica dels embassaments; les possibilitats de l'escalada als congostos, el muntanyisme en relació amb els cims més alts i l'esport de l'esquí en les seves diverses modalitats<sup>9</sup>.

Aquesta és la realitat actual, i no seria sobrer realitzar, cara al futur, un catàleg d'indrets adequats a les pràctiques turístico-esportives per tal de potenciar-les. En el mateix sentit hi destaca també el conjunt del parc del Segre a la Seu d'Urgell, únic indret "construït" ex-

pressament per a la pràctica d'esports i orientat després a l'oferta turística.

### -Reserves naturals i patrimoni

Com és sabut, el gran valor natural i paisatgístic de l'Alt Pirineu fa que aquesta regió es configuri com una de les àrees d'interès natural més extenses de Catalunya. Les 186.309 ha incloses en el Pla d'Espais d'Interès Natural (PEIN) suposen quasi la tercera part del territori de l'Alt Pirineu i, alhora, també el 30% del total del sòl qualificat com d'interès natural a Catalunya (figura 2). Aquest fet, és clar, cal relacionar-lo amb les característiques de la topografia i del medi físic. Lògicament, bona part dels PEIN existents engloben les àrees més elevades dels Pirineus axials, i es configuren com a espais interfluvials. Del conjunt hi destaquen el parc nacional d'Aigüestortes, el parc nacional de les Serres del Cadí-el Moixeró i, a una altra escala, les reserves naturals d'Artiga de Lin i de l'Alt Àneu.

L'Alt Pirineu no és només un espai natural. Aquesta regió ha estat profundament humanitzada i existeix una especial combinació entre medi natural de muntanya i petjades de la civilització. Aquesta s'ha manifestat de molt diverses formes: en l'explotació agrícola i ramadera; més recentment, en l'explotació hidroelèctrica; sovint de forma espectacular en el llegat arquitectònic i urbanístic. Segurament, aquesta combinació entre medi natural i medi històric és el que confereix una certa originalitat a aquesta regió (ben diferent, en aquest sentit, dels Alps, per exemple, on hi "domina" de forma molt més acusada la component natural). Prendre mesures de conservació integral i posar en valor el territori constitueix una tasca que cal desenvolupar en el futur.

La declaració de Patrimoni de la Humanitat de les esglésies romàniques de la Vall de Boí constitueix un exemple magnífic del que es diu, ja que aquestes, més enllà del seu valor intrínsec, aprofiten altres capitals, com són la neu, el paisatge o la seva proximitat a un dels accessos al parc nacional d'Aigüestortes. L'arrendada que ha suposat la declaració com a Patrimoni de la Humanitat del romànic ha de servir, tant per garantir la protecció d'aquests indrets de la vall com per donar a conèixer i posar a l'abast altres valls i indrets pirinencs amb valors també molt considerables.

Hi ha un total de 148 declaracions de béns d'interès cultural que són gairebé exclusivament esglésies (un

<sup>9</sup> TAGETTO (Taller de Gestió Territorial del Turisme i Oci) (2002): *El turisme urbà i territorial de les Terres de Lleida* a <http://www.lleidata.org>

Figura 2 Espais d'interès natural



Font: Elaboració pròpia a partir de la base cartogràfica de l'ICC.

centenar) i castells (45). El problema és que, segurament, les declaracions, a part d'allò més obvi, s'han realitzat de forma bastant aleatòria, tot i que a un ritme meritori des dels anys vuitanta. En tot cas, sembla que són escadusseres les declaracions de conjunts i també les de l'arquitectura civil. Caldria igualment recollir la informació arqueològica disponible per tal d'obtenir un altre ventall d'indrets que cal considerar per a la seva protecció i promoció.

En resum, sembla que cal un catàleg d'indrets d'ús actual i d'ús potencial adequats a les pràctiques turístico-

esportives, així com revisar les figures d'espais protegits avaluant les variacions i els impactes recents en àrees incloses en el PEIN. En aquest sentit es proposa la Catalogació d'Elements Paisatgístics de l'Alt Pirineu com a pas previ per a l'elaboració d'un pla director del paisatge.

En l'apartat de béns d'interès cultural caldria revisar els béns inventariables i la inclusió d'alguns d'ells, especialment en les categories de conjunts monumentals i arquitectures civil i religiosa, així com en patrimoni arqueològic. Tot això hauria de permetre la realització d'un Catàleg del Patrimoni Cultural de l'Alt Pirineu que

faci possible la seva sistematització per a la seva posada en valor.

### **-Problemes ambientals**

Els diversos indicadors sobre residus i depuració d'aigües a l'Alt Pirineu mostren una situació de clars-obscur. La producció mitjana de residus urbans per habitant és superior a la regió que al conjunt de Catalunya tot i que cal considerar que les xifres són molt variables de comarca a comarca. En general, hom pot observar que són algunes de les comarques de pressió turística més gran les que produeixen més residus urbans per habitant. Marcadament, el Pallars Jussà, la Val d'Aran i la Cerdanya. Altrament succeeix que la recollida selectiva de deixalles, que es una mica superior en percentatge a l'Alt Pirineu que al conjunt de Catalunya, varia de forma molt acusada d'un indret a un altre. Per dades agregades per comarques hi destaca l'Alt Urgell, que recicla prop del 30% de les deixalles; aquest fet es deu, bàsicament, a la tasca important de la Mancomunitat d'Escombraries de l'Urgellet. A les altres comarques els percentatges són molt diferents. El Pallars Jussà encara se situa per sobre de la mitjana catalana, encara que molt lleugerament, i la resta de comarques està netament per sota o molt per sota, com és el cas de la Val d'Aran i de la Cerdanya. Per això, en algunes de les comarques on es produeixen més deixalles per persona, es recicla menys quantitat. Per tant, les xifres mitjanes comarcals i el seu referent a Catalunya queden emmascarades per l'elevat percentatge de recollida dels municipis mancomunats de l'Urgellet.

Bàsicament corresponen una deixalleria i un dipòsit per comarca, excepte l'Alt Urgell, que mostra una dotació més nombrosa. El problema, probablement, és atendre a la colmatació d'aquests abocadors i a la previsió d'espais nous. Les seves localitzacions sempre han estat conflictives i cal preveure els indrets amb capacitat d'assumir-los. Aquest fet és, tal vegada, més rellevant en aquesta regió atès, d'una banda, l'escenari de futur que dibuixa un increment de la producció de residus en relació amb l'increment de l'activitat turística i, d'una altra, uns paratges naturals de vàlua especialment fràgils i especialment sensibles a aquest tipus d'infraestructures.

D'altra banda, la depuració d'aigües no arriba a molts dels municipis de l'Alt Pirineu. Sí que hi ha servei per als més grans i, en l'actualitat, hi ha una important

fase constructora de depuradores. Tot i això, però, hi ha una quantitat elevada de municipis de poca població que no tenen aquest servei.

Tant en l'àmbit dels residus sòlids com en el de la depuració d'aigües cal preveure un cas específic i que afecta de forma greu a alguns municipis de l'Alt Urgell. Andorra, incomplint els acords internacionals, no depura les aigües residuals que van directament al Valira i, amb ell, cap a la jurisdicció espanyola. La primera depuradora que es troba és la de Montferrer, aigües avall de la Seu d'Urgell. Aquest fet suposa un problema greu per a aquesta població. Altrament, amb el tradicional transport de terres de desmunt des d'Andorra a diversos indrets de l'Alt Urgell (fet que caldria qüestionar) s'han donat sovint casos de transport de runa i d'altres materials sòlids nocius. Aquest tràfic, que intenta ser controlat a la frontera, ha provocat també diversos problemes ambientals en aquesta comarca.

### **-Política de sòl i dinàmica immobiliària**

Només el 65% dels municipis de l'àrea compten amb document de planejament, percentatge que contrasta amb l'alt grau de cobertura present al conjunt del territori català, el 83% dels municipis. La manca de figures de planejament afecta de forma especial els municipis menys poblats, però en conjunt representa el 32,7% de la superfície total de l'àrea i el 12% del conjunt de la població.

Els dèficit es concentren de forma clara a les comarques de l'Alt Urgell, el Pallars Jussà i, en menor mesura, el Pallars Sobirà. La imatge contrària l'ofereixen la Cerdanya, la Val d'Aran i l'Alta Ribagorça, que tenen planejament aprovat a tots els municipis. Aquesta situació es correspon força amb les diferències en la pressió immobiliària i dinàmica urbanitzadora.

Només la Seu d'Urgell i Naut Aran compten amb pla general, mentre que els municipis de la Cerdanya, l'Alta Ribagorça, la resta de la comarca de la Val d'Aran i alguns municipis del Pallars Sobirà (Alt Àneu, Espot, Sort, Llavorsí i Rialp), del Pallars Jussà (Tremp, Salàs i Talarn) i Montferrer i Castellbó a l'Alt Urgell tenen normes subsidiàries. Les Delimitacions de Sòl Urbà abasten a prop del 30% dels documents vigents.

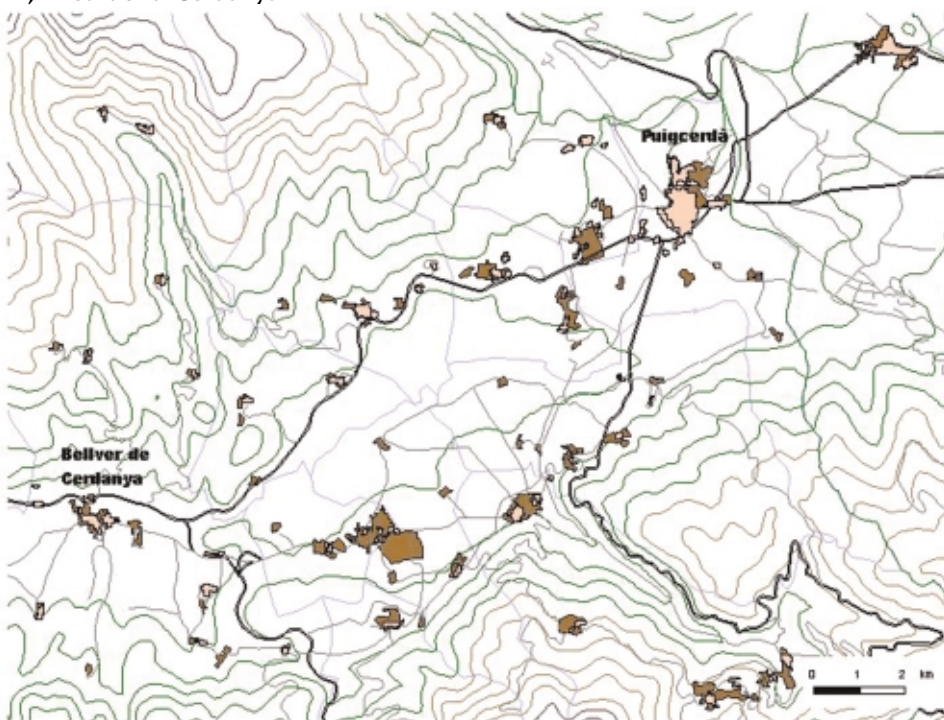
Una de les característiques del planejament és, en general, la seva relativa antiguitat, ja que en més de la

Figura 3 Evolució del sòl urbà 1987-1997

A) Àrea de Vielha-Naut Aran



B) Àrea de la Cerdanya



Font: Departament de Medi Ambient de la Generalitat de Catalunya i elaboració pròpia.

meitat dels casos els documents foren aprovats durant els primers anys de la dècada de 1980. En aquesta situació es troba la pràctica majoria dels municipis de la Val d'Aran i la Cerdanya, on caldria pensar especialment en revisar-los.

L'especificitat del territori i les dinàmiques turístiques demanden l'existència d'un tractament territorial específic amb el desenvolupament de figures de planejament i gestió de caràcter supramunicipal. Això no solament per l'ordenació de les àrees urbanitzades que generen certs continus urbans (la Seu-Montferrer, el continu urbà a l'entorn a l'eix principal a Mig Aran, etc.), sinó també per garantir una millor protecció dels espais naturals, i una eficient gestió dels serveis a la població.

D'altra banda, caldrà considerar el tractament específic del sòl no urbanitzable, sòl que, de forma especial en aquest territori, esdevé un dels seus principals recursos. A aquest respecte cal apuntar la necessitat de desenvolupar tractaments diferencials per als espais tot establint diferents nivells protecció i delimitant especials mesures per als territoris més fràgils. La simple classificació de "no urbanitzable" no garanteix la protecció i cura del medi.

L'evolució de la taca urbana a l'Alt Pirineu ha estat molt intensa les darreres dècades. Les dinàmiques de creixement, però, no han estat homogènies i presenten uns patrons de localització força específics. Els nuclis més grans de les valls principals i els entorns de les infraestructures viàries més importants han anat generant un model d'ocupació del territori de tipus lineal, en bona part com a conseqüència de l'orografia. Els casos de l'entorn de la Seu i de l'àrea de Tremp són força explicatius en aquest cas. La capitalitat i augment dels serveis així com un cert desenvolupament de l'activitat industrial han propiciat el creixement i l'extensió de l'ocupació de sòl. Els creixements residencials han d'explicar-se també per la progressiva concentració de la població a les valls principals. Tot plegat ha generat l'extensió de la taca urbana, que en el cas de la Seu porta fins i tot a generar un continu amb els municipis veïns sobre els quals s'ha abocat aquesta dinàmica expansiva: Montferrer i Castellbó. A l'àrea de Tremp es fa notar també el pes de la carretera en els creixements i el desenvolupament lineal de la taca urbana, com també succeeix a la Pobla de Segur.

La localització de les estacions d'esquí esdevé un altre dels paràmetres explicatius de l'evolució del consum de sòl. El model seguit, en general, a l'àrea de desenvolupament immobiliari al peu de l'estació d'esquí alpí genera noves formes d'ocupació. Aquesta casuística és reflectida de forma clara en el desenvolupament urbanístic de la Val d'Aran, on els creixements més notables s'han anat generant als nuclis de la Val del Garona a Mig i Naut Aran, els punts més accessibles a l'estació Baqueira-Beret (figura 3A). Molt menors són els creixements de les històriques polaritats del Baix Aran, Bossòst i Les, i pràcticament inexistent a les valls perpendiculars. A Rialp, la proximitat amb l'estació d'esquí també ha generat una notable expansió de la taca urbana, en aquest cas amb tipologies edificatòries denses.

Per la seva banda, l'orografia més favorable de la Cerdanya permet un model d'expansió i creixement força diferent del que hem anat comentant fins ara. L'ocupació del territori i l'expansió de la taca urbana són aquí força més disperses i extensives, basades en la proliferació d'urbanitzacions de segona residència i de relativa baixa densitat, amb el que el consum de sòl ha estat molt més gran encara (figura 3B).

La consideració de la quantitat de sòl urbà i urbanitzable reflecteix les diferències en les expectatives de creixement, concentrades clarament als municipis de la Cerdanya, el Pallars Sobirà, la Val d'Aran i en menor mesura l'Alta Ribagorça. A escala municipal, les expectatives de creixement són encara més eloqüents. Els municipis amb un clar perfil turístic són els que mantenen una proporció més elevada de sòl urbanitzable comparat amb l'actual sòl urbanitzat, i per tant es preveu una notable extensió de la superfície urbanitzada. Hi destaquen molts dels municipis de la Cerdanya (Prats i Sansor és el cas més espectacular, Prullans, Bellver o Lles), i també Espot, Naut Aran, Rialp i Vall de Boí.

El territori de l'Alt Pirineu compta ja amb una àmplia experiència sobre les reversions territorials (econòmiques i socials) que genera el model de turisme que s'ha desenvolupat des dels anys setanta i els dubtes que planteja aquest model de creixement basat en l'expansió immobiliària amb impacte en el paisatge i en el consum de sòl. L'aprovació de l'ampliació de les pistes de Baqueira-Beret i l'anunci de nous projectes com el de la Vall Fosca a la Torre de Cabdella forcen, tal vegada ara, a plantejar-se la possibilitat de progra-



mar altres models de creixement turístic. El que s'ha dut a terme a l'Alt Pirineu és un model que es considera obsolet a la resta d'Europa, on ja fa temps que es treballa sobre noves alternatives basades en el desenvolupament i l'aprofitament del parc ja construït i la consolidació dels nuclis originals, alhora que es fomenta l'allotjament col·lectiu i de caràcter rotatiu. El desenvolupament sostenible del territori no té perquè ser incompatible amb l'expansió i la dinàmica del sector turístic; les incompatibilitats provenen, més aviat, del model que s'adopta.

Entre 1981 i l'any 2001 s'han construït a l'Alt Pirineu 14.735 habitatges, que suposen una mitjana anual de 702 habitatges nous i un *ràtio* d'11 habitatges anuals per cada 1.000 habitants (6 per 1.000 habitants a Catalunya). L'àrea, doncs, ha concentrat els darrers anys alguns dels índexs de producció relativa més importants de Catalunya.

Els volums més elevats de producció es concentren clarament en dues grans tipologies de municipis:

–Els municipis més grans en àmbits més o menys dinàmics, amb una base econòmica que no depèn de forma estricta del turisme: la Seu, Tremp, la Pobla, Oliana... Cal destacar, però, els baixos índexs de producció relativa (*ràtio* d'habitatges per cada 1.000 habitants), especialment en els municipis grans del Pallars Jussà (la Pobla i Isona i Conca Dellà).

–Els municipis de base turística són els que tenen una proporció més elevada d'habitatges per 1.000 habitants. Les comarques de la Cerdanya i la Val d'Aran assoleixen nivells de producció propers als 20 habitatges per 1.000 habitants, que en alguns municipis arriben a l'entorn dels 50: Fontanals de Cerdanya, Bolvir, Prats i Sansor, Naut Aran, i a l'Alta Ribagorça, la Vall de Boí (taula 3).

Al cens d'habitatges de 1991, el 39% dels estatges eren qualificats com a secundaris (front al 17% a Catalunya). A l'espera de les noves dades censals pot aventurar-se que el pes relatiu de l'habitatge secundari a l'àrea s'incrementarà de forma substancial ja que entre 1991 i el 2001 s'han construït al conjunt de l'à-

**Taula 3** Municipis amb producció i *ratio* d'habitatges per 1.000 habitants més elevats (període 1981-2001)

	Habitatges acabats	Mitjana anual (a)	(a) / 1000 habitants
Seu d'Urgell, la	2.162	103,0	9,3
Vielha e Mijaran	1.598	76,1	18,0
Naut Aran	1.431	68,1	45,5
Puigcerdà	1.367	65,1	9,0
Vall de Boí, la	856	40,8	46,4
Llívia	683	32,5	30,5
Bellver de Cerdanya	663	31,6	19,4
Tremp	611	29,1	5,4
Alp	609	29,0	23,6
Fontanals de Cerdanya	555	26,4	65,1
Ger	364	17,3	43,9
Sort	341	16,2	8,9
Bolvir	325	15,5	55,5
Esterri d'Àneu	305	14,5	22,1
Guils de Cerdanya	270	12,9	39,4
Pobla de Segur, la	222	10,6	3,7
Prats i Sansor	215	10,2	47,8
Urús	152	7,2	38,3
Montellà i Martinet	132	6,3	12,5
Rialp	126	6,0	11,6
Espot	120	5,7	18,6
Alt Àneu	99	4,7	11,3

Font: Institut d'Estadística de Catalunya.

rea 10.326 habitatges nous (una quarta part del parc existent el 1991), nivells de producció que difícilment poden explicar-se per demandes internes. La distribució espacial del parc de segones residències mostra una concentració molt notable als municipis amb més gran activitat turística, a l'igual que la producció d'habitatges.

L'ocupació temporal de volums importants del parc genera uns costos (socials, econòmics i espacials) molt importants, entre els que destaquen els especialment problemàtics per a l'Administració local: desestructuració dels assentaments, pressió sobre els mercats del sòl i immobiliari i la dificultat per mantenir (planificar i gestionar) els serveis i les infraestructures locals.

Com a contrast, als municipis més allunyats de les valls centrals, de les infraestructures principals i amb minsa dinàmica turística és força notable el pes de l'habitatge vacant com a resultat d'un procés de despoblament i abandonament dels habitatges als nuclis menys accessibles.

Una conclusió de conjunt en l'àmbit de política ambiental i patrimonial, de sòl i territorial, abona la necessitat d'elaborar un pla territorial específic per a l'Alt Pirineu, capaç de tractar amb cura l'especificitat i fragilitat d'aquestes terres de muntanya.

## 2.4 Equitat social

### -Els equipaments i la jerarquia territorial

L'anàlisi dels equipaments permet establir el funcionament del territori d'aquesta àrea. Per aquesta raó s'ha recollit i estudiat la informació referent a diversos tipus d'equipaments: sanitaris, educatius, esportius, de protecció civil i de seguretat, culturals i recreatius. La majoria dels equipaments esmentats són promoguts i ordenats pel sector públic. La seva localització obeeix a una planificació territorial de caire polític que recolza de forma molt important en les capitalitats comarcals. Més enllà, els nuclis més poblats mostren una especialització i dotació més grans (taula 4).

**Taula 4 Resum d'equipaments seleccionats**

	Sanitat		Ensenyament			Protecció civil	Seguretat	Esportius	
	CAP	Hospital públic	ESO públic	ESO privat	IEM i FP superior	Parc * de bombers	Mossos d'Esquadra	Gimnàs	Pista d'atletisme
Alp						V			
Bellver de Cerdanya						V			
Bossòst						V			
Coll de Nargó						V			
Espot						V			
Esterrri d'Àneu			1			V			
Isona i Conca Dellà						V			
Josa i Tuixén						V			
Les						V			
Llivia						V			
Montferrer i Castellbó						V			
Organyà						V			
Pont de Suert			1		1	V	1	1	1
Oliana	1		1			V			
Pobla de Segur, la	1		1			P			1
Puigcerdà	1	1	1			V	1	2	
Seu d'Urgell, la	1	1	1		6	P	1	1	
Sort	1		1		1	V	1		
Tremp	1	1	1		3	P	1		1
Vall de Cardós						V			
Vielha e Mijaran	1	1	1		1	V	1		

V: voluntaris; P: professionals.

Font: Elaboració pròpia a partir de les webs de diferents departaments de la Generalitat.

Així, en un primer nivell se situa la Seu d'Urgell, que ofereix alguns serveis superiors en rang i nombre al de les altres capitals comarcals, tot i que, en conjunt, són aquestes les que de forma clara articulen el territori. En el segon nivell trobem alguns nuclis grans com la Pobla de Segur, Oliana o Esterrí d'Àneu. En un tercer nivell se situen els municipis més petits. Aquí cal considerar variacions considerables que es relacionen directament amb la grandària del municipi i, en alguns equipaments, especialment els lúdics i esportius, per la seva funcionalitat turística que els potencia.

Segurament, els casos més significatius són els equipaments sanitaris i educatius. En ambdós casos les corresponents conselleries de la Generalitat han dissenyat sengles mapes –sanitari i escolar– que sobre la base municipal delimiten àrees homogènies servides per centres on es concentren els equipaments. Els municipis capitals de comarca, la Pobla de Segur i Oliana són centres d'àrea en tots dos casos, als quals s'hi afegeix, en el cas del mapa escolar, Esterrí d'Àneu.

En tots dos casos, les divisions en àrees són fruit de la jerarquització dels equipaments respectius. Així, en el cas de l'ensenyament, cada àrea disposa –si més no– d'un centre on es pot cursar l'Educació Secundària Obligatòria. Pel que fa a les Àrees Bàsiques de Salut, cadascuna compta, també com a mínim, amb un centre d'assistència primària. Però a partir d'aquesta oferta bàsica, d'una banda, la complexa jerarquia dels equipaments i, d'una altra, l'existència d'equipaments privats permeten, tant en sanitat com en ensenyament, afinar més.

L'equipament sanitari recolza en els quatre hospitals de la xarxa pública existents, situats a la Seu d'Urgell, Puigcerdà, Tremp i Vielha e Mijaran. Si hom presta atenció als serveis mèdics que és possible obtenir als diferents municipis, s'observa que aquests, siguin públics o privats, també es concentren en aquests quatre nuclis. Fora d'ells només hi ha uns altres pocs nuclis amb serveis molt bàsics (consultoris dentals, per exemple) o molt especialitzats i, en aquest cas, lligats a l'oci i el turisme, com és el balneari de la Vall de Boí. Per contra, cal destacar que els consultoris mèdics falten als llocs més petits i estan només presents a 25 municipis, per la qual cosa 11.064 habitants viuen en municipis sense consultori mèdic. Pel que fa al servei de farmàcies, cal fer consideracions similars. Mentre que el servei, mesurat per 1.000 habitants, està per sobre de la mitjana de Catalunya, el que succeeix és

que la dispersió de bona part de població en municipis petits i en nuclis de població dins d'un mateix municipi els fa poc accessibles.

Els serveis que presten els hospitals públics es corresponen, d'altra banda, a un nivell poc especialitzat. Tots ells mantenen com a hospital de referència l'Hospital Universitari Arnau de Vilanova de Lleida. En el cas de l'Alt Urgell i per proximitat hi ha la possibilitat d'aprofitar la infraestructura hospitalària andorrana. Actualment, l'Hospital d'Andorra presta servei als urgellencs en algunes especialitats. Cal estudiar, en aquest sentit, les possibilitats de normalitzar i ampliar els pactes entre la sanitat andorrana i la catalana per tal de convertir l'Hospital d'Andorra en centre de referència a una part de l'Alt Pirineu.

L'accés ràpid i efectiu a la sanitat és, avui en dia, un dret bàsic dels ciutadans. Un dels problemes clau dels hospitals pirinencs és la seva pobre dimensió dins del mapa sanitari català actual, ja que no es té en compte el problema de les distàncies (més grans que a altres indrets de Catalunya), i existeix també una demanda important per part de la població flotant derivada del turisme, tot i que aquest aspecte ha millorat notablement els últims anys. La millora del servei ha d'anar parella a l'increment de la col·laboració entre els hospitals pirinencs. És també fonamental l'increment de la comunicació i l'establiment de mecanismes ràpids d'accés per apropar la població dels municipis i els nuclis sense consultori mèdic a l'atenció primària i per accedir als serveis especialitzats o per obtenir un diagnòstic; també cal establir fórmules de transport ràpid d'urgències, com pot ser disposar d'una xarxa d'heliports.

Relacionada amb la sanitat hi ha la necessitat d'atendre les demandes de la gent gran. Aquest grup representa a la regió un percentatge molt elevat del total de població (el 21,3% front al 16,3% de Catalunya). La dispersió d'aquesta població en petits municipis i en nuclis que no són capitals de municipi torna a ser un problema que cal considerar, per tal d'atendre correctament les seves necessitats socio sanitàries. Més enllà, el nombre de places en residències, tot i ser en el seu conjunt proporcionalment superior a les del conjunt de Catalunya, són segurament insuficients ateses les expectatives d'envelliment de la població. En algunes comarques (Alta Ribagorça, Cerdanya, Val d'Aran) són del tot deficitàries si es comparen amb les xifres mitjanes catalanes.

Els diferents nivells educatius marquen una determinada especialització que, a la seva vegada, mostren l'estructura jeràrquica dels municipis de l'àrea. El primer problema que s'ha de considerar és la important manca d'ensenyament primari a 33 municipis, que afecta 7.701 habitants.

Una altra manca greu és la referida a l'escola infantil, només present a les capçaleres comarcals i alguns altres nuclis més grans: la Pobla de Segur, Oliana, Bellver de Cerdanya, Esterrri d'Àneu i Naut Aran. Aquesta és una manca que implica una més gran dificultat d'inserció de les dones en el mercat laboral. Cal, en aquest sentit, estudiar possibles alternatives que van des de la major dotació d'escoles bressol allí on hi hagi una massa crítica suficient, fins a estudiar la possibilitat d'establir, com a treball remunerat, mainaderes o "mares de dia", com a servei específic als nuclis més petits.

L'ensenyament secundari marca el segon nivell jeràrquic del sistema educatiu. Només els municipis que són centre de Zona Educativa, esmentats més amunt, compten amb algun equipament que ofereixi aquest tipus d'ensenyament. Finalment, batxillerat i estudis de FP són privilegi exclusiu de les capitals comarcals.

### -L'habitatge

Tal com ja ha estat apuntat, una de les característiques generals de l'habitatge a l'Alt Pirineu és el pes notable de l'habitatge secundari, que representava el 1991 prop del 40% del conjunt dels habitatges familiars.

La pressió que exerceix la demanda d'aquest tipus d'habitatge genera una demanda de sòl addicional de procedència externa que respon sovint a conjuntures específiques (preu del diner, conjuntura econòmica general, etc.) difícils de preveure i encara més difícils de controlar. D'altra banda, repercuteix de forma indiscriminada sobre els preus del sòl i de l'habitatge difícil, per tant, les condicions d'accés a l'habitatge principal (tant de lloguer com de venda) per als estrats més desfavorits.

A més a més, un parc gran, malgrat estar ocupat només temporalment, ha de ser proveït de tots els serveis i dotat d'infraestructures i d'urbanització i cal mantenir-lo. Això planteja problemes conceptuals sobre com planificar i per a qui, i problemes pràctics de finances locals.

La relació entre dinàmica turística i alta producció d'habitatge en renda lliure sembla força clara. La Val d'Aran, la Cerdanya i el Pallars Sobirà són les comarques amb els percentatges d'habitatge de renda lliure més elevats, totes elles amb més del 90% de la producció. Per municipis, la notable producció immobiliària de Naut Aran i Val de Boi és de renda lliure en la seva pràctica totalitat. És també notable el pes de la renda lliure a Vielha, la pràctica totalitat dels municipis de la Cerdanya (amb l'excepció de la capital) i en tres municipis del Pallars Sobirà: Sort, Esterrri i Espot.

Contràriament a la producció d'habitatge de renda lliure, en bona part dedicada a la segona residència, la producció de protecció oficial els últims anys ha estat realment molt baixa. Aquesta no ha arribat al 10% de la producció total, percentatge que a Catalunya per al mateix període se situa en el 21%. El pes més important de l'habitatge de protecció oficial és amb gran diferència al Pallars Jussà. Tremp i la Pobla de Segur representen més d'una quarta part de la producció total en el període 1981-1999, mentre que Isona i Talarn se situen a l'entorn del 20%.

La protecció oficial presenta també xifres notables al Pont de Suert, municipis de l'Alt Urgell (especialment els més grans: la Seu d'Urgell, Organyà i Oliana), Rialp al Pallars Sobirà i Puigcerdà i Guils a la Cerdanya. La relació d'aquests municipis presenta una sèrie de característiques comunes: municipis grans, on són notables les necessitats d'habitatge principal i en alguns casos sense massa dinàmica turística.

Ateses les dades de producció, les rendes més baixes i menys regulars poden tenir dificultats per entrar al mercat. De forma especial, aquesta situació afecta els estrats més joves de la població. Caldria per tant facilitar la producció d'habitatge de protecció oficial.

Un altre estrat que haurà de tenir-se present és la població gran, amb una presència molt notable, com ja s'ha vist. El progressiu envelliment de la població, l'augment de l'esperança i de la qualitat de vida dels estrats d'edat més avançada porten a reflexionar sobre les necessitats d'allotjament assistit, els habitatges amb serveis comunitaris o el foment dels habitatges compartits, que cal impulsar sobretot als nuclis que són capçalera de comarca i als assentaments més grans, que gaudeixen de més serveis i possibilitat d'assistència.

Una altra característica de les necessitats d'allotjament al Pirineu és la presència d'un notable gruix de la demanda marcadament estacional o temporal en relació amb la demanda laboral. L'escassetat del mercat de lloguer orientat cap a demandes de renda baixa, especialment en els llocs turístics, és, en canvi, un impediment per a l'accés a l'habitatge.

De forma contrària a la dinàmica expansiva de l'habitatge de nova planta, hi ha una feble reutilització del parc (parc vacant i rehabilitació dels habitatges en mal estat). Caldria, doncs, facilitar els processos de rehabilitació: fiscalment, amb ajuts financers, facilitats de gestió... així com l'ús i la rehabilitació de les residències i les cases de pagès, com a mesura per al manteniment del patrimoni construït i per a l'estalvi de sòl urbanitzat.

## 2.5 Estructura administrativa i governació

L'Alt Pirineu ha patit un desordenat i agut procés de reforma del seu mapa municipal. El mapa actual en molts casos resulta inadequat respecte a les realitats humanes, de comunicacions i urbanístiques. L'Alt Pirineu, té 77 municipis. En relació amb la superfície això dibuixa una dimensió municipal molt superior –el doble o més– a la mitjana catalana (33,7 km<sup>2</sup>) excepte a la Cerdanya.

Aquestes dimensions s'expliquen perquè l'Alt Pirineu és l'àmbit territorial català on la reducció de municipis ha estat més acusada els dos darrers segles. La reforma de 1847 només va mantenir el 40% dels municipis que hi havia, i la xifra total es va situar en 156. Novament les rectificacions posteriors van ser molt escadusseres fins a la segona meitat de l'etapa del franquisme. Les annexions d'aquell període van afectar

totes les comarques i van situar el nombre total de municipis en la meitat.

Hi ha 42 entitats municipals descentralitzades (EMD). L'origen de la major part de les EMD es troba en dos factors: les agregacions municipals antigues i la disposició de béns comunals (prats i boscos) per algunes comunitats suprimides com a ajuntament. Les EMD, amb un cert grau d'autonomia i autoorganització municipal, no són més que una petita minoria d'entre el gran nombre de nuclis o entitats singulars de població –que sumen 600– que no tenen, però, cap personalitat jurídica. Les EMD són i han de ser una fórmula de participació veïnal de les comunitats locals històriques, particularment indicada en el cas de l'Alt Pirineu-Aran. Allà on hi hagi prou vitalitat demogràfica serà convenient potenciar la seva implantació.

La gestió i els recursos financers dels municipis està altament condicionada per la seva població. Per tal de caracteritzar la dimensió dels municipis s'utilitzen un parell d'indicadors: la població mitjana municipal (més significativa si descomptem les capitals) i el nombre de municipis amb menys de 250 habitants, amb el percentatge que representen respecte del total (taula 5).

Si descomptem les capitals de comarca, la població mitjana dels municipis pirinencs rarament supera els 500 habitants, i en el cas del Pallars Sobirà a penes se superen el 300 habitants de mitjana. El Pallars Jussà rebasa una mica aquesta xifra perquè és l'única comarca pirinenca on un municipi que no és capital (la Pobla de Segur, 2.832 habitants) té més de dos milers d'habitants. Els municipis de l'Alta Ribagorça tenen una dimensió molt superior gràcies a les reformes municipals.

El nombre de municipis molt petits (<250 habitants) se situa en totes les comarques, excepte l'Alta Riba-

**Taula 5**    **Dimensions dels municipis**

Comarques	Població mitjana	Ídem sense la capital	Municipis <250 habitants
Alt Urgell	1.024	465	7 (37%)
Alta Ribagorça	1.206	733	0
Cerdanya	854	453	7 (41%)
Pallars Jussà	885	539	6 (43%)
Pallars Sobirà	409	308	4 (27%)
Val d'Aran	882	463	5 (56%)

Font: Institut d'Estadística de Catalunya i elaboració pròpia (Jesús Burguenio).

gorça, entre el 25% i el 60%. A la Val d'Aran és particularment elevat en termes relatius, i a l'Alt Urgell i la Cerdanya en termes absoluts.

Els consells comarcals poden ser una eina important de gestió intermunicipal. Això pot resultar rellevant per a l'impuls de la planificació urbanística supramunicipal, entre d'altres serveis. Cal, però, que els ajuntaments estiguin presents orgànicament en els consells comarcals i no instrumentalitzar el consell comarcal com a contrapoder de l'ajuntament de la capital.

Al marge dels consells comarcals, hi ha altres figures jurídiques que vinculen d'una o altra manera diferents municipis: agrupaments municipals, mancomunitats i consorcis.

A data de 2000, hi havia 13 agrupacions a l'Alt Pirineu. En relació amb aquests agrupaments, l'*Informe sobre la revisió del model d'organització territorial de Catalunya*<sup>10</sup> recomanava la utilització i la potenciació d'aquesta figura de coordinació municipal per tal de generar dinàmiques de col·laboració municipal intensa entre municipis.

Quant a l'escàs nombre i ambició de les mancomunitats (només sis), resulta preocupant en tant que reflecteix una minsa voluntat de col·laboració entre municipis. És cert que en molts casos les comarques poden suplir aquesta mancança, però no és menys cert que sovint tenen una extensió superior a la dels problemes reals de creixement urbà, de gestió de superfície industrial, d'establiment d'un determinat servei, etc.

Els consorcis no són ens locals, sinó figures jurídiques de col·laboració entre institucions, locals o no. Entre les institucions locals generalment participen alhora ajuntaments i consells comarcals o la diputació. Hi ha un total de 10 consorcis. N'hi ha sis que estan dedicats a la promoció econòmica, normalment amb capacitat de gestió de fons europeus de desenvolupament, un a l'impuls cultural i un altre al desenvolupament urbanístic. Tres més són consorcis diversos amb municipis i institucions d'altres àmbits territorials.

Com a conclusió cal dir que s'ha de potenciar per totes les vies possibles la col·laboració entre municipis. En el cas de l'Alt Pirineu i l'Aran particularment en el nivell de vall. Cal fomentar la identitat de vall i la con-

certació estratègica dels municipis de valls o conjunts territorials com ara: Baish Aran, Vall d'Àneu, Vall de Cardós, Vall Ferrera, Valls del Flamisell, Baridà, valls d'Organyà, valls d'Oliana, Montsec... D'altra banda, als municipis més grans cal establir vincles estables de col·laboració entre els que formen una sola realitat urbana: Tremp i Talarn, la Pobla de Segur i el Pont de Claverol, la Seu d'Urgell, Montferrer i Castellbò i les Valls de Valira.

El *Pla Territorial General de Catalunya* de 1995<sup>11</sup> identifica la província de Lleida com un sol àmbit territorial anomenat Ponent, amb l'exclusió del tros de la Cerdanya, del Solsonès i del municipi de Gósol (Berguedà), que resten a l'àmbit de les comarques centrals. L'*Informe sobre la revisió del model d'organització territorial de Catalunya* senyalava la necessitat de considerar l'Alt Pirineu i Val d'Aran com un àmbit "que compleix unes condicions específiques que requereixen un reconeixement i un tractament institucional diferenciat". I per això recomanava dues disposicions: el seu reconeixement com a àmbit de planificació territorial i "la creació d'una organització funcional de caràcter representatiu del territori i, eventualment, amb participació de l'Administració de la Generalitat".

El primer aspecte, la incorporació de l'Alt Pirineu com a àmbit de planificació, ha estat aprovat pel Parlament de Catalunya (Llei 24/2001, de 31 de desembre). El nou àmbit d'aplicació del pla territorial parcial s'anomena *Alt Pirineu i Aran*, i incorpora les sis comarques. La segona recomanació de l'*Informe* s'ha concretat en la creació (Llei 28/2002 de 30 de desembre) de l'Institut per al Desenvolupament i la Promoció de l'Alt Pirineu i Aran.

### 3 El model territorial

El model territorial es desprèn, inicialment, de la següent idea clau: El Pirineu és la "muntanya del sud d'Europa".

Les característiques associades al concepte *muntanya* són: una àrea de baixa densitat, una gran fragilitat del medi i dels recursos i de l'estructura socioeconòmica tradicional, l'existència de recursos naturals (especialment la neu, l'aigua i el paisatge, complementats amb

<sup>10</sup> [http://www.gencat.es/sial/noticies/informe\\_ordena.pdf](http://www.gencat.es/sial/noticies/informe_ordena.pdf)

<sup>11</sup> Barcelona, Departament de Política Territorial i Obres Públiques de la Generalitat de Catalunya.

els recursos de tipus patrimonial), i la consideració del turisme com a la locomotora del creixement, tot i considerar també la necessitat del manteniment d'una pluriactivitat econòmica.

Com a “sud d'Europa” cal considerar en primer lloc la seva posició central dins de l'euroregió formada pels Midi-Pyrénées, Llenguadoc, Rosselló, Aragó i Catalunya, amb uns 17 milions d'habitants. En segon lloc, la necessitat de convertir-se en un espai permeable i combatre la realitat i la imatge que els Pirineus són una barrera. Finalment, es necessari considerar la situació fronterera que obliga a la intercooperació regional europea. Per sobre de tot, per proximitat, per situació especial en no ser membre de la Unió Europea, i per volum de població al centre del massís, s'han d'establir lligams específics amb Andorra.

Els punts forts territorials on poden recolzar les mesures d'activació econòmica són:

- L'existència d'una massa crítica suficient a l'entorn del sistema territorial Valira-Alt Segre (Andorra-Urgell-Cerdanya) de més de 100.000 habitants permanents. Aquesta perspectiva força a considerar Andorra com a un element existent i fonamental del conjunt de l'Alt Pirineu. Tanmateix, recolza en el fet que els dos municipis més poblats de l'àrea siguin la Seu d'Urgell (11.101 habitants) i Puigcerdà (7.263 habitants).
- A la resta de la regió, un comportament territorial molt lligat a l'accessibilitat a les pistes d'esquí. Els

sistemes territorials dinàmics es defineixen per l'existència propera d'aquesta activitat (per exemple, a Vielha e Mijaran i Naut Aran, a una bona part del Pallars Sobirà o a la Vall de Boi).

- Una posició de fortalesa només relativa però que cal potenciar pel que fa a les capitals comarcals que queden fora dels criteris anteriors (Trepç, el Pont de Suert) i també dels municipis amb més població (la Pobla de Segur, Oliana, Isona). Tots ells han perdut població en el període més recent (1996-2001), però continuen concentrant un contingent considerable de la població total de la comarca i dels serveis.

D'altra banda, “la muntanya”, com a element específic que caracteritza l'Alt Pirineu, posa també de manifest els principals perills que cal combatre en el camí d'aconseguir una eficiència econòmica més gran. Aquests deriven d'una pressió depredadora, definida no tant per l'activitat econòmica com per determinats models de creixement. El consum excessiu de sòl, basat en l'ocupació immobiliària i en detriment d'altres opcions més respectuoses amb el medi n'és un exemple singular. També “la muntanya” esdevé un element distorsionador dels criteris habituals de benestar social. Les distàncies i les dèbils densitats castiguen la població en utilitzar-se estàndards territorials d'àrees urbanes o denses. Entendre l'Alt Pirineu com a àrea específica de planejament i, més enllà, caminar cap a formes d'organització territorial pròpies ha de facilitar, sens dubte, una millor posició per solventar aquestes febleses.