



# El paisatge en el Programa de planejament territorial de la Generalitat

PER: JULI ESTEBAN I NOGUERA, Director del Programa de planejament territorial

## 1. EL PROGRAMA DE PLANEJAMENT TERRITORIAL

**E**l Programa de planejament territorial de la Generalitat de Catalunya té com a comesa central elaborar els plans territorials que estan pendents des de fa força anys. Hem de remuntar-nos a la Llei de política territorial del 1983 per a datar l'origen del procés en què ens trobem. Aquesta Llei, aprovada per unanimitat pel Parlament de Catalunya, va definir les bases del planejament territorial com a instrument necessari per al desenvolupament equilibrat del territori de Catalunya. Han passat moltes coses des d'aquella Llei; llavors l'equilibri era el desitjable. Encara no es parlava de sostenibilitat, ni de paisatge. El text legal no cita ni una sola vegada aquests conceptes! Es podria pensar, doncs, que com a primera mesura per a desenvolupar la decisió del Govern de la Generalitat de donar un fort impuls al planejament territorial, calia primer actualitzar la legislació sobre aquesta matèria. Penso que hauria estat una equivocació. La Llei, encara que s'hi nota el pas del temps, és un instrument útil si som capaços de fer-ne una lectura actualitzada. El que cal avui, i que calia ja en els anys passats, és avançar en el terreny de la pràctica. En tot cas ha d'ésser a partir dels resultats de l'aplicació que cal proposar reformes concretes del marc jurídic. Podríem dir que així s'ha anat fent a l'urbanisme des del segle XIX, o com a mínim des del 1956, i avui tenim uns conceptes i una manera de fer urbanisme prou consolidats i coneguts. Tanmateix, en la pràctica del planejament territorial hem recorregut molt poc camí.

La Llei del 1983 va definir tres tipus d'instruments: el Pla territorial general, els plans territorials parcials i els plans territorials sectorials. Certament, es va arribar a redactar el Pla territorial general de Catalunya que es va aprovar l'any 1995 –dotze anys després de la Llei–. Però, aquest Pla, encara vigent, es caracteritza per haver fet una proposta remarcablement tímida ja que deriva totes les decisions compromeses als plans parcials i sectorials que n'havien de desenvolupar els objectius.

Encara que força menys nombrosos que els previstos pel Pla territorial general, hi ha hagut també alguns plans sectorials. Plans que comprenen l'àmbit de tot Catalunya però que es limiten només a un aspecte «sectorial» de la realitat territorial. En diferents moments s'elaboraren plans de carreteres, d'equipaments comercials, d'espais d'interès natural... Tanmateix el planejament més pròpiament territorial, en el sentit de voler aproximar-se al conjunt de components que formen el territori, ha estat molt escàs.

El Pla territorial general va dividir Catalunya en sis àmbits que havien de ser objecte de plans territorials parcials. Posteriorment es va aprovar una modificació, subdividint un dels àmbits, que va definir els set actualment vigents. El Pla d'un d'aquests àmbits –el de les Terres de l'Ebre– es va elaborar i va assolir l'aprovació l'any 2001. Els altres, el de l'Alt Pirineu i Aran, el de les comarques centrals, el de Ponent, el de l'àmbit metropolità de Barcelona, el de les comarques gironines i el del Camp de Tarragona resten pendents.

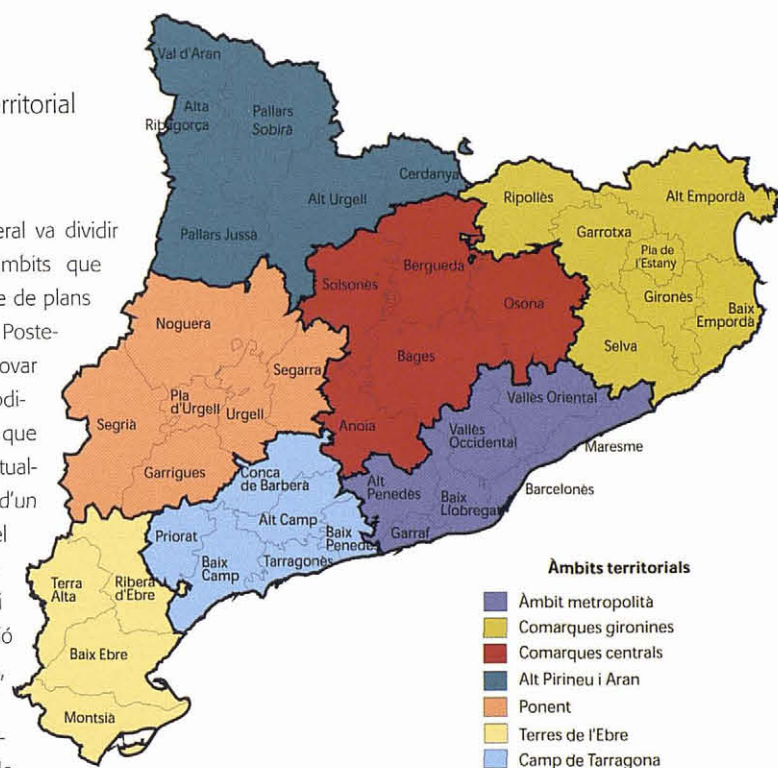
El Govern de la Generalitat ha expressat l'objectiu de tenir redactats tots els plans territorials parcials i també la revisió del Pla territorial general dins de l'actual mandat. Amb la voluntat de complir aquest objectiu, s'ha creat el Programa de planejament territorial.

Pel que fa al mètode de treball, en lloc de seguir el procediment més habitual d'anar dels aspectes més generals als més específics, que hauria aconsellat abordar primer la revisió del Pla territorial general i desenvolupar-lo a continuació en plans territorials parcials, s'ha optat pel camí invers: prosseguir la redacció dels plans territorials parcials que ja estava iniciada i continuar amb els altres pendents, per tal de compondre finalment un document de conjunt que serà el Pla territorial general revisat.

L'aprofitament dels estudis i treballs realitzats en anys anteriors, però sobretot la voluntat de concretar al més aviat possible propostes prou pròximes a les realitats del territori han motivat la tria d'aquest procés invers.

## 2. CARÀCTER DELS PLANS TERRITORIALS PARCIALS

Cal destacar dues circumstàncies que condicionen i han de caracteritzar necessàriament els treballs del Programa: el propòsit de



**Àmbits territorials**

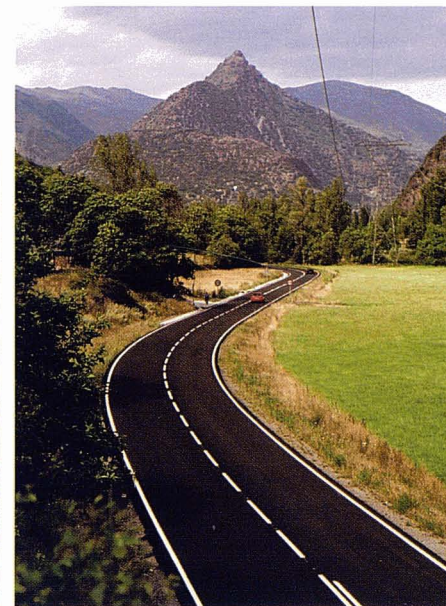
- Àmbit metropolità
- Comarques gironines
- Comarques centrals
- Alt Pirineu i Aran
- Ponent
- Terres de l'Ebre
- Camp de Tarragona

1. Camp de fruites a Lleida. R. Vilalta
2. Vista d'un carrer del Masnou. F. Vilaró
3. Torre d'Agbar de Jean Nouvel a la sortida nord de Barcelona. F. Vilaró
4. Parc de Garbí de Sant Carles de la Ràpita. Paco Elvira
5. Paratge natural de Gallecs. R. Vilalta
6. Barri de Montcada i Reixac. R. Vilalta





Construcció d'habitatges a Tortosa. P. Elvira



Carretera a la Vall de Cardós (Pallars Sobirà). GISA



redactar un número no gaire reduït de plans en un termini força curt de temps i el mètode –des dels parcials al general– adoptat.

La primera circumstància assenyalada aconsella adoptar alguns criteris operatius que permetin abordar la tasca plantejada de la manera més efectiva. Aquests són els següents:

□ Una certa humilitat en la concepció dels plans. El planejament territorial ha de preveure el màxim nombre d'aspectes presents en el territori, però les seves determinacions mai no abastaran totes les variables que componen la política territorial en conjunt. El pla territorial no portarà una solució a tots els problemes com a vegades s'espera. L'excés de responsabilitat en aquest sentit pot haver estat una de les causes de l'escassa elaboració de plans territorials en aquest país.

- Sistema d'espais oberts,
- Sistema d'assentaments,
- Sistema d'infraestructures de mobilitat.

Per a dimensionar aquests conceptes recordem que els 33.000 km<sup>2</sup> de Catalunya es divideixen en set àmbits i que per tant la mitjana per pla és d'uns 4.700 km<sup>2</sup> i d'unes sis comarques. Es preveu, en conseqüència, que l'escala bàsica per a les propostes espacials dels plans sigui d'1/50.000. Una escala força allunyada de les pròpies del planejament urbanístic, però que permet copsar amb prou detall les formes de la matriu biofísica i dels assentaments humans del territori.

□ Una concepció evolutiva del pla. A partir d'un document bàsic de sortida convé que el pla pugui tenir un procés indefinit de millora i que aquest funcioni com a instrument per a racionalitzar espacialment els processos que tenen lloc en el territori. Aquesta capacitat de millora ha de manifestar-se en tres terrenys diferents: *a*. Participació. El procés d'informació pública i de debat sobre el primer document ha de contribuir a millorar-lo i acabar-lo; *b*. Polítiques sectorials. Els plans i propostes que poden tenir una clara incidència territorial en temàtiques com l'aigua, l'energia o certs equipaments supramunicipals han de poder incorporar-se, en el moment que sigui, al pla territorial amb els ajustaments que calguin; *c*. Seguiment. Una vegada aprovat el pla territorial, aquest ha de ser objecte d'un seguiment continu que permeti anar realitzant les adaptacions necessàries per a mantenir-ne l'efectivitat real com a instrument ordenador dels processos territorials.

És a dir, davant d'aquells plans que havien de realitzar estudis de tot l'univers territorial i que mai no es podien arribar a tancar perquè depenien d'algun estudi que havia envellit i que, una vegada acabat, de seguida es feien obsolets, es proposen uns plans amb menys exigències de fonamentació analítica, que se'n redacti una primera versió relativament més de pressa i que estiguin oberts a un procés continu de millora i adequació com a eina per a tractar

“ EL GOVERN DE LA GENERALITAT HA EXPRESSAT L'OBJECTIU DE TENIR REDACTATS TOTS ELS PLANS TERRITORIALS PARCIALS I TAMBÉ LA REVISIÓ DEL PLA TERRITORIAL GENERAL DINS DE L'ACTUAL MANDAT

□ La definició prèvia d'un cert prototipus de pla pel que fa al contingut i al llenguatge propositiu. Als avantatges d'un tipus d'instrument que arribi a ser fàcilment identificable i llegible per les entitats i la població interessada, cal afegir les d'una possible seriació de part dels treballs.

□ Centrar el document en aquells aspectes més substantius de la realitat territorial en els quals el pla territorial parcial té una major capacitat d'incidir i en els quals hi ha una major capacitat tècnica d'elaborar propostes consensuades en un període curt de temps. Aquests aspectes es concreten en els tres sistemes bàsics del territori:

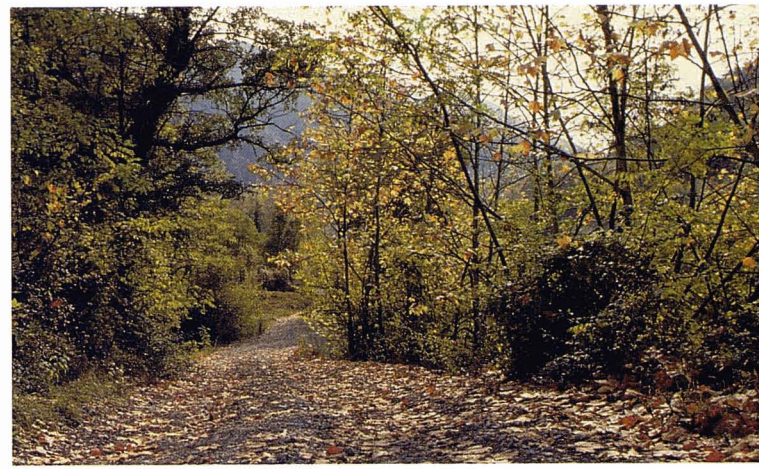




Parc eòlic del Perelló (Baix Ebre). P. Elvira



L'Ebre a Tortosa. P. Elvira



Camí a Cercs. R. Vilalta

els problemes reals del territori, en bona part imprevisibles en el moment de redactar el pla.

La segona circumstància –anar dels elements parcials als generals– obliga a adoptar unes referències comunes que assegurin la coherència entre els diferents plans territorials parcials. És obvi que el Pla territorial general no ens aporta avui aquestes referències. Cal recordar que l'estratègia territorial europea té lloc en un marc global que s'ha de tenir present, però ens calen referències més properes a la nostra realitat territorial més immediata. En aquest sentit, a partir de l'observació del que s'esdevé en el territori de Catalunya i de l'avaluació que se'n faci des de l'exigència d'un ús racional i sostenible, s'ha formulat una llista de quinze criteris que han d'estar a la base del discurs dels plans territorials de tots els àmbits.

Un segon conjunt de referències són les quantitatives, principalment en termes de previsions d'increment de llocs de treball i habitants en la perspectiva temporal dels plans. En aquesta matèria s'ha adoptat per a tot el territori de Catalunya la tècnica d'operar amb hipòtesis d'evolució econòmica i de creació de llocs de treball de les quals, en funció de l'estructura d'edats, es deriven les necessitats d'immigració i s'obté, per tant, el creixement de la població previsible. Les propostes dels diversos plans partiran d'unes hipòtesis d'evolució econòmica acordades per al conjunt de Catalunya i per a subàmbits territorials.

Finalment, els plans sectorials, que es formulen en l'àmbit de tot Catalunya, seran un tercer conjunt de referències per a assegurar la coherència dels plans territorials, en especial aquells que tractin matèries que també formen part de l'àmbit dels plans territorials parcials com ara les infraestructures de mobilitat: carreteres, ferrocarrils, sistema logístic..., alguns dels quals s'estan redactant en paral·lel. Això ha de comportar les necessàries interaccions entre els dos processos –territorial i sectorial– d'elaboració, en concret pel que fa a les hipòtesis de població-activitat-demanda de mobilitat, les exigències d'inserció territorial de les infraestructures i les

relacions entre xarxa bàsica i xarxa secundària.

### 3. EL PAISATGE EN ELS PLANS TERRITORIALS

Fins aquí, hem explicat els trets principals del Programa de planejament territorial. Vegem que té a veure-hi el paisatge.

Més que la definició d'ordre perceptiu que ens proposa la Convenció europea del paisatge, m'agraden les de tipus substantiu que solem trobar en els diccionaris i que vénen a dir que el paisatge és una combinació dinàmica de components físics, biològics i culturals que caracteritzen un espai.

També convé recordar, a tall d'aclariment previ, que dins del concepte de paisatge incloem un ventall escalar de manifestacions que van des de les pautes paisatgístiques d'un territori (una regió, una comarca, una unitat de paisatge...) fins al paratge més singular. En tot cas, cal no perdre de vista que el paisatge que percebem és el resultat visible dels processos dinàmics que interrelacionen els components. Com un il·lustre ecòleg\* va dir molt encertadament, el paisatge és un «fenosistema que revela l'existència d'un criptosistema que el fa possible. Per tot això, el paisatge no és estàtic, evoluciona amb el temps».

Encara en el terreny de les consideracions prèvies és bo que tinguem clar quins són els motius de l'interès pel paisatge. Penso que hi ha tres motius bàsics, els quals sovint poden anar associats:

- La seva capacitat gratificant, principalment d'ordre estètic i de percepció visual, que també pot combinar-se amb altres tipus de percepcions: sonores, olfactivas, climàtiques...
- El seu valor d'identificació amb un territori i amb uns col·lectius que s'hi senten vinculats.
- Ser l'expressió d'un ecosistema amb bona salut.

\*Fernando González Bernáldez (1933-1992).

“ EL PAISATGE  
ÉS UNA  
COMBINACIÓ  
DINÀMICA DE  
COMPONENTS  
FÍSICS, BIOLÒGICS  
I CULTURALS QUE  
CARACTERITZEN  
UN ESPAI





Ferrocarrils de la Generalitat de Catalunya

Amb relació al planejament territorial, el primer que cal subratllar és que el paisatge és un indicador integrat de la realitat territorial o, més concretament, de l'estat dels diversos sistemes que hi són presents i que en configuren la imatge. Subratllem per tant que la percepció del paisatge és un component bàsic del procés de coneixement del territori que és del tot necessari per al seu planejament.

L'atenció al paisatge és així mateix reiteradament present en els quinze criteris de planejament adoptats als que abans ens referíem. Hi és específicament en el que té com a enunciat «Preservar el paisatge com un valor social i un actiu econòmic del territori», però també tenen efectes clars sobre l'evolució del paisatge els propòsits de:

- «Afavorir la diversitat del territori i mantenir la referència de la seva matriu biofísica».
- «Protegir els espais naturals agraris i no urbanitzables com a components de l'ordenació del territori».
- «Protegir i potenciar el patrimoni urbanístic que vertebrava el territori».
- «Els nous creixements han de ser compactes i en continuïtat», entre d'altres.

Si en referir-nos directament al paisatge és clar que ens preocupa el fenòsistema, en les altres formulacions les intencions del pla es dirigeixen directament als sistemes que trobem a la base, els quals cal regular per altres motius que els estrictament paisatgístics, però amb efectes segurs sobre aquest.

En termes generals, crec que es pot sostenir que en un territori endreçat els motius d'interès pel paisatge assoliran valors més elevats que en un de desendreçat. Per tant, només des de la lògica dels objectius de racionalitat i sostenibilitat en la distribució dels usos en el territori ja es podria assegurar que el planejament territorial serà beneficiós per al paisatge.

Tanmateix cal subratllar que per coherència amb el criteri específic sobre paisatge i d'acord en tot cas amb la sensibilitat creixent sobre la qualitat de l'entorn, la preocupació paisatgística ha d'estar present en tots els ordres de determinacions que facin els plans. Recordem que els plans territorials desplegaran la seva ordenació en tres sistemes bàsics: el d'espais oberts, el d'assentaments i el d'infraestructures de mobilitat.

En el sistema d'espais oberts, mitjançant la diferenciació del sòl en tres nivells de protecció —especial, territorial i preventiva—, es donen més garanties per a l'estabilitat de les activitats agrícoles i forestals que constitueixen el paisatge d'aquests sòls, es preserven les àrees de més interès natural i es limiten i regulen les intervencions de construcció que es puguin admetre en els diferents tipus de sòl.

En el sistema d'assentaments, mitjançant els criteris de continuïtat, compacitat i polarització, associats al de protegir el patrimoni urbanístic rebutjant localitzacions oportunistes que el poguessin debilitar, s'ha d'aconseguir un territori amb més claredat d'imatge pel que fa a la distinció entre el paisatge urbà i el rural, on les façanes, els perfils i les geometries de les àrees urbanes en poden reforçar el significat en tant que fites paisatgístiques.

En el sistema d'infraestructures, els plans territorials han d'aportar fonamentalment sensibilitat topogràfica als traçats viaris i ferroviaris i assenyalar les continuïtats territorials que exigeixin túnels, viaductes o permeabilitats viàries.

Aquests tipus de determinacions poden tenir una clara transcendència paisatgística, però no exhaureixen la complexa problemàtica de la planificació del paisatge. Cal preveure, per tant, instruments i regulacions específics que parteixin del fet paisatgístic i que s'encaminin cap a la preservació i millora d'aquest i cap a l'orientació del seu procés evolutiu. En aquest terreny cal tenir presents els instruments que crea la Llei de paisatge, l'efectivitat normativa dels quals va plenament associada al planejament territorial.





#### 4. LES REGULACIONS ESPECÍFIQUES DEL PAISATGE

De fet, els plans territorials, encara que la Llei de política territorial no esmenti expressament el paisatge com un dels continguts que tracta, s'han d'entendre com a instruments amb plena capacitat per a establir normes, directrius i recomanacions encaminades a regular la dinàmica paisatgística i haurien de funcionar d'aquesta manera mentre no s'elaborin els instruments més específics i, en concret, els previstos a la Llei del paisatge, que són els catàlegs i les directrius del paisatge.

Els catàlegs han d'identificar les diverses unitats de paisatge presents en el territori per a les quals convé establir un règim diferenciat. Cal subratllar que, d'acord amb la Llei, hauran de tenir els mateixos àmbits en què es divideixi el territori de Catalunya a l'efecte d'elaborar els plans territorials parcials. Per tant, es preveu fer un catàleg per a cadascun dels set àmbits de planejament que en aquest moment estan vigents.

Les disposicions normatives que han de concretar el règim de cada unitat establerta pel catàleg són les directrius del paisatge, les quals, també segons disposa la Llei, adquiriran la plena efectivitat mitjançant la seva incorporació als plans territorials.

Per tant, veiem que la Llei del paisatge estableix uns instruments que, si bé poden tenir un procés d'elaboració diferenciat del dels plans territorials, només tenen sentit i efectivitat si s'incorporen com a parts integrants d'aquests.

Aquesta lògica en el context dels diferents calendaris que probablement tindran els estudis de paisatge i els plans territorials en reforça la concepció com a instruments evolutius que van incorporant i establint coherències amb diferents ordres de determinacions sectorials amb les quals ens anirem aproximant al desieràtum de l'ordenació integral del territori.

#### 5. ELS OBJECTIUS DEL PLANEJAMENT DEL PAISATGE

Ja sigui directament en els plans territorials, en la mesura que l'e-

laboració ho permeti, o, de manera probablement més acurada, en els catàlegs i directrius del paisatge, es tractarà d'establir per a les àrees paisatgísticament significatives les propostes encaminades a aconseguir, segons els casos, els objectius següents:

□ La permanència d'aquells paisatges als quals donem un gran valor estètic, identitari o ecològic, si és possible protegint la lògica econòmica de les activitats que els han construït; si no n'hi ha prou, injectant energia exterior al sistema en forma de despesa, amb el benentès que en alguns casos extrems, en paratges en què la per-

“ ELS PLANS TERRITORIALS, ENCARA QUE LA LLEI DE POLÍTICA TERRITORIAL NO ESMENTI EXPRESSAMENT EL PAISATGE COM UN DELS CONTINGUTS QUE TRACTA, S'HAN D'ENTENDRE COM A INSTRUMENTS AMB PLENA CAPACITAT PER A ESTABLIR NORMES, DIRECTRIUS I RECOMANACIONS ENCAMINADES A REGULAR LA DINÀMICA PAISATGÍSTICA ”

manència estigui en tot cas justificada, la injecció d'energia podria assolir el nivell d'un manteniment «en conserva» de la imatge que voldríem que en romangués indefinidament.

□ Que l'evolució del paisatge avanci afinada amb els canvis registrats en matèria de sensibilitat social. S'accepta com un fet normal que els paisatges varien com a resultat dels canvis en les formes d'usar el territori. Es tracta, tanmateix, que els nous paisatges siguin també gratificants i de valor ecològic i que en les seves futures permanències puguin adquirir valors identitaris. Aquesta actitud requereix evidentment molta menys energia en forma de diners, però reclama un seguiment molt més afinat dels processos per tal



“ EN EL TERRENY NORMATIU, CALDRÀ, DONCS, TENIR PRESENT QUINES SÓN LES ACCIONS QUE APORTEN ENERGIA AL TERRITORI, LA QUAL POT SER CONSTRUCTORA O DESTRUCTORA DEL PAISATGE QUE VOLDRÍEM

de preveure les direccions de canvi i actuar a temps per orientar-lo cap a objectius de qualitat paisatgística, injectant també segurament una certa proporció d'energia exterior al sistema.

□ La recuperació i la creació de paisatges. En aquest cas, l'energia exterior en forma de redacció i execució d'un projecte està sempre en l'origen de l'actuació i la seva envergadura tècnica i econòmica serà molt diversa en funció del valor que s'hagi de recuperar o crear. Cal especialment en aquests casos preveure els efectes –com la possible creació de plusvàlues recuperables– i preveure també els episodis següents de l'acció –com la despesa que pot requerir la permanència o una evolució no negativa del nou paisatge.

#### 6. NORMATIVA, INVERSIONS I PROCESSOS PAISATGÍSTICS

El tractament del paisatge en els plans territorials, i també en altres figures de planejament com els plans directors i els plans especials urbanístics, només pot utilitzar, de fet, dos tipus d'instruments: els normatius i la inversió pública. Recordem, d'altra banda, que aquests són els instruments comuns en tot tipus de polítiques econòmiques, socials i espacials.

Cal recordar també que per la naturalesa, bàsicament física, dels plans territorials, la dimensió normativa és més concreta i segura que les previsions o prioritats d'inversió subjectes a conjuntures polítiques i de disponibilitat de recursos i que per tant els plans no han de pretendre programar de manera precisa. Tanmateix la normativa només té efectes quan hi ha iniciatives d'actuació que cal regular, orientar, condicionar o limitar. Pel que fa al paisatge, la normativa per si sola només és eficaç si el sistema disposa de prou

energia per a operar, és a dir, de prou rendibilitat econòmica perquè continuïn les creacions transformadores que construeixen o destrueixen el paisatge. Més concretament: la normativa pot impedir una acció específica de destrucció, però poc pot fer per si sola per al manteniment de les accions de construcció. I diem poc, i no res, perquè la prohibició d'usos alternatius als que construeixen el paisatge pot afavorir-ne el manteniment, però sempre a partir de certs nivells de rendibilitat. Si no s'assoleixen, la normativa no impedirà la cessació de les activitats i per tant la pèrdua d'un determinat paisatge que s'hi sustenta.

En el terreny normatiu, caldrà, doncs, tenir present quines són les accions que aporten energia al territori, la qual pot ser constructora o destructora del paisatge que voldríem. A l'efecte del que estem tractant, podríem agrupar-les en els tipus següents:

□ Els conreus agrícoles i les explotacions forestals, i també la ramaderia extensiva, amb un paper principal en la configuració del mosaic agroforestal que és la pauta paisatgística bàsica del nostre context cultural i que ens proporciona una gratificació estètica més extensa. Tanmateix els increments de competitivitat que poden assegurar la permanència d'aquestes activitats passen sovint per tècniques intenses o canvis d'escala que s'allunyen del model que desitgem.

□ Les edificacions, majoritàriament d'iniciativa privada, motivades per l'increment de valor que comporta fer possibles usos intensius en punts del territori ja siguin residencials, industrials, ramaders o de serveis, però que també comporten l'aparició d'elements visuals de forta presència en el paisatge. Podem comptar que la tensió edificatòria sempre estarà present en el territori que és accessible des de la xarxa de carreteres.

□ Les infraestructures, principalment les viàries, les ferroviàries i les elèctriques, però també les de caràcter concentrat, motivades pels requeriments funcionals de la societat i per tant amb una demanda creixent tant des del punt de vista econòmic com social i ambiental. El planejament, tot i que ha de ser sensible a les motivacions d'ordre econòmic i social que hi ha darrere les iniciatives d'edificació

Evolució paisatgística del fals túnel de Mas Romeu de l'Eix transversal (1994, 1995, 2002). GISA







Sortida d'un túnel a la variant de Sùria. GISA

o de creació d'infraestructures, pot, a través de la normativa, incidir efectivament en el fet de garantir unes bones relacions d'aquestes construccions amb el paisatge. Els plans podran definir en quins casos no són admissibles les edificacions. Serà menys freqüent que puguin dir quan no és admissible una infraestructura si aquesta respon a una demanda social clara. Tanmateix, en tots els casos, els plans podran regular i proposar les estratègies d'implantació més adequades en cada cas: harmonització, ocultació o monumentalització. Definir amb la claredat i el to adequat d'aquestes normes i aplicar-les correctament pot ser un problema de capacitat tècnica, però la seva incidència en els processos està assegurada per l'energia interna que tenen.

El marge és molt més prim quan hem d'establir normativa paisatgística sobre el primer grup d'activitats. Tanmateix no hi haurà el paisatge que volem si es perden l'agricultura i les altres activitats primàries extensives. Les diferents línies d'acció, segons els casos, podrien resumir-se així:

□ Hi ha activitats primàries econòmiques rendibles –sovint no són les més interessants paisatgísticament– que poden ser sotmeses a normatives de paisatge. Es produiria un punt crític si el compliment d'aquestes arribés a anul·lar la possible rendibilitat de l'activitat. Llavors no hi hauria més remei que optar o pel paisatge o per l'activitat.

□ Hi ha activitats primàries de rendibilitat baixa o negativa i per tant de continuïtat fràgil –sovint són les més interessants paisatgísticament– que només es poden mantenir amb energia exterior en forma de subvencions. Quan aquestes es produeixen es pot entendre que són degudes a l'interès col·lectiu que té el manteniment de les activitats i per tant serà quasi sempre exigible, a través de la normativa, el màxim compromís de les activitats amb el paisatge.

□ Entre les activitats primàries extensives amb un clar interès paisatgístic cal considerar cada vegada més les rendibilitats complementàries derivades de la intensitat del paisatge, que en concret són l'increment de valor que pot tenir la imatge de marca dels productes associats a un paisatge i el rendiment de les activitats turístiques i de lleure associades a les activitats primàries que el paisatge fa possible. Les normes i directrius del planejament han de recollir i facilitar aquestes activitats.

Cal dir que fins avui el planejament físic –bàsicament urbanístic– s'ha ocupat de regular les edificacions i en certa mesura les infraestructures, però les activitats primàries han estat, llevat d'excepcions, un món a part amb l'única referència comuna que es desenvolupen en el sòl amb règim urbanístic catalogat com a no urbanitzable el qual sol tenir, a més, en l'àmbit municipal un caràcter inevitablement residual. El planejament territorial, pel fet de considerar els espais oberts com un sistema estructural del territori, reconeix a les activitats primàries un paper protagonista en les propostes d'ordenació. Cal afegir que la valoració del paisatge com un bé a preservar i millorar reforça encara més la implicació de les esmentades activitats en la formulació del planejament territorial.

Per a assolir l'objectiu general de tenir un territori endreçat i amb un paisatge que, tot i canviar, mantingui un alt nivell en tots tres components –estètic, identitari i ecològic–, que és on rau l'interès del mateix, no hi ha dubte que cal que els plans territorials entenguin en profunditat les lògiques econòmiques i socials de les activitats primàries. Cal, però, també, que l'agricultura, la ramaderia, l'explotació forestal... assumeixin plenament la seva responsabilitat en la construcció d'un paisatge que avui no pot ser simplement el resultat d'unes pràctiques i unes tècniques que sovint el poden conduir igualment a la degradació.