



Urbanització recentment enderrocada Fluvianàutic a Sant Pere Pescador (Alt Empordà). La urbanització indiscriminada del litoral ha generat mobilitzacions ciutadanes. A. Tarroja

## Paisatge i gestió del territori: transformacions territorials i valoració social del paisatge<sup>(1)</sup>

PER: ÀLEX TARROJA I COSCUELA, president del Col·legi de Geògrafs

### EL PAISATGE EN EL DEBAT PÚBLIC AVUI: TRANSFORMACIONS DEL TERRITORI, MOBILITZACIONS SOCIALS I INCORPORACIÓ DEL PAISATGE A LA GESTIÓ DEL TERRITORI

Tots coneixem la tradició d'estudis científics sobre el paisatge a Espanya<sup>(2)</sup> que parteix de la perspectiva cultural de les escoles francesa del *paysage* i alemanya del *landschaft*. En totes aquestes escoles, el paisatge emergeix com un concepte molt potent que permet expressar les relacions entre la societat i el seu territori en un doble vessant: d'una banda, les interaccions complexes, dinàmiques i canviants entre una societat i el

Però en els darrers anys, el debat sobre les transformacions i la valoració del paisatge ha transcendit àmpliament el debat acadèmic i professional, ha assolit àmplies capes de la població i ha esdevingut un subjecte de primer ordre tant del debat polític com del públic. Aquesta presència del paisatge en el debat social està directament vinculada a la gestió de les profundes transformacions que es produeixen en el territori i, per tant, en l'àmbit de l'ordenació i la gestió del territori. Tres elements bàsics intervenen en l'actual presència social del paisatge en el debat, tant en el debat de l'opinió pública, com en el de la gestió del territori: les transformacions territorials en un context de manca de cultura de gestió dels espais oberts no protegits, les noves mobilitzacions socials en relació amb les transformacions territorials i del paisatge i les noves iniciatives d'incorporació del paisatge en l'ordenació i la gestió del territori.

### LES NOVES TRANSFORMACIONS TERRITORIALS I LA MANCA D'UNA CULTURA DE GESTIÓ DELS ESPAIS OBERTS NO PROTEGITS

Com tots sabem, en els darrers vint anys l'ocupació del sòl per a usos urbans s'ha caracteritzat per l'ús extensiu del territori i la urbanització difusa o dispersa en baixes densitats a escala regional. Així, han proliferat urbanitzacions residencials o industrials de baixa densitat sovint discontinües de la ciutat preexistent, altament consumidores de sòl, que exerceixen pressió sobre els usos agrícoles i forestals; grans infraestructures que cicatritzen i fragmenten el sistema d'espais oberts, i també implantacions periurbanes escam-

“ EN ELS DARRERS ANYS, EL DEBAT SOBRE LES TRANSFORMACIONS I LA VALORACIÓ DEL PAISATGE HA TRANSCENDIT ÀMPLIAMENT EL DEBAT ACADÈMIC I PROFESSIONAL, HA ASSOLIT ÀMPLIES CAPES DE LA POBLACIÓ I HA ESDEVINGUT UN SUBJECTE DE PRIMER ORDRE TANT DEL DEBAT POLÍTIC COM DEL PÚBLIC

seu territori, és a dir, els processos socials i econòmics que formen el territori; d'una altra, les representacions i imatges que aquesta societat té del seu territori, és a dir, les valoracions socials i també culturals que en fa.



pades per tot el territori, com ara equipaments comercials, turístics, esportius i d'oci, plataformes logístiques, infraestructures ambientals i de producció energètica (des d'abocadors a centrals eòliques), establiments agroindustrials i un sense fi d'altres activitats. Bona part d'aquestes implantacions urbanes s'ha produït sobre la matriu territorial d'espais oberts, sovint classificats com a sòl no urbanitzable. Aquests processos han augmentat per l'explosió del creixement urbà a escala regional i per la generalització de les activitats turístiques a pràcticament tot el territori, sobretot en zones litorals i de muntanya especialment fràgils.

Paral·lelament, durant aquest mateix període, al país s'ha desenvolupat una remarcable cultura, internacionalment reconeguda, de gestió urbanística de les ciutats consolidades i de gestió dels recursos en els espais naturals protegits.

Però, les principals transformacions del territori abans esmentades s'han produït majoritàriament sobre els espais oberts no protegits, que fins i tot en un país altament urbanitzat com Catalunya suposen al voltant de les tres quartes parts del total del territori. I, tanmateix, la societat i les administracions no han estat capaces de desenvolupar en paral·lel una capacitat de gestió eficient dels espais oberts per a ordenar les transformacions en curs.

El resultat d'aquesta combinació de transformacions urbanes a escala regional amb la manca d'una cultura de gestió dels espais oberts ha desembocat en una creixent degradació dels paisatges. Però el fet més preocupant és que aquesta degradació no es limita només a una pèrdua de qualitat ecològica i estètica del paisatge, sinó que afecta, i potser encara en major mesura, els valors socials i culturals del paisatge.

Així, d'una banda, es produeix un procés de banalització, d'homogeneïtzació i de pèrdua de la singularitat i la idiosincràsia dels paisatges en què tots els llocs tendeixen a assemblar-se o a replicar-se cada cop més; entretant, d'altra banda, hi ha una pèrdua de complexitat interna dels paisatges (sovint tradicionalment caracteritzats pel fet de ser complexos mosaics) que tendeixen a la simplificació. En definitiva, ambdós processos tendeixen a incrementar la pèrdua d'identitat i de significat dels paisatges i a reduir la vinculació dels ciutadans amb aquests espais.

### LES NOVES MOBILITZACIONS SOCIALS SOBRE LES TRANSFORMACIONS DEL PAISATGE

Com a causa de les escales global i regional dels processos que originen aquestes transformacions del territori, les comunitats locals no les interpreten com un resultat propi de la seva relació amb el territori, sinó com unes transformacions que deriven d'interessos externs i que, aparentment, els són imposades des de fora del propi territori: centrals eòliques o tèrmiques, abocadors regionals, urbanitzacions d'ús estacional, grans infraestructures interregionals, línies d'alta tensió, etc.

Davant d'aquestes transformacions del territori i la consegüent pèrdua de qualitat i identitat dels paisatges, en els darrers anys han proliferat les mobilitzacions socials i els conflictes sobre l'ús i la gestió del territori.<sup>(3)</sup> A diferència dels moviments ecologistes i naturalistes de dècades precedents, aquestes noves mobilitzacions compten amb una molt àmplia base social entre la comunitat local, es defineixen com a apolítiques i interclassistes i, especialment en el moment de la seva aparició, s'aglutinen de manera reactiva com a protesta davant la implantació d'una activitat singular de fort impacte en el territori o el paisatge. Així, acostumen a qualificar-se de plataformes de defensa del territori i a portar el nom de «Salvem...» un paratge concret o una comarca determinada.<sup>(4)</sup>

Indústria química i espai natural de Sebes a Flix (Ribera d'Ebre). Difícil convivència entre espais naturals i indústries. A. Tarroja



Arrossars al delta de l'Ebre. Els arrossars del delta són un paisatge històric creat al segle XIX. A. Tarroja





“ APAREIXEN NOVES PREOCUPACIONS I INTERESSOS, COM LA VALORACIÓ DE LA QUALITAT, LA SINGULARITAT I LA IDENTITAT DELS SEUS PAISATGES, COM UNA PART DE LA IDIOSINCRÀSIA DEL TERRITORI I DE LA IDENTITAT COL·LECTIVA DE LA SOCIETAT

Moltes d'aquestes mobilitzacions socials prenen de manera explícita el concepte de *paisatge* com l'argument principal i l'eix de les seves reivindicacions i resulta especialment interessant que no l'utilitzen únicament en el seu vessant ecològic i estètic, sinó també, i molt especialment, en els seus vessants de qualitat de vida i d'identitat de la comunitat.

Així, per exemple, en la declaració de la Primera Trobada de Plataformes de Defensa del Territori, celebrada a Figueres l'octubre del 2003, destaca una referència explícita al paisatge en la qual es reclama «conservar el paisatge com a element clau de la identitat col·lectiva» i seguidament s'instia l'Administració a aplicar la Convenció europea del paisatge.

En aquest mateix sentit, un estudi portat a terme pel col·lectiu TerritoriTaller mostra tres tendències d'evolució progressiva d'aquestes mobilitzacions socials de defensa del territori: el pas de reivindicacions reactives davant projectes externs a actituds de proposta sobre el model de desenvolupament territorial; el pas de la preservació de paratges singulars a la preservació de la identitat de comarques senceres (incloent-hi espais agrícoles, forestals, litorals, etc.), i el pas dels arguments de protecció del territori pels seus valors ecològics (flora i fauna singular) a la preservació de la singularitat i la identitat col·lectiva dels paisatges, és a dir, dels valors i significats culturals que té.

Aquest darrer aspecte resulta especialment interessant, ja que aquestes plataformes ja no identifiquen el paisatge només amb els seus valors ecològics i estètics (els paisatges d'excel·lència), sinó que en destaquen els aspectes relatius a la qualitat de vida dels ciutadans, la memòria col·lectiva, la identitat local i, fins i tot, el valor del patrimoni com a actiu o capital territorial per al desenvolupament de la comarca.

És a dir, un cop la societat ha assolit uns estàndards bàsics de qualitat de vida i de protecció dels espais singulars (un 20% del territori català està protegit pel seu interès natural), apareixen noves preocupacions i interessos, com la valoració de la qualitat, la singularitat i la identitat dels seus paisatges com una part de la idiosincràsia del territori i de la identitat col·lectiva de la societat. En definitiva, emergeix una nova valoració social i cultural del paisatge, capaç de mobilitzar les comunitats locals.

#### LES NOVES INICIATIVES D'INCORPORACIÓ DEL PAISATGE EN L'ORDENACIÓ I GESTIÓ DEL TERRITORI

Paral·lelament, en aquests darrers anys, han sorgit nombroses iniciatives acadèmiques i professionals proposant la incorporació de criteris paisatgístics en l'ordenació i la gestió del territori i en l'urbanisme. Així, s'han celebrat nombroses trobades, cursos i seminaris sobre paisatge i ordenació del territori o sobre paisatge i urbanisme,<sup>(5)</sup> i també diversos màsters i cursos de postgrau. Però aquesta creixent activitat no s'ha limitat al camp acadèmic sinó que ha transcendit a la pràctica de l'urbanisme i l'ordenació del territori.<sup>(6)</sup>

Bona part d'aquestes noves pràctiques d'ordenació, gestió i intervenció en el paisatge s'emmarquen en els plantejaments de la Convenció europea del paisatge, aprovada pel Consell d'Europa l'any 2000. Aquesta defineix el paisatge com «qualsevol part del territori tal com és percebuda per les poblacions, el caràcter de les quals resulta de l'acció de factors naturals i/o humans i de les seves interrelacions». Entre els continguts de la Convenció europea del paisatge cal destacar tres consideracions particularment innovadores: que tot el territori és paisatge i no tan sols els paisatges singulars, pintorescos o excepcionals (sovint requereixen més atenció i intervenció paisatgística els espais periurbans); que els ciutadans tenen el dret de disposar i gaudir d'un paisatge de qualitat, i que el paisatge és un element de qualitat de vida i un factor de desenvolupament de les comunitats.

Potser aquesta darrera consideració del paisatge com a factor de desenvolupament, més enllà de la seva preservació o recuperació, és una de les que ha donat lloc a algunes de les iniciatives aplicades més suggeridores que tracten de preservar la qualitat i els valors del paisatge com un patrimoni que pot esdevenir un recurs productiu i un factor de competitivitat del territori. Alguns exemples en aquest sentit poden ser la Carta del paisatge del Priorat o el Pla del paisatge de l'Alt Penedès,<sup>(7)</sup> que es proposen preservar el paisatge tradicional de la vinya per la seva valoració productiva com a imatge de marca per a promoure productes alimentaris d'alta qualitat; o el Pla territorial insular de Menorca,<sup>(8)</sup> que preserva els paisatges tradicionals de l'illa com un element de competitivitat turística en una aposta per la qualitat sobre la quantitat.

Una altra iniciativa particularment destacada és la Proposició de llei per a la protecció, conservació i gestió del paisatge presentada al Parlament de Catalunya l'any 2002. La Proposició de llei exposava la possibilitat de transferir els principis de la Convenció europea

Estandardització, repetició i banalització dels paisatges en aquest exemple de Tarassona (Saragossa). A. Tarroja







Empúries i el Canigó (Alt Empordà). La preservació i gestió dels valors del paisatge pot ser un actiu per al desenvolupament. A. Tarroja

del paisatge a la legislació positiva. Així, l'aplicació d'aquesta s'es-tenia al conjunt del territori (tant si era natural, com agrícola, urbà o periurbà); proporcionava un marc de referència per a les legis-lacions sectorials que afecten el paisatge; establia la incorporació de plans directors del paisatge al planejament territorial general que havien d'establir objectius de qualitat orientats a preveure'n la transformació atenent a paràmetres de qualitat patrimonial i ambiental; proposava instruments de gestió i de participació, i establia el finançament de les intervencions a través d'un fons per a la conser-vació i millora del paisatge finançat per una taxa de l'1% sobre les implantacions d'interès públic en sòl no urbanitzable.

En definitiva, en aquests darrers anys, el paisatge ha deixat de ser només un element analític per esdevenir també un instrument per a l'ordenació del territori.

**EL POTENCIAL DEL PAISATGE COM A EINA D'ORDENACIÓ I DESENVOLUPAMENT DEL TERRITORI; GESTIÓ DE LES TRANSFORMACIONS, VALORACIÓ PRODUCTIVA I VALORACIÓ SOCIAL LA DIVERSITAT D'ENFOCAMENTS SOBRE EL PAISATGE, ELEMENT PER A UNA APROXIMACIÓ A LA COMPLEXITAT DEL TERRITORI**

El paisatge és un espai de trobada, diàleg i creativitat entre múltiples disciplines amb mirades molt diferents sobre el mateix sub-jecte, tant si són relatives a les formes del territori com a la per-ceptió i valoració social que se'n fa –paisatge és sempre producte d'un diàleg o interacció entre el territori, la projecció de les socie-tats i els seus valors sobre el territori, les lectures intencionades, etc.–. Així, sobre el paisatge convergeixen les mirades de l'ecolo-gia, centrada en els processos naturals i ecològics de la matriu terri-torial; de l'arquitectura, amb voluntat de projectar-lo i d'intervenir-hi per a qualificar-lo (restauració de marges fluvials o canteres, integra-ció visual d'infraestructures, intervenció a espais «buits», etc.); de l'art i la crítica literària, que atén a l'evolució de la seva representació cul-

tural o l'entén com un llenguatge per a l'expressió i la creativitat; de la geografia, que entén el paisatge a la vegada com una relació dialèc-tica entre una societat i el seu medi i les seves percepcions i valora-cions socials i culturals; de l'agronomia i l'enginyeria forestal, etc.

Aquesta multiplicitat d'enfocaments atorga al concepte de *paisat-ge* un potencial i una capacitat per a establir una aproximació glo-bal, integrada, no sectorialitzada al territori, que articuli les interre-lacions entre elements i processos de la natura ecològica, econòmica, social, cultural, urbanística, estètica, etc. El paisatge apa-reix, doncs, com un concepte especialment apropiat per a expres-sar la realitat i la seva imatge des de la perspectiva de la comple-xitat, sense compartimentar-la i també com un repte per a aprendre a gestionar la complexitat dels processos territorials.

En aquest sentit, el paisatge pot oferir algunes aportacions a una nova cultura de la gestió intel·ligent del territori, en particular sobre dos aspectes centrals del concepte: d'una banda, l'anàlisi de les formes del territori com a resultat de les interaccions canviants en l'espai i el temps entre societat i entorn i, d'una altra, com l'ex-pressió de les percepcions i les valoracions socials i culturals sobre el territori, dos aspectes massa sovint oblidats en la tradició d'or-denació estrictament física o urbanística del territori.

**EL PAISATGE COM A RESULTAT DEL MODEL DE DESENVOLUPAMENT TERRITORIAL**

Des d'aquest enfocament, el paisatge vincula necessàriament el model d'ús i d'ocupació física del territori (les formes) amb el model de desenvolupament social i econòmic predominant en el terri-tori (els processos). D'aquesta manera, el paisatge pot ser una apro-ximació útil per a abordar la gestió integrada de l'ordenació física del territori i del model de desenvolupament territorial. Per exem-ple, bona part de les transformacions actuals dels nostres paisat-

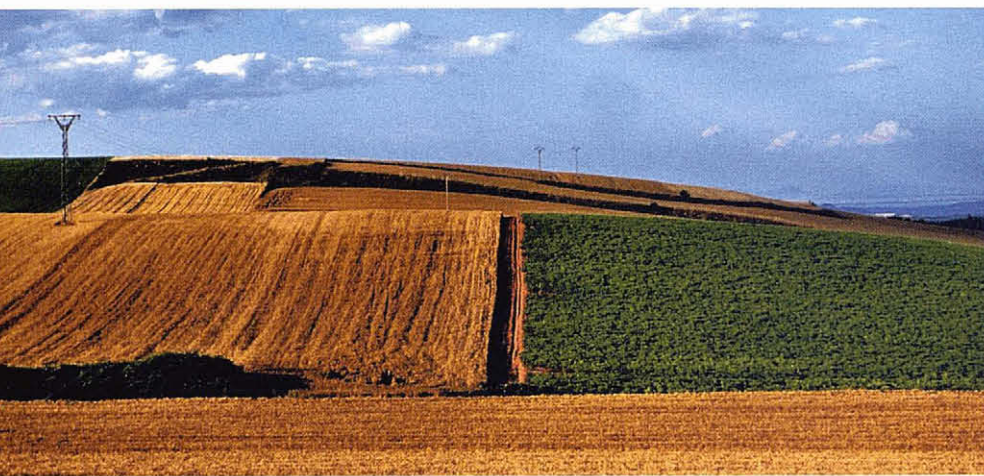
“EL PAISATGE ÉS UN ESPAI DE TROBADA, DIÀLEG I CREATIVITAT ENTRE MÚLTIPLES DISCIPLINES AMB MIRADES MOLT DIFERENTS SOBRE EL MATEIX SUBJECTE, TANT SI SÓN RELATIVES A LES FORMES DEL TERRITORI COM A LA PERCEPCIÓ I VALORACIÓ SOCIAL QUE SE'N FA

ges només es poden entendre atenent al seu origen que parteix d'un model de desenvolupament territorial basat en la construc-ció i el turisme i atenent a un model d'ús i ocupació del territori caracteritzat per un ús extensiu, dispers i en baixa densitat que tracta els recursos naturals, i el sòl mateix, com a béns il·limitats i com a mercaderies (prioritzant-ne el valor de canvi per damunt del valor d'ús). Des d'aquesta perspectiva que tracta el paisatge com el resul-tat d'un model de desenvolupament territorial, és evident que si socialment ens proposem valorar no només els espais d'interès





Vilalba dels Arcs (Terra Alta). Un paisatge agrari tradicional que actualment es debat entre la memòria històrica de la Batalla de l'Ebre i els parcs eòlics. A. Tarroja



San Millán de la Cogolla (La Rioja). La sensibilització social sobre el paisatge i el territori pot ser un dels principals instruments per a la preservació dels seus valors. A. Tarroja

natural sinó també els d'interès agrícola i forestal, haurem d'incidir en la seva preservació a través de les polítiques agràries i forestals, de manera que aquestes activitats siguin més competitives respecte d'altres activitats productives com el turisme o la construcció.

En definitiva, les formes del paisatge i el model de desenvolupament territorial són indistingibles i no es pot entendre les unes sense prendre en consideració l'altre. Per tant, tot i que necessari, no n'hi ha prou d'intervenir només en les formes «visuals» del paisatge, sinó que resulta imprescindible intervenir en les causes de les transformacions, en els processos i en la valoració social dels paisatges.

“ LES FORMES DEL PAISATGE I EL MODEL DE DESENVOLUPAMENT TERRITORIAL SÓN INDESTRIBLES I NO ES POT ENTENDRE L'UN SENSE PRENDRE EN CONSIDERACIÓ L'ALTRE

## LA GESTIÓ DE LES TRANSFORMACIONS DE PAISATGES VIUS

Des d'aquesta interpretació de les formes del paisatge com a resultat de la interacció entre societat i medi, l'ordenació i la gestió del paisatge hauria d'assumir que aquest està viu i en contínua transformació i que, com a mínim a Europa, tots els paisatges són culturals, és a dir, construïts per la societat, tant pel que fa a les formes que agafa com a les valoracions i percepcions que genera.

Per posar un exemple il·lustratiu, la icona amb què es difon la natura «salvatge», la bellesa de la muntanya i el paisatge «natural» per excel·lència de Catalunya correspon a la imatge dels Encantats, amb la làmina d'aigua del llac de Sant Maurici en primer pla, al Parc Nacional d'Aigüestortes i Estany de Sant Maurici. Tanmateix, cal recordar que aquesta làmina d'aigua que representa la «natura» és un embassament construït als anys vint per produir energia hidroelèctrica destinada a la modernització productiva i a l'augment de la qualitat de vida de l'àrea de Barcelona. Per tant, en certa manera, és una petjada ecològica de la regió metropolitana de Barcelona. La natura i la bellesa s'estan representant, en aquest cas, a través d'un paisatge construït fa vuitanta anys amb finalitats productives exògenes al territori i que, d'una manera o altra, s'ha convertit en un exemple de «bellesa» i «naturalitat».

Aquest exemple no proposa argumentar, en cap cas, un *laissez faire*, sinó simplement constatar que tot el paisatge és una construcció social i cultural amb una valoració canviant, és a dir, tot el paisatge es troba en permanent transformació tant pel que fa a les formes com a les valoracions productives i culturals que suscita. Així, paisatges que avui la societat es proposa preservar potser només són anecdòtics en la història d'aquell territori, com és el cas dels arrossars del delta de l'Ebre, que apareixen a la segona meitat del segle XIX a partir de la construcció dels canals de rec. De la mateixa manera, paisatges socialment idealitzats potser ni tan sols han arribat a existir mai i són producte d'imatges o representacions artístiques de la literatura, la pintura o el cinema, extretes del seu context social.

Llavors, quin sentit té tractar de conservar artificialment, congelar, fossilitzar o museïtzar un paisatge desvinculat dels processos socials que el van originar? Quin sentit té tematitzar i reinventar paisatges escènics sense vida pròpia? Si substituïm el pagès pel jardiner, quin vincle hi hauria entre les formes del paisatge i els seus processos de producció? Potser l'únic argument que podria donar sentit a aquestes intervencions siguin noves valoracions socials del paisatge que anteposin criteris bé de salvaguarda de la memòria col·lectiva (concepte pròxim al de museu), bé de valor productiu turístic (concepte pròxim al de parc temàtic). En aquests casos, aquests paisatges més artificials que autèntics no serien també una expressió d'una nova relació productiva entre la societat i el territori o d'uns nous valors d'ús del paisatge?

Però, assumint que el paisatge és viu i que respon a aquesta relació canviant entre la societat i el seu territori, llavors el repte és aprendre a gestionar-ne les transformacions, no tant per conservar les for-





Jardins del Monasterio de Piedra (Saragossa). El jardí romàntic i l'àmplia valoració cultural que tenim els ciutadans d'aquesta estètica del paisatge té una forta base cultural. A. Tarroja

“ ASSUMINT QUE EL PAISATGE ÉS VIU I QUE RESPON A AQUESTA RELACIÓ CANVIANT ENTRE LA SOCIETAT I EL SEU TERRITORI, LLAVORS EL REPTÉ ÉS APRENDRE A GESTIONAR-NE LES TRANSFORMACIONS

mes actuals (o recrear les històriques) com per preservar-ne els valors ambientals i ecològics, productius o de recurs per al desenvolupament de la qualitat de vida i la identitat col·lectiva de les comunitats.

Així doncs, l'única manera realment efectiva de preservar aquests valors passa per intervenir sobre els dos complexos vessants d'on sorgeix el concepte mateix de paisatge: d'una banda els processos socials i econòmics que en generen la transformació (la lògica productiva que origina els paisatges) i, de l'altra, la formació de les valoracions socials i culturals del paisatge (canviants en l'espai i el temps) com a element de qualitat de vida i d'identitat.

#### LA VIABILITAT SOCIAL I ECONÒMICA DELS PAISATGES

Des de la perspectiva de les relacions entre les formes del paisatge i els processos que les generen (la relació societat-medi), per a preservar el paisatge caldria garantir la viabilitat dels processos socials i econòmics que el produeixen a través de les polítiques territorials i sectorials corresponents: agrària, forestal, turística, urbanística, etc.

Però, anant encara més lluny, la mateixa qualitat del paisatge pot ser un argument per al desenvolupament d'un territori. Dos exemples evidents d'aquesta situació ja s'han enunciat anteriorment: l'aposta pel paisatge com un recurs per al turisme de qualitat, respectuós amb l'entorn (com ara el cas esmentat de Menorca i algunes altres iniciatives que sorgeixen a la Costa Brava que tracten de posar límits a la urbanització i de preservar els paisatges tradicionals) o com una imatge de marca per a la comercialització de productes de qualitat

(és el cas dels paisatges de la vinya al Penedès o el Priorat). D'aquesta manera, el paisatge fins i tot pot convertir-se en un actiu, un capital territorial per al desenvolupament de la comarca o regió.

#### LA VALORACIÓ CULTURAL DELS PAISATGES, LA CULTURA TERRITORIAL DE LA SOCIETAT I LA PARTICIPACIÓ CIUTADANA

La percepció i la valoració social del paisatge depenen en bona mesura de l'experiència personal i del context cultural. Així, davant un mateix paisatge, les percepcions, actituds i valoracions de les persones poden ser molt diferents o fins i tot enfrontades. Per posar un sol exemple, resulta evident que davant un paisatge de secà la percepció i actitud de l'agricultor és molt diferent de la del turista. De la mateixa manera, les valoracions culturals dels paisatges han evolucionat històricament (i territorialment): així la muntanya, que en altres temps fou considerada un lloc inhòspit, va passar a ser un símbol d'autenticitat i bellesa a partir del romanticisme; o el front litoral, que era espai de poc valor on es localitzaven activitats insalubres o molestes, va canviar la seva valoració social i econòmica a partir del desenvolupament del turisme litoral. De la mateixa manera, paisatges avui poc valorats poden arribar a ser un patrimoni cultural i un recurs econòmic en un futur.

D'altra banda, sembla que actualment hi ha un alt consens tècnic i professional sobre com ordenar el territori amb criteris de gestió prudent dels recursos i els arguments sobre la preservació dels valors del paisatge, la preservació dels espais oberts o la contenció del creixement urbà dispers i de baixa densitat han calat en els discursos i instruments tècnics. Tanmateix, potser el consens social



“EL CONCEPTE DE PAISATGE RESULTA ESPECIALMENT ESTRATÈGIC I OPORTÚ PER A AFAVORIR UNA NOVA CULTURA TERRITORIAL DE LA SOCIETAT

no sigui tan alt com el consens tècnic. Això pot ser degut, en part, a un model econòmic basat en la construcció i el turisme, però també a una arrelada cultura de la propietat privada en què els interessos i els beneficis particulars prevalen sobre l'interès col·lectiu de la societat i en què el territori és tractat com una mercaderia amb valor de canvi més que com un bé d'interès públic amb valor d'ús social.

Una de les claus seria construir un concepte d'interès general col·lectiu, fer-ne una construcció en què la societat, en conjunt, valori allò que el territori i el paisatge aporten com a elements per a la qualitat de vida i la identitat de la comunitat. Però sens dubte aquesta valoració de l'interès públic o col·lectiu del territori i del paisatge està relacionada amb l'educació i els mitjans de comunicació, dos àmbits en els quals es fan imprescindibles actuacions a llarg termini per a afavorir una nova cultura territorial de la societat.

En aquest sentit, el concepte de paisatge resulta especialment estratègic i oportú per a afavorir una nova cultura territorial de la societat. Efectivament, a diferència del llenguatge tècnic de l'ordenació del territori i l'urbanisme, el paisatge no solament resulta un concepte accessible i comunicatiu per a àmplies capes de la ciutadania, sinó que a més té un fort component identitari col·lectiu i de sensibilització amb les transformacions que pateix, en definitiva, de vinculació de la ciutadania amb el territori (tant si és on resideix com si el visita ocasionalment).

Aquesta proximitat del paisatge amb les persones suposa una gens menyspreable oportunitat per a facilitar l'interès, la implicació i el grau d'exigència dels ciutadans respecte de les transformacions del territori; crear diàleg, debat i fomentar la participació ciutadana, promovent una democràcia més participativa i deliberativa, i fomentar la cultura territorial de la societat a través de l'educació (del i en el paisatge) i dels mitjans de comunicació (divulgació i sensibilització).

En definitiva, per la seva proximitat a les persones en tant que espai viscut i per la proximitat del concepte, el paisatge pot esdevenir un element clau per a sensibilitzar àmplies capes de la població sobre



Detall del mosaic agrícola de la Terra Alta, vist des del Coll del Moro. La producció i transformació d'alt valor afegit pot preservar paisatges històrics de qualitat. A. Tarroja

les transformacions territorials (un fet que evidencien les creixents mobilitzacions socials entorn de les transformacions del paisatge) i per a fomentar una nova cultura territorial en el conjunt de la societat amb valors de gestió prudent dels recursos.

En darrer terme, són (som) els ciutadans els veritables protagonistes de les transformacions del territori i si no es fomenta una nova cultura i una nova sensibilitat territorial de la societat que construeixi un nou concepte de l'interès general, bona part de les polítiques públiques de preservació o millora del paisatge possiblement seran debades.

## notes

(1) Intervenció per a la presentació de l'*Atlas de los Paisajes de España*, Madrid, Residencia de Estudiantes, 13 de gener de 2004.

(2) Vegeu en relació amb això l'article de Josefina Gómez Mendoza, «Los estudios de paisaje en la geografía española», a *Banco de Buenas Prácticas en Geografía*, núm. 1, Colegio de Geógrafos, maig del 2003.

(3) Vegeu Oriol Nel·lo (ed.), *Aquí no! Els conflictes territorials a Cata-*

*lunya*, Barcelona, Empúries, 2003.

(4) En una primera fase predominen les referències a paratges, com per exemple «Salvem cap Ras», «Salvem la Tossa», «Salvem el Cabanyal», etc., mentre que més endavant passen a una escala d'organització comarcal: «Salvem l'Empordà», «Salvem les Valls», «Salvem l'Horta», etc.

(5) El llibre *Paisaje y ordenación del territorio*, coordinat per Florencio Zoido i Carmen Venegas i editat

per la Junta de Andalucía i la Fundación Duques de Soria (2002), recull els materials d'un cicle de cursos dedicats a aquest objectiu. Actualment la Diputació de Barcelona prepara l'edició d'un llibre que recull els materials del curs «El paisaje y la gestión del territorio», dirigit per Rafael Mata i Martí Doménech en el marc de la Universidad Internacional Menéndez Pelayo de Barcelona que va tenir lloc el setembre del 2003.

(6) Alguns dels exemples més

innovadors que han comptat amb la participació de geògrafs s'han recollit al *Banco de Buenas Prácticas en Geografía*, núm. 1, sobre paisatge i ordenació del territori, editat pel Colegio de Geógrafos el maig del 2003.

(7) Vegeu *Banco de Buenas Prácticas en Geografía*, núm. 1.

(8) Vegeu *Banco de Buenas Prácticas en Geografía*, núm. 1.