

## Un nuevo DROMIUS (Col. Caraboidea) de la Fauna ibérica

POR

J. NÈGRE

Entre un lote de Carábidos amablemente comunicados para estudio por mi estimado colega Dr. H. FRANZ de Viena, procedentes de sus cazas entomológicas por la Península, tuve la agradable sorpresa de encontrar una nueva especie de *Dromius* perteneciente al subgénero *Trichodromius* BEDEL.

Este subgénero fué creado para *D. pilifer* descrito en 1900 por el mismo autor sobre tres ejemplares de Daya (Argelia), y publicado en su « Catalogue raisonné des Coléptères du Nord de l'Afrique », pág. 270, año 1907 (la publicación del catálogo duró desde 1895 hasta 1914).

La breve descripción del mismo intercalada en las tablas dicotómicas del gén. *Dromius* dice textualmente: « Cabeza, pronoto y élitros con la pubescencia acostada, fina y esparcida ». También habla BEDEL de la presencia de sedas en el 5.º intervalo carácter, al parecer, particular a este subgénero. Sistemáticamente debe figurar al lado del subgén. *Paradromius* con el que se relaciona estrechamente por la base de los élitros no rebordeada y por la falta de estriola escutelar; la forma general estrecha y alargada, particularmente sensible en la mitad anterior del cuerpo, es asimismo muy similar en ambos subgéneros.

La especie, tipo del subgénero, parece rarísima en Argelia no conociéndose hasta la fecha más ejemplares que los citados en el catálogo de BEDEL: los 3 de la serie típica recogidos en 1875 en Daya, uno de Sidi Mektar (Vibert) y otro de Djebel Senalba (P. Lesne), localidades ubicadas en la región de las altiplanicies de Argelia occidental.

El descubrimiento de una segunda especie en el sur de España tiene el interés de añadir un nuevo subgénero de *Dromius* a la fauna ibérica y un nuevo representante al citado subgénero notable por su extrema rareza, como también de confirmar una vez más las afinidades existentes entre la faunula entomológica de la Región bética y la del Africa Menor.

Mi agradecimiento al amigo A. DESCARPENTRIES, autor de los excelentes dibujos que complementan la parte descriptiva.

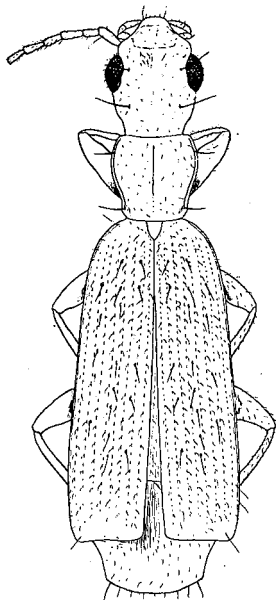


Fig. 1. — *Dromius* (*Trichodromius*) *pilifer* BEDEL, cotipo de DAYA.

**Dromius (Trichodromius) baeticus** sp. n. Long. 4 mm., anchura máxima en los élitros, 1'2 mm.

Estrecho, alargado, enteramente de un testáceo pálido.

Puntuación de la cabeza fina y espaciada; sienes largamente redondeadas; ojos poco salientes; antenas bastantelargas alcanzando el primer tercio de los élitros, densamente pubescentes a partir del 4.º artejo, los 2.º y 3.º con algunas sedas muy aparentes; último artejo de los palpos maxilares en óvalo alargado y brevemente acuminado en el ápice.

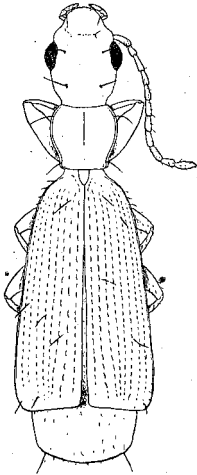


Fig. 2. — *Dromius (Trichodromius) baeticus* sp. n.

Protórax casi tan ancho como largo, más estrecho que la cabeza, ojos incluidos; de lados regularmente redondeados y dibujando una corta sinuosidad ante la base; ésta recta; canal marginal estrecha en toda su longitud; ángulos posteriores rectos, truncados en el vértice; la seda basal en los mismos ángulos posteriores, la marginal en el primer cuarto un poco por delante de la anchura máxima del protórax.

Aptero; élitros fuertemente atenuados por delante, con los húmeros borrados y la base muy estrecha, truncados en el ápice; ángulo sutural ligeramente obtuso; estriás señaladas por una serie de depresiones estrechas y alargadas, las cuatro primeras bien marcadas, tendiendo a borrarse hacia los lados; serie umbilicada constituida por las

quetas humerales bien aparentes, las apicales poco visibles; con escasos poros discales dispuestos irregularmente en los 3.º, 5.º y 7.º intervalos.

Patas pubescentes, incluida la parte superior de los tarsos; uñas pectinadas. Abdomen vestido lateralmente de pubescencia corta y esparcida; metapisternas vez y media tan largas como anchas por delante; metasternón globuloso.

Difiere de *pilifer* por la pubescencia de la parte superior del cuerpo mucho más corta y escasa, casi invisible sobre el pronoto; por la forma de este último más regularmente redondeada y con la truncadura de los ángulos posteriores mucho menos acusada; por la falta de alas; por los élitros mucho más cortos y con las estriás más profundas y más aparentes; por los húmeros más borrados; y por los poros discales mucho más escasos.

Un ejemplar ♀ recogido por el Dr. H. FRANZ en el monte Arastepa en la Sierra de Ronda.

Dada la extrema rareza de estos insectos se figura el edeagus del *pilifer* (cotipo de Daya) con el saco interno, al parecer, sin pliegues quitinizados ni armadura alguna; respondiendo, por lo demás, al modelo que es norma en el género.

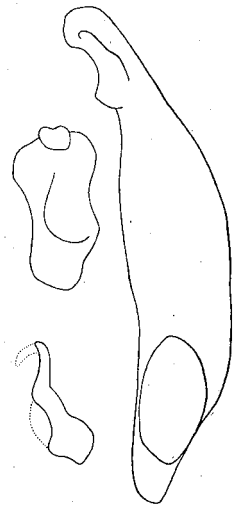


Fig. 3. — Organ copulador de *D. (Trichodromius) pilifer*; BEDEL, cotipo de DAYA