

# Notas para el estudio del «*Gypaëtus barbatus*» en los Pirineos Orientales

POR

FCO. JAVIER PALAUS SOLER

*Gypaëtus barbatus* vive aislado o en parejas con gran radio de acción abarcando las zonas paleártica y etiópica. Se le conoce vulgarmente con los nombres de «quebrantahuesos», cat. «trencalos».

Las citas españolas de esta especie aparecen recogidas en HARTERT y GIL LLETGET, aunque siempre muy escasas, antiguas e inciertas algunas.

El motivo de la presente nota no es otro que el de dar a conocer diferentes datos, unos algo antiguos, otros más recientes y en su totalidad obtenidos en los límites septentrionales de Cataluña. Todos ellos se refieren a ejemplares de gran envergadura sobrepasando los dos metros cincuenta centímetros de punta a punta de ala. Los cuatro ejemplares adultos en estudio y un último ejemplar joven corresponderían siguiendo a HARTERT a la forma *Gypaëtus barbatus grandis* Storr., por sus mayores dimensiones y otras diferencias frente a la forma *G. barbatus barbatus* L. que vive en el Atlas africano.

El primer ejemplar, capturado en el Valle de Arán en 1921, figura en el Museo Municipal de Ciencias Naturales como donativo de D. LUIS SOLER Y PUJOL y corresponde a un ejemplar adulto.

El segundo obtenido por mediación de ESPASA CALPE, hoy en la Colección de los RR. PP. Jesuitas de Caspe de Barcelona, fué cazado en 1927 en las inmediaciones de la Seo de Urgel.

El tercer ejemplar capturado por don MARIANO CAVERO en Peralta de Alcofea (Huesca) en el límite de la provincia de Lérida (octubre de 1933), corresponde a un macho adulto actualmente en la colección ornitológica del señor JOSÉ PONS OLIVERAS.

El cuarto ejemplar figura en nuestros archivos de preparación y por los datos del Taxidermista señor SALVADOR ESCOTÉ se trata de un ejemplar adulto procedente también de Cataluña.

El quinto y último fué capturado recientemente en Cataluña en las estribaciones del Montsech y en los alrededores de Villanueva de Meyá; dicho ejemplar es de plumaje oscuro y corresponde a un macho joven (ver fig. 1). Los datos vienen resumidos en el siguiente cuadro:

	AJA	SEXO	FECHA	LUGAR CAPTURA
<i>G. barbatus</i>	800	♂ ?	1921	Valle de Arán
»	820	♀	1927	Seo de Urgel
»	830	♂	1933	Peralta de Alcofea
»	?	?	1942	Cataluña sin más datos.
»	710	♂	1958	Villanueva de Meyá



Fig. 1. *Gypaetus* capturado recientemente en Villanueva de Meyá y que por su plumaje corresponde a un ejemplar joven

*Análisis intestinal*: Fueron encontrados algunos restos de comida; cabeza de fémur, dos fragmentos de tibia y algunos trozos de cintura pelviana mezclados con mucha vellosidad, que resultaron ser de un cordero de tamaño mediano. Cabe todavía señalar, que la cabeza de fémur estaba desprendida del resto del hueso así como también las inserciones de los tendones.

*Parásitos*: Todos malófagos recolectados en el último ejemplar capturado, uno corresponde a *Amblycera* y dos *Ischnocera* y todos a excepción de *Esthiopterum* son normales en el *Gypaëtus*.

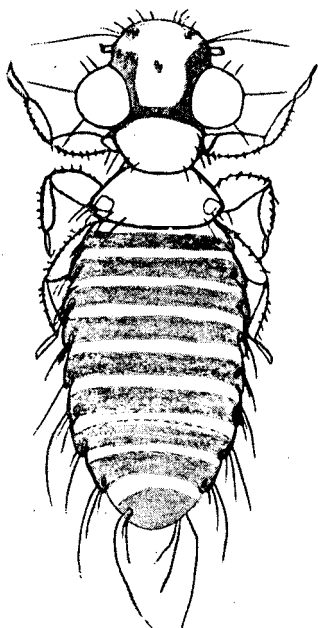


Fig. 2

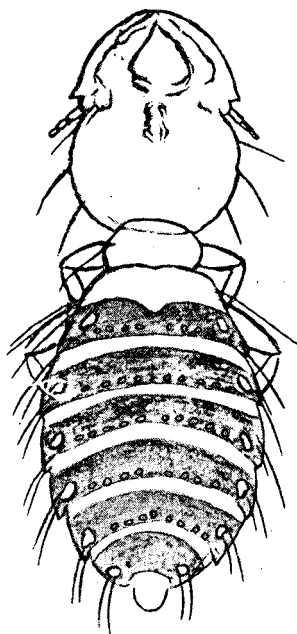


Fig. 3

*Colpocephalum flavescens* Nitsch: De este parásito, extendido en la región holártica, preferentemente huésped ocasional de las Falconiformes (ver fig. 2), han sido encontrados cinco ejemplares, un macho y cuatro hembras, especie difícil de capturar a causa de su gran movilidad y de abandonar el huésped inmediatamente de muerto.

*Degeriella euzonia* Nitsch: Es el parásito más normal y más frecuente y que sólo se da en dicha especie; de él fueron recogidos doce ejemplares (ver fig. 3). Especie muy característica por tener la frente poco dilatada hacia delante lo que permite separarla fácilmente de los restantes representantes del género.

*Esthiopterum* sp.: Es posible se trate del *Esthiopterum* (*Lipeurus*) *4-punctatus*: De ser así sorprende la gran cantidad de ejemplares recogidos (unos 57), pues según SÉGUY que no pudo estudiarlo por falta de material, se conocen sólo dos tipos y si añadimos el que la descripción original resulta muy incompleta, nada tiene de particular que resulte

prácticamente imposible la identificación de tal insecto, tan abundantemente capturado.

Para facilitar futuras investigaciones se precisan algunos caracteres morfológicos que definen a esta especie hoy todavía dudosa: Parte anterior de la cabeza con seis cilios a cada lado, temporales con dos en ambos lados; ardetos de las antenas aproximadamente de la misma longitud; patas II y III con los fémures y tibias provistos de una estrecha banda oscura en el borde externo; abdomen lanceolado en los machos, y más paralelo en las hembras, con dos pares de cilios en cada segmento, salvo en los tres últimos que poseen tres pares. (Ver fig. 4).  
Long. 1'9-3 mm.

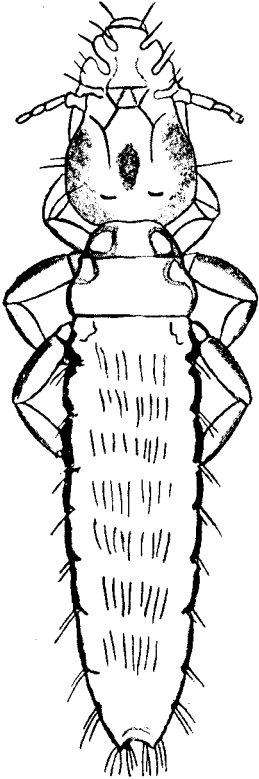


Fig. 4

Villanueva de Meyá (Bez Lérica). Es handelt sich um ein junges Tier, das die Anwesenheit der Eltern vermuten lässt. Es werden zwei Arten von Parasiten (Mallophaga) gefunden, wobei zwei Arten spezifisch für den Bartgeier sind und die dritte noch nicht beschrieben worden ist (fehlt Bestätigung).

### SUMARIO

*Gypaëtus barbatus* se encuentra esporádicamente en el Pirineo Oriental y pre-Pirineo, siendo extremadamente raro, aunque no extinguido como casi se pretendía. Su existencia se ha delatado casi cada ocho años. La cita más reciente con captura es la de las estribaciones del Montsech (Villanueva de Meyá, provincia Lérica). Ejemplar joven que hace prever la existencia de sus progenitores.

También han sido hallados tres especies de parásitos, dos frecuentes en este huésped y otra abundante, que de confirmarse, no había sido hallada desde su descripción.

### ZUSAMMENFASSUNG

Bartgeier. wird stellenweise in den Ostpyrenäen und Vorgebirgen angetroffen; sehr selten, wenn auch nicht ausgerottet, wie man manchmal annimmt. Alle 8-10 Jahre werden Exemplare gemeldet. Das letzte Vorkommen in

Villanueva de Meyá (Bez Lérica). Es handelt sich um ein junges Tier, das die Anwesenheit der Eltern vermuten lässt. Es werden zwei Arten von Parasiten (Mallophaga) gefunden, wobei zwei Arten spezifisch für den Bartgeier sind und die dritte noch nicht beschrieben worden ist (fehlt Bestätigung).

### BIBLIOGRAFIA

- GIL LLETGET, A. — *Sinopsis Aves de España y Portugal « Trabajos del Instituto de Ciencias Naturales »*, « José de Acosta », pág. 237. — Madrid, 1945.  
PALAUS SOLER, J. — *Citas de Aves interesantes en Cataluña*. Ardeola. Vol. III, n.º 2, pág. 266.  
SÉGUY, E. — *Insectes ectoparasites*, pág. 113, 271, 339, Paul Lechevalier, 1944. Paris.  
HARTERT, E. — *Die Vögel der Palaarctischen Fauna*, vol. II, pág. 1.199. Friedländer & Sohn, Berlin, 1912.