

Contribución al estudio del género *Mesolestinus* Mateu (Col. Carabidae)

POR

J. MATEU

Prosiguiendo el estudio de las especies del género *Mesolestinus* MATEU iniciado por nosotros hace unos años (1960), hoy damos de nuevo a la prensa esta cuarta nota que vendrá a sumarse a las ya publicadas en 1960-61-62. (1).

Los materiales que utilizamos en el presente artículo proceden en su mayoría del Museo del Africa Central de Tervuren (Bélgica); otros pertenecen al Museo de Historia Natural de Paris y algunos ejemplares nos fueron enviados por nuestro amigo el Prof. S. L. STRANEO de Milan.

Como ya hemos indicado en nuestros trabajos precedentes, el género *Mesolestinus* (*Lebiidae-Dromiini*), se caracteriza por su homogeneidad, lo que dificulta algunas veces la determinación de ciertas especies afines. No obstante, el estudio de los órganos genitales del macho y de la hembra, permiten identificar aquellas especies que por su morfología externa parecida, son de difícil interpretación.

Hasta la fecha se conocen ocho especies del género que nos ocupa, descritas todas ellas de diversos lugares del Africa oriental y meridional; una sola especie ha sido descrita excepcionalmente del Africa occidental (Kamerún). A estas ocho especies le añadimos hoy tres nuevos representantes inéditos para la Ciencia y una nueva subespecie. El catálogo de los *Mesolestinus* provisionalmente será como sigue:

M. orophilus Mateu. — 1960. — Kamerún.

M. flavosignatus (Boheman) 1848 (*Dromius*). Eritrea, Africa oriental, Congo, Rhodesia, Africa del Sur.

subsp. *fuscatus* nov. — Abisinia.

M. figuratus (Chaudoir). — 1876. — Abisinia.

M. orinodromus (Alluaud). — 1907. — (*Metabletus*). — Kilimandjaro.

M. kilimanus (Alluaud). — 1917. — (*Metabletus*). Kenia.

M. basilewskyi Mateu. — 1962. — Mt. Meru, Tanganyka.

M. leleupi Mateu. — 1962. — Mt. Hanang, Tanganyka.

M. silvaticus n. sp. — Mt. Mbize, Tanganyka.

(1). Consideraciones biogeográficas y taxonómicas sobre los géneros *Mesolestes* Schatzmayr y *Mesolestinus* nov. - *Trab. Mus. Zool. Barcelona*, Nueva serie zool. v. II-f. III, 1960. La répartition en Afrique des genres *Mesolestes* Schatzmayr et *Mesolestinus* Mateu. - *Publ. XI.º Congr. Int. Entom. de Viena*, Bd. I, 1961. Les genres *Mesolestinus* Mateu, *Mesolestes* Schatzmayr et *Microlestes* (Mission Zoologique de l'I.R.S.A.C. en Afr. Orient. P. Basilewsky et N. Leleup, 1957). - *Ann. Mus. Roy. Afr. Centr.*, in 8.º, Zool., 107, 1962.

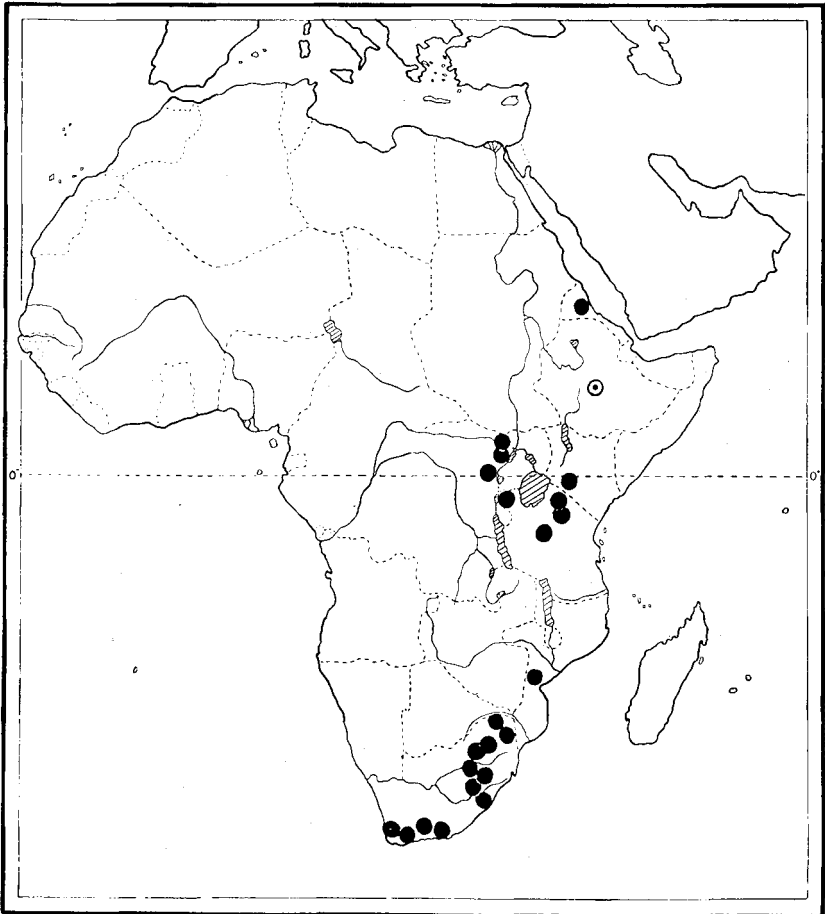
M. uvubuanus (Basilewsky). — 1951. — (*Philorhizus*). Kivu, Congo; Ruanda.

M. katanganus n. sp. — Katanga, Congo.

M. rufus n. sp. — Africa del Sur.

M. madecassus Mateu. — 1960. — (*Metadromius humeralis* Jeannel, *pr. parte*). Madagascar.

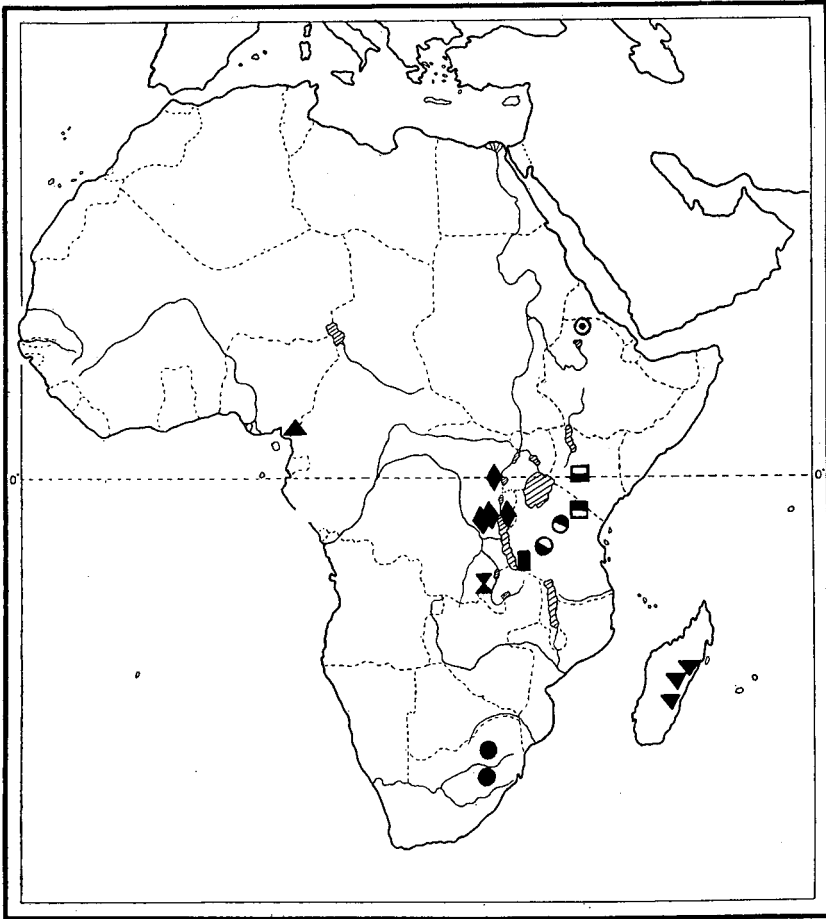
Así, pues, este catálogo provisional (que seguramente será aún modificado en el porvenir), se eleva hasta la fecha, a doce especies y una subespecie. Su distribución en Africa puede apreciarse en los mapas adjuntos. En éstos, vemos gráficamente que los *Mesolestinus* están representados a lo largo de la parte oriental del continente Africano. Dos excepciones: una al Oeste, *M. orophilus*, y una al Este, *M. madecassus*, sobre la Gran Isla.



● Distribución del *Mesolestinus flavosignatus* (Boheman).

⊙ subsp. *fuscatus* nov.

En 1961 apuntábamos la posibilidad de que los *Dromius gentilis* Chaud. y *Metabletus fraterculus* Chaudoir acaso tuviesen que incorporarse al género *Mesolestinus* Mateu. Ahora, tras el examen de los tipos de CHAUDOIR, opinamos que estos dos *Lebiidae* deben ser colocados entre los *Syntomus* Hope y *Mesolestes* Schatzmayr respectivamente.



Distribución de los *Mesolestinus*:

- | | |
|----------------------------------|--------------------------------|
| ⊙ <i>figuratus</i> (Chaudoir) | ▼ <i>madecassus</i> Mateu |
| ◆ <i>livubuanus</i> (Basilewsky) | ● <i>leleupi</i> Mateu |
| ⊗ <i>katanganus</i> sp. n. | ◐ <i>basilewskyi</i> Mateu |
| ● <i>rufus</i> sp. n. | ■ <i>silvaticus</i> sp. n. |
| ◻ <i>kilimanus</i> (Alluaud) | ◼ <i>orinodromus</i> (Alluaud) |
| ▲ <i>orphilus</i> Mateu | |

Creemos interesante hacer resaltar la tendencia netamente orófila y en menor grado selvática de la mayor parte de especies que componen el género *Mesolestinus*. En efecto, éstos han sido capturados en su mayoría entre los 1.500 y los 4.000 metros de altitud sobre los macizos montañosos y altiplanicies del Africa oriental y meridional. Solamente una especie (o dos todo lo más), parecen librarse de este postulado: Así el *M. flavosignatus* (Boh.), la especie más banal y extendida del género, es evidentemente la que posee una plasticidad ecológica más grande que le permite acomodarse a condiciones climáticas y a biotopos muy diversos. No es raro encontrarlo en zonas muy por debajo de los mil metros (*) (Africa del Sur), y luego a más de 2.600 m. (Mt. Meru), o a 2.900 m. (Mt. Hanang) etc. Ciertas especies húmicas viven en bosques de montaña: el *M. silvaticus* ha sido recolectado en la reserva forestal del Mt. Mbize (Tanganyka), entre los 2.400 a 2.600 metros de altitud. *M. luvubuanus* Basil., vive en el alto valle del Luvubu (Kivu) en los bosques de bambús y de *Hagenia* alrededor de los 3.000 m. alt.; *M. leleupi* Mateu ha sido hallado sobre el Mt. Hanang entre los 2.600 a 3.200 m. alt.; *M. basilewskyi* Mateu se encuentra sobre el Mt. Meru en zonas de bosque claro, a 2.500 metros de altura. *M. kilimanus* All., frecuenta el *Ericetum* de la vertiente oriental del Kilimandjaro en donde LELEUP lo ha cazado entre los 3.200 a 4.000 m. de altura. JEANNEI, y ALLUAUD recolectaron el *M. orinodromus* sobre el Mt. Kenia, en zona de bosque a 2.700 m. alt. En Madagascar vive el *M. madecassus* en las montañas de Ambositra y en la «forêt de Fito». *M. orophilus* es especial al Mt. Kamerún y fue encontrado en la zona comprendida entre los 1.800 a 3.000 m. de altitud. Incluso el *M. flavosignatus* Boh., se halla en zona de bosques y en los montes (Mt. Meru, Kivu). *M. katanganus* n. sp. procede del Kivu, cadena de los Kundelungu, si bien parece infeodado a menor altitud (1.600-1850 m.); un ejemplar fue capturado por Leleup a la entrada de la gran cueva de Lubudi. En fin, *M. rufus* n. sp., es conocido sólo por dos ejemplares, uno procede de Pretoria (1.500 m. alr.) y el segundo de Weenen, Natal (950 m.). En las zonas montañosas, además de los bosques, los *Mesolestinus* frecuentan con asiduidad las praderas subalpinas o con bosque claro, siempre que éstas estén situadas por encima de los 2.000 m.

En resumen, vemos que la tendencia orófila y selvática de los *Mesolestinus* es confirmada ampliamente por los ejemplos que acabamos de citar. Estas preciosas indicaciones sobre la ecología de *Mesolestinus*, se deben especialmente a las observaciones minuciosas de LELEUP y BASILEWSKY en Africa oriental y Congo.

El apterismo es casi general en todas las especies, salvo para *M. flavosignatus* Boh. (raza típica), cuyos dos sexos son normalmente alados; *M. madecassus* se presenta alado o braquíptero y en *M. rufus* el macho es áptero y la hembra alada (por lo menos en los dos únicos ejemplares conocidos por ahora).

El apterismo alar puede considerarse en este grupo como una adaptación secundaria de una línea genética, más o menos termófila, a las condiciones bio-climáticas húmedas y más o menos frías de las montañas de África. La diferenciación específica sobre los diversos macizos montañosos africanos parece indicar una sagregación reciente, de tipo geográfico, a partir de un ancestral común con alas bien desarrolladas, cuyo descendiente di-

(*) En el Museo de Paris existe un ejemplar del Mozambique, P. Gorongoza, Tendo do Songoué, 1907, (G. VASSE), etiquetado, 40 m. alt.

recto, (sino el mismo), podría ser quizás el *M. flavosignatus* (s. str). Este último conserva todavía sus alas y una especialización biogeográfica casi nula.

La presencia en el Kamerún de una especie áptera, pero bastante afin al *M. flavosignatus* por lo demás, es bastante enigmática. El área geográfica continúa de los *Mesolestinus* que se extiende de la Eritrea al Cabo (sin llegar hacia el Oeste más allá de la Dorsal congolea), salta bruscamente por encima de toda la zona forestal del África central y aquatorial, hasta el Monte Kamerún, junto al Atlántico. Este tipo de distribución es parecido al de los *Hystriehopus* Boheman (ver BASILEWSKY 1954).

A tenor de los conocimientos que poseemos sobre *Mesolestinus*, el género parece tender a fraccionarse en tres grupos o fases con unas ciertas características propias. El primero, estaría formado sólo por el *M. flavosignatus*, alado, ancho, con las espaldas bien marcadas y los élitros manchados de amarillo (1); un segundo grupo sería el de los *M. orophilus*, *M. luvubuanus*, *M. silvaticus*, *M. katanganus*, *M. figuratus*, caracterizado por su apterismo alar, espaldas más redondeadas y correlativamente con un acortamiento de las metapisternas. El tercer grupo es el que vive en zonas más altas y está formado por *M. kilimanus*, *M. orinodromus*, *M. basilewskyi* y *M. leleupi*, todas ellas sobre las altas montañas del África oriental (Kenia y Tanganyka), presentan en común el apterismo alar, un fuerte estrechamiento de la región humeral, élitros más cortos, y desaparición de las manchas y fajas amarillentas (en *M. leleupi* la base elitral, márgenes y sutura están aún lavados por una coloración rojizo-oscura poco aparente), enfin, el acortamiento de las metapisternas es mucho más marcado. *M. madecassus* y *M. rufus*, forman como un subgrupo intermediario entre el primero, alado, y el segundo áptero. Sin embargo, no consideramos que estos caracteres permitan en modo alguno el establecer subgéneros diferentes.

Seguidamente insertamos las descripciones de las nuevas especies y subespecie, y diversos comentarios sobre algunos otros representantes del género.

Mesolestinus flavosignatus (Boheman). — 1848, Ins. Caffr. I, p. 49.

En estas páginas publicamos los croquis de los órganos genitales ♂ y ♀. El lóbulo mediano del edeago se presenta grueso y poco convexo; el ápice más bien corto y pequeño con la punta redondeada, poco encorvada y sin formar gancho. El estilo izquierdo es redondeado en su borde anterior. (fig. 1).

El aparato genital de la hembra es pequeño; el «annulus receptaculi» en forma de anillo subelíptico en visera fuertemente levantada (visto por encima), hacia adelante. La apófisis subglobulosa está apenas quitinizada, y se presenta en ángulo obtuso con relación al eje del anillo. De perfil, la pared externa es alta y por transparencia se ve (en las preparaciones) el borde opuesto y estrecho del anillo. Glándula suplementaria el doble más larga que el «receptaculum seminis» (éste medido desde el borde inferior de la pared externa del anillo). El ensanchamiento oviforme en que termina la glándula, es mucho más corto y algo más grueso que el ensanchamiento antero-apical. Las gonapófisis son muy cortas, prácticamente tan anchas como largas, carácter éste único entre los *Mesolestinus* conocidos, todos con las apófisis más o menos largas. (Fig. 11).

(1) No obstante, *flavosignatus* tiene una raza de color oscuro, micróptera.

La raza típica es siempre alada en los dos sexos y las fajas y manchas amarillentas de los élitros bien visibles. Desde Eritrea al Cabo de Buena Esperanza.

Mesolestinus flavosignatus subs. *fuscatus* nov.

Tipo: Un ♂ de Scioa, p. SO del Termaber, Abisinia (Giaquinto), en el Museo de Tervuren. Paratipos: 2 ejemplares recolectados con el tipo.

Micróptero. De la misma talla que la raza típica. La cabeza es negra, el pronoto de un color castaño oscuro casi negro; élitros oscuros, sólo las manchas humerales son ligeramente algo más claras, pero aún y así, poco visibles. Patas, antenas y piezas maxilo-labiales algo más claras.

Los élitros son algo más cortos y anchos que en la raza tiponominal normalmente alada. El edeago es absolutamente idéntico en ambas razas.

A través de su extensa área geográfica, ésta es la única raza de *M. flavosignatus* que difiere algo del aspecto general propio a dicha especie. La falta de alas aptas al vuelo (micróptero), el color oscuro de sus tegumentos y apéndices y en fin, la forma ligeramente más corta y ancha de los élitros son los únicos caracteres diferenciales entre los ejemplares abisinios y los restantes *flavosignatus* s. str.

Los montes Scioa o Shoa, se encuentran al SO. de Addis-Abebba; el Termaber es el macizo oriental, con el Herrer, y al occidente el Djem-Djem, todos alcanzando o superando los 3.000 metros de altitud. Posiblemente el ejemplar de Abisinia del British Museum que hace unos años pudimos examinar, pero no lo describimos por haberse destruido la genitalia del ejemplar (único) en cuestión, sea de esta misma raza de *flavosignatus* que ahora acabamos de describir.

Mesolestinus figuratus (Chaudoir). — 1876, Rev. et Mag. Zool. (3) IV, p. 373, tipo: un ♂ de Adua, en el Museo de París.

El tipo de CHAUDOIR (un ♂) se halla en el Museo de Historia Natural de París (ex coll. Oberthur), pero este ejemplar único sólo conserva los élitros y abdomen, cabeza y pronoto faltan. Sin embargo, como la parte posterior del cuerpo del insecto se encuentra en buenas condiciones, pudimos fácilmente disecar el órgano copulador. Eso nos ha permitido comprobar que la especie descrita por CHAUDOIR como *Dromius figuratus* debe pasarse sin duda alguna al género *Mesolestinus*, cosa que ya la escotadura del último esternito dejaba suponer, si bien, por este último carácter, únicamente, cabía la duda, ya que otros géneros como *Mesolestes*, *Neomesolestes* etc., poseen también dicho carácter sexual secundario.

La descripción cromática y morfológica del *M. figuratus*, fue ya dada por CHAUDOIR y es obvio el repetirla.

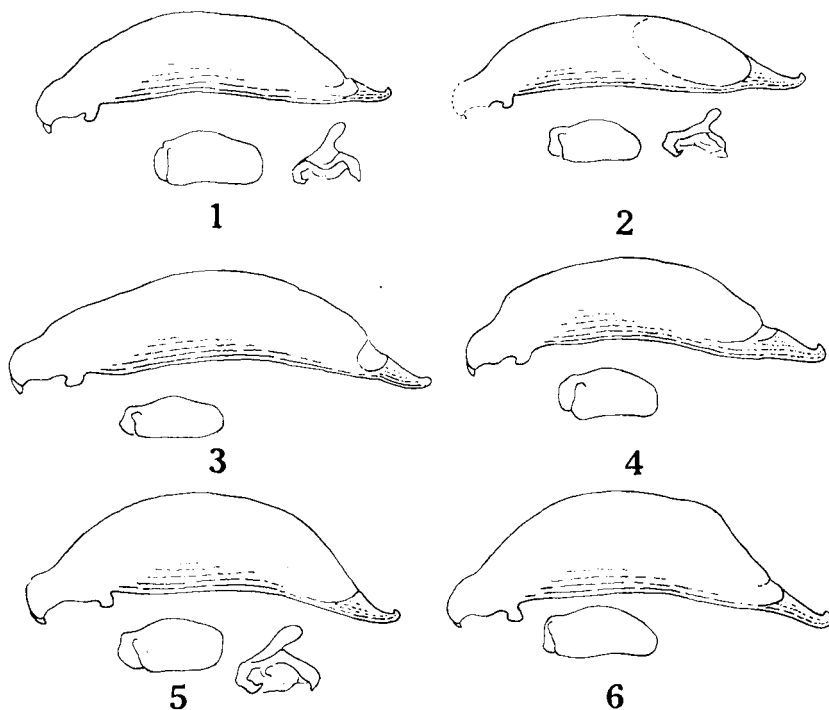
El edeago tiene una forma alargada con el borde superior bien convexo y el inferior apenas cóncavo. El ápice es fino, bastante alargado, con la punta apical simplemente y brevemente redondeada, levantada sin formar gancho. Estilo izquierdo en forma de paleta con el borde anterior redondeado. (fig. 2). Conocido hoy por hoy sólo de Adua, Abisinia. (RAFFRAY).

Mesolestinus luvubuanus (Basilewsky). — 1951, Rev. Zool. Bot. Afr. XLIV, 4, tipo: Kivu: Vallée de la Haute-Luvubu, en el Museo de Tervuren.

Aptero (alas reducidas a muñones). Descrito como *Philorhizus*, el *luvubuanus*, debe juntarse al género *Mesolestinus* del cual posee todas las características. Cuando BASILEWSKY lo describió no figuró los genitales de su nueva especie, cosa que nosotros hacemos a continuación.

Édeago de forma corta y robusta, el lóbulo mediano ofrece el borde dorsal muy convexo y el borde inferior cóncavo. El ápice moderadamente alargado, bastante corto y delgado hacia la extremidad, la punta es pequeña y levantada en forma de gancho. Estilo izquierdo siempre en forma de pala ancha y largamente truncada en su borde anterior. (fig. 5).

Aparato genital de la hembra con el «annulus receptaculi» presentando la pared anterior del anillo fuertemente levantada (visto por encima); el «annulus» tiene una forma algo subcónica por delante. Por detrás dos fuertes



Figs. 1—6. Organo copulador de: 1, *Mesolestinus flavosignatus* (Boh.); 2, *M. figuratus* (Chaud.); 3, *M. rufus* n. sp.; 4, *M. silvaticus* n. sp.; 5, *M. luvubuanus* (Basilewsky); 6, *M. katanganus* n. sp.

apófisis una de cada lado y más atrás aún la gran apófisis subglobulosa, bastante quitinizada. Visto de perfil, el «annulus receptaculi» tiene una forma que recuerda la del *M. flavosignatus*, es decir, con la pared externa alta, dejando ver por transparencia la parte opuesta del anillo, estrecha y bastante paralela. «Receptaculum seminis» grande; glándula suplementaria, larga, más de dos veces más larga que el «receptaculum seminis» (medido desde el borde inferior del anillo en su parte externa), terminando en un gran engrosamiento lageniforme. El ensanchamiento antero-apical, pequeño, está unido al ensanchamiento apical por un conducto delgado. Gonapófisis largas. (fig. 7).

Esta especie originariamente descrita del Kivu (Vallée de la Haute-Luvubu) ha sido encontrada más tarde por LELEUP en Mwenga, Lago Lungwe, a

2.700 m., en el bosque de Bambús y *Hagenia*, y en el Uvira, Lubuka, Haute Sanga a 2.900 m., asimismo en el Kivu, Congo.

Mesolestinus katanganus n. sp.

Tipo: Un ♂ de la «Grande grotte de Lubudi» Katanga, Congo, IX-1948 (LELEUP), en el Museo de Tervuren. Paratipos: Kundelungu, Katanga, 1680 m., Aff. Lualaba II, bassin du Lac Moëro 19-X-1951 (LELEUP).

Long, 3,5 à 4 mm. Apto. Cabeza negra, labro y mandíbulas ferruginosos, pronoto también ferruginoso más oscuro hacia la base. Elitros amarillentos con una vaga y larga mancha humeral longitudinal. Región escutelar, a lo largo de la sutura y una amplia y difusa mancha discal, ligeramente ahumadas. En fin, una lúnula débilmente más clara se percibe cerca del borde apical de cada élitro. Palpos, antenas y patas amarillos.

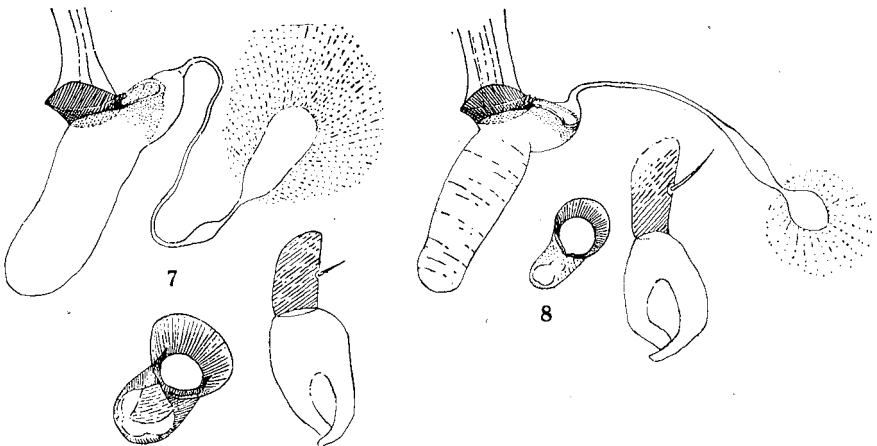
Cabeza moderadamente voluminosa, algo alargada, con los ojos bastante prominentes; las sienas cortas, ligeramente convexas y bien estrechadas hacia atrás. Antenas largas y finas.

Pronoto más ancho que la cabeza y apenas más largo que ancho. Canal marginal más bien ancho. Lados levemente sinuados por detrás, redondeados hacia adelante. Ángulos anteriores salientes; los posteriores son obtusos, grandes y reflejados, pero ligeramente levantados.

Élitros poco convexas, alargados, y no obstante bastante anchos, y poco ensanchados por detrás. Los hombros redondos, con las espaldas pero marcadas. Estrías superficiales, intervalos planos.

Microescultura de la cabeza fuerte, las mallas algo alargadas sobre el vértice y algo más redondeadas por detrás de éste (en ambos sexos), sin embargo aún son visibles los puntos espaciados de la cabeza. Elitros y pronoto con microescultura más fina y transversal, las mallas apretadas.

Edeago con el lóbulo mediano corto, grueso y convexo. El ápice es largo y termina en punta redondeada, levantada en gancho bastante grande y obtuso. Estilo izquierdo con el borde anterior ligeramente atenuado y redondeado por delante. (Fig. 6).



Figs. 7-8. Aparato genital de la hembra de: 7, *Mesolestinus luvubuanus* (Basilewsky); 8, *M. katanganus* n. sp.

Aparato genital de la hembra con el «annulus receptaculi» del tipo de *M. flavosignatus* y *M. luvubuanus*, o sea con el borde delantero del anillo (visto por encima) bien redondeado y las paredes levantadas en forma de visera invertida; la parte posterior, estrecha, comporta dos apófisis por detrás de las cuales se observa la gran apófisis subglobulosa, bastante alargada y poco quitinizada. Visto de perfil, el «annulus receptaculi» presenta la pared lateral externa muy desarrollada y levantada, la parte opuesta del anillo, estrecha. Glándula suplementaria no llega al doble más larga que el «receptaculum seminis» (siempre digitiforme en todas las especies del género), termina en una bola ligeramente ovoide, grande y bastante ancha, el ensanchamiento antero-apical es más estrecho y adelgaza progresivamente hacia atrás. Gonapófisis muy largas, la seda lateral gruesa y larga. (Fig. 8).

El órgano copulador grueso y corto (con mucho es el más grueso del género), es característico de esta especie. La atenuación del pigmento oscuro de los élitros en los dos sexos y el aparato genital de la hembra provisto de largas gonapófisis y una glándula suplementaria relativamente corta y gruesa, permiten diferenciarlo bastante fácilmente de sus congéneres. Por ahora debe considerarse esta especie como endémica de Katanga.

Mesolestinus silvaticus n. sp.

Tipo: Un ♂ del Mt. Mbize, 12 millas NE de Sumbawanga, SO. Tanganyika 2.400 — 2.600 m., VI-1960, reserva forestal (LELEUP), en el Museo de Tervuren. Paratipos: Algunos ejemplares recolectados con el tipo.

Long. 3,6 a 4,2 mm. Apto. Cuerpo ancho. Cabeza negra, pronoto castaño más o menos negruzco. Élitros castaños, con una gran mancha humeral, márgenes y una lúnula apical amarillentos. En algunos ejemplares (especialmente en los ♂♂), la mancha humeral se prolonga hacia atrás a lo largo de la sutura, sobre los dos o tres intervalos internos, desapareciendo por detrás del disco; por delante esta mancha está limitada por una zona osurecida prescutelar. Mandíbulas y labro castaños. Palpos y patas amarillentos; antenas con los tres primeros artejos amarillentos, los restantes más oscuros.

Esta especie recuerda por su morfología al *M. katanganus* del que se separa en primer lugar por la coloración oscura, talla algo mayor y antenas más robustas. El pronoto presenta el canal marginal estrecho y la zona de los ángulos posteriores es apenas reflejada; los élitros son cortos, anchos y convexos; las episternas metatorácicas asimismo son más cortas.

La microescultura es muy parecida.

Edeago netamente más delgado que la especie anterior, el ápice casi rectilíneo, ancho y fuerte con la punta apical terminando en un grueso gancho. Estilo izquierdo en paleta ancha subtruncada por delante. (Fig. 4).

Aparato genital de la ♀ grande. «Annulus receptaculi» en forma de anillo ancho, luz grande, paredes asimétricas, poco altas, su mayor altura por delante hacia el lado izquierdo del anillo (visto por encima). «Receptaculum seminis» grande y largo. El «annulus» visto de perfil se caracteriza por la poca altura, es decir por sus bordes estrechos. Glándula suplementaria corta, apenas 1/4 más larga que el «receptaculum», terminando en una bola pequeña; el ensanchamiento antero-apical, mucho más largo y tan ancho como la esfera terminal a la que está anchamente e inmediatamente unido por un doble estrangulamiento poco marcado. Gonapófisis bastante cortas, menos del doble más largas que anchas. (Fig. 10).

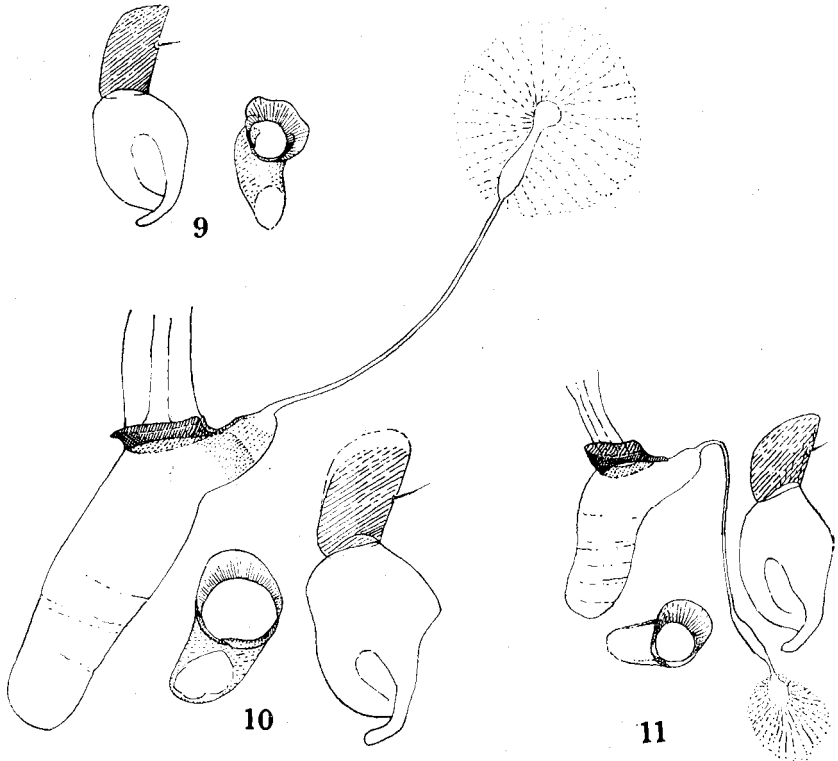
Como puede apreciarse por los dibujos, los caracteres de los órganos

genitales son netamente diferentes de los de las especies anteriores, mucho más en todo caso, que los caracteres morfológicos.

Esta especie sólo es conocida de la localidad típica y de momento puede considerarse como un elemento endémico del Sur-oeste del Tanganyka.

Mesolestinus basilewskyi Mateu. — 1962, Ann. Mus. R. Áfr. Centr, in-8.º, 107., tipo: Mt. Meru, Olkolkola, en el Museo de Tervuren.

Cuando describimos esta especie no figuramos el aparato genital de la hembra. El «annulus receptaculi» es curioso por la forma sinuosa del borde delantero del anillo (examinado de faz), único hasta ahora entre los *Mesolestinus* conocidos. Las gonapófisis son largas, doble más largas que anchas. (Fig. 9).



Figs. 9-11. Aparato genital de la hembra de: 9, *Mesolestinus basilewskyi* Mateu; 10, *M. silvaticus* n. sp.; 11, *M. flavosignatus* (Boh.)

La glándula suplementaria no ha podido conservarse en la preparación obtenida y, faltos de más hembras, el estudio del aparato genital ha quedado incompleto.

Mesolestinus rufus n. sp.

Tipo: Un ♂ de Pretoria, Transvaal (G. van de SON), en el Museo de Tervuren. Paratipo: Una hembra de Weenen, Natal II-1925 (R. P. THOMASSET).

Long. 4 mm. Macho micróptero. Hembra alada. Cabeza negra. Epístoma, labro y mandíbulas castaños. Pronoto, antenas y piezas maxilo-labiales rojizo-testáceos; los élitros son asimismo de este último color, pero la zona que rodea el escudete aparece oscurecida *por simple transparencia de las piezas internas esternales*. Patas testáceas.

Cabeza con los ojos bastante grandes, moderadamente salientes y bastante encajados en las sienas, éstas se estrechan poco bruscamente hacia atrás y aunque son cortas, lo son menos que las de las dos especies anteriores (*katanganus* y *silvaticus*).

El pronoto es transversal, poco convexo y poco estrechado en la base. Ángulos posteriores grandes, obtusos, la zona angular amplia y levantada.

Élitros bastante anchos, los hombros redondeados, pero las espaldas bien marcadas (especialmente la ♀). El macho presenta los élitros menos paralelos que la hembra.

Microescultura de la cabeza fuerte y parecida sensiblemente a la de las especies anteriores.

Edeago grande, alargado y bastante convexo; ápice fino, relativamente corto, la extremidad en punta brevemente redondeada y sin formar gancho alguno (Fig. 3).

Aparato genital de la hembra destruido.

La coloración rojizo-testácea, sin manchas sobre los élitros, sirve para separarlos rápidamente de las restantes especies del género. La genitalia es también diferente de los otros *Mesolestinus* publicados. El hecho de que la hembra se presente alada y el macho sea micróptero (por lo menos en los dos únicos ejemplares que hasta ahora se conocen), si bien parece ser bastante raro, no es el único caso entre los *Lebiidae* de la tribu *Dromiini*. En efecto, nosotros describimos un *Microlestes orophilus*, cuyos machos son braquípteros y las hembras macrópteras. Sin embargo, dado el escaso número de ejemplares recolectados del *M. rufus*, esta cuestión puede quedar un tanto en suspenso hasta nueva confirmación.

Laboratoire d'Évolution
des Êtres organisés.
PARIS.