

Un nuevo *Bathysciinae* del macizo de Garraf (Barcelona)

POR

XAVIER BELLES

Con motivo de una pequeña campaña de exploraciones en los límites de las zonas colonizadas por *Bathysciinae* bien conocidos, fueron visitadas unas cavidades cercanas al pueblo de La Palma de Cervelló, en la provincia de Barcelona, en las que se pudieron recoger algunos *Bathysciinae* objeto de la presente nota.

La forma estudiada, de dudosa colocación, a pesar de subordinarse a *Troglocharinus*, pone en evidencia la proximidad de este género con el vecino *Speophilus*, proximidad también muy patente, por otra parte, en las formas que colonizan la cercana comarca del Penedès; todo ello hace necesaria una total revisión de estos dos géneros, dada la actual inestabilidad de los caracteres distintivos de uno y otro.

No puedo cerrar esta breve introducción sin antes agradecer a los Srs. FRANCISCO ESPAÑOL y OLEGUER ESCOLÀ del Museo de Zoología de Barcelona, la inapreciable colaboración prestada en todo momento, así como la resolución de las numerosas dudas planteadas a lo largo de este trabajo.

Troglocharinus ferreri ssp. *pallaresi*. nov. (fig. 1)

Holotipo ♂: Avenc de Can Montmany, próximo a La Palma de Cervelló, término municipal de Cervelló, provincia de Barcelona, 23-XII-72, PALLARES, BELLES leg.); paratipos: 9 ♂♂ y 9 ♀♀ recogidos con el tipo y 1 ♂ del Avenc de la Cabra (BELLES leg.) próximo al anterior; todos ellos recogidos el mismo día; a los que se suman 4 ♂♂ y 3 ♀♀ del Avenc de Can Montmany, 24-X-71 (BLEY leg.), 3 ♀♀ y un resto 28-I-73 (O. ESCOLÀ y M. UBACH leg.). 2 ♂♂ y 3 ♀♀ del Avenc de la Cabra, 14-I-73 (AUROUX, BLEY, ESCOLÀ leg.) y 1 ♂ y 7 ♀♀ de la Cova de la Carretera, en la vecindad de las anteriores, 14-I-73 (AUROUX, BLEY, ESCOLÀ leg.).

Talla relativamente grande: 3,4 - 3,6 mm. (medidas tomadas desde el borde anterior del protórax hasta el ápice de los élitros). Antenas largas y gráciles, sobrepasando la longitud del cuerpo. Protórax transverso, netamente campaniforme y con la máxima anchura en la misma base; ésta casi doble tan ancha como el borde anterior; lados muy ligeramente sinuosos; ángulos posteriores agudos y algo divergentes. Élitros de forma elíptica, convexos y ligeramente acuminados por detrás. Quilla mesosternal moderadamente desarrollada y con la vértice dentado. Patas largas y gráciles; protarsos del ♂ ligeramente más estrechos que el extremo de la tibia.

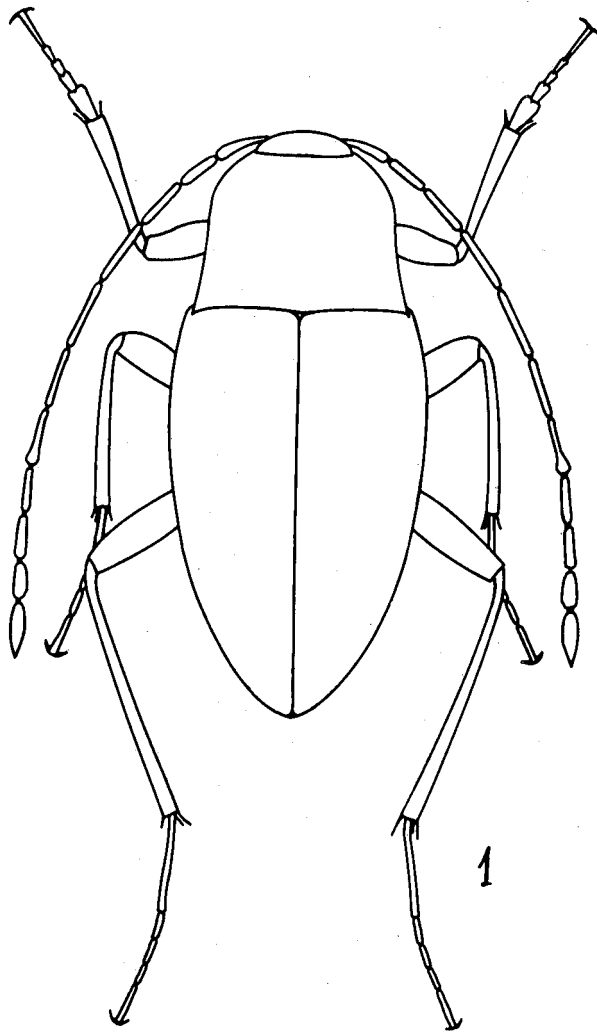


Fig. 1. - *Troglocharinus ferreri* ssp. *pallaresi* nov., ♂

Organo copulador del ♂ sin apreciables diferencias del modelo que es norma en el género, únicamente las tres sedas apicales de los estilos notablemente alargadas. (fig. 2).

Dadas las características morfológicas un tanto insólitas dentro del género que afectan a la forma del protórax, esta novedad, se separa bien de todos sus actuales congéneres; aunque estrechamente relacionada con *T. ferreri* Rtt. al que creo debe subordinarse.

Dedicada al amigo JUAN PALLARES, guía y compañero de mis primeras exploraciones en la zona, a quien agradezco además las atinadas

observaciones a la hora de confeccionar el apartado geológico de la presente nota.

La nueva forma se halla localizada por el momento en tres cavidades, el Avenc de Can Montmany, constituido por una diaclasa de dirección NE-SW, con una profundidad de 22m, el Avenc de la Cabra, de origen tectónico y recorrido algo más complicado, con una profundidad de 19 m y la Cova de la Carretera, de 50 m de recorrido y 10 m de profundidad. Las tres cavidades se encuentran en el flanco SW de la denominada Mola de Montmany, bloque integrado por materiales mesozóicos pertenecientes

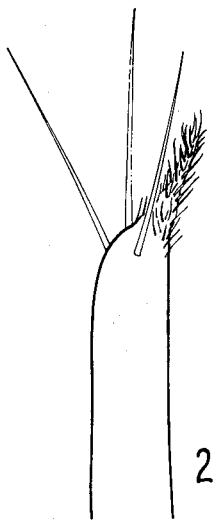


Fig. 2. - *Troglocharinus ferreri* ssp. *pallaresi* nov. Estilo del órgano copulador del ♂.

al triásico y de base paleozoica, concretamente excavadas en las dolomías grises y calizas compactas del Muschelkalk inferior (fig. 3).

Si bien dicha zona forma parte del borde oriental del macizo de Garraf, geológicamente podemos considerarla como unidad que en principio parece completamente aislada de dicho macizo, separada del resto por numerosas e importantes fallas y sobre todo por el valle de Corbera, excavado por el curso de este nombre y formado por un conjunto irregular de bloques hundidos, fosas tectónicas, separadas por dovelas levantadas.

Todas las cavidades conocidas dentro de esta unidad, son restos de un karst más antiguo, de gran desarrollo y extensión, como denotan las coladas disecadas que aún aparecen en la superficie, al desmantelarse diversas cavidades por causa de la erosión.

Las condiciones climáticas del Avenc de Can Montmany (16° C de temperatura ambiental y 99 % de humedad relativa, el día de nuestra visita), son bastante regulares y en la planta que sirve de base a la cavidad, cubierta de derrubios y algo de materia orgánica vegetal procedente del exterior, pueden observarse no demasiado raros los *Troglocharinus* refugiados entre piedras.

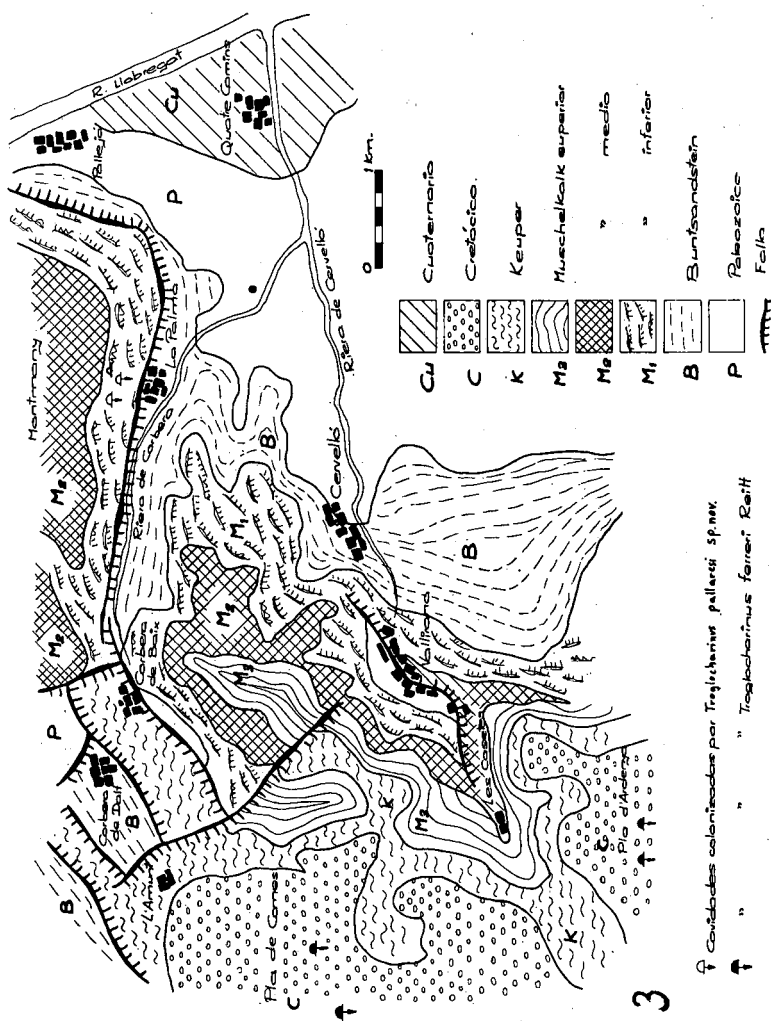


Fig. 3. — Esquema geológico de las estribaciones orientales del Macizo de Garraf.

El poco tiempo de búsqueda empleado en el Avenc de la Cabra y su accidentado desarrollo, tan solo ha permitido recoger unos pocos ejemplares pero quizás posteriores exploraciones evidenciarían una mayor abundancia de *Bathysciinae*.

Tanto en la primera como en las dos restantes cavidades se observó conviviendo con los *Trogloterminus* una abundante fauna cavernícola compuesta por isópodos triconiscidos, miriápodos (diplopodos y quilópodos), colémbolos, araneidos diversos y diminutos pseudoescorpiones.

No obstante debido a la relativa abundancia de cavidades cercanas y a la fracturación general de la zona es de esperar que futuras exploraciones con fines biospeleológicos ampliarán el área de esta interesante forma.

En resumen *Troglocharinus ferreri* ssp. *pallaresi* nov., reúne caracteres de *Speophilus* y *Troglocharinus*; del primero la forma del protórax y del segundo la gracilidad y longitud de las antenas y patas, reunión que repetidos contribuye enormemente al acercamiento de estos dos géneros, hasta el punto de hacer presumible en un futuro no muy lejano la fusión de ambos en una sola unidad genérica.

RESUMEN

El autor describe una nueva forma de *Bathysciinae*, *Troglocharinus ferreri* ssp. *pallaresi* nov., particularmente interesante por reunir caracteres morfológicos de dos géneros distintos: *Troglocharinus* y *Speophilus*, lo cual hace prever la futura fusión de ambos en uno solo.

SUMMARY

A new form of *Bathysciinae*, *Troglocharinus ferreri* ssp. *pallaresi* nov. is described which shows an interesting feature: it has morphological characters of two different genus, *Troglocharinus* and *Speophilus*; thus it is foreseen the future fusion of both genus.

BIBLIOGRAFIA

- ESPAÑOL, F. — 1954. Los *Bathysciinae* catalanes. *Act. II Congr. Intern. Etud. Pyrén.* t. 3, p. 119.
- ESPAÑOL, F. — 1961. Catálogo espeológico de la provincia de Barcelona. I. Fauna cavernícola: Invertebrados. Barcelona, p. 42.
- JEANNEL, R. — 1924. Monographie des *Bathysciinae*. *Biospéol.*, 50, p. 42.
- LAGAR, A. — Los *Bathysciinae* de la provincia de Barcelona. *Speleon*, V, p. 151.
- RIVERA, L. y VICTORIA, J. M. — 1968. Estudio de varias cavidades en La Palma de Cervelló. *EspeleoSic*, 3.
- SOLE SABARÍS, L. — 1964. Geología de los alrededores de Barcelona. *Direcc. Gen. Enseñ. Media.*, n.º 379, p. 59.