

HEMIPTERS DEL NORD DE CATALUNYA NOUS O INTERESSANTS PER A LA FAUNA IBERICA

J. RIBES

Ribes, J., 1980 (1982). Hemípters del nord de Catalunya nous o interessants per a la fauna ibèrica. *Mic. Zool.*, 6: 45-57. Barcelona.

97 heteroptera species of the northern spanish Catalonia are listed, of which more than one third are new for the iberian fauna. The rest are taxa that had never not been included in general works or just partially (either in Spain or in Portugal, being the most case that the country was not even mentioned). There are also some forms of conflictive differentiation and this is why genera *Phytocoris*, *Dichrooscytus*, *Charagochilus* and *Carpocoris* of the area are included. The genitalia of *Dimorphocoris pericarti* Tam. is illustrated.

J. Ribes, c/. València 123-125, Barcelona 11.

En la present aportació hom comenta 97 espècies d'heteròpters de la Catalunya septentrional espanyola, és a dir, de les quinze comarques següents dins l'àrea administrativa autònoma: Vall d'Aran (VA), Alta Ribagorça (AR), Pallars Jussà (PJ), Pallars Sobirà (PS), Alt Urgell (AU), Solsonès (So), Berguedà (Be), Osona (Os), Baix Cerdanya (BC), Garrotxa (Ga), Ripollès (Ri), Gironès (Gi), Alt Empordà (AE), Baix Empordà (BE) i Selva (Se). (Fig. 1).

Més d'un terç dels taxons esmentats esdevenen nous per a la fauna ibèrica. Quant a la resta, uns no es troben inventariats a les obres generals bàsiques o tractats dels grups als quals pertanyen i uns altres ho són només en part —referits adés a Portugal, adés a Espanya— o bé el seu encasellament no és concret —indiquen, per exemple, la subregió mediterrània—. Hom hi afegeix també espècies de difícil separació, els gèneres de les quals han estat revisats per autors moderns; tot això amb la finalitat de fixar cada forma, tenint en compte els nous conceptes sistemàtics. Així, doncs, s'assenyalen totes les espècies trobades dins la zona pertanyents als gèneres *Phytocoris*, *Dichrooscytus*, *Charagochilus* i *Carpocoris*. Cal dir que el conjunt dels exemplars ressenyats procedeix de captures fetes abans de l'any 1975.

Hom ha intentat elaborar curosament

una selecció de bibliografia abastant obres generals, catàlegs, sinopsis i monografies, clàssics i recents. Contrastant amb aquestes publicacions s'exhumen una vintena de, sovint, simples llistes on, però, s'han trobat escampades nombroses citacions que passen desapercebudes als recopiladors posteriors. No cal ni esmentar que s'han posat al dia els noms d'aquestes notes faunístiques, tot rebutjant aquells susceptibles de confusió, com era el cas de les sinònimes dubtoses. Per tal de no allargar massa aquest capítol bibliogràfic se suprimeixen totes les referències relatives als treballs més actuals on només es descriuen nous taxons, sempre que aquests es trobin dicotomitzats en obres de conjunt posteriors; en canvi hom inclou les publicacions amb descripcions acompanyades de taules de separació o bé amb suficient documentació geogràfica.

Per a cada espècie s'assenyala, seguint aquest ordre: Localitat. Entre parèntesis, l'abreviació de la comarca corresponent. Data de captura. Recol·lector, si la citació no és pròpia. Autor que l'ha identificada, si la determinació tampoc no ho és. Eventualment la planta hoste. Quan hom coneix d'altres comarques catalanes o valencianes, o bé províncies espanyoles on ha estat trobada o verificada per l'autor, també s'hi indica. Acaaba amb la dispersió geogràfica actualitzada i comentari adient.

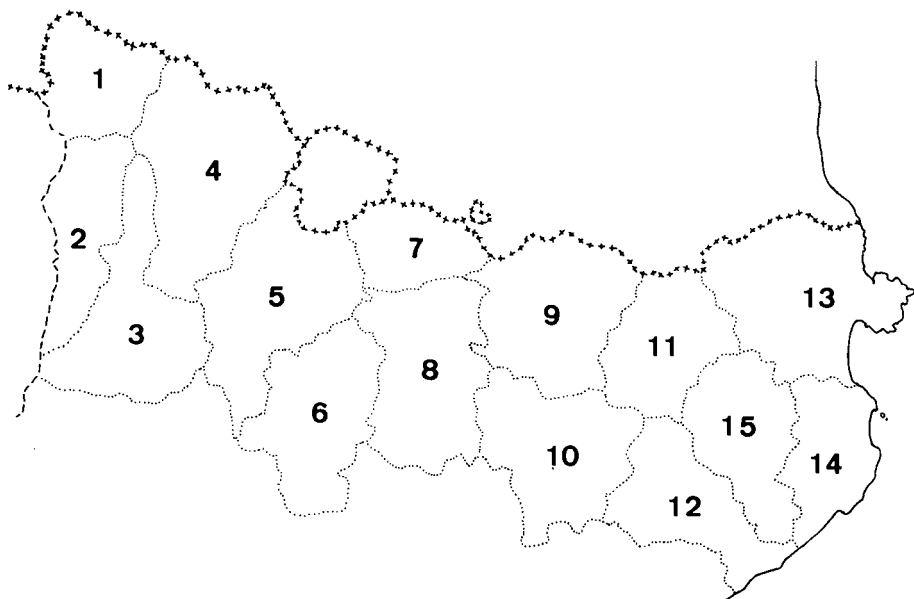


Fig. 1. Mapa de les quinze comarques septentrionals de la Catalunya espanyola. 1. Vall d'Aran; 2. Alta Ribagorça; 3. Pallars Jussà; 4. Pallars Sobirà; 5. Alt Urgell; 6. Solsonès; 7. Baix Cerdanya; 8. Berguedà; 9. Ripollès; 10. Osona; 11. Garrotxa; 12. Selva; 13. Alt Empordà; 14. Baix Empordà; 15. Gironès.

ELENC DE LES ESPÈCIES

Fam. HEBRIDAE

Hebrus dupuisi Wgn., 1954. Vidrà (Ri), 9-IX-67 Wagner det. També de la comarca del Baix Llobregat. Espècie polèmica que POISSON (1957) considera sinònima de *H. pusillus* (Fn.) v. *rufescens* Rey, però que NIESER (1978) admet. Citada només del sud de França (STICHEL, 1955-62). Nova per a la fauna ibèrica.

Fam. MIRIDAE

Alloetomus germanicus Wgn., 1939. Gombrèn (Ri), 20-VIII-72; Sant Pau de Segúries (Ri), 3-IX-72. Sobre *Pinus sylvestris*. També de la província d'Osca. Element centreuropeu estès a la península balcànica. Nou per a la fauna ibèrica (STICHEL, 1955-62; WAGNER & WEBER, 1964; WAGNER, 1966-67, 1970-75).

Lopus decolor palliatus Pr., 1857. Viella

(VA), 14-VIII-56; Arròs (VA), 17-VIII-56. Wagner det. També de la comarca del Vallès Oriental i de les províncies d'Osca, Navarra, Madrid, Zamora i Granada. Les citacions de Portugal (STICHEL, 1955-62) i del Vallès Oriental i Occidental (WAGNER, 1960a) cal referir-les a aquesta subspècie geogràfica, car l'espècie tipus és holàrtica (WAGNER & WEBER, 1964; WAGNER, 1970-75). Raça mediterrània.

Tinicephalus hortulanus (M.-D.), 1843. Viella (VA), 17-VIII-56. De la península ibèrica hom no el coneix sinó de la província de Granada (WAGNER, 1960b). STICHEL l'ignora (1955-62). Europeu.

Megalocoleus molliculus (Fn.), 1829. Viella (VA), 14-VIII-56; L'Hospital de Viella (VA), 11-VIII-56. Wagner det. També de les províncies de Navarra, Sòria i Madrid. Citat només del Baix Llobregat i el Vallès Oriental (WAGNER, 1960a). Eurosiberià.

Orthonotus rufifrons (Fn.), 1807. Viella (VA) i Escunyau (VA), 17-VIII-56. Hi ha una citació de la Baix Cerdanya de CUNÍ (1881) que STICHEL (1955-62) no esmenta.

WAGNER & WEBER (1964) i WAGNER (1970-75) l'assenyalen de tot Europa sense concretar. Element europeu que arriba a l'Àsia Menor.

Chlorillus alpinus (Rt.), 1875. Viella (VA), 14-VIII-56; Alinyà (AU), 7-VII-65, Vilella leg. Wagner det. També de la província de Lleó. Només citat de la Vall d'Aran (WAGNER, 1960a), però no concretat més tard (WAGNER & WEBER, 1964; WAGNER, 1966-67, 1970-75). Eurosiberià.

Compsidolon (Apsinthophylus) absinthii (Sc.), 1870. Queralbs (Ri), 29-VIII-67. També de la comarca alacantina de l'Alt Vinalopó i de la província d'Osca. Conegut fins ara dels Pirineus francesos, Alps francesos i suïssos, Piemont, Sicília, Càrpat i península balcànica. STICHEL (1955-62) no l'assenyala de les terres ibèriques. WAGNER l'indica de Granada (1960b), però l'oblida després (1965, 1970-75). Tampoc no l'esmenten WAGNER & WEBER (1964).

Psallus (s. str.) alnicola Dlg. & Sc., 1871. Viladrau (Os), 25-VII-68. Nord i centre d'Europa. Nou per a la fauna ibèrica (STICHEL, 1955-62; WAGNER & WEBER, 1964; WAGNER, 1966-67, 1970-75).

Psallus (Hylopsallus) perrisi Mls. & Rey 1852. Seva (Os), 26-V-61. Sobre *Quercus*. També de les comarques del Barcelonès i el Vallès Occidental. Conegut de França, Holanda, Anglaterra, Dinamarca, Suècia, Alemanya, Àustria, Àsia Menor i Israel. Nou per a la península ibèrica. (STICHEL, 1955-62; WAGNER & WEBER, 1964; WAGNER, 1970-75).

Heterocapillus perpusillus Wgn., 1960. La Pobla de Lillet (Be), 19-VIII-72. Sobre *Genista scorpius*. També de la comarca del Segrià. Descrit de la província de Granada (WAGNER 1960b) i citat així mateix de Còrsega (WAGNER & WEBER, 1964).

Plagiognathus (Poliopterus) abrotani Wgn., 1949. Queralbs (Ri), 20-VII-67. Wagner det. Conegut d'Alemanya, Anglaterra i França. Nou per a la fauna ibèrica (STICHEL, 1955-62; WAGNER, 1949, 1966-67, 1970-75; WAGNER & WEBER, 1964).

Plagiognathus (Poliopterus) arenicola

Wgn., 1941. Martinet (BC), 27-VI-64. Wagner det. Viu a França, Holanda, Alemanya i Àustria (WAGNER & WEBER, 1964), STICHEL l'estén a Suècia, Polònia, Txecoslovàquia, Itàlia i Bèlgica (1955-62). Nou per als dos estats ibèrics.

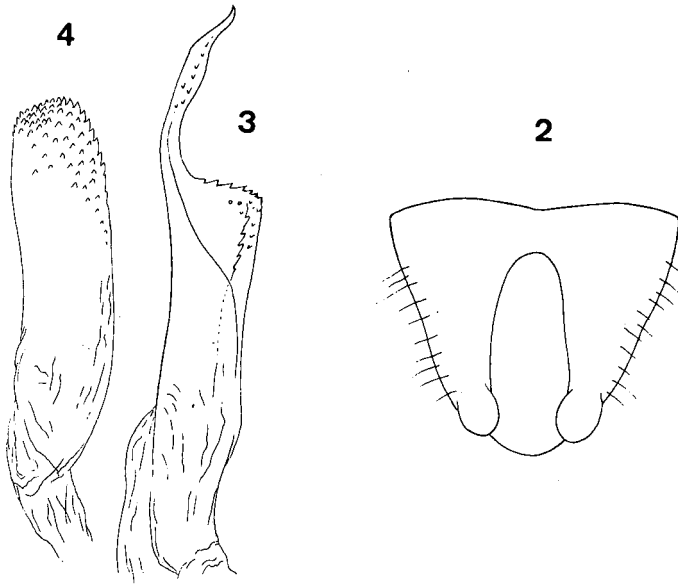
Plagiognathus (Poliopterus) albipennis (Fn.), 1829. Viella (VA), 14-VII-56. Wagner det. Holopaleàrtic. Nou per a la península ibèrica (STICHEL, 1955-62; WAGNER, 1949, 1966-67, 1970-75; WAGNER & WEBER 1964).

Chlamydatus (Attus) pulicarius (Fn.), 1807. L'Artiga de Lin (VA), 17-VII-67, González leg. També de la comarca del Vallès Oriental i de les províncies d'Osca, Santander, Lleó i Segòvia. Eurosiberià. Hom n'ha trobat tres citacions: prov. de Madrid (CHICOTE, 1880), comarca de la Baixa Cerdanya (CUNÍ, 1881) i una referència sense localitat (SÁNCHEZ, 1920). Als treballs posteriors no hi és concretat (STICHEL, 1955-62; WAGNER & WEBER, 1964; WAGNER, 1970-75).

Chlamydatus (Attus) pullus (Rt.), 1870. Viella (VA), 17-VIII-56; Bastanist (BC), 28-VI-64; Pas de Terradets (PJ), 18-VIII-56; Soldeu (Andorra), 19-VII-64. També de la província d'Osca. Holopaleàrtic. La citació de Biscaia (SEEBOLD & SCHRAMM, 1899) no ha estat presa en consideració (STICHEL, 1955-62; WAGNER & WEBER, 1964; WAGNER, 1970-75).

Chlamydatus (Eurymerocoris) evanescens (Bh.), 1852. Vidrà (Ri), 3-X-61. Sota *Sedum*. També de les comarques del Vallès Oriental, el Vallès Occidental, el Bages, el Barcelonès, les Garrigues i el Baix Ebre, així com de la província d'Osca. WAGNER (1960a) l'indica de la comarca del Vallès Occidental, però més tard no l'esmenta (1970-75). Ni STICHEL (1955-62) ni WAGNER & WEBER (1964) tampoc no el citen de l'àrea ibèrica.

Pilophorus angustulus Rt., 1888. Sant Pau de Segúries (Ri), 3-IX-72. També de la província d'Osca. Conegut només del sud de França, Dalmàcia, Grècia, Turquia, Xipre i Síria (STICHEL, 1955-62; WAGNER &



Figs. 2-4. 2. *Dimorphocoris pericarti* Tam., pigófor vist per sobre; 3. *Ductus seminis*; 4. Armadura dorsal.

WEBER, 1964; WAGNER 1970-75). Nou per a la fauna ibèrica.

Pilophorus perplexus (Dgl. & Sc.), 1875. Viella (VA), 17-VIII-56; Vilanova de Sau (Os), 14-VII-68. Holàrtic. Ja citat de Portugal per STICHEL (1955-62), basant-se segurament en BOLÍVAR (1897) i DE SEABRA (1926b), i per RIBES (1965) de Mallorca. WAGNER & WEBER (1964) i WAGNER (1966-67, 1970-75), però, no el concreten a la fauna ibèrica.

Dimorphocoris pericarti Tam., 1972. Vall Ferrera, Pla d'Arcalís (PS), 24-VII-65, Vilella leg. Aquesta espècie pertany al grup *robustus-abutilon* Wgn., que té l'obertura del pigófor molt fonda i ampla (fig. 2). Dues estructures endofàliques com són el *ductus seminis* i l'armadura dorsal (= *processus vesicae*) resulten, però, ben característiques de la present entitat (figs. 3 i 4). Hom només en coneixia fins ara els exemplars francesos de l'Alta Cerdanya i del Conflent descrits per TAMANINI (1972, 1975). L'estudi, a nivell de tot Catalunya, d'aquest complex d'espècies encara és per fer.

Euryopicoris nitidus (M.-D.), 1843. L'Hospital de Viella (VA), 30-V-56, Zsoldeu leg; Soldeu (Andorra), 19-VII-64. Eurosibe-

rià. Citat solament de Portugal (STICHEL, 1955-62; WAGNER & WEBER, 1964; WAGNER, 1966-67, 1970-75).

Pachylops bicolor (Dgl. & Sc.), 1877. Sant Aniol de Finestres (Ga), 1-VII-65; Viladrau (Os), 26-VII-63; Vilanova de Sau (Os), 14-VII-68; La Pobla de Lillet (Be), 19-VIII-72; Castellar de N'Hug (Be), 19-VIII-72. Wagner det. Sobre *Genista scorpius* i *Sarothamnus scoparius*. També de la comarca de la Conca de Barberà i de les províncies de Lugo i la Corunya. Element atlàntic ja conegut de Portugal (DE SEABRA, 1926a, 1926b, 1934; STICHEL, 1955-62; WAGNER & WEBER, 1964; WAGNER, 1970-75). Nou per a Espanya.

Orthotylus (*s. str.*) *viridinervis* (Kbm.), 1856. Boí (AR), 24-VII-61. Europeu. CUNÍ (1880) l'assenyala de la comarca de la Selva, però no ve inventariat per STICHEL (1955-62), encara que WAGNER & WEBER (1964) i WAGNER (1970-75) l'estenen a tot Europa.

Orthotylus (*Pinocapsus*) *fuscescens* (Kbm.), 1856. Sant Boi de Lluçanès (Os), 31-V-64; Bastanist (BC), 29-VI-64. Sobre *Pinus sylvestris*. Element europeu nou per a la fauna ibèrica (STICHEL, 1955-62; WAG-