

UN *BRACHYTELES* MULSANT & REY, 1852, NOUVEAU DE LA CATALOGNE (HEMIPTERA, ANTHOCORIDAE)

J. RIBES

Ribes, J., 1984. Un *Brachysteles* Mulsant & Rey, 1852, nouveau de la Catalogne (Hemiptera, Anthocoridae). *Misc. Zool.*, 8: 101-103.

A new Brachysteles Mulsant & Rey, 1852 for Catalonia (Hemiptera, Anthocoridae). A new species of *Brachysteles* M-Ry, *B. espanyoli* (Hemiptera, Anthocoridae), is described on 1 ♂ from Valls (Alt camp, meridional Catalonia), captured by the author beating *Poaceae*. It is compared with the five species of the genus, two of which are Palearctic, two Aethiopic and the other one is Neotropic. The author emphasizes mainly the characteristics which segregate it from the euro-mediterranean element *B. parvicornis* (C) and from *B. omphalophorus* Ca. (Cameroun).

(Rebut: 17-X-83)

Jordi Ribes, c/ València 123-125, 08011 Barcelona, Espanya.

Brachysteles espanyoli n. sp.

Ovale-oblong, à côtés subparallèles (figs. 1-6). Macroptère (fig 1). Subbrillant, revêtu d'une pilosité dorée, éparse, régulièrement distribuée, un peu plus longue sur les hémélytres (fig. 3).

Coloration foncière fauve, sauf les parties noirâtres suivantes: lobe postérieur du pronotum, scutellum (excepté son apex), zone moyenne du mésosternum, abdomen, coxes, trochanters, les deux tiers basaux des fémurs, zone commissurale distale du clavus, moitié distale de l'exocorie et de la mésocorie (celle-ci sans délimitation tranchante) et tout le cunéus. Rostre, tibias et tiers apical des fémurs d'un roux brunâtre clair. Ocelles rouges. Membrane uniformément enfumée, à reflets iridescents.

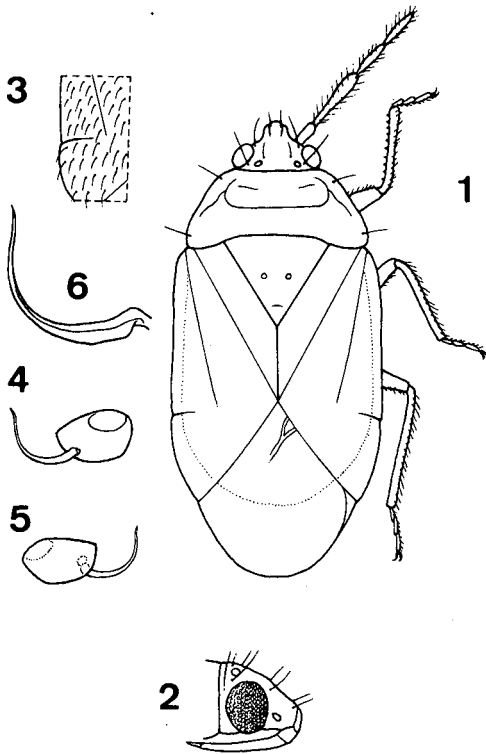
Tête large et courte, lisse, à cou modérément ridé. Vue dorsalement elle est environ deux fois plus large que longue. Elle est munie aussi de quatre paires de longs macrochètes: une paire sur le tylus, une autre devant les yeux, une troisième paire entre ceux-ci et les ocelles et une quatrième au côté interne de ces derniers. Les paires première et quatrième sont les plus courtes. Partie antérieure ou antéoculaire très échan-

crée, 0,8 fois aussi longue que le diamètre longitudinal de l'oeil; tylus élargi en avant, dépassant les joues. Partie postérieure à yeux relativement saillants, ovalaires, à ommatidies moyennes; ocelles assez gros. Rapport front/oeil = 2,3 (fig. 1). En profil la tête est 1,3 fois aussi longue que haute; son front est assez aplati et l'arête clypéale légèrement concave; l'oeil occupe une grande partie de sa surface, les longs macrochètes étant très apparents (fig. 2).

Antennes relativement courtes; sa longueur est à peu près comme celle de la largeur du pronotum. Premier article cylindrique, presque glabre; deuxième article robuste, en massue, couvert de longs poils dirigés en avant; troisième et quatrième articles fusiformes, ce dernier 1,13 fois plus long que le précédent, tous les deux couverts aussi de longs poils dressés vers l'apex. Rapport des articles I : II : III : IV = 21 : 56 : 36 : 41 (= 5 : 14 : 9 : 10, s'accordant aux mesures de *B. parvicornis* de PÉRICART 1972) (fig. 1).

Rostre triarticulé, dépassant amplement le bord postérieur de la tête, atteignant même les coxes antérieures; son deuxième article très long (fig. 2).

Pronotum trapézoïdal, bilobé, 2,2 fois



Figs. 1-6. *Brachysteles spagnoli* n.sp.: 1. Face dorsale; 2. Tête, vue en profil, un peu grossie; 3. Moitié distale externe de la corie avec sa pilosité; 4. Segment génital avec son paramère, face dorsale; 5. Le même, face ventrale; 6. Paramère à plus haut grossissement, face dorsale.

Brachysteles spagnoli n. sp.: 1. Dorsal view; 2. Head, lateral view, slightly enlarged; 3. External distal half of the corium with its pilosity; 4. Genital segment with its paramere, dorsal view; 5. Genital segment with its paramere, ventral view; 6. Enlarged paramere, dorsal view.

plus large que long, à côtés faiblement concaves dans sa partie centrale; leurs marges aplatis chez les deux tiers antérieurs. Bord antérieur presque droit, muni d'un collet étroit. Bord postérieur amplement arqué au milieu. Angles antérieurs très arrondis. Angles postérieurs assez aigus. Tous les quatre angles étant pourvus d'un long macrochète (antérieurs, derrière; postérieurs, devant). Bourrelet du lobe antérieur saillant, lisse, bien délimité, ayant une paire d'entailles

transversales, un peu obliques (fig. 1). Marges et lobe postérieur à ponctuation piligère modérée.

Scutellum triangulaire, lisse, 1,2 fois plus large que long. Sa dépression transversale centrale est presque nulle et sur cette zone on y trouve une paire de fossettes ou fovéoles assez profondes (fig. 1). Extrémité apicale proéminente.

Hémélytres très allongés. Côtés de la corie faiblement concaves au niveau de son tiers antérieur. Clavus avec de points piligères peu profonds, d'ailleurs comme ceux du reste de la corie; sa commissure est 0,75 fois aussi longue que la médiane du scutellum; son bord terminal s'enfonçant manifestement dans la moitié antérieure. Sillon anal très apparent, déprimé. Mésocorie (= endocorie, *sensu* PÉRICART, 1972) aplatie; le sillon médian qui la sépare de l'exocorie est tectiforme. Exocorie excavée dans ses deux tiers antérieurs, mais plate dans son tiers postérieur, où elle est bien délimitée par la fracture ou sillon cunéal. Cunéus aplati, incliné en arrière. Membrane seulement avec la nervure interne visible, qui est fourchue à sa base; la moitié postérieure, à partir de l'angle latéral de la membrane dépasse l'extrémité de l'abdomen (fig. 1: pointillé).

Pattes minces, revêtues d'une pilosité moyenne, plus développée sur les tibias. Tibias antérieurs garnis de denticules, assez réguliers et équidistants, sur leur tranche interne (fig. 1).

Partie ventrale: Prosternum pourvu d'un xyphus triangulaire vers l'arrière, ses bords latéraux limitant avec les coxes antérieures. Mésosternum ridé-granulé en travers, sillonné longitudinalement. Métasternum modérément ponctué; sa gouttière odorifère, courbée en quart de cercle, est très étroite et faiblement rebordée en arrière. Coxes antérieures contiguës, de même que les coxes postérieures; coxes intermédiaires un peu écartées.

Segment génital naviculaire, à peu près pentagonal, avec son angle externe gauche aigu et son angle droit postérieur obtus bien dessinés. Les angles gauches antérieur et

postérieur et l'angle droit antérieur sont arrondis. Ouverture à droite, ovoïdale (figs. 4, 5). Paramère falciforme, canaliculé, très grêle dans sa moitié terminale, courbé faiblement à l'apex; la base est aplatie chez sa partie postérieure (fig. 6).

Long.: ♂ = 1,6 mm; ♀ = inconnue.

Holotype préservé dans la collection de l'auteur. Ce seul spécimen a été capturé en fauchant des *Poaceae* (= graminées) dans un terrain inculte, 4 Km vers l'est de la ville de Valls (Alt Camp, Catalogne méridionale), 26-VI-1983. J. Ribes leg. Nous nous faisons un plaisir de dédier cette nouveauté à l'éminent coléoptériste Dr. h. c. F. Español en raison de ses mérites et d'être fils de la ville aux environs de laquelle on a chassé l'insecte.

B. espagnoli n. sp. se sépare de *B. parvicornis* (C), élément euroméditerranéen, par les caractères suivants, qui ne s'accordent pas avec ceux de celui-ci: mâle macroptère très petit à 1,6 mm; macrochètes de la tête très longs; arête clypéale légèrement concave; rapport front/oeil = 2,3 (chez *B. parvicornis* = 1,6 - 2,0); scutellum à dépression transversale presque nulle, mais avec une paire de fossettes assez profondes; côtés des hémélytres subparallèles; segment génital pentagonal et, enfin, paramère très grêle dans sa moitié terminale, un peu courbé à l'apex.

PÉRICART (1972) indique que la longueur du rostre de *B. parvicornis* dépasse à peine "le bord antérieur du prosternum"; mais nous avons une vingtaine de spécimens de cette espèce, plusieurs même déterminés par ce savant hémiptériste, dont leur rostre est bien plus long et presque atteint les coxes antérieures, comme chez *B. espagnoli* n. sp. C'est pourquoi nous ne valorisons pas ici ce caractère.

Excepté en ce qui concerne le scutellum le reste de caractères qui le séparent de *B. parvicornis* l'écartent aussi de *B. wollastoni* BW, espèce macaronésique, dont son aspect trapu en ovale court, son rostre apparemment biarticulé et sa pilosité abondante ne posent pas des doutes.

B. omphalophorus Ca, du Cameroun, en considérant la description de CARAYON

(1957), a le faciès et la taille de *B. espagnoli* n. sp., mais s'en distingue aisément par sa tête presque aussi longue que large, son rostre extrêmement court n'atteignant pas la base de la tête, ses antennes à pilosité médiocre, la manque de longs macrochètes, son scutellum sans fossettes, sa membrane à 3 nervures équidistantes et ses frappants tarse biarticulés.

Les autres deux espèces du genre, *B. pallidus* Rt, des Antilles et *B. hallei* Ca, de la Côte-d'Ivoire, sont tout à fait différentes à cause de leur coloration claire et de leur corps ovale.

REMERCIEMENTS

Nous exprimons notre gratitude la plus sincère à nos amis et collègues M. le Prof. J. Carayon (Paris), qui nous a fait parvenir tout de suite son travail sur les *Anthocoridae* omphalophores, M.J. Péricart (Montereau), en nous rendant son avis, si précieux, au sujet des questions que nous lui avons soumises, ainsi qu'à M. le Dr. X. Bellés (Barcelone) par son aide toujours désintéressée et obligeante.

RESUM

Hom descriu un nou *Brachysteles* M-Ry, *B. espagnoli* n. sp. (*Hem. Anthocoridae*), basant-se en 1 ♂ trobat als voltants de Valls (Alt Camp) en un erm batent poàcies. Se separa bé dels dos elements paleàrtics *B. parvicornis* (C) i *B. wollastoni* BW pels caràcters següents: mascle macroptèr molt petit: 1,6 mm; macroquetes del cap molt llargues; carena clipeal lleugerament concava; relació front/ull = 2,3 (a. *B. parvicornis* = 1,6-2,0); costats dels hemèl·l·tres subparal·lels; segment genital pentagonal i paramer molt prim a la meitat terminal, una mica corbat a l'apex. *B. omphalophorus* Ca, del Camerun, té el cap gairebé tan llarg com ample, el rostre curtíssim sense atènyer la base del cap, les antenes amb pèls minsos, li manquen les llargues macroquetes i el parell de fossetes de l'escudet, la membrana té 3 nervacions equidistants i els tarsos són sorprenentment biarticulats. Les altres dues espècies del gènere, *B. pallidus* Rt, de les Antilles i *B. hallei* Ca, de la Costa d'Ivori, resulten ben diferents, degut a llur coloració clara i cos ovalat.

BIBLIOGRAPHIE

- CARAYON, J., 1957. Introduction à l'étude des *Anthocoridae* omphalophores (*Hemiptera Heteroptera*). *Ann. Soc. Ent. Fr.*, 126: 159-197.
PÉRICART, J., 1972. *Hémiptères Anthocoridae, Cimicidae et Microphysidae de l'ouest-paléarctique*. Faune de l'Europe et du Bassin Méditerranéen, 7, Masson et Cie. Editeurs. Paris. 402 pp.