

REVISIÓN DE LOS *CATOMUS* IBÉRICOS (COL., TENEBRIONIDAE)

F. ESPAÑOL & A. VIÑOLAS

Español, F. & Viñolas, A., 1986. Revisión de los *Catomus* Ibéricos (Col., Tenebrionidae). *Misc., Zool.*, 10: 181-184.

Revision of the Iberian Catomus (Col., Tenebrionidae).— The revision of the genus *Catomus* Alld., belonging to the tribe Helopini, from the Iberian Peninsula is presented. This genus is represented by three species (*rotundicollis* Guér., *consentaneus* Küst. and *liliputanus* Reitt.)

Key words: *Catomus*, *Helopini*, Tenebrionidae, Iberian Peninsula.

(Rebut: 28-IV-86)

F. Español & A. Viñolas, Museu de Zoologia, Ap. 593, 08003 Barcelona, Espanya.

INTRODUCCIÓN

Con el presente trabajo se continúan las aportaciones realizadas por ESPAÑOL, (1956, 1957, 1961) a la tribu *Helopini* en la Península Ibérica, contemplándose la revisión del género *Catomus* Allard (1876), con tres representantes todos ellos mediterráneos.

Dicho género, en el que REITTER (1922) incluyó los *Catomidius* de Seidlitz, muy numerosos en el norte de África, está definido por los siguientes caracteres: talla pequeña; ojos redondeados, salientes, nada escotados por las mejillas, las cuales son muy salientes y angulosas; base de los élitros en declive poco vertical lo que facilita el avance del borde posterior del protórax sobre ella, los húmeros y ángulos posteriores protorácicos redondeados; pronoto muy convexo; élitros convexos, elípticos, de húmeros borrados y con el borde epipleural en los mismos nulo; antenas gruesas, pero muy largas, alcanzando en el ♂, casi los dos tercios de la longitud de los élitros desde la base de los mismos, algo más cortas en la ♀; eedeago (figs. 2, 3, 4) muy próximo al de los *Stenohelops* y sobre todo el subgénero *Stenomaleis*. El carácter genérico, dado por ARDOIN (1958), de la dilatación de los protarsos del ♂, no es aplicable al *liliputanus* de Reitter, por no poseer éste diferencias sexuales apreciables en dicho sexo, y por el resto de caracteres debe ser incluido en el género *Catomus*.

CLAVE Y DESCRIPCIÓN DE ESPECIES

1. Superficie del cuerpo cubierta de larga pubescencia blanca, aplicada sobre la misma; ojos, vistos de lado, redondeados, algo más estrechos que altos (fig. 5); sin diferencias sexuales apreciables en la dilatación de los protarsos del ♂ (fig. 10); eedeago (fig. 4) *liliputanus* (Reitt.)
– Superficie del cuerpo glabra; ojos, vistos de lado, alargados, unas dos veces más altos que anchos (fig. 6); los protarsos del ♂ fuertemente dilatados (fig. 11) 2
2. Clípeo con el borde anterior en línea recta, los ángulos obtusos, pero vivos y algo salientes hacia adelante (fig. 7); élitros con la puntuación de las estrías fuerte, desbordando ampliamente a éstas y con todos los intervalos convexos; cutícula del pronoto y élitros lisa; eedeago (fig. 2)
..... *rotundicollis* (Guér.)
– Clípeo con el borde anterior ligeramente redondeado, los ángulos obtusos, redondeados y nada salientes hacia adelante (fig. 8); élitros con la puntuación de las estrías más débil, sin desbordar prácticamente a éstas y con los intervalos casi planos; cutícula del pronoto y élitros reticulada; eedeago (fig. 3) *consentaneus* (Küst.)

C. rotundicollis (Guér., 1825). *Dict. class. d'Hist. nat.*, 8: 112

angustatus Luc., 1849. Expl. Alg.: 354 (Bône, La Calle).

agonus Muls., 1854. Col. Franc. Latigènes: 337 (Francia meridional).

obtusangulus Küst., 1850. *Käf. Eur.*, 21:37 (Córcega, Cerdeña).

pygmaeus Küst., 1850. *Käf. Eur.*, 21:38 (Sicilia, Portugal).

siculus Küst., 1850. *Käf. Eur.*, 21:39 (Sicilia).

rotundicollis Küst., 1850. *Käf. Eur.*, 21:40 (Francia meridional).

juncorum Küst., 1850. *Käf. Eur.*, 21:41 (Sicilia).

tangenioides Küst., 1850. *Käf. Eur.*, 21:42 (Sicilia).

Tipo: Saint-Tropez, Percheron leg.

Longitud de 4 a 10 mm. Borde anterior del clípeo recto, con los ángulos obtusos pero vivos y salientes hacia adelante (fig. 7); puntuación de la cabeza fuerte; ojos vistos de lado alargados (fig. 6); antenas largas en el ♂ alcanzando los dos tercios de la longitud de los élitros desde la base de los mismos, algo más cortas en la ♀. Pronoto convexo; totalmente rebordeado, excepto en la parte media del borde anterior; puntuación fuerte, oblonga y algo confluyente, formando líneas, en el disco. Élitros con las estrias profundas, la puntuación de las mismas grande, desbordándolas e invadiendo los intervalos, que son todos convexos y fina y dispersamente punteados; epipleuras protorácicas con arrugas externas. Con fuerte diferencia sexual en la dilatación de los protarsos del ♂ (figs. 11, 13). Superficie del cuerpo glabra y sin reflejos metalizados; edeago (fig. 2).

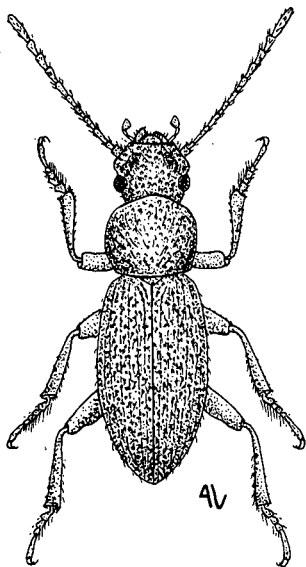
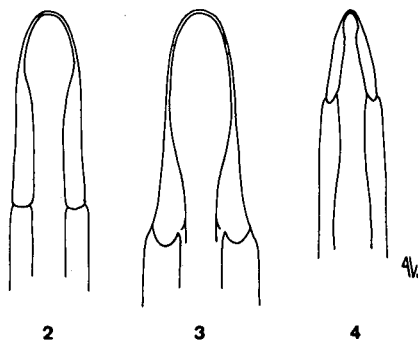


Fig. 1. *Catomus liliputanus* Reitt. ♂.
Catomus liliputanus Reitt. ♂.



Figs. 2-4. Parte apical del edeago, sin el lóbulo medio: 2. *C. rotundicollis* Guér.; 3. *C. consentaneus* Küst.; 4. *C. liliputanus* Reitt.

Apical part of the aedeagus, without median lobe: 2. *C. rotundicollis* Guér.; 3. *C. consentaneus* Küst.; 4. *C. liliputanus* Reitt.

Especie ampliamente extendida por el Mediterráneo occidental y localizada normalmente bajo corteza de árboles y en ramas muertas.

En la Península conocida sólo del Golfo de Roses (ESPAÑOL, 1962) y en Balears de Mallorca, Cabrera (Islote Foradada, Islote Redona) y Eivissa (Islote de Caragolet).

C. consentaneus (Küst, 1851). *Käf. Eur.*, 22: 63
Tipo: Turquía, col. Sturn.

Longitud de 4 a 10 mm. Especie afín a la precedente, de la que se separa además de los caracteres especificados en las claves por: la puntuación del pronoto nada confluyente; las epipleuras protorácicas con puntos muy finos entre las arrugas externas; superficie del cuerpo con reflejos metalizados, edeago (fig. 3).

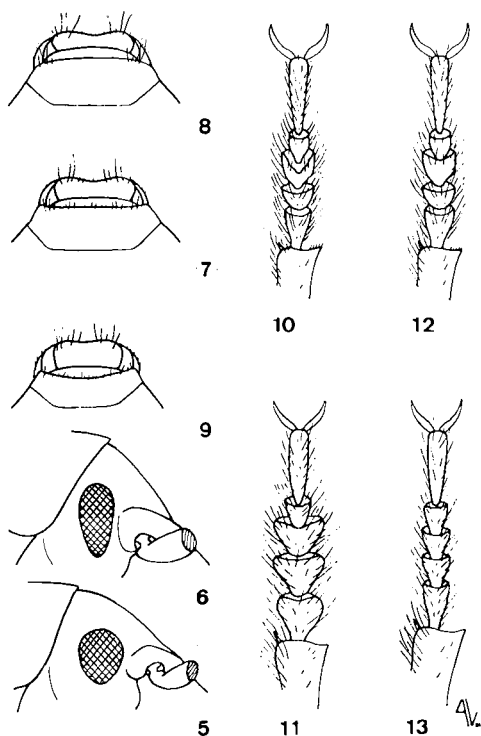
Especie extendida por todo el Mediterráneo, ocupando también el área oriental no colonizada por *rotundicollis*. Francamente sabulícula suele encontrarse al pie de plantas y detritus diversos, en las dunas litorales (ARDOIN, 1958).

Conocida en la Península de todo el litoral mediterráneo que se extiende desde el Cabo de Creus hasta Almería.

C. liliputanus (Reitt. 1906). *Bol. Real Soc. Esp. Hist. Nat.*, 6: 375

Tipo: València, F. Moroder leg., (♀).

Longitud de 3,7 a 5,9 mm (fig. 1). Clípeo con el borde anterior escotado, de ángulos obtusos, pero vivos y salientes; ojos redondados, en visión lateral (fig. 5); cabeza fuertemente punteada; antenas largas en el ♂, alcanzando el tercio basal de la longitud de los élitros, ligeramente más cortas en las ♀♀. Pronoto muy convexo; totalmente rebordeado, excepto la parte media del borde anterior; la puntuación grande, redonda, fuerte y algo confluyente en el disco. Estrías de los élitros fuertes, con la puntuación pequeña, poco marcada y no invadiendo los intervalos, que son planos, con puntuación fina y dispersa. Sin diferencias sexuales apreciables en la dilatación protarsal de los ♂♂ (figs. 10, 12). Superficie de cuerpo con fuertes reflejos metálicos y cubierta de una pubescencia blanca, larga rebatida sobre la misma, cdeago (fig. 4).



Endemismo ibérico, descrito como *Helops* por REITTER (1906), que en 1922 lo pasó al género *Gunarellus* y que debe colocarse en el género *Catomus* (ESPAÑOL, 1957).

Extendido por el interior de las regiones valenciana y alicantina: Villamarchante (Moroder leg.). Petrel, Elda.

Como se indica ya al describir cada una de las precedentes especies cabe destacar la diversidad de hábitats de cada una de ellas: localizada la primera bajo corteza de árboles y ramas muertas de la zona litoral, la segunda halófila y claramente sabulícola en las dunas litorales y la tercera en las zonas del interior.

RESUMEN

En el presente trabajo se continúan las aportaciones realizadas por ESPAÑOL (1956, 1957, 1961), sobre los representantes ibéricos de la tribu *Helopini*. Se revisa el género *Catomus* Allard, representado en dicha fauna por tres especies (*rotundicollis*, *consentaneus* y *liliputanus*) todas ellas mediterráneas, separadas unas de otras por la morfología externa y por sus hábitats.

RÉSUMÉ

Dans ce travail, nous continuons les apports réalisés par ESPAÑOL (1956, 1957, 1961), sur les représentants de la tribu *Helopini* dans la Péninsule Ibérique, avec la révision du genre *Catomus* Allard, représenté dans cette faune par trois espèces (*rotundicollis*, *consentaneus* et *liliputanus*), toutes les trois méditerranéennes, séparées par leur morphologie externe et par leurs habitats.

Figs. 5-13. Ojo en visión lateral: 5. *C. liliputanus* Reitt.; 6. *C. rotundicollis* Guér. y *C. consentaneus* Küst. Clípeo: 7. *C. rotundicollis* Guér.; 8. *C. consentaneus* Küst.; 9. *C. liliputanus* Reitt. Protarsos del ♂: 10. *C. liliputanus* Reitt.; 11. *C. rotundicollis* Guér. Protarsos de la ♀: 12. *C. liliputanus* Reitt.; 13. *C. rotundicollis* Guér.

Eye in lateral vision: 5. *C. liliputanus* Reitt.; 6. *C. rotundicollis* Guér. and *C. consentaneus* Küst. Clypeus: 7. *C. rotundicollis* Guér.; 8. *C. consentaneus* Küst.; 9. *C. liliputanus* Reitt. Anterior tarsus of the ♂: 10. *C. liliputanus* Reitt.; 11. *C. consentaneus* Küst. Anterior tarsus of the ♀: 12. *C. liliputanus* Reitt.; 13. *C. consentaneus* Küst.

BIBLIOGRAFÍA

- ALLARD, M.E., 1876. Révision des Helopides vrais de Lacordaire. *L'Abeille*: 1-80.
- ARDOIN, P., 1958. Contribution a l'étude des *Helopinae* de France (Col. *Tenebrionidae*). *Ann. Soc. Ent. Fr.*, 127: 9-49.
- ESPAÑOL, F., 1956. Los *Probatiscus* de España (Col. *Tenebrionidae*). *EOS.*, 22(1-4): 83-124.
- 1957. Contribución al estudio de los *Stenohelops* Ibéricos (Col. *Tenebrionidae*). *EOS.*, 23 (1-4):19-38.
- 1961. Los *Nesotes* de España (Col. *Tenebrionidae*). *EOS.*, 27(3): 289-308.
- 1962. Los *Helopinae* de la vertiente española de los Pirineos (Col. *Heteromera*). *Cons. Sup. Inv. Cient.*: 13-28.
- REITTER, E., 1906. Neue Coleopteren aus Spanien. *Bol. Real Soc. Españ. Hist. Nat.*, 6: 375-380.
- 1922. Unterfamilie *Helopinae* 2. *Best. Tab.*, 42: 113-171.