

EL GÉNERO *SILISOPTINUS* PIC, 1917 (COLEOPTERA, PTINIDAE)

X. BELLÉS

El género *Silisoptinus* fue descrito sumariamente por Pic (1917) para situar a la especie *S. singularicollis*, propuesta como nueva en el mismo trabajo. El examen del tipo ha permitido detectar una serie de caracteres ignorados por Pic—que se refieren particularmente a la morfología de la parte esternal del cuerpo y a la estructura del edeago—y que permiten definir mejor a este género monoespecífico y abordar el tema de sus relaciones filogenéticas de forma más rigurosa. Ello justifica la presente nota.

Género *Silisoptinus* Pic, 1917 (fig. 1)
Silisoptinus Pic, 1917. *Mél. exot.-ent.*, 24: 2.

Cabeza robusta, ojos convexos y glabros, espacio interantenario reducido a una estrecha lámina; antenas gráciles y de 11 artejos. Protórax subcuadrado; prosternón prolongado anteriormente, de manera que aloja la parte inferior de la cápsula cefálica (fig. 2), apófisis intercoxal tan ancha como la mitad de las coxas y muy larga, sobrepasando ampliamente a éstas; mesosternón corto, con una apófisis intercoxal de una anchura algo menor a la de las coxas correspondientes; metasternón transverso, con una excavación elíptica y poco profunda en el disco (fig. 3); patas gráciles, tarsos de cinco artejos en todas ellas; escudete triangular, bien visible; élitros subparalelos, con el ápice algo deprimido. Abdomen con cinco esternitos visibles, las dos primeras suturas muy poco marcadas, y en la zona de la primera de ellas presentando una excavación elíptica similar a la del metasternón, cuarto esternito visible muy estrecho, el quinto muestra una anchura similar al tercero y es deprimido (figs. 2, 3). Edeago trilobulado y subsimétrico (fig. 4); segmento genital del macho abierto, compuesto por dos ramas

que se ensanchan bruscamente en el extremo distal (fig. 5).

Hembra desconocida.

Especie-tipo: *Silisoptinus singularicollis* Pic, 1917 (por monotipia).

Silisoptinus singularicollis Pic, 1917
Silisoptinus singularicollis Pic, 1917. *Mél. exot.-ent.*, 24: 2.

El único ejemplar conocido de esta especie es el tipo, un ejemplar ♂ (longitud: 3,5 mm) procedente de Zanzíbar y que se conserva en la colección Pic del Muséum National d'Histoire Naturelle de Paris. Como caracteres específicos, pueden mencionarse la particular morfología del pronoto, la puntuación y pubescencia de los élitros (fig. 1), y la estructura del edeago (fig. 4). Por lo que se refiere al pronoto, el disco se halla ampliamente excavado en la mitad posterior y presenta dos protuberancias en el tercio anterior que se terminan posteriormente en sendas espinas; los lados son denticulados, distinguiéndose un grupo de dientes en el tercio anterior, y otro en el posterior (fig. 1). La puntuación de los élitros consiste en series longitudinales de fosetas de una anchura mayor a la de los intervalos; la pubescencia está constituida por cerdillas poco densas, cortas y semiectas, que se distribuyen por toda la superficie, y por unas sendas densas y de coloración amarillenta que forman pequeñas máculas alineadas transversalmente en el tercio basal y detrás del medio (fig. 1). El edeago (fig. 4) presenta un lóbulo medio bastante robusto y un par de parámetros ligeramente claviformes en el ápice, y provistos de una pubescencia larga y poco densa, que se extiende desde la parte media hasta el extremo apical.

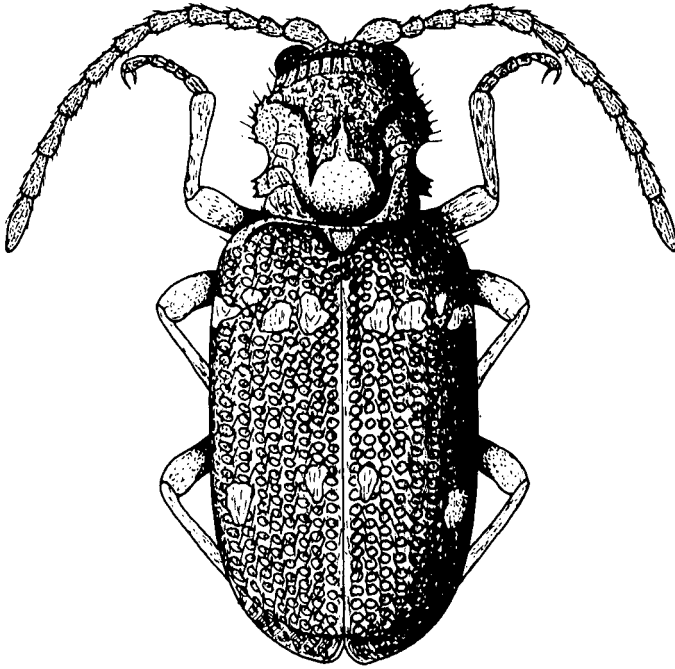
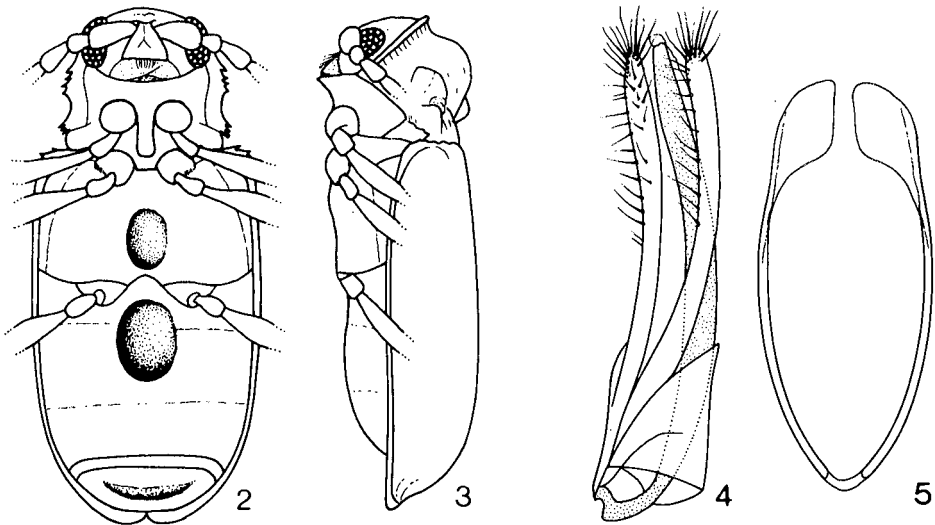


Fig. 1. *Silisoptinus singularicollis* Pic: habitus (dorsal) correspondiente al holotipo macho.

Silisoptinus singularicollis Pic: habitus (dorsal) corresponding to the holotype male.



Figs. 2-3. *Silisoptinus singularicollis* Pic, holotipo macho: 2. Visión ventral; 3. Visión lateral.

Silisoptinus singularicollis Pic, holotype male: 2. Ventral view; 3. Lateral view.

Figs. 4-5. *Silisoptinus singularicollis* Pic, holotipo: 4. Edeago; 5. Segmento genital del macho.

Silisoptinus singularicollis Pic, holotype: 4. Aedeagus; 5. Genital segment.

Posición sistemática del género *Silisoptinus*

En su descripción original, PIC (1917) relaciona a *Silisoptinus* con *Diegous*, este último considerado entonces como subgénero de *Ptinus* y actualmente incluido en el cuadro subgenérico de *Xylodes* (véase la revisión de BELLÉS, 1988). Ciertamente, la forma general del cuerpo de *Silisoptinus* recuerda a la de los *Diegous*, particularmente a la de la especie *X. (D.) excavaticollis*, descrita recientemente (BELLÉS, 1987) y que presenta, como *S. singularicollis*, una estructura del pronoto muy compleja, con excavaciones y protuberancias. Sin embargo, el edeago de los *Diegous*, y de los *Xylodes* en general, es diferente de *Silisoptinus*, sobre todo por presentar una placa dorsal que casi alcanza, o sobrepasa en algún caso, el ápice del lóbulo medio, mientras que en *Silisoptinus* dicha placa no está presente. Además, los *Diegous* tienen el prosternón normal, de manera que la cápsula cefálica queda libre; en cambio, *Silisoptinus*, como hemos visto, presenta el prosternón prolongado hacia adelante y puede acoger la parte inferior de la cápsula cefálica.

Un modelo similar de prosternón prolongado anteriormente lo presenta también el género *Prosternoptinus*, de la región neotropical (BELLÉS, 1985), cuyos componentes, además, muestran un modelo de edeago muy similar al de *S. singularicollis*. De todos modos, es prematuro proponer unas estrechas afinidades filogenéticas entre *Silisoptinus* y *Prosternoptinus*, puesto que los dos caracteres más importantes que podrían relacionarlos, es decir, la estructura del edeago y la del prosternón, inducen a ambigüedades al abordar su interpretación. En el caso del edeago porque es un modelo claramente plesiomorfo, común a muchas especies de *Ptinidae* primitivas y de distintas filiaciones. Por el contrario, el prosternón prolongado anteriormente puede considerarse más bien apomorfo, pero esta peculiar estructura parece un carácter adaptativo que podría suponer una ventaja como mecanismo de defensa, al permitir que la cápsula cefálica se encaje en el protórax. Así pues, la presencia de un pros-

ternón prolongado anteriormente en varios géneros de *Ptinidae*, podría interpretarse como un fenómeno homoplásico de paralelismo, al haberse podido seleccionar independientemente en distintas líneas filéticas dentro de la familia.

AGRADECIMIENTOS

Es un placer agradecer al Dr. Jean Menier, del Muséum National d'Histoire Naturelle de Paris, las facilidades proporcionadas para poder estudiar el tipo de *Silisoptinus singularicollis* Pic, que se halla conservado en dicho museo.

ABSTRACT

The genus Silisoptinus Pic, 1917 (Coleoptera, Ptinidae).— The monospecific genus *Silisoptinus* Pic is re-described, jointly with its species *S. singularicollis* Pic, endemic to Zanzibar. Several characters which were not detected by Pic indicate possible affinities of *Silisoptinus* Pic with the genus *Xylodes* Waterhouse, from Madagascar and other islands in the western Indian ocean, and with the genus *Prosternoptinus* Bellés, from the neotropical region (Brazil and Venezuela).

Key words: Systematics, Coleoptera, Ptinidae, *Silisoptinus singularicollis* Pic, Zanzibar.

RESUMEN

En el presente trabajo se redscribe el género monoespecífico *Silisoptinus* Pic (Coleoptera, Ptinidae), juntamente con su especie *S. singularicollis* Pic, que es endémica de Zanzíbar. Algunos caracteres que pasaron desapercibidos a Pic, y que se refieren particularmente a la morfología de la parte esternal del cuerpo y a la estructura del edeago, se describen por vez primera. La forma general del cuerpo parece relacionar a *Silisoptinus* con el subgénero *Diegous* (de *Xylodes* Waterhouse), propio de Madagascar. Sin embargo, la estructura del edeago y del prosternón sugieren posibles afinidades con el género *Prosternoptinus* Bellés, de la región neotropical.

BIBLIOGRAFÍA

- BELLÉS, X., 1985. Contribution à la connaissance des Ptinidae neotropicales; le genre *Prosternoptinus* nov. (Coleoptera). *Ent. Blätt.*, 81 (3): 132-142.
- 1987. *Xylodes (Diegous) excavaticollis* n. sp. de Madagascar (Col. Ptinidae). *Bull. Soc. ent. Fr.*, 92 (1-2): 29-31.
- 1988. Révision du genre *Xylodes* Waterhouse (Coleoptera, Ptinidae). *Rev. suisse Zool.*, 95 (2): 401-420.
- PIC, M., 1917. Descriptions abrégées diverses. *Mél. exot.-ent.*, 24: 2-24.

Bellés, X., 1988. El género *Silisoptinus* Pic, 1917 (Coleoptera, Ptinidae). *Misc. Zool.*, 12: 371-374.

(Rebut: 19 XII 88)

Xavier Bellés, Centre d'Investigació i Desenvolupament (C.S.I.C.), c/ J. Girona Salgado 18, 08034 Barcelona, Espanya.

PARABLENNIUS PILICORNIS (CUVIER, 1829) (PISCES, BLENNIIDAE), PRIMERA CITACIÓ PEL MAR CATALÀ (MEDITERRÀNIA NO)

LL. MERCADER-BRAVO

La presència de *Parablennius pilicornis* (Cuvier, 1829) en aigües de Palamós (Costa Brava, Espanya) constitueix la primera citació d'aquesta espècie pel mar català, fracció de la Mediterrània noroccidental delimitada pels treballs de les Danish Oceanographical Expeditions, 1908-1910 (LLORIS et al., 1984). Queda així incrementada la seva distribució geogràfica mediterrània, tal com varen fer-ho amb anterioritat i a la part més meridional BATH (1966, 1977) i ZANDER (1969) (fig. 1).

Després d'una sèrie de mostrejos que s'estan fent periòdicament des del mes de novembre de 1986 al llarg de tot el litoral de Palamós, uns 6 km de costa, només s'han localitzat exemplars de *Parablennius pilicornis* als voltants dels blocs de pedra que formen la paret del moll comercial a la seva cara nord, la que queda dins la badia, i als fons de roques més o menys abruptes que limiten per l'est la platja de Castell. Ambdós substrats estan poc recoberts per algues. La recol·lecció dels peixos es va dur a terme amb un salabret de 6 mm de malla en el transcurs de diferents immer-

sions amb escafandra autònoma i a una profunditat de 3 o 4 m.

S'han examinat tres exemplars capturats els dies 1 XI 1987, 15 XII 1987 i 29 V 1988. Les seves longituds totals foren, respectivament, 67, 82 i 104 mm. La resta de dades merístiques i biomètriques considerades queden reflectides a la taula 1.

Pel que fa a la coloració, els exemplars I i II, capturats al moll comercial, presenten dues bandes marronoses longitudinals (figs. 2, 3A) formades per l'agrupació de taques més petites que recorren la meitat dorsal del cos, des de la regió cefàlica fins a l'inici de l'aleta caudal; la situada més dorsalment envaeix, fins i tot, la base de l'aleta dorsal. A la meitat ventral, més clara, s'hi poden veure petites taques de color taronjós o rosat. Quant a l'exemplar III, procedent de la platja de Castell, té una coloració general negra o gris molt fosca però s'hi marquen també taques marrons o taronjoses a tot el cos. Als tres exemplars estudiats, l'aleta anal presenta una banda fosca situada gairebé a l'extrem