

## Recerca (I)

### ESTAT ACTUAL DELS CENTRES ESCOLARS DAVANT LA IMPLEMEN- TACIÓ DE LA REFORMA.

Isabel Álvarez, Rosa Gutiérrez,  
Rosa Nadal, Maite Pró, Ma. Àngels  
Riera i Montserrat Soldevila.

Som un grup de professionals de diferents centres que ens dediquem a la docència, i que coincidim, a més d'altres tasques, a ser formadors de formadors. Vam començar a treballar junts a partir d'un estudi sobre la Reforma i el seu currículum motivat per la preparació d'uns cursos de l'Escola d'Estiu a la Universitat Ramon Llull. Més endavant, vàrem iniciar una recerca, com a grup de la Facultat, el plantejament de la qual va ser: *Estat actual dels Centres escolars davant la implementació de la Reforma i estudi de les estratègies i recursos per generar i suscitar incentius en el professorat.*

Els objectius d'aquesta recerca van ser:

1. Analitzar els problemes més urgents que ha comportat la implantació de la LOGSE.
2. Comprovar les diferències de la posada en pràctica de la Reforma entre les escoles privades i públiques.
3. Buscar i crear eines que el mestre de l'aula necessita per treballar a l'aula d'acord amb la situació actual del moment d'implementació de la Reforma (aquest últim constitueix la fita a realitzar en un futur).

El nostre propòsit ha consistit en un recull de reflexions dels professionals de l'ensenyament, argumentades per nosaltres i extretes d'una enquesta concisa, i no pas un estudi llarg i exhaustiu.

Les enquestes van ser passades a cursos de l'esmentada Escola d'Estiu de 1997, on alguns membres del grup van impartir classe. Foren cursos impartits a mestres sobretot de primària, que van servir per a aprofundir en temes com les programacions de tercer nivell de concreció segons la LOGSE, i amb una línia predominant-

ment pràctica en àrees com l'anglès, les matemàtiques...; l'avaluació i la seva nova normativa; la diversitat...

Es van passar 136 enquestes (van ser més, però no totes s'han pogut validar...). El nom de l'enquesta és: *Enquesta sobre l'estat actual dels professionals davant la implementació de la Reforma*.

L'enquesta té tres parts: la primera és una recollida de dades del Centre i del professorat, la segona un bloc de preguntes tancades agrupades en quatre tipus i la tercera una pregunta oberta de caire més qualitatiu ("¿Quina seria la teva aportació/ns per tal de millorar la implementació de la Reforma als centres escolars i aconseguir ésser 'escoles eficaces' i professionals satisfets?").

Els temes de les preguntes tancades són: **la diversitat, l'avaluació, la confecció de documents i el grau de satisfacció pel que fa a la professió.**

El primer i el segon apartats s'han avaluat mitjançant un programa informàtic pel qual s'han obtingut diferents dades amb tants per cents:

- Ítems més i menys repetits.
- Tipus d'escola.
- Nombre de línies.
- Anys d'experiència.
- Nombre de mestres/Mestres llicenciats.
- Etapa/es de l'Educació Primària que predomina/en...

Com ja ho hem mencionat, el tema d'estudi al voltant del qual el nostre grup ha intentat treballar i realitzar un estudi conjunt ha estat *La Reforma i el Currículum*.

Mariano F. Enguita, a *Cuadernos de Pedagogía* del setembre del 96, ens realitza un breu repàs sobre la Reforma. Actualment, fa deu anys que va ser d'experimentació i sis que és oficial, i per això cal una avaluació dels resultats obtinguts, així com del grau de satisfacció/motivació del professorat davant del tema.

Entre d'altres aspectes argumenta:

- Ha estat una continuació de la reforma del 70.
- Hi ha, sobretot, tres models (MEC, Generalitat i País Basc) que destaquen per la seva implementació.
- Només quan surtin les primeres promocions d'ESO, se'n podrà realitzar alguna valoració.
- Quant al tema dels discapacitats i les minories ètniques, els resultats no han estat tan brillants.
- La innovació ha quedat diluïda...

D'altra banda tots estariem d'acord que el model actual, pel que fa a tendències en el desenvolupament curricular, és el de la racionalitat tècnica, atès el tecnicisme que acompanya els documents d'aquesta llei.

Aquestes idees i d'altres ens poden venir al cap al moment de fer un balanç de la Reforma, tan necessari per a la nostra tasca de *formadors de formadors*.

Fent una anàlisi dels problemes més urgents que ha comportat la implementació d'aquesta llei, hi trobem: un currículum massa tècnic i a la vegada poc "pràctic"; una atenció a la diversitat que requereix una sòlida infraestructura de recursos humans, materials i funcionals, la qual cosa comporta alhora implicacions organitzatives en l'àmbit de centres; el difícil tema de l'avaluació que ens porta a observar, d'una banda, que els termes NM i PA fan necessària la redacció d'informes que concretin el nivell dels alumnes, i de l'altra, que la igualtat de qualificacions enfront de currículums molt diferents crea importants ambigüitats; els projectes curriculars...

Quan l'equip de recerca sobre el Currículum de primària ens plantejàvem com articular i encarar els Cursos d'estiu, estàvem d'acord en el fet que actualment la situació és molt concreta: gran part del professorat de primària ja ha rebut la formació més o menys necessària per dur a terme els principis psicopedagògics i el currículum a l'aula.

El repte es concreta ara, com hem dit abans, en temes com: **l'avaluació**, amb la nova metodologia més qualitativa d'avaluar, basada sobretot en l'observació; el **tractament de la diversitat** a l'aula, cada vegada més complexa a causa de la implantació de la integració (amb pocs recursos humans i materials...), i **propostes concretes quant a metodologies diverses** de les unitats didàctiques.

Per tant, vam concentrar les nostres forces a treballar i estudiar aquests importantíssims temes per tal de trobar respostes a les inquietuds i necessitats dels professors de Primària.

Un altre tema que ens preocupa, encara que no ha estat objecte del nostre estudi pràctic, és el dels avenços tecnològics i la constant influència dels mitjans de comunicació. Actualment un professor, malgrat que estigui especialitzat, ha de tenir un ventall ampli de coneixements per tal de respondre més a l'afluència de continguts que imposa la societat en què vivim.

En els projectes de canvi de l'ensenyança que s'està portant a terme en diferents països, existeix una necessitat i una urgència de planificar un currículum que afavoreixi una formació bàsica de qualitat per a tots els alumnes, d'acord amb els requeriments de la tecnologia actual. Un professor que assoleixi una autèntica competència comunicativa en el camp de les noves tecnologies trobarà més facilitats per sintonitzar amb la sensibilitat dels seus alumnes, i també tindrà més punts de credibilitat.

**Però quin és el grau de satisfacció dels professors davant del tema que ens ocupa?**

Un dels punts que més angoixen els ensenyants és la manca de motivació de l'alumnat i els escassos recursos que troben, puix que aquest alumne rep moltíssima informació d'una manera passiva, assequible, contínua i atractiva (mitjans de comunicació). Fins ara el professor/a realitzava més l'explicació d'una matèria amb la mateixa metodologia i els mateixos alumnes. Actualment, malgrat que estigui

especialitzat, ha de tenir un ventall ampli de coneixements per tal de respondre a l'aflluència de continguts. El professorat no pot quedar-se al marge dels avenços tecnològics, les noves metodologies o els recursos actuals. Cal, per tant, una formació continuada.

A partir dels canvis plantejats per la reforma educativa, dels professors s'espera: un treball d'elaboració autònom, ben dissenyat, i sobretot en equip, sobre el PCC i altres documents; desenvolupament d'una cultura d'avaluació de centres (interna i externa) i d'autoavaluació del propi treball; atenció a les propostes de participació dels alumnes en el conjunt d'activitats d'ensenyament-aprenentatge...

I en canvi, l'oferta: inestabilitat de les polítiques educatives, sobrecàrrega de treball, augment de responsabilitats sense garantir l'autoritat, uniformitat dels salaris sense remunerar la qualitat del treball, alts nivells d'insatisfacció del professorat a causa de la impossibilitat de poder abraçar-ho tot... (A.M. Pérez Rubio, 1995).

Quant al perfil del docent de la Reforma, Vicente Barberà (1992) assenyalava que ha de ser una persona **innovadora** (amb capacitat d'adaptar-se al canvi); ha de ser **flexible** (receptiu davant les noves idees, creatiu per tal de resoldre noves situacions...); amb capacitat de realitzar **treball en equip** (amb les diferents situacions de coordinació, estudi conjunt...); **amb coneixements de la matèria i també de les noves tecnologies**; ha de saber establir **una certa empatia** amb els alumnes; amb sentit de la **responsabilitat**...

Així, entre d'altres aspectes, i com ja hem dit abans, es fa necessària una formació continuada del professorat. La solució concreta donada pel Ministeri per possibilitar la formació permanent del professorat va ser la creació dels CEP. Aquesta formació es justifica per la necessitat d'adaptar-se a una societat amb ràpids canvis, tant pel que fa als tipus de continguts com per la població actual d'alumnes, que exigeix una adaptació mitjançant uns recursos humans, materials i funcionals.

És necessari, així doncs, revisar la política de perfeccionament del professorat per tal de: corregir la insatisfactòria formació inicial a través del perfeccionament en exercici, atendre la reivindicació de la millora professional del professorat i planificar i coordinar els diferents serveis administratius.

Cajide, Porto, Prado i Doval (1996:617), fent referència a l'avaluació en el marc de la Reforma educativa, ens parlen dels determinants de la qualitat de l'educació en la LOGSE: "*Avaluar suposa definir quins són els criteris de qualitat de l'educació i seleccionar els indicadors més apropiats. És possible formular criteris de qualitat. Els criteris dels governants són habitualment diferents dels dels seus professors i alumnes. Les autoritats educatives legislen que l'avaluació s'organitzi d'una determinada manera i que els estudiants finalitzin en un temps també prefixat. Però aquest criteri pot diferir del dels implicats, que pensen que els programes haurien de donar suficients opcions per al desenvolupament personal.*"

L'èxit o el fracàs de la Reforma dependrà molt de com es coordinin i s'organitzin les necessitats del centre quant a materials curriculars, formació del professorat, recursos, infraestructura, etc. En general, el professorat es mostra obert al canvi de

mentalitat que suposa la Reforma, però trobem un desfasament entre els pressupòsits teòrics i la mentalitat quotidiana amb la qual s'enfronten. Cal tenir en compte les dificultats que planteja tot procés de transició i valorar positivament la tasca dels ensenyants.

### Justificació del qüestionari

El qüestionari, com més amunt hem dit, es va dividir en dos blocs de preguntes. El primer bloc volia recollir les dades del centre i del professorat que el responia. És allò que, en el comentari dels resultats, anomenem "Realitat laboral de la mostra".

El segon bloc correspon als aspectes que volíem copsar, tant del centre del qual formen part els docents com de cadascun dels enquestats. Aquest bloc se subdivideix en dues parts, la primera de resposta tancada i la segona de resposta oberta, on cadascun d'ells pogués esplaïar-se respecte a aquells punts que creguessin que podien ajudar en la implementació de la Reforma per aconseguir centres eficaços i professionals satisfets.

La primera part fa referència a quatre aspectes que considerem cabdals en l'aplicació de la Reforma: *el tractament de la diversitat, l'avaluació, la confecció de documents de centre i el grau de satisfacció pel que fa a la professió*. El tipus de resposta és tancada, però permet respondre més d'una opció.

Respecte a **l'atenció a la diversitat** els plantegem com es porta a terme en l'àmbit de centre i individualment. En l'àmbit de centre se'ls demana si es realitza mitjançant l'adaptació d'unitats didàctiques, de l'espai i el temps, de la metodologia, o bé si es tenen en compte els resultats de l'avaluació individualitzada de cada alumne. En el terreny individual se'ls demana els mateixos aspectes esmentats, a més a més de la preparació d'activitats de reforç/ampliació i la col.laboració amb el mestre de reforç o psicopedagog, perquè creiem que aquests punts són, fonamentalment, els que ajuden en l'atenció a la diversitat.

Pel que fa a **l'avaluació**, se'ls demana si han tingut dificultat en l'elaboració dels informes o en aspectes concrets d'avaluació d'actituds.

Hem preguntat també respecte a **l'elaboració del PCC i de les unitats de programació**, puix creiem que la seva elaboració, molts cops dificultosa, ens ajuda a situar cada escola envers la Reforma educativa. Se'ls ha preguntat per cadascuna de les àrees de primària, la possibilitat de ser repetitius entre els continguts procedimentals i actitudinals i els objectius, i també si han tingut problemes a l'hora d'elaborar les ACI.

A l'últim, hem volgut assabentar-nos del **grau de satisfacció de cada docent** respecte a les condicions de treball, els recursos, el rendiment dels alumnes i la planificació del procés d'ensenyament-aprenentatge.

## RESULTAT I ANÀLISI DE LES PREGUNTES DEL QÜESTIONARI

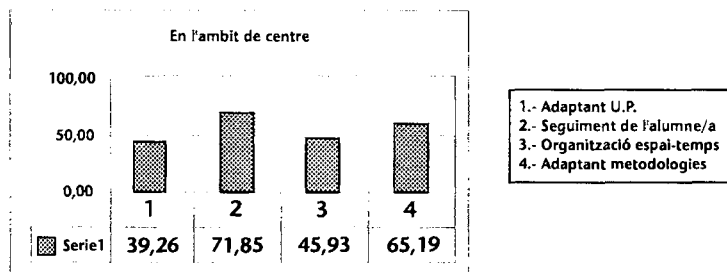
### ESTAT ACTUAL DELS CENTRES ESCOLARS DAVANT LA IMPLEMENTACIÓ DE LA REFORMA

#### REALITAT LABORAL DE LA MOSTRA

Cal tenir present, abans de fer cap plantejament, que la mostra és feta a professorat d'Educació Infantil i Primària la titulació del qual és bàsicament de Mestre/a (85%), i que alguns d'aquests també tenen alguna llicenciatura (19%), amb un domini absolut de professionals de centres privats concertats (71%), pocs d'escola pública (15%) i una petita minoria de la privada concertada (6%). La majoria dels centres són escoles petites d'una o dues línies.

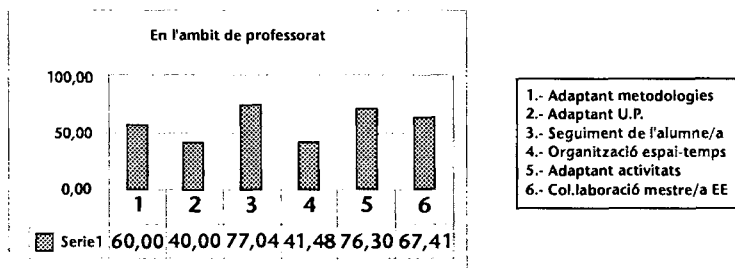
La meitat del professorat és jove, és a dir, que fa menys de deu anys que treballen com a docents.

#### TRACTAMENT A LA DIVERSITAT



Pel que fa al tractament global de la diversitat en els centres, podem veure que en més de la meitat no han fet una reorganització espacial o temporal, així com tampoc no hi ha hagut una adaptació de les unitats de programació.

En canvi, sí que en la majoria de centres (71,85%) es fa un seguiment de l'alumne a través de l'avaluació individual formativa, i adaptant la metodologia al ritme i a les capacitats dels alumnes.



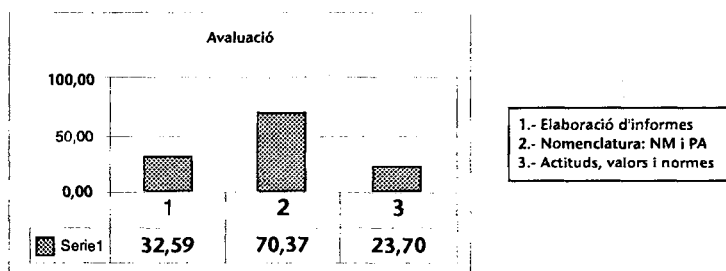
Si ens centrem en les estratègies individuals de cada professional a la seva aula o a la seva assignatura, veiem que el seguiment individual de l'alumne/a, a través d'adaptacions d'activitats de reforç i ampliació i la consegüent avaluació, és el que es porta a terme en la immensa majoria dels casos (76,3%). També la majoria de vegades es compta amb l'ajuda del mestre/a d'educació especial, per portar a terme el seguiment individual dels alumnes. També hi ha un bon nombre de professionals que tracta la diversitat adaptant la metodologia en funció del grup classe i de cada alumne/a en concret.

Ens tornem a trobar que en l'àmbit d'aula el que menys s'utilitza amb vista al tractament de la diversitat és l'adaptació de les U.P., així com un plantejament diferenciat d'organització de l'espai o el temps.

*Hi ha un paral·lelisme entre les mesures assumides en l'àmbit de centre i les que es realitzen d'una manera individual.*

La diversitat s'atén per mitjà de l'avaluació i el seguiment de l'alumne, i l'aspecte menys treballat és l'adaptació d'unitats de programació, la qual cosa no deixa de ser contradictòria, perquè si es té en compte tots els aspectes anteriors, una conseqüència lògica n'és l'adaptació de la programació d'aula.

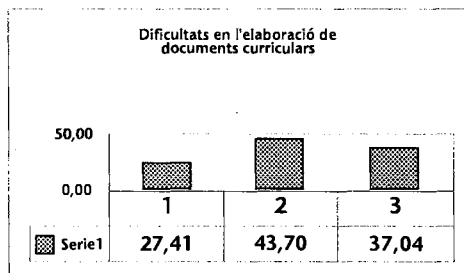
## AVALUACIÓ



Pel que fa a l'avaluació, un nombre important de professionals (32,59%) considera que ha trobat dificultats en el procés d'elaboració d'informes, i la majoria del professorat (70,37%) observa que és molt poc concreta la nomenclatura que ens dóna la Generalitat perquè figuri als informes de final de cicle: progressa adequadament i necessita millorar. Cadascuna d'aquestes expressions ens situa en un moment determinat de l'alumne/a, però no ens indica pas quin és el punt de partida i quin el possible punt d'arribada.

Malgrat que l'avaluació és una de les eines per atendre la diversitat, els resultats d'aquest apartat demostren que hi ha una gran majoria de professionals que té problemes a l'hora de la seva aplicació.

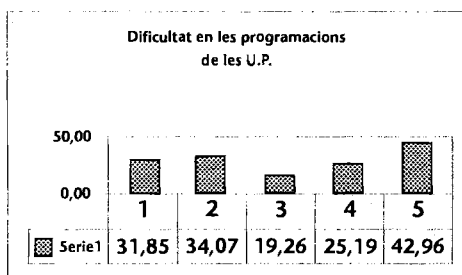
## DOCUMENTS CURRICULARS



- 1.- Adaptant objectius i continguts de l'àrea
- 2.- Relació teoria i pràctica
- 3.- ACIs

La majoria dels centres tenen elaborat el Projecte Curricular del Centre (87%). Es troba dificultat en l'adaptació dels objectius i continguts generals de les diferents àrees a les necessitats del centre. Tot i que el punt en què la majoria dels enquestats més s'entrellaça és en el d'entrellaçar teoria i pràctica docent.

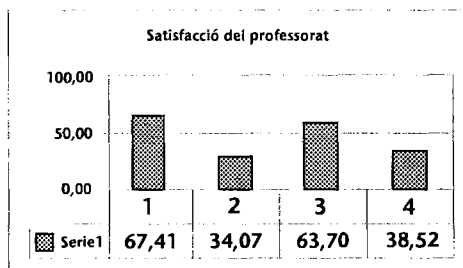
L'altre tema que presenta dificultats és la realització d'adaptacions curriculars. El mestre/a es troba sol i mal orientat per portar a terme aquestes adaptacions; tampoc no és clar qui les ha de fer, si el tutor o l'especialista d'Educació Especial...



- 1.- Elaboració d'U.P.
- 2.- Repetició continguts procedimentals i actitudinals
- 3.- Utilitat
- 4.- Repetició continguts procedimentals i objectius
- 5.- ACIs

Malgrat la dificultat de relacionar teoria i pràctica en l'àmbit global de PCC, la majoria dels enquestats troba de gran utilitat la programació de les diferents Unitats de programació. Però ens tornem a trobar que expressen dificultats pel que fa a les adaptacions curriculars per als nens/es amb NEE.

## SATISFACCIÓ DEL PROFESSORAT



- 1.- Condicions de treball
- 2.- Recursos disponibles
- 3.- Rendiment alumnat
- 4.- Planificació del procés d'ensenyament/aprenentatge



No podem valorar la situació actual de l'ensenyament sense fer una reflexió sobre el grau de satisfacció pel que fa a la professió. En aquest cas, el 67% dels professionals enquestats se sent satisfet amb referència a les condicions en les quals treballa, i un 64% també se sent satisfet pel que fa als resultats i rendiments dels seus alumnes. En canvi, tan sols un 34% mostra satisfacció pels recursos de què disposa.

**Respostes a la pregunta: "¿Quina seria la teva aportació/ns per tal de millorar la implementació de la Reforma als centres escolars i aconseguir ésser 'escoles eficaces' i professionals satisfets?"**

De les 136 enquestes, només 67 persones han respost al qüestionari. Tot i que reconeixem que la mostra és petita, considerem que les respostes són reflex d'allò que pensa la majoria dels docents.

Les respostes, les hem agrupades al voltant d'unes categories. Passem a anomenar-les per ordre de quantitat:

- **Manca de recursos humans, materials i funcionals:** Ha estat una resposta molt comuna. Hi ha respost un 25%. És evident, puix que la implementació d'aquesta Reforma necessita molt aquest tipus de recursos.
- **Més temps i hores lectives per preparar material:** També el percentatge ha estat del 25%. Entenem que la manca de temps condiona molt la situació laboral dels ensenyants, obligats a omplir i elaborar molts documents.
- **Més formació del professorat:** Ha suposat igualment un 25% de les respostes. Ens ha sobtat, puix que molt sovint es diu que el professorat, en general, no vol fer o està cansat de la formació continuada.
- **Manca de recursos econòmics:** Representa un 15% de respostes. L'hem separat dels altres tipus de recursos, atès que aquests engloben els altres. És una demanda generalitzada ja des del començament de la implantació de la reforma.
- **Més reconeixement per part de la societat.** Hi ha respost un 12%. Fins i tot aquesta dada ens sembla que es podria generalitzar més, puix que és una demanda que se sol fer en molts ambients de la docència.
- **Coordinació del professorat:** Un 12% considera necessari la coordinació dels membres del professorat per portar a terme totes aquelles tasques encomanades.
- **Reflexió del professorat sobre el treball:** Representa un 10% de les respostes. Ens ha agradat aquesta proposta perquè és bàsica per portar a terme la Llei actual, que ha suposat aportacions i innovacions prou importants per sotmetre-les a la reflexió.
- **Menys feina burocràtica:** Un 9%. Aquesta resposta ens l'esperàvem més elevada, perquè és un comentari molt repetit entre els docents. Aquesta feina ocupa molt de temps, necessari per elaborar materials curriculars per als alumnes.

Altres respostes menys repetides:

*Manca d'especialistes, formulació no correcta de l'avaluació, la necessitat de pujar nivells, major estabilitat en les plantilles, baixar la ràtio d'alumnes...*

Per acabar aquesta part, mencionarem algunes de les respostes literals dels enquestats, perquè hem pensat que donarà una nota qualitativa a l'article:

*"L'avaluació als informes: NM i PA, crec que són poc aclaridors, sobretot per als pares. No podem reflectir les adaptacions que fem a l'hora d'ensenyar els nens, ja que tot és blanc o negre."*

*"Que la societat es cregués realment que som professionals i que nosaltres arribéssim a estar plenament satisfets amb les nostres condicions de treball".*

*"Passar d'ésser mestres burocràtics a exercir la professió d'una manera més creativa."*

## CONCLUSIÓ

De la lectura de l'article es desprèn la necessitat de fer recerques i estudis que avaluïn els resultats primers de la implantació de la Reforma, amb totes les conseqüències i la urgència de crear propostes i material curricular que ajudin, si és possible, a portar a terme un ensenyament de qualitat.

Cal tenir present que el nostre estudi fa referència a la primera part de l'Ensenyament obligatori, i és necessari continuar aquest procés de reflexió a la Secundària Obligatoria, que és on es plantegen els vertaders reptes de l'actual Reforma.