



*El nucli d'Olot s'estén per la falda volcànica del Montsacopa.*

## **El creixement urbà a la zona volcànica de la Garrotxa**

Margarida Castañer

**E**l Decret 71/1986 de 13 de febrer, de la Generalitat de Catalunya, aprovà la concreció topogràfica dels límits del Parc Natural de la Zona Volcànica de la Garrotxa i de les seves àrees de reserva natural. Aquest perímetre inclou una superfície de 119,08 km<sup>2</sup>. A l'interior del perímetre definit pel Decret, s'hi situen espais classificats urbanísticament com a sòl urbà i com a sòl urbanitzable que el mateix Decret exclou de la delimitació. Així, existeixen uns «límits interiors» del Parc que són definits pel planejament urbanístic de cada municipi.

El conjunt de nuclis urbans inclosos en l'àmbit del Parc sumen al voltant dels 35.000 habitants, entre els quals destaca Olot, capital comarcal amb uns 26.000 habitants, centre de serveis i nucli industrial important. De fet, la major part dels

nuclis urbans i industrials de la comarca de la Garrotxa se situen a la Baixa Garrotxa i, més concretament, al llarg del riu Fluvià — l'eix del Fluvià— que travessa el parc pel sector nord.

La dinàmica urbana i industrial que actualment es dona en aquest eix tendeix a accelerar el creixement del teixit urbà. En les revisions i modificacions puntuals dels planejaments urbanístics es pretén classificar nou sòl urbanitzable que modifica els «límits interiors» del parc, amb la qual cosa la zona protegida experimenta un procés de reducció real de la seva superfície, que, a la llarga, pot comprometre seriosament la seva supervivència. A més, l'existència d'aquests nuclis urbans-industrials en expansió a l'interior provoca altres fenòmens problemàtics per a la bona gestió del Parc Natural; confluència d'infraestructures en els límits interiors, consum de sòl per vials de circum-

val·lació a les poblacions, fusió de nuclis que formen un continu urbà, tendència a la segona residència en la perifèria dels nuclis, fenòmens periurbans, pressió recreativa incontrolada, abocadors de residus...

Aquest conjunt de factors comprometen una degradació física i paisatgística en totes les àrees frontera, i també altres conseqüències encara més greus, com l'aïllament d'algunes àrees de reserva natural situades al costat dels nuclis urbans, la pèrdua irreversible de les millors terres de cultiu de tota la comarca o la sobreexplotació de recursos hídrics subterranis, amb la consegüent desaparició d'alguns sistemes naturals associats.

Aquest problema és el que més preocupa actualment tots els agents que col·laboren en la gestió de la zona protegida i bona part de l'opinió pública de la comarca. Des de la creació del Parc Natural de la Zona Volcànica aquest és un dilema que s'ha anat plantejant de manera més o menys tímida i que va esclatar en el moment que des d'Olot i les Preses es va demanar l'ampliació del seu sòl industrial.

D'altra banda, la recent i esperada solució al problema de l'extracció de gredes, mitjançant la compra majoritària d'accions per part de la Generalitat a l'empresa explotadora Mines d'Olot SA, ha permès que altres qüestions tant o més importants sortissin a la llum i s'afrontessin amb decisió.

### Un campus europeu de medi ambient

Amb l'objectiu d'estudiar aquesta problemàtica i buscar possibles solucions es va celebrar a Olot, del 15 d'agost al 15 de setembre de 1991, el *Campus Europeu de Medi Ambient del Parc Natural de la Zona Volcànica de la*



*Garrotxa*. Els campus europeus de Medi Ambient són una iniciativa que la Direcció General de Medi Ambient, Seguretat Nuclear i Protecció Civil de la Comissió de les comunitats europees va impulsar l'any 1990. Els objectius fonamentals d'aquests campus són facilitar la realització d'un treball pràctic real a un grup d'universitaris procedents de diversos països europeus, en base a un enfocament pluridisciplinari i en col·laboració amb els poders públics locals.

El Campus del Parc Natural de la Zona Volcànica, l'únic que al llarg de 1991 es va celebrar a l'Estat espanyol, va tenir finançament comunitari, del Consell Comarcal de la Garrotxa i del Parc Natural de la Zona Volcànica de la Garrotxa. Es van rebre més de 200 sol·licituds d'aspirants procedents de tots els països de la CEE, dels països de l'Est d'Europa i del Magrib. Del conjunt de sol·licituds, tal com estava previst en el projecte inicial, es van escollir 12 professionals que cobrien un ampli ventall de disciplines, en concret: ecologia humana, geografia, biologia, dret, arquitectura, paisatgística, economia i enginyeria, sociologia i ciències naturals.

El Campus es va portar a terme sota la Direcció de Josep Ma. Mallarach —geòleg i director del Parc Natural de la Zona Volcànica de la Garrotxa— i sota la Direcció Científica de Margarida Castañer —geògrafa i professora de la Unitat de Geografia de la Universitat de Girona.

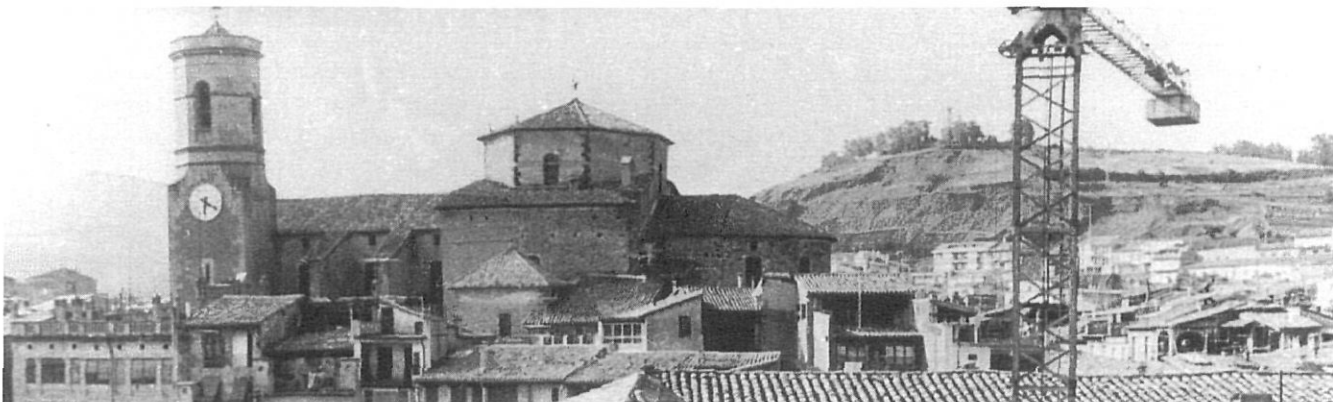
Del treball realitzat en el Campus en sortiren unes conclusions que es poden agrupar en dos grans blocs. El primer fa referència al marc territorial i a la seva planificació; i, el segon, al marc econòmic i social. Tot seguit s'exposen algunes d'aquestes alternatives:

### Un creixement urbà descoordinat

El Parc Natural de la Zona Volcànica de la Garrotxa té unes característiques molt específiques pel fet de contenir al seu interior 11 municipis, entre els quals compten els de major dinàmica urbana de la comarca amb una població d'uns 35.000 habitants. De fet, a l'interior de Parc Natural es constata l'existència d'una subcomarca ben diferenciada que comprèn l'eix les Preses - Olot - Castellfollit de la Roca, i que constitueix una unitat urbanística que no pot ésser ignorada per interessos municipalistes, puix que es convertiria en un obstacle per al desenvolupament harmònic del conjunt.

La visió localista que fins ara ha inspirat els criteris de redacció de la majoria de plans d'ordenació i normes subsidiàries de la zona produeix contradiccions internes de diverses menes i magnituds. No hi ha coordinació entre els diferents ajuntaments en temes que requeririen una solució supramunicipal entre els quals destaquem:

- La gestió i planificació de l'activitat i del sòl industrial.
- La instal·lació de sistemes de depuració d'aigües domèstiques i industrials.





Olot, seu del Campus Europeu del Medi Ambient de 1991.

– La previsió realista del creixement dels nuclis urbans que tenen potencialitat per fer-ho, i l'orientació que els convindria per minimitzar l'impacte negatiu sobre el Parc Natural.

– La dotació d'infraestructures que facilitin la connexió interior i millorin l'accessibilitat externa.

– La planificació integral de les activitats turístiques de la zona, etc.

Com a conseqüència, les conclusions del Campus recomanen l'elaboració d'un *Pla d'Urbanisme Supramunicipal*. Per complir aquesta finalitat, s'hauria de constituir una *Mancomunitat Urbanística* que garantis la màxima eficàcia d'aquest planejament conjunt. Ella mateixa l'hauria d'elaborar i ges-

tionar (Art. 10 RD 3288/1978 Reglament de Gestió Urbanística). La Mancomunitat hauria de tenir la finalitat i la composició esmentada anteriorment i no coincidir amb el Consell Comarcal que, com a organisme representatiu de la comarca, té unes funcions molt més àmplies.

#### La fragilitat dels límits interiors del Parc Natural

La fragilitat tècnica de la definició dels «límits interiors» del Parc Natural en la Llei 2/1982 de Protecció de la Zona Volcànica, dona possibilitats il·limitades d'expansió als nuclis urbans situats a l'interior del Parc.

De fet, fins ara, es constata la tendència al creixement irracional dels nuclis urbans cap a la perifèria quan encara hi ha terrenys disponibles en el sòl urbà i urbanitzable —tant de caràcter residencial com de caràcter industrial— i gran nombre d'habitatges buits.

Per tot això, les conclusions del Campus recomanen la *Modificació de l'Art. 2 de la Llei 2/1982 de Protecció de la Zona Volcànica de la Garrotxa*, i del Decret dels Límits del Parc Natural 7/1986 de 13 de febrer, que estableixen el seu àmbit territorial i les seves zones de protecció, a fi d'adaptar-lo a les següents propostes:

– L'establiment de límits fixos inamovibles per a l'establiment de corredors biològics, en dos sentits:

1. Longitudinalment, al sud de l'eix Olot-Begudà-Castellfollit de la Roca.

2. Transversalment, a les zones interurbanes de les Preses-Olot; Olot-la Canya; la Canya-Sant Joan les Fonts; Sant Joan les Fonts-Castellfollit de la Roca.

– La requalificació de sòls urbanitzables que encara no han estat urbanitzats, situats irracionalment fora del teixit urbà.

– La requalificació de les reserves naturals de Montolivet, Montsacopa i Garrinada en parcs naturals o en una figura jurídica més adequada.

Sembla lògica l'*Ampliació dels límits exteriors de Parc Natural* en una superfície aproximada de 800 hectàrees cap a la zona de Santa Maria de Finestres que el PEIN proposa com a àrea protegida.

#### Mala planificació del sòl industrial

La majoria dels municipis volen tenir el seu propi sòl industrial i s'observa una manca d'atenció envers l'oferta que presenten altres municipis. No existeix una correspondència entre la demanda real de sòl industrial i el ritme de noves qualificacions, la qual cosa provoca una gran diferència entre sòl qualificat i el realment ocupat.

Com a conseqüència i segons les conclusions del Campus, es fa necessària la *planificació i gestió conjunta del sòl industrial* articulada en un Pla General Supramunicipal (Art. 32(2) RD 1346/1976 Llei del Sòl i RD 2159/1978 Reglament de Planejament, Art. 124).

### Complexa integració de l'espai rural i l'espai urbà

La majoria dels marges urbans són de mala qualitat i la vegetació de ribera és pobra i discontinua, sobretot en el sector urbà d'Olot. El deteriorament del paisatge a la zona de l'eix de les Preses-Olot-Castellfollit de la Roca no s'ha pogut aturar després de la declaració de Parc Natural. Els nuclis d'Olot, la Canya i Sant Joan les Fonts corren el perill de perdre la seva identitat i de desaparèixer en una dissolució perifèrica sense confins, privats d'una morfologia i d'un caràcter que li són propis.

És necessària una major intervenció pública en el tractament dels espais fronterers camp-ciutat. Cal un tractament específic a cada zona. A més, és bàsica l'adquisició pública dels espais fronterers de caràcter estratègic, amenaçats per altres usos incompatibles amb la seva conservació, i el seu tractament mitjançant plans parcials, plans especials de reforma interior o estudis de detall.

### Incomunicació dels ecosistemes

El creixement urbà ocasiona la formació d'una barrera que podria incomunicar els ecosistemes del nord-oest



del Parc Natural amb els del sud-est, restringint les possibilitats d'intercanvi de fluxos i energia dins l'àmbit del Parc. Això provoca una alta degradació de les reserves naturals limítrofes amb la ciutat d'Olot (la Garrinada i Montsacopa), que es veurà accentuada la construcció de les noves barreres ecològiques N-260, vial intervencional i zones industrials Pla de Baix i la Canya Escola Llar.

La pèrdua de riquesa dels ecosistemes de ribera dels rius Fluvià i Turo-nell, la pèrdua de diversitat en la fauna i la flora i la degradació d'alguns boscos

de gran valor científic també són conseqüència del creixement urbà.

Per tant, i segons els participants del Campus, és necessari establir a la vall del Fluvià un sistema de corredors biològics que alternin amb les zones urbanes i permetin la connexió permanent entre la zona nord-oest del Parc Natural i la sud-est, particularment en les àrees lliures d'urbanització compreses entre:

Les Preses i Olot, Olot i la Canya, la Canya i Sant Joan les Fonts i Sant Joan les Fonts i Castellfollit de la Roca. Aquests corredors interconnectaran els boscos d'ambdues vessants de la vall del Fluvià i hauran de permetre, entre altres coses, els moviments de noves espècies, la disminució dels impactes acústics creats pels nuclis urbans contigus i les principals carreteres, l'absorció de gairebé la meitat de les emanacions nocives del trànsit rodat i el fre a la conurbació dels nuclis de l'eix les Preses-Olot-Castellfollit de la Roca, que conservaran així la seva identitat i milloraran la qualitat paisatgística dels seus marges.

Margarida Castañer i Vivas.

Unitat de Geografia. Universitat de Girona.

