

# La darrera campanya d'excavacions al Barri i Castell de Mataplana

(Juliol de 1991)



XIM RAURICH - LYDIA MARTÍ - ANNA MESTRE

**L**a sisena campanya d'excavació arqueològica al barri i castell de Mataplana prosseguí els treballs iniciats en anys anteriors per l'equip dirigit pel Dr. Manuel Riu. L'actuació d'enguany se centrà en la porta d'accés al castell, les estructures interiors del qual ja estaven descobertes pràcticament del tot, i en l'excavació sistemàtica de les habitacions que conformen el barri. Cal advertir que totes les dades i hipòtesis que presentem són susceptibles de variar atès la fase inicial en què es troba l'estudi.



Vista general de l'entrada del castell i del pati, amb l'església de Sant Joan de Mata al fons.

### El Castell

Durant la primavera i estiu de 1991 els treballs d'excavació s'organitzaren en dues fases. En la primera es procedí a buidar els murs W i S, per la seva banda exterior, per tal de conèixer el perímetre complet del castell. Un sondeig realitzat l'any 1988 en el mur W, ja havia confirmat la inexistència d'estructures i nivells arqueològics. Enguany, però, es varen localitzar dos contraforts que aparegueren adossats al mur sud. A redós d'un d'aquests, es trobà un abocador ceràmic, que sembla coincidir amb uns finestrals del pis superior, des d'on s'abocarien les deixalles. El conjunt ceràmic és cronològicament homogeni, amb predomini de ceràmiques vidrades amb decoració i formes variables, datables al segle XIV.

Pel que fa a la zona propera a l'entrada del castell, es procedí a una buidada prèvia, ja que s'hi havia acumulat una gran quantitat de runa. L'aparició de tres blocs de pedra amb escuts heràldics i de les peces que formaven part del finestral gòtic de la façana principal del castell, obligaren a aturar aquests treballs.

En una segona fase, s'excavà la porta d'entrada al castell, tant en el seu costat intern com extern. El costat interior de l'entrada, abasta el passadís que condueix al pati interior del castell. S'intentà localitzar el paviment. La superfície del sector, d'uns 1,80 x 5 m, i limitada per murs, es veié aviat reduïda per l'aparició d'una estructura de pedres, adossada al mur nord, de 5,17 m de llarg per 1 m d'amplada, que es correspon amb la base d'una escala de finals de segle XIII. Per

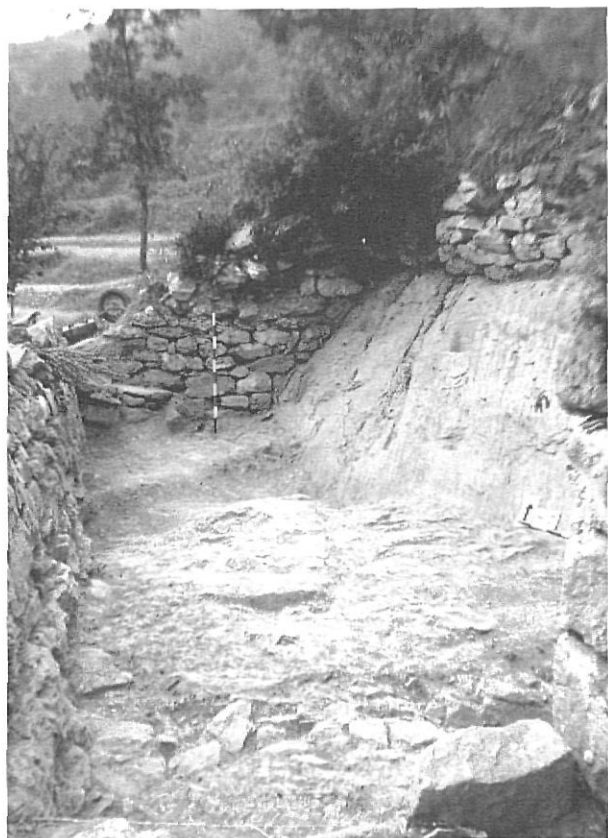


L'entrada del castell, amb el basament d'una escala adossada al mur nord, que en reduí considerablement l'espai d'accés.

facilitar l'obertura de la porta, aquesta estructura presenta un retall de 40 cm en la seva amplada en l'extrem oriental. Els murs laterals de l'entrada presenten dos encaixos per a la porta. Aquesta ha sofert algunes modificacions al llarg del temps, i s'ha reduït la seva amplada original.

Sota un primer nivell d'enderroc procedent de l'esfondrament d'*opus signinum*, del qual només en quedaven traces, per sota d'aquest i d'un estrat d'enderroc, es localitzà un segon paviment d'*opus signinum* mal conservat en general. Finalment, es localitzà el paviment de lloses, el qual fa pendent de W a E, amb dos esglaons per salvar el desnivell. L'enllosat és recorregut per una canalització en el costat N que baixa de la gran torre rectangular i desemboca a l'exterior del castell. No ha aparegut gaire material, bàsicament es tracta de fragments d'ossos, de ceràmica vidrada, de ferro i algunes mostres d'estuc blanc i vermell que formarien part dels murs del pis superior.

A una distància de 2 metres de la porta, es va trobar una escalinata semicircular, ben conservada en la seva meitat meridional i que està lleugerament orientada vers el S-W. L'escalinata, adossada als talussos de la façana, està constituïda per una base de jarciment i per pedres de mides diverses disposades com a graons. L'alçada dels graons és de 20 cm i s'han localitzat un total de sis filades. A la banda N, al costat del mur, s'aprofità en alguna filada, com a graó, la roca picada. Probablement hi manquen dues filades més a la part superior de l'escala per accedir a la porta. En una etapa posterior, es va modificar l'escalinata construïnt, en el costat



Vista general de l'«Habitació 2».

S, un mur de poca qualitat, de 2,5 m de llargada, que s'encavalla damunt del talús i dels graons i que devia formar una mena de petit porxo o cobert. Durant el període en què el castell funcionà com a explotació agrària, el costat N de l'escala s'amortí amb pedres tosques i terra, a manera de rampa, perquè el bestiar pogués salvar fàcilment el desnivell.

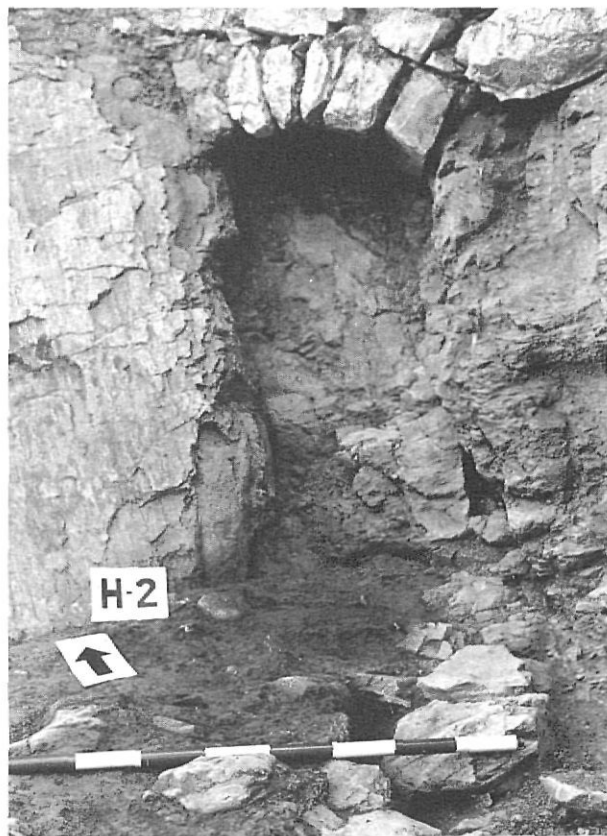
El material aparegut és constituït bàsicament per pedres treballades emprades com a elements arquitectònics, alguns ossos, ceràmica vidrada i ferros, a més a més de la base d'una copa de vidre.

### El barri

L'excavació del barri s'inicià en les campanyes de 1989 i 1990. Considerem que és fonamental per ampliar el coneixement del conjunt del jaciment, esbrinar quins elements constituïen el barri, el seu traçat urbanístic i el nivell de vida tècnic i social dels seus habitants.

Les característiques topogràfiques del lloc dificulten en gran mesura les actuacions arqueològiques. El fort pendent del terreny va facilitar que el barri quedés cobert pels carrers procedents dels murs del castell. Aquest fet —juntament amb els espessos matolls i l'alzinar que hi ha crescut— obliga, d'entrada, a dur a terme una precisa planificació de l'àrea que cal excavar —per tal d'evitar que, en les successives campanyes, la runa estreta impedeixi noves actuacions.

En el punt en què es troben les nostres recerques, encara no tenim cap constància dels camins o accessos entre el



L'arc de descàrrega de l'«H-2», amb les restes de la llar..

castell, el barri i l'església. Respecte al traçat urbanístic intern del barri, tenim indicis d'un possible carrer que comunicaria diferents àmbits de la part sud-est del barri. Remarquem que la problemàtica del traçat urbanístic del barri i els accessos, tant interns com relacionats amb els altres elements del jaciment, són una de les qüestions més interessants per estudiar.

Una característica del barri és que les construccions estan construïdes aprofitant les falles i relleus de la roca mare, en una disposició com de feixa o terrassa. Els murs són de pedra seca i sense cap mena d'argamassa. Respecte a les cobertes, considerem que haurien estat de lloses car no s'han documentat teules en nombre suficientment important. Les poques teules trobades podrien haver rodolat des del castell.

En el decurs de la campanya del juliol de 1991 s'han excavat les següents habitacions:

#### L'habitació H-2

Es tracta d'un àmbit de planta trapezoïdal, d'un espai intern molt reduït, ja que els murs fan: 4,90 m (nord), 6,25 m (sud), 3,30 m (est) i 2,70 m (oest). El mur N, del qual resten cinc filades, està construït aprofitant la roca, en la qual aparegueren uns encaixos de diferents mides i formes, que creiem que deurien tenir la funció de sostenir uns embigats de la coberta.

Una característica d'aquest mur és l'existència d'un arc de descàrrega situat prop de l'angle N-E que té la funció de superar una falla de la roca. A nivell del sòl, en connexió amb aquest arc, aparegué un foc, que seria la llar de l'habitació. De tota manera, l'estrat de cendres i carbons és molt fi (3 cm de



*Escalinata d'entrada al castell.*

potència), i de dimensions ben reduïdes (45 cm de diàmetre).

El sòl de l'H-2 consistia en un nivell de terra batuda, força regular, d'un gruix d'entre 2 i 3 cm per sota del qual es constatà l'existència d'una preparació del paviment, en argila, que tenia com a funció l'anivellament de la roca mare, molt irregular.

#### *L'habitació H-3*

Es començà per delimitar l'espai a partir del mur S d'H-1, excavada l'any 1989. Aparegué un mur adossat, molt ample, que mesurava 1,15 m, amb una llargada de 5,50 m, el final del qual, aprofitant el relleu de la roca mare, prenia una forma d'estructura semicircular.

En el transcurs dels treballs en aquest àmbit, aparegué un altre mur, amb direcció N-S, que a hores d'ara no podem concretar quina era la seva funcionalitat. Subdivideix l'àmbit H-3 en dos espais? Es tracta d'un espai obert o tancat? Aquestes incògnites caldrà respondre-les en el curs de la campanya vinent, quan excavem el sud d'aquesta zona.

En aquest sector, aparegué una important quantitat de material de ferro, en una concentració excepcional respecte al volum de material que s'ha trobat en la resta dels àmbits excavats, entre el qual cal destacar una sivella, anelles, etc. material que es troba en procés de conservació i restauració; igualment, abundants fragments de ceràmica grisa comuna de cuïta reductora, sense l'existència de cap tipologia especialment remarcable.

#### *L'habitació H-4*

Aquest àmbit no ha estat totalment excavat, la qual cosa no ens permet concretar a què responia. De tota manera, està estretament relacionat amb l'estructura semicircular ja comentada. Per ara no tenim cap indicatiu d'algun lloc d'accés a l'H-4. La seqüència estratigràfica és molt simple: enderroc i roca mare sense cap mena de paviment ni preparació del sòl, que és molt irregular, amb un fort desnivell N-S. El material d'aquest àmbit, ha resultat escàs, alguns fragments de ceràmica vidrada, i també ceràmica grisa comuna, sense cap peça realment significativa.

#### Conclusions prèvies

L'estat actual dels treballs permet avançar algunes hipòtesis les quals, en el futur, es veuran confirmades o rectificades d'acord amb les noves dades. Respecte al castell, encara queden incògnites per resoldre a causa de les nombroses modificacions sofertes per la porta. Si bé l'escalinata sembla contemporània a la porta actual, aquesta no s'adequa als nivells més antics del paviment. Aquestes modificacions plantegen problemes sobre datacions relatives i funcionalitat dels àmbits laterals del passadís, tota vegada que ens mostren una creixent pèrdua del caràcter defensiu del castell per una progressiva millora en els aspectes estètics i residencials d'aquest mateix.

Pel que fa al barri, podem dir que la línia formada pels murs de les habitacions excavades, assentats seguint el relleu de la roca mare, i la presència d'una estructura semicircular —l'alçada de la qual és prou important— sembla indicar que el conjunt podria actuar com una mena de defensa situada a la part més baixa del jaciment. Això podria explicar la solidesa d'aquest mur.

Pel que fa a les estructures i murs adossats en aquesta línia, podrien ser posteriors. Els materials arqueològics que han aparegut —molt poc nombrosos— no ens permeten encara determinar el seu ús i la funcionalitat dels diferents espais interiors. Cronològicament se situen entre els segles XIII i XIV, i estem esperant els resultats de noves campanyes per precisar les relacions entre unes i altres construccions. Pensem que un cop finalitzades H-3 i H-4, obtindrem una visió global i més acurada.

Així doncs, a partir de tot el que s'ha exposat, pensem que a Mataplana es dona la possibilitat de la confluència de recerques globals, tant arqueològica com històrica —a partir de les significatives dades que aporten els documents—, de cares a aprofundir en el coneixement d'una societat rural de muntanya, en la Catalunya dels s. XIII i XIV.

Jim Raurich, Lydia Martí i Anna Mestre,  
són els directors de l'Excavació Arqueològica de Mataplana.