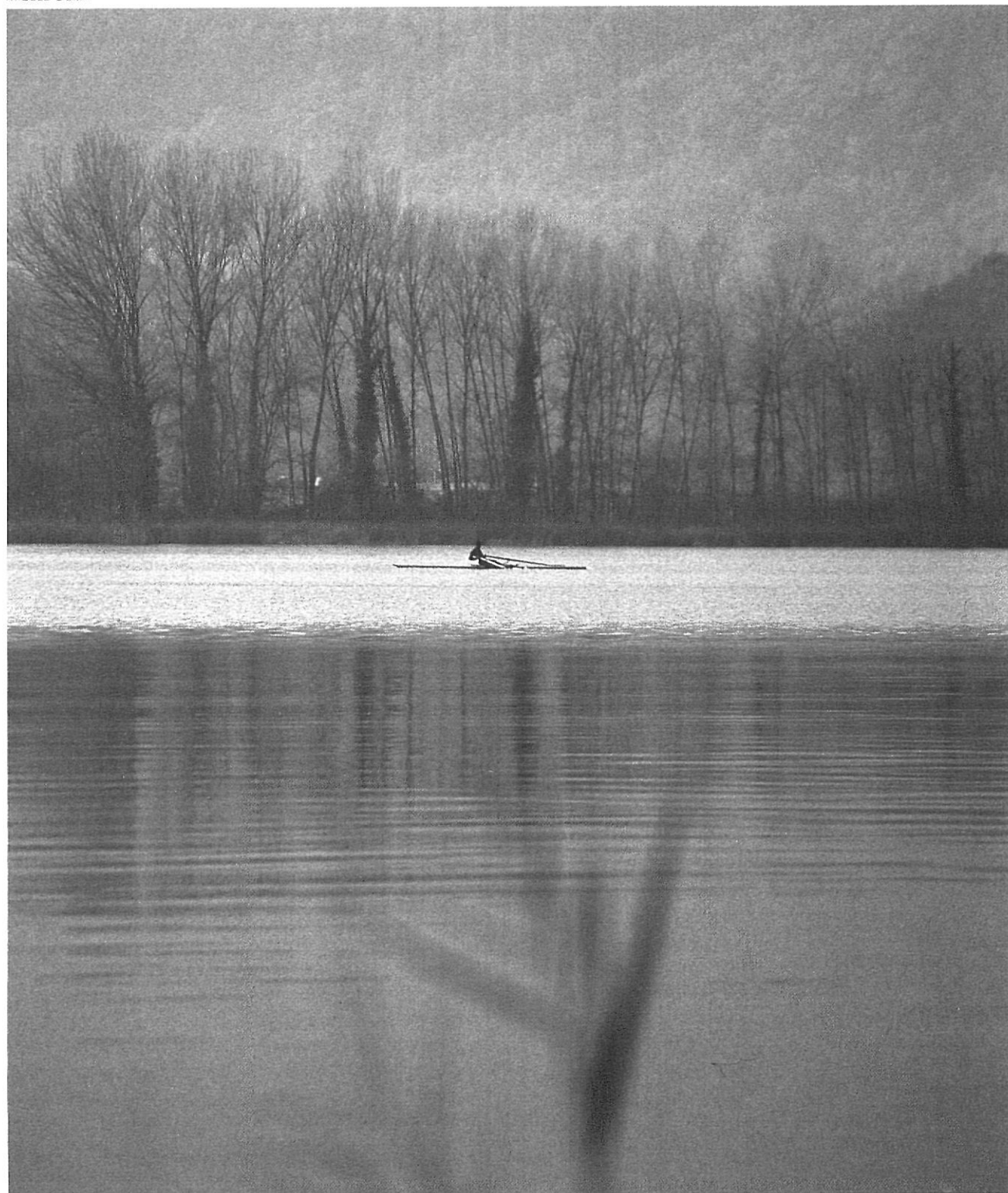


QUATRE PUNTS DE REFERÈNCIA

A B A N Y O L E S

MIGUEL COMA



L'entorn ecològic i paisatgístic

D'ençà que el llegendari Morgat va veure néixer l'estany de Banyoles ha plogut molt a l'alta Garrotxa i, per tant, moltes rodes de molí han voltat amb la força de les aigües dels recs que surten de l'estany; aquest devenir dels segles en un context tan peculiar ha configurat no solament una identitat, sinó també una cultura i un sentiment d'estima cap a l'entorn. Banyoles, en definitiva, podria ser una de les ciutats més identificades amb el seu entorn.

L'estany de Banyoles és el resultat d'una sèrie de paràmetres hidrogeològics i tectònics, i forma part d'una unitat més àmplia, la conca lacustre de Banyoles-Besalú.

Des de l'alta Garrotxa, flueixen les aigües a través d'aqüífers confinats entre calcàries; el recorregut comporta una dissolució alta de carbonat, que defineix l'alta duresa de les aigües, un cop afloren a la superfície.

Aquest darrer fenomen es duu a terme bàsicament en quatre àrees:

- La plana de Banyoles-Portqueres, on forma l'estany de Banyoles i unes vint sorgències, sovint en forma d'estanyols, més o menys grans.

- La vall de Sant Miquel de Campmajor, on hi ha un total de 30 fenòmens de bullidors i estanyols.

- El pla de Martís-Usall, que té la cota més alta i s'hi desenvolupa un fenomen molt important de sorgències intermitents, amb la formació d'un gran estanyol al Clot d'Espolla.

- La conca hidrogràfica del Fluvià, que té fenòmens de bullidors i fenets, és a dir, llocs per on sorgeix i s'escola l'aigua, respectivament.

Aquesta realitat, que permet configurar una conca amb processos dinàmics, com la formació d'estanyols, és, alhora, un pou de coneixements per a la ciència, a causa de la singularitat dels ecosistemes que es desenvolupen a recs dels fenòmens lacustres: bàsicament vegetació de ribera en les planes, aiguamolls i zones humides.

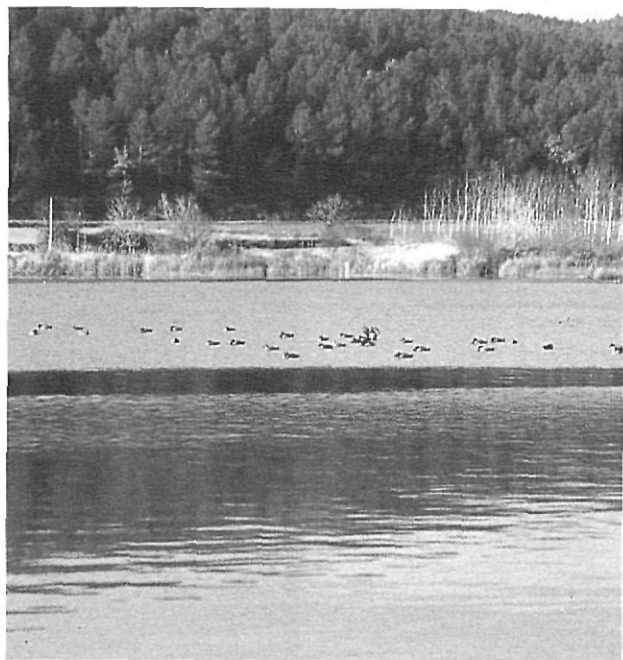
D'ençà de la colonització de l'«erm eixorc» del pla de Banyoles al principi del segle IX pels benedictins, que fundaren el monestir de Sant Esteve, la intervenció humana sobre aquests paratges lacustres ha estat intensa. Les motes construïdes a partir del segle

MIQUEL COMA



Fotja o gallinassa d'aigua (*Fulica atra*) a l'estany de Banyoles

MIQUEL COMA



Les poblacions d'anàtides hivernants han augmentat els darrers anys a l'estany de Banyoles.

MIQUEL COMA



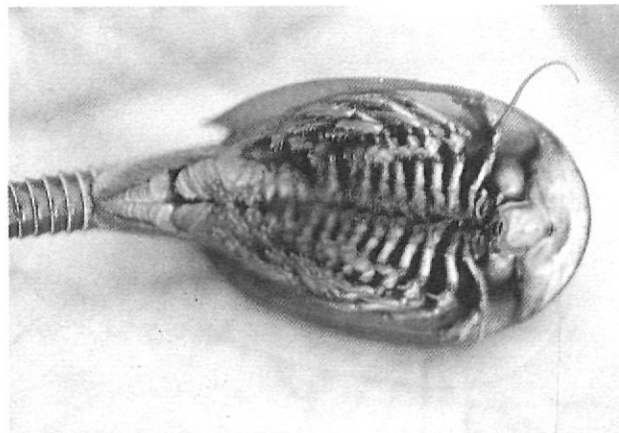
Vista parcial de l'estany del Clot d'Espolla.

X canviaren la fisonomia del paisatge i deixaren enrere la percepció dels clàssics, que ja s'havien instal·lat a les viles i poblats, com el de Porqueres.

És a partir del segle XIX que l'estany de Banyoles pateix més fortament la pressió humana, amb la intervenció directa sobre la làmina d'aigua (acoramament de límits, construcció de pesqueres, conreus...), i fins als anys seixanta no apareixen projectes especuladors i desenvolupadors.

Fenòmens com la eutrofització empenyen el desenvolupament dels ecosistemes lacustres, especialment a la vall de Sant Miquel de Campmajor i Banyoles, i comencen a posar en perill el mateix estany de Banyoles; l'enterrament amb runes d'estanyols es va produir

MIQUEL COMA



Visió de detall de l'anvers d'un exemplar de *Triops cancriformis*, tortugueta, típica de l'estany d'Espolla.

reiteradament fins als anys vuitanta. I finalment, els Jocs Olímpics podrien comportar un perjudici si no es realitzaven les corresponents obres de restauració ecològica.

En definitiva, el model d'estany i de conca lacustre que cal definir passa per la

declaració de parc natural de tota la unitat geogràfica, perquè guarda una dimensió paisatgística i ecològica difícil de veure repetida en un país amb aquestes dimensions.

Miquel Coma i Vila
Biòleg



Un dels fenòmens més peculiars es dona a l'estanyol de Can Sisó, que a l'hivern tenyeix les aigües de vermell, a causa de poblacions bacterianes.

El llegat històric

Els jaciments de les coves de Serinyà i del Pla d'Usall, i la mateixa mandíbula de Banyoles, trobada en una pedrera del Pla de la Formiga, l'any 1887, demostren que les rodalies de l'Estany foren habitades durant bona part del Paleolític.

Els primers habitants de l'àrea lacustre

Pere Alsius i Torrent, farmacèutic de professió i un dels primers prehistoriadors de Catalunya, la va identificar com a fòssil humà molt primitiu, i des d'aleshores ha estat objecte de molts estudis antropològics. En un dels darrers, de l'any 1973, la Sra. Antoinette de Lumley opina que la mandíbula degué pertànyer a una dona Pre-neandertal d'uns 50 anys, i que té una antiguitat estimable superior als 100.000 anys.

És probable que alguna de les ocupacions humanes de les coves de Serinyà, com la de Mollet I, corresponguin a l'època en què vivien els Pre-neandertals. De tota manera, la major part d'elles (Reclau viver, d'En Pau, Arbreda, Bora Gran d'en

Carreres) són més recents i cal relacionar-les amb els Neandertals i Homes Moderns que hi habitaren durant la darrera glaciació (entre 80.000 -8.000 BC).

Un poblat neolític a la vora de l'estany

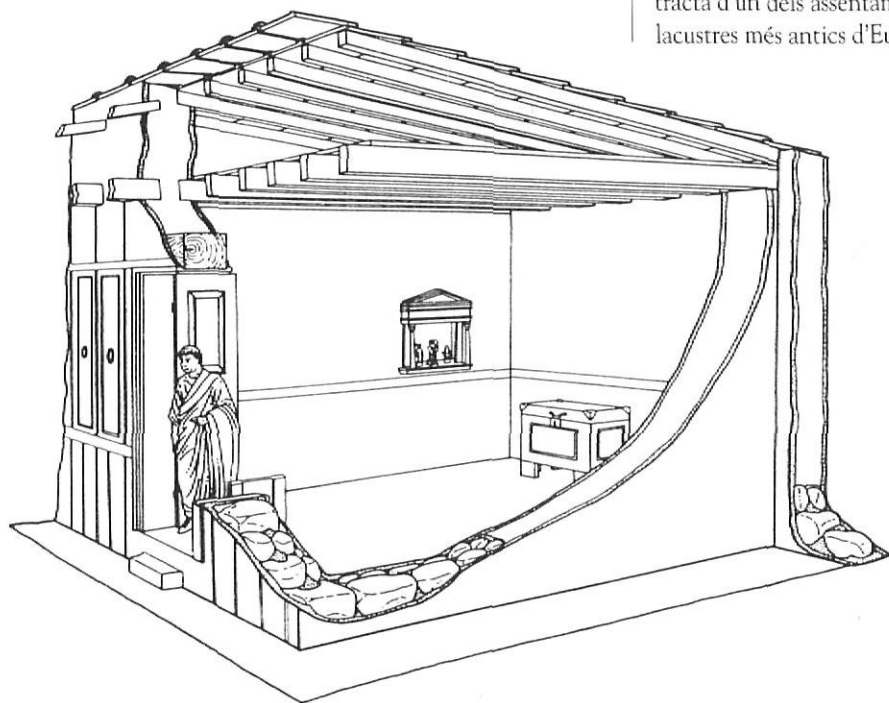
El maig de 1990 es va descobrir un hàbitat neolític al nord-oest del parc de la

Draga. Aquesta troballa és importantíssima, entre altres coses perquè obliga a recular fins al Vè mil·lenni BC la data dels primers establiments humans fixos a la vora de l'Estany. Després dels treballs de prospecció de 1990 i de la campanya de juny i juliol del 91, pot afirmar-se que aquest assentament lacustre ocupava una superfície d'uns 2.000 m² i que devia estar instal·lat sobre el travertí, a pocs metres de les aigües de l'estany.

Possiblement es tractava d'un agrupament de 3 o 4 cases i alguns graners situats sobre superfícies enllosades. Totes aquestes construccions semblen fetes amb una

infraestructura, rectangular o oval, de pals de fusta de roure; les parets es devien recobrir amb brancatge i els sostres amb palla. Alguns d'aquests pals estaven clavats uns 2 m dins el travertí i se n'han conservat restes de fins l'43 m de longitud, que tenien els extrems inferiors acabats en una punta feta amb destal de pedra polida.

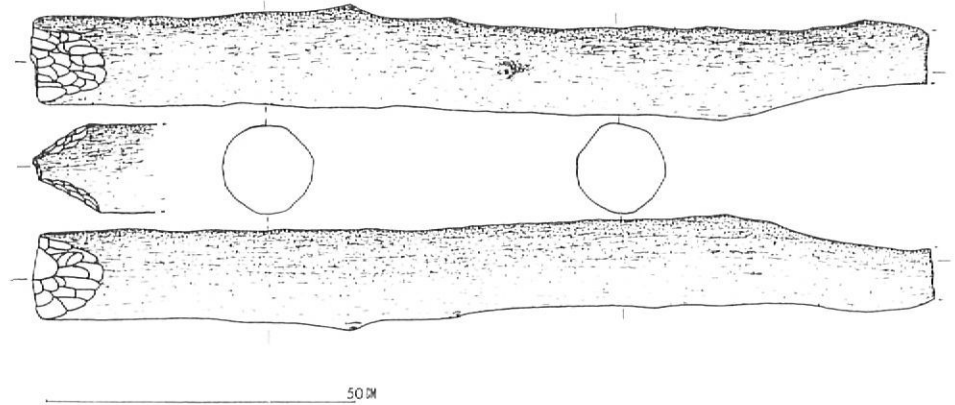
En els 240 m² excavats fins ara, s'han recuperat materials arqueològics molt importants: ceràmica cardial, eines d'os, de sílex, de pedra polida i una enorme quantitat de granes carbonitzades de cereals i de restes òssies de fauna domèstica i salvatge. Per la seva cronologia i faciès cultural (Cardial Final) es tracta d'un dels assentaments lacustres més antics d'Europa.



Reproducció del Lararium trobat a la vil·la romana de Vilauba.

Els primers moments històrics

Les tribus ibèriques que habitaren el Pla de l'Estany (VI-III aC) ens han deixat diversos senyals de la seva presència a Cornellà del Terri (sitges d'emmagatzematge), a Vilauba i a Espasens (abocadors), a les coves de Serinyà i Martís (tresorets de dracmes gregues i denaris o asos ibèrics), i al Puig Castellar de Mieres (restes de construccions); però l'únic poblat important conegut és el del Mas Castell de Porqueres, al sud-oest de l'Estany. Tot i que devia ser força important, se'n



Suports de fusta trobats a les excavacions del jaciment neolític de la Draga

desconeix totalment l'estructura interna perquè mai no s'hi ha pogut excavar en extensió.

Una mica més tard, entre els segles II-I aC, la colonització romana havia

capgirat el sistema de poblament de la comarca i pertot arreu, a redós dels exèrcits romans de Gerunda o d'Empúries, s'edificaven petites o grans vil·les d'explotació agrària o ramadera. Un dels millors exemples d'aquestes vil·les el tenim a Vilauba (Camós), on es fan excavacions cada estiu des de l'any 1978. El 1987 s'hi descobrí un larari (capella familiar) amb tres estatuetes de bronze que representen la deessa Fortuna i els déus Mercuri i Lar.

Foren els romans els qui donaren nom a Banyoles (Balneum en llatí), possiblement referint-se a algun establiment de banys situat a la part sud-est de l'estany. Sigui com sigui, és segur que els visigots (s.VI-VII dC) hi construïren una primera basílica cristiana que, l'any 1980, va poder ser localitzada just a sota del monestir romànic de Sant Esteve.

La vila medieval

La vila medieval de Banyoles, tal com la coneixem ara, va començar a formar-se alguns anys abans del 812, quan l'abat Bonitus i els monjos decidiren construir un petit monestir en un lloc erm. Aviat hagueren de fer front al repte de convertir aquelles terres pantanoses en un lloc habitable i productiu. Entre els segles IX i XI controlaren les aigües de l'estany construint motes, sobreeixidors i recs; d'aquesta manera aprofitaren la força de l'aigua per fer anar els molins i per poder regar el pla de Banyoles.

Malgrat que hagué de superar moltes dificultats, el monestir benedictí va anar acumulant poder i terres i, sota la seva protecció, la ciutat anà creixent. Els seus habitants, vassalls de l'abat, que n'era el senyor feudal,



La mandíbula preneandertal de Banyoles.

s'anaven a refugiar a la fortalesa del monestir en cas de guerra o de conflictes armats.

Entre els s. XII i XIII la vila tenia una economia puixant i alguns dels seus productes, com els draps banyolesos, s'exportaven a tota la Mediterrània. Aquesta expansió econòmica va fer que els habitants exigissin una certa autonomia econòmica.

Després d'algunes picabaralles, l'abat Bernat de Vallespirans, l'any 1303, va concedir-los permís per a crear una Universitat (Ajuntament) i els vilatans pogueren elegir els seus representants.

Els temps moderns

A partir de mitjans del s. XIV comencen a veure's signes de decadència. S'inicià amb les mortaldats de la pesta negra, després vingueren sequeres, guerres i terratrèmols. La població va créixer molt poc fins al s. XVI. El comerç i la indústria, fins llavors tan pròspers, decaigueren i molts masos foren abandonats. Fins al segle XVIII no s'aconseguiria recuperar el potencial econòmic i demogràfic de la població.

A finals del XVIII el nombre d'habitants s'havia triplicat. La producció tèxtil va passar de la llana al cànem i al lli, i aquesta nova

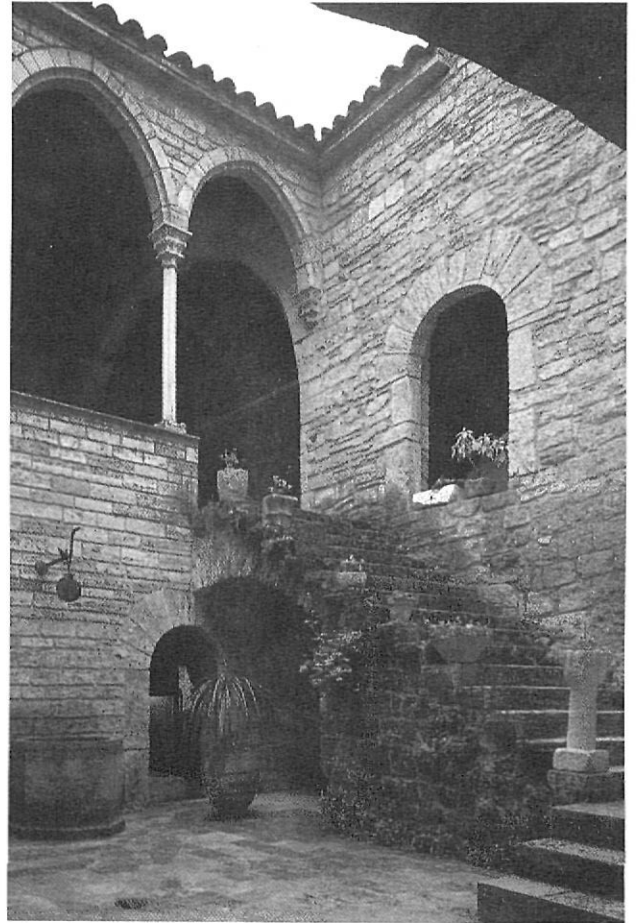
embranzida industrial afectà tota la comarca perquè el treball es repartia entre molts masos i els camperols podien guanyar un sobresou teixint a casa seva. El creixement de la població provocà també un creixement urbà i s'obriren nous carrers fora de la muralla: St. Martirià, St. Antoni, J. Verdaguer, Divina Pastora, St. Esteve...

La Banyoles contemporània

A començaments del s. XIX la indústria banyolina es trobava en un bon moment; però aviat es produí una davallada important i algunes de les fàbriques més modernes del ram tèxtil van desaparèixer. El resultat d'aquesta crisi fou un estancament demogràfic i econòmic que perdurà fins ben entrat el segle XX.

La crisi dividí els vilatants, que buscaven solucions a una realitat que els era del tot adversa, en partidaris dels carlins o dels liberals, i els portà a participar en diferents aixecaments militars i en les guerres carlines.

L'arribada del s. XX no solucionà els greus problemes econòmics i socials. La població creixia lentament i l'economia es decantà cap al sector agrari, especialment cap a l'exportació d'all i la cria de bestiar mular. La situació no donava per gaire



Vista del pati interior de la Pia Almoïna, seu del Museu Arqueològic Comarcal de Banyoles.

més, i Banyoles, ciutat des de 1920, visqué moments molt difícils durant la Segona República i la Guerra Civil.

L'època franquista, després del 39, es caracteritzà per les persecucions polítiques, però representà per a la ciutat una certa expansió econòmica. A partir de la dècada dels 60 s'incrementà, en perjudici de l'agricultura, el nombre d'habitants que treballaven a les indústries i als serveis; la indústria es diversificà i els

sectors més forts passaren a ser el metall, les pells adobades, l'alimentació i la construcció. Paral·lelament, la immigració, sobretot comarcal, va fer doblar el nombre d'habitants de la ciutat. L'any 1979 se celebraren les primeres eleccions del període democràtic.

Josep Grabuleda i Sitjà,
Arxiu Històric Comarcal. Banyoles

Josep Tarrús i Galter,
Museu Arqueològic Comarcal.
Banyoles

La cultura

L'estructuració dels ajuntaments democràtics, ara fa dotze anys, va representar, per a la majoria de poblacions catalanes, un canvi qualitatiu del paper del municipi en la percepció que les noves incorporacions van anar adquirint de la cultura com a eina d'identificació local, com a eina d'estructuració social i de projecció a l'exterior.

L'evolució del desenvolupament territorial de les comarques gironines, amb la incorporació de nous hàbits de mobilitat cultural i laboral, ha generat que una bona part de la població faci desplaçaments relativament llargs per qüestions de treball, estudis, relacions socials, activitats culturals, etc. S'ha produït, doncs, un canvi quantitatiu i qualitatiu molt important en aquestes noves relacions socio-culturals. El municipi, el territori local, ha anat a remolc, pel que fa a activitats culturals, d'aquestes noves dinàmiques. Per a molts ja no és estrany haver de fer desplaçaments de 50-60-100 km per anar a una discoteca, una representació teatral, un concert de rock, a una festa major... Això fa que els municipis mitjans i petits, si

volen intervenir activament en el camp cultural, s'hagin de plantejar una estratègia molt clara en el futur.

Vist aquest marc general, Banyoles ha de definir el seu paper cultural en aquests nous eixos de relació, i en aquestes noves pràctiques i tendències de desenvolupament.

A la dècada dels setanta, Banyoles presentava una oferta cultural progressista molt àmplia i es convertí en centre de referència obligada per a altres municipis de l'entorn; però aquests antecedents no justifiquen la manca d'intervenció pública que ha convertit la realitat

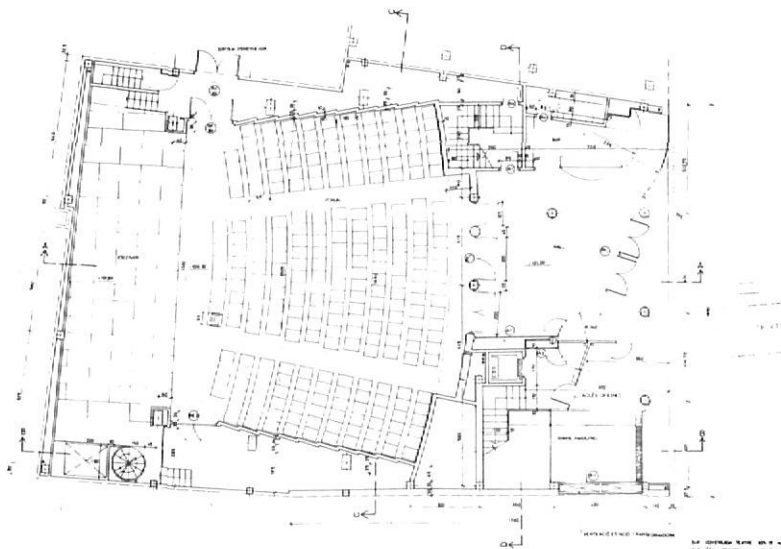
cultural de les nostres comarques en un esperpent d'allò que havia estat. El creixement espectacular i la política cultural de capitalitat de Girona, i la revitalització d'altres focus locals com Olot, Figueres, Sant Feliu, etc. han provocat que la ciutat de Banyoles no fos vista com un nucli cultural significatiu...

A nivell extern, Banyoles no té actualment cap especificitat, a excepció de la seva tradició del ball folklòric, o del patrimoni natural. Al meu entendre, això provoca una mobilitat i el desplaçament de molts ciutadans, especialment dels joves, que no és desitjable ni recomanable per a cap ciutat.

La democratització de l'Ajuntament no ha provocat una inversió seriosa, constant i equilibrada en el camp de la cultura; després de 12 anys d'ajuntaments democràtics

no hi ha hagut, pràcticament, cap nova realització d'equipaments culturals. No s'ha construït cap Centre Cívic, Casa de Cultura, Casal de Joves, Centre Social, Sala d'Exposicions, Biblioteca, locals per a la creació artística... Es disposa del mateix equipament que hi havia en l'època de transició; pitjor encara, s'ha reduït perquè van desaparèixer el teatre Victòria i el dels Catòlics. Aquest últim ofereix la imatge ben decadent d'un teatre obert i enfonsat al bell mig de la ciutat, que no ha trobat encara l'energia social i institucional capaç de reconstruir-lo.

S'ha de reconèixer que hi ha hagut intents, projectes i idees variades que pretenien generar una nova dinàmica cultural a la ciutat, però per motius diversos no s'han pogut traduir en realitats. El



Projecte del Teatre Municipal de Banyoles

ciutadà de Banyoles i de la resta de la Comarca no ha rebut una oferta cultural interessant i, possiblement només alguns bars de copes i discoteques del sector privat, supleixen en part aquestes deficiències per a alguns sectors, molt reduïts, de la gent jove.

En una anàlisi més tècnica podríem considerar que si no es troben els canals necessaris per donar una nova imatge interna i externa i oferir nous serveis, s'està perdent una possibilitat històrica. El tema cultural s'està convertint en una eina cabdal i en el motor imprescindible per altres desenvolupaments. Els projectes de foment de la ciutat com a lloc lleure i centre per al turisme d'una certa qualitat, no poden tirar endavant en cap ciutat que no tingui uns mínims d'infraestructura i "vida" cultural. S'ha observat que certs sectors econòmics, especialment els del terciari, es desenvolupen en la mesura que es desenvolupa un sector cultural de qualitat paral·lel; els diferents agents socials de Banyoles haurien de reflexionar-hi en profunditat.

Un altre aspecte crític de la situació, el trobem en la incorporació de noves generacions o noves formes d'associacionisme. A Banyoles existeix un associacionisme estabilitzat, de textura clàssica, amb una incidència important (Centre Excursionista de

Banyoles, Agrupació Sardanista, etc.). Paral·lelament a aquestes associacions establertes, s'observen signes d'una gran vitalitat de gent que treballa en unes estructures força subterrànies. Per exemple, podem veure com grups de rock del Pla de l'Estany entren amb força en circuits de distribució i producció que per les característiques del mercat solen ser molt complexos, altres grups d'animació i teatre estan actuant per tot el territori català... són grups que sobreviuen en un àmbit on no hi ha eines ni instruments per facilitar els processos de creació i producció. En aquest sentit és preocupant que alguns dels projectes de futur no contemplin els espais adients per fomentar aquestes noves formes d'associacionisme cultural i la participació dels joves.

L'Ajuntament, el Consell Comarcal, la Diputació i la Generalitat estant molt absents de la realitat cultural de Banyoles; suposem que no han trobat la manera d'actuar i crear uns mínims equipaments culturals, perquè en altres poblacions similars s'estan realitzant inversions que aquí no semblen, a hores d'ara, possibles.

També cal constatar que, a diferència d'altres municipis, la delegació del liderat en la vida cultural de Banyoles a les administracions democràtiques no ha donat



Vista de la Farga de Banyoles, el projecte de restauració de la qual forma part del pla d'infraestructures culturals que la ciutat ha endegat els darrers mesos

bon resultat. La composició dels grups que han accedit a l'Ajuntament i les difícils majories i pactes de govern, han generat, de fet, la paràlització i estancament d'un projecte global de cultura. La població no ha trobat en l'Ajuntament com a entitat el motor necessari per a un canvi qualitatiu de la realitat cultural de la ciutat. S'han realitzat esforços que han acabat en actuacions brillants però puntuals, i les esperances en el fet olímpic han acabat provocant un cert desencís.

La Cultura pot esdevenir una força important en el desenvolupament social i econòmic de la ciutat. Només cal que els diferents agents socials prenguin en consideració aquest tema, més enllà dels fets de prestigi,

de les festes locals o de la subvenció puntual. Banyoles ha de trobar una forma de generar un nou projecte de futur. Cal mobilitzar totes les forces locals per fer front en aquesta situació. Es fa imprescindible la participació i l'elaboració d'un projecte global per millorar la situació cultural de la ciutat.

Banyoles té moltes possibilitats encara no explotades en el camp de la cultura, des d'aquesta posició crítica i difícil pot aconseguir estructurar el paper que li correspon.

Com dèiem al principi, això pot ser després del 92. Aquest és el repte pendent de Banyoles.

Alfons Martinell i Sempere,
Tècnic de Cultura

El rem

L'home ha fet servir, des de temps immemorials, la força dels seus braços com a mitjà de propulsió per als vaixells de comerç, pesca o guerra. A partir del segle XVIII el rem adquiria un to més lúdic i, finalment, més esportiu; els inicis d'aquesta nova orientació, caldria buscar-los en les tradicionals regates del Tàmesis. L'any 1892 ja es creava la FISA, òrgan encarregat de reglamentar les regates, el material tècnic i les embarcacions.

El rem formà part del programa oficial dels

primers Jocs Olímpics a Atenes, l'any 1896; des de llavors s'ha convertit en un esport de prestigi internacional i se n'organitzen regularment els Campionats del Món. En una competició de rem es distingeixen diverses categories: homes i dones, juvenils i sèniors, i pesos lleugers i absoluts; aquestes categories es reparteixen en vuit modalitats d'embarcacions, que van des de l'skif, d'un sol remer, fins al popular 8 amb timoner, passant per tres tipus de dos i tres de quatre.

A. ARGELICH



A la zona d'arribada s'hi instal·la la torre de control i d'àrbitres

El rem a Banyoles

L'agost de 1886 es va celebrar la primera regata a Banyoles. Aquesta prova va tenir un caire lúdic i de festa major; però ben aviat, alguns equips de Barcelona, que l'any 18 havien impulsat la creació de les federacions Catalana i Espanyola, utilitzaren l'estany per als seus entrenaments, especialment a la dècada dels trenta, quan preparaven algunes regates internacionals.

Des de l'any 1958 se celebren a l'estany de Banyoles proves del Campionat d'Espanya de Rem; però possiblement l'any 1968 sigui, amb la participació per primera vegada d'un equip banyolí en uns Jocs Olímpics i la creació de l'escola de rem (iniciativa privada de Pere Abreu), la data més emblemàtica per fixar l'inici d'una de les etapes més brillants d'aquest esport a casa nostra, un període en què s'han obtingut guardons tan importants com les medalles de la FISA i les olímpiques de Los Angeles. Un període en què Banyoles, més enllà dels èxits esportius, s'ha anat convertint en centre de referència obligat per a l'organització, no només de proves nacionals, sinó també de regates internacionals tan importants com el "Match des Seniors" de 1985 i els Mundials o Pre-olímpics del 1991.

La fita olímpica de 1992

Des de principis dels anys 80 un grup de tècnics elaboren i preparen les bases del que serà el projecte olímpic de rem a Banyoles. L'any 1985 s'aconseguí l'organització del "Match des Seniors" que serví com a plataforma de projecció internacional i va ser un estímul importantíssim per les aspiracions olímpiques de la ciutat. Les proves de l'Olimpíada '92 seran l'esdeveniment més important que haurà viscut aquesta ciutat, una fita de la qual ben pocs en coneixen la seva veritable dimensió.

El camp de regates per a les proves olímpiques és l'Estany que, amb unes lleugeres adequacions a la zona de sortida- capçal sud- i a la zona d'arribada- capçal nord- s'ha convertit en un dels més bells del món. Aquest camp està format per sis carrils de 13'5 m d'amplada i 2.000 m de llargada, una zona de sortida amb unes instal·lacions fàcilment escamotejables, que quedaran ocultes quan no s'utilitzin, i una zona d'arribada amb tota la seva estructura tècnica, una tribuna desmuntable per a uns 5.000 espectadors i zona d'aparcaments. Tot estudiat i calculat per produir el mínim impacte ecològic.

Les proves de rem s'iniciaran el dilluns 27 de

A. ARGELICH



Sortida d'una regata dels Campionats Mundials de Rem de 1991

juliol i hi haurà regates cada dia: eliminatòries, repesques i semifinals. Les finals es faran el dissabte dia 1 d'agost i el diumenge dia 2. Totes les proves, si no hi ha cap canvi tècnic d'última hora, es realitzaran entre les 7.30h i les 11.30h del matí.

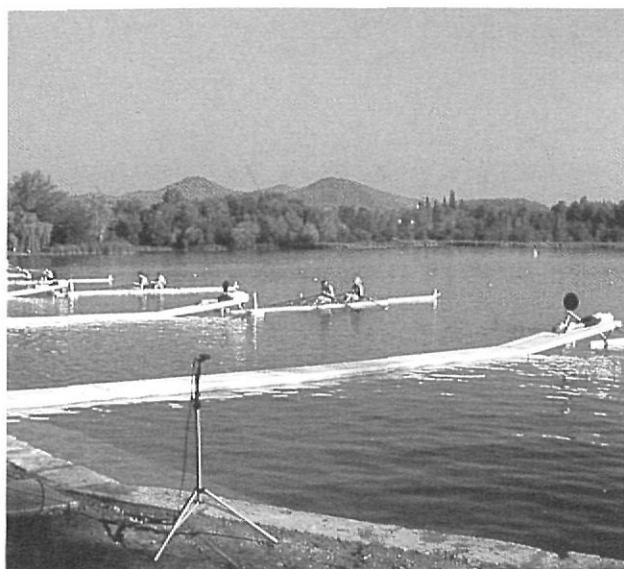
Rem, esport, futur de Banyoles

A l'Estany i el seu entorn es practiquen moltes activitats de caire lúdic o esportiu; les seves característiques tècniques fan

que sigui també un marc idoni per al perfeccionament del rem olímpic; per això s'ha anat convertint en un dels llocs més sol·licitats per a l'entrenament tant d'equips nacionals com estrangers. Aquests equips aprofiten les condicions climàtiques favorables —especialment a l'hivern— la infraestructura tècnica del Club Natació, i l'abalisament del camp de regates de l'estany, per fer les estades d'entrenament i perfeccionament prèvies a les grans competicions. Així per exemple, en algunes èpoques, hi ha hagut a Banyoles més de 40 equips de 10 països diferents entrenant i utilitzant aquestes instal·lacions.

Aquest és, sens dubte, un gran repte de futur per a Banyoles: la promoció i coordinació d'estades esportives, que no s'han de limitar al rem sinó que s'han de fer extensibles a altres

modalitats esportives (piragüisme, natació, ciclisme...). D'aquesta manera es podrà treure el màxim rendiment de les magnífiques instal·lacions que quedaran després dels Jocs i es potenciarà també l'economia de la ciutat. Les autoritats locals i autonòmiques són perfectament conscients de les possibilitats de Banyoles i dels avantatges que suposaria la promoció i utilització coherent d'aquestes instal·lacions olímpiques.



Vista parcial del "tingers" de la zona de sortida, un cop desplegat i a punt per a les embarcacions.

Dick Pieper
Club Natació Banyoles