

Fotografies de JOAN BADIA



## Sant Pere de Cornellà de Terri: la singularitat d'un edifici romànic (I)

JOAN BADIA I HOMS

L'església parroquial de Sant Pere de Cornellà, amb el seu destacat campanar, és el principal senyal d'identitat de la població. Es un edifici que hom considera reconstruït al s. XVIII. La reconstrucció no significà, però, la destrucció total del temple romànic anterior, del qual resten part dels murs perimetrals integrats a l'actual edifici.

Aquestes romanalles de construcció medieval subsisteixen més o menys emmascarades dins del conjunt neoclàssic. Tot i que podrien semblar insignificants, la seva observació permet comprovar que pertanyien a un edifici de certa singularitat. La descripció i intent d'anàlisi de les dites restes romàniques és el nostre objectiu.

### Notícies històriques, breu resum

L'església de *Sancti Petri que est in Corneliano* és esmentada l'any 986 a la donació feta a la seu de Girona pels executors testamentaris del levita Odó, dels alous que aquest posseïa a la vila de Cornellà, a la vila de Corts i a Pujals, excepte els alous que cedí a la dita església de Cornellà i a l'església de Sant Esteve de Sords. El levita Odó, juntament amb el seu germà Gondejó (*Wandalgaude*), a qui havia instituït hereu en primer lloc, havia acudit l'any anterior (985) a la defensa de Barcelona quan la ciutat fou saquejada i presa per Al-mansur. Els germans varen caure presoners dels sarraïns. Els marmessors feien constar que hom

L'església de Sant Pere de Cornellà des del sud-oest. Entre el campanar i la sagristia hi ha la pervicència de la façana romànica de migdia.

no en tenia notícies: *...a paganis comprehensi nusquam comparuerunt deinceps.* (BOTET 1888; BOTET 1905, doc. 61; CONSTANS 1985, doc. 47).

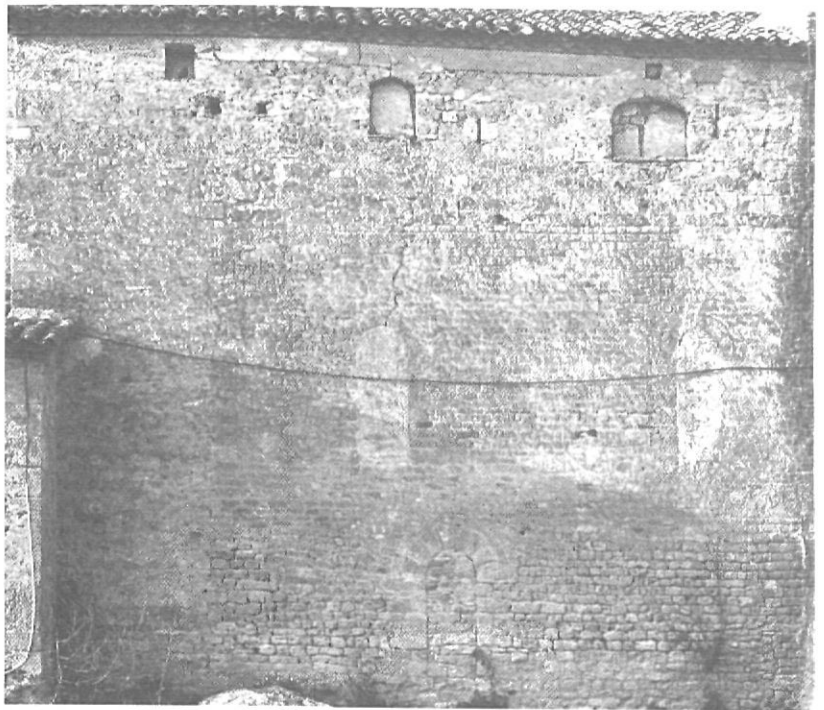
Odó i Gondejó eren fills dels vescomtes Guinigui, dit Mascaró, fundador de la dinastia vescomtal hereditària de Girona, ja que l'havia succeït l'altre fill, Seniofred. No sembla, en canvi, que arribés a ser vescomte Gondejó, com afirmà Ramon d'Abadal (ABADAL, p. 331 i 342).

L'any 993 els germans no havien pas tornat del captiveri. Així es desprèn del document de donació feta per la mare, Jerosolima Gudrielda, al seu fill, el vescomte Seniofred, de les propietats familiars -que no s'especifiquen-, situades en diferents comtats: *...advenit mihi hec omnia, tam per parentorum, quam ex comparacione vel per meas luctuosas de filio meo nomine Oddone...* Establia unes clàusules per si encara tornaven els fills, o bé per si el retorn no es produïa: *...ut si fratres tui iamdici reversi fuerint de captivitate egualtem te dividere faciant in iamdicta hereditate; quod si reversi non fuerint, tunc habeas licencia de ipsum alodem quod superius diximus fecere quod volueris in Dei nomine habeas potestatem.* (UDINA, ap. 242, p. 432-434).

L'any 1041 Miró Guillem va vendre a la seu de Girona i al seu ardiaca Arnau, l'alou que posseïa a Corts, el qual limitava a orient amb el terme de *Corneliano*. (CONSTANS 1985, doc 65).

El bisbe Bernat Bernat de la seu de Carcassona (dit també Bernat de Rocafort per alguns autors) pertanyia a un llinatge arrelat en aquesta rodalia, amb propietats familiars a Cornellà, Sords, Corts i Pujals. Així ho demostra el seu testament, anterior a l'any 1075, que dictà amb motiu de marxar a Anglaterra. Nomenà marmessors el seu germà Guillem i a Bernat Sunyer i Guillem Sunyer; llegava el seu alou de Sant Pere de Cornellà a la canònica de Girona i als seus germans, propietats de Cornellà, Sords i Pujals.

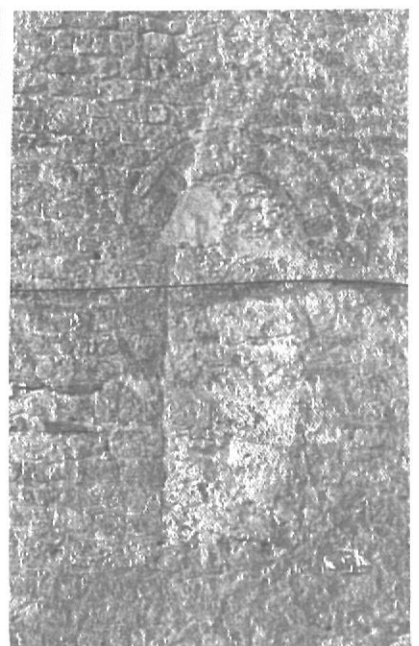
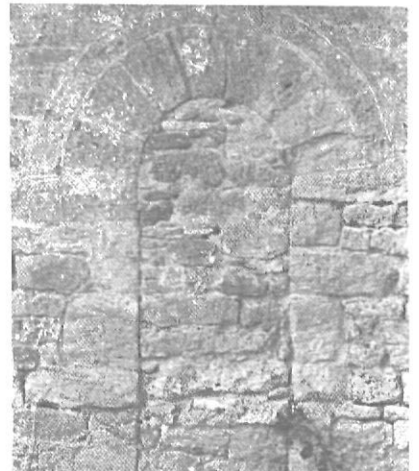
Del 9 d'octubre de l'any 1075 és el sacramental de l'estament del bisbe, que els testimonis, Bernat Duran i Adalbert Pere, juraren a l'altar de Sant Genís de l'església de Cornellà davant del jutge Bernat Guifré i diferents



La façana meridional de l'església amb el parament i les obertures romàniques -la porta i dos finestrals- que han estat fermament aparellades.

La porta romànica de migdia amb el seu arc extradossat.

Detalls de les dues finestres romàniques del costat de migdia, també amb els arcs extradossats



Un fragment de l'aparell romànic a la façana del nord. Les incisions fetes al morter de les juntes dels petits carreus dibuixen rectangles amb la intenció d'imitar una perfecta talla de la pedra



homes bons. Manifestaren que coneixien, perquè hi eren presents, que el difunt Bernat, bisbe de Carcassona, dictà testament prostrat al llit de mort, a la casa de Dalmau Gausbert, al costat de l'església de Sant Miquel de Palol (de Revardit). A continuació hi consta la *deixa feta a la canònica de Girona dels alous situats a la parròquia de Sancti Petri de Corneliانو*, a les torres de Sords a l'altre costat del riu Terri i a la parròquia de Pujals, i també altres diversos llegats. (BOTET 1905, docs. 140 i 141; CONSTANS 1987, doc. 90). Sembla clar -malgrat que el tema no ha estat ben estudiat- que el llinatge al qual pertanyia el bisbe de Carcassona, adoptà l'apel·latiu *de Cornellà*.

L'any 1093 Guillem Bernat, fill de Dispòsia, va fer donació a Maiència, filla de Letgarda, de l'alou de Santa Maria de Pols, a les parròquies de Borrassà i Ordis, possessió que li havia deixat Guillem Bernat de Cornellà. Cal remarcar la presència, entre els signants del document, de personatges que poden coincidir o tenir relació familiar amb els esmentats als documents testamentaris del bisbe Bernat: Dalmau Gausbert, Berenguer Gausbert, Bernat Dalmau, Berenguer Pere. (CONSTANS 1987, doc. 105).

Guillem Bernat de Cornellà i Bernat Ramon de Mata, l'any 1096 donaren a la seu de Girona i a l'església de Sant Julià de Corts la batllia que posseïen en alou, que abans fou d'Adalbert i dels seus hereus. L'any 1106 el dit Guillem Bernat de Cornellà, que hom suposa germà del difunt bisbe de Carcassona, definí i evacuà a la canònica gironina un alou que fou de Bernat Durant. (BOTET 1905, docs. 167 i 191; CATALA/BRASO, p. 203 i 205; CONSTANS 1987, docs. 109 i 117). Cal identificar Bernat Duran, molt probablement, amb un dels testimonis de les condicions sacramentals del bisbe Bernat, de 1075, esmentades abans.

El castell de Cornellà, que potser ja existia de força abans, és esmentat en una sentència dictada per la cúria de Barcelona, que cal datar entre els anys 1131 i 1162, referent a qüestions entre el comte Ramon Berenguer IV i el cavaller Galceran de Sales. Afectava, entre d'altres, el domini del *castrum de Corneliانو*, sobre el qual també tenia drets Guillem de Cornellà. (MIQUEL,

*Liber...* II, p. 24-25; CONSTANS 1987, doc. 135).

El dia 1 d'abril de 1133 Ramon Berenguer IV encomanà a Guillem (o Guillem Bernat) de Cornellà, el castell de Cornellà amb tot el seu honor i el seu feu. De la mateixa data és el jurament de fidelitat que reteren al comte, Maiència i el seu fill, l'esmentat Guillem de Cornellà. (BALARI, p. 341; CATALA/BRASO, p. 203; CONSTANS 1987, doc. 138). Es de suposar que es tracta de la mateixa Maiència que l'any 1093 havia rebut l'alou de Pols.

Trobem diversitat de notícies posteriors sobre el llinatge de Cornellà, en relació al castell del lloc. Com és ben sabut, del castell de Cornellà es pot dir que no en romanen vestigis d'època medieval apreciables, si bé s'identifica el seu emplaçament on, tanmateix, resta dempeus la seva petita capella romànica de Sant Antoni.

Segons un text que cal datar entre els anys 1137 i 1146, els marmessors de Pere Ramon de Mata, d'acord amb el seu testament, feren donació al seu fill Ademar d'una condamina de l'alou situat a la parròquia de Sant Pere de Cornellà i d'un mas de Corts. L'esmentat Ademar va fer testament l'any 1167 i deixà les propietats de Cornellà i Corts a la canònica de Girona. (BOTET 1905, doc. 254; CONSTANS 1987, doc. 143).

Ramon de Vilademuls, el 30 d'agost de l'any 1194, fundà un benefici sota l'advocació de sant Miquel a l'església parroquial de Sant Pere de Cornellà, que dotà amb el delme de diferents terres de Cornellà. (CONSTANS 1987, doc. 186).

A principi del s. XIII ja existia una unió entre els llinatges i possessions de Cornellà i Mata, noms que trobem emprats indistintament per personatges lligats familiarment. Així, l'any 1208 s'establí una concòrdia entre Pere de Mata i el seu germà Guillem, el qual tenia el mas Ermedàs -nom que perviu en un veïnat de Cornellà- *...in parrochia Sancti Petri de Corneliانو*. A Pere li corresponien, entre d'altres possessions, els feus d'Arnau de Cornellà. (MONSALVATJE 1902, p. 73; CONSTANS 1987, doc. 208).

El bisbe Guillem de Cabanelles, al seu testament de 1245, nomenà el canonge Guillem de Cornellà entre els marmessors. Entre les nombroses dei-

xes que féu a la capella que havia fundat al palau episcopal, hi ha possessions que tenia a la parròquia de Cornellà. (MERINO/LA CANAL, ap. VII, p. 270-277).

L'any 1258 Brunissenda de Cornellà prestà homenatge al bisbe Pere de Castellnou per la meitat dels delmes de les parròquies de Cornellà i Sords. (BOTET 1905, doc. 596).

L'església de Cornellà figura a les "Rationes Decimarum" dels anys 1279 i 1280. (RIUS, p. 71 i 99).

L'any 1313 dictà testament Ramon de Cornellà, ciutadà de Girona i cirurgià; féu deixes a les esglésies de Cornellà i Sords, i fundà un benefici a Sant Feliu de Girona que dotà amb masos de Cornellà i llocs veïns. (MARQUES PLANAGUMA, doc. 648).

L'any 1319 Ramon de Xetmar tenia en feu del bisbe una quarta part dels delmes de les parròquies de Cornellà i Sords. El mateix any reconeixia posseir, pel bisbe, la meitat dels delmes de les mateixes parròquies el cavaller Dalmau de Creixell. (BOTET 1905, docs. 473 i 487; MARQUES PLANAGUMA, docs. 789 i 807). Els llinatges de Creixell i Xetmar tenien, en aquests moments, diferents parts de la senyoria del castell de Cornellà.

L'església de *Sancti Petri de Corneliano* figura a les relacions del "Llibre Verd" de la seu de Girona (any 1362) i també als nomenclàtors diocesans de la darrerria del s. XIV. (MONSALVATJE 1909, p. 295; PONS GURI, p. 29 i 65).

El bisbe Enec de Valtierra passà visita pastoral a Sant Pere de Cornellà l'any 1363 (COROMINAS i MARQUES, p. 51). A la població hi havia set clergues i l'església també tenia altars dedicats a sant Genís, santa Maria i sant Miquel. A més de l'advocació principal a Sant Pere, com ja hem indicat abans, hi ha notícies anteriors dels altars de sant Genís (any 1075) i de sant Miquel (any 1194). Les pervivències arquitectòniques de l'església romànica també donen indicis d'una triple dedicació d'aquest temple, ja des d'època alt-medieval, la qual cosa expliquem més endavant.

La vila de Cornellà va ser ocupada per les forces franceses l'any 1676 i pels militars espanyols l'any 1689. Aquests fets bèl·lics degueren produir

destrosses. No és impossible que fossin una de les causes de la reconstrucció de l'església parroquial.

A més de les restes arquitectòniques romàniques, de l'església medieval s'ha conservat una pica baptismal romànica, molt simple, sense ornamentació. Anys enrera era empostrada en una paret de la rectoria; actualment es troba al Museu Arqueològic de Banyoles. Per desgràcia no ha arribat a nosaltres la molt interessant maredeu de talla romànica -considerada del s. XII (ROSELL)- que l'església estotjava encara a principi del s. XX. No resta clar si fou venuda i desaparegué o fou destruïda.

Restes de l'arc  
de la porta de migdia,  
a l'interior de l'església.

Joan Badia i Homs és historiador

