

# El Pirineu i la muntanya mitjana empordanesa

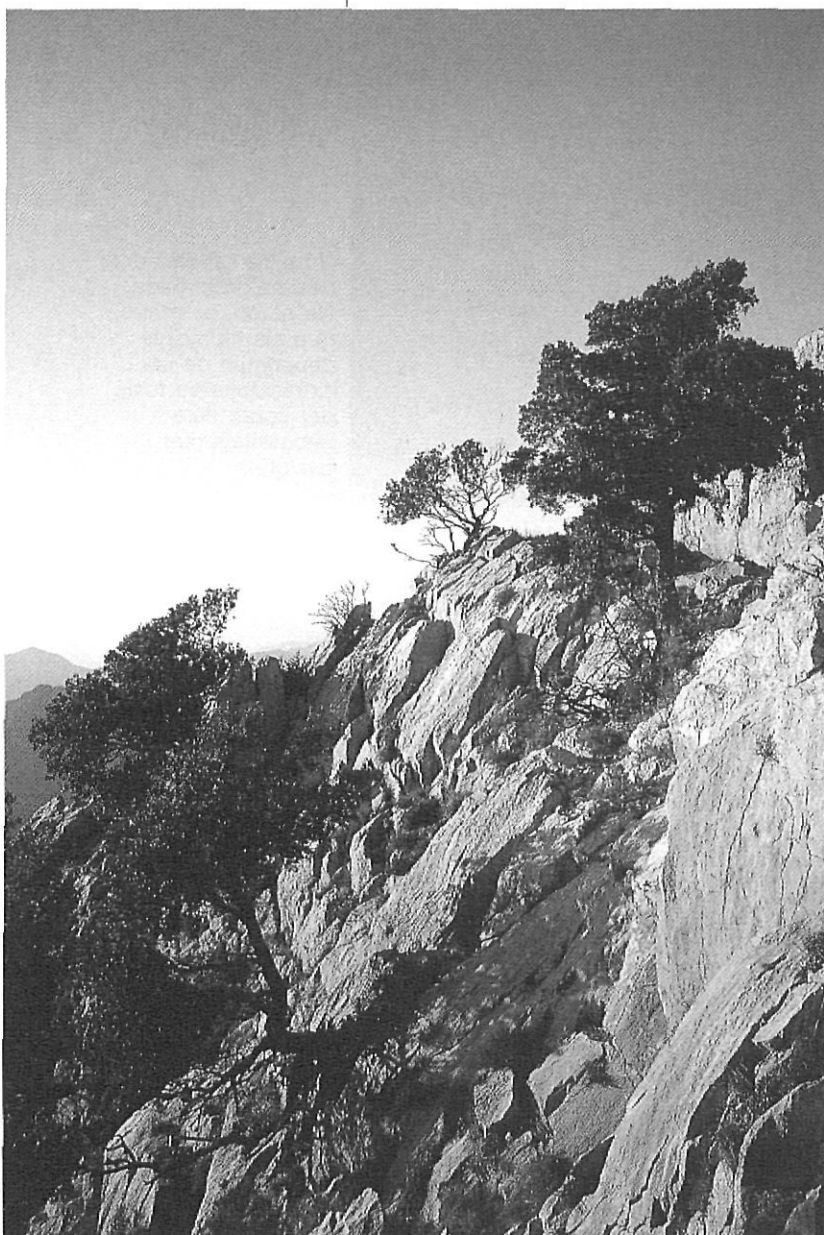
JENAR FÈLIX i FRANQUESA

**P**er sorprendre que pogués semblar en l'origen del temps, la relació de l'home amb la natura ha esdevingut una càrrega difícil de suportar per a les civilitzacions modernes. La terra se'ns fa petita i els recursos que ens forneix s'exploten amb criteris salvatges i mancats de respecte. El creixement demogràfic i les necessitats energètiques semblen estar renyides amb el desenvolupament harmoniós. I per altra part, això és cert.

Però en una parcel·la tan petita com la que es tracta, la problemàtica medioambiental queda concretada en altres aspectes. I no és que els macroproblemes ecològics siguin superflus, sinó que les decisions locals aportades hi tenen una incidència molt reduïda. Parlar de la reducció demogràfica, de la contaminació nuclear, àdhuc de la problemàtica derivada dels residus industrials, tot plegat amb una incidència ben directa a la comarca, sona a demagògia, pel fet que els nuclis decisoris d'aquestes actuacions són molt allunyats del nostre centre d'interès.

En un marc comarcal com és «el Pirineu i la muntanya mitjana empordanesa», les actuacions als espais tenen una importància decisiva, ja que han de preveure la contínua estabilitat de l'ecosistema en l'àrea d'influència d'un nucli de població amb unes necessitats concretes.

En aquest sentit, hom troba a faltar una planificació global del territori a llarg termini que procuri resoldre les necessitats de la població amb el desenvolupament normalitzat de la natura.



FRANCESC GUILLAMENT

El massís del Mont, darrer contrafort del Pre-pirineu oriental.

Aquesta planificació hauria de concentrar els nuclis habitats (tant de primera com de segona residència), donant una solució vàlida als residus que generen i procurant que les vies de comunicació no es transformin en falques de penetració o en obstacles infranquejables. Regular l'explotació dels recursos naturals i la seva transformació, proporcionalment a la regeneració natural.

Hauria d'establir zones de lleure i àrees extenses que amb una gestió particularitzada permetés la regeneració dels ecosistemes malmesos. Tot plegat, augmentaria el nivell de la qualitat de vida de la població i donaria opció que les generacions futures poguessin planificar el present sense topar amb els inconvenients que suposa el malbaratament i la irresponsabilitat.



### L'Alta Garrotxa

L'Alta Garrotxa és un complex muntanyós fortament condicionat per la geologia, amb el qual es designa l'extrem més oriental del Pre-pirineu, des del coll d'Ares, sota el Costabona, fins al massís del Món i serra Cirera. Les conques de la Muga i del Fluvià defineixen els límits septentrional i meridional.

Les calcàries eocèniques que recobreixen materials més antics (paleozòics) hi apareixen fortament plegades en forma de sinclinals, falles i en cavalcaments de direcció O-E i NO-SE, que originen els penya-segats i les cingleres esgraonades. El fenomen càrstic, present arreu, és en alguns sectors molt important, i abriga una fauna en molts casos endèmica d'aquesta zona.

Tot plegat forma una unitat paisatgística i humana definida per la precarietat dels accessos, l'abandó dels nuclis habitats i el garbuix orogràfic, però tanmateix amb una acceptable diversitat d'ambients deguda, principalment, a aquesta mateixa complexitat i que permet alhora l'existència de climes locals i per tant dona diversitat a les comunitats vegetals i faunístiques.

El tractament d'aquesta regió, de més de 300 km<sup>2</sup>, i compartimentada administrativament per tres comarques (Alt Empordà, Garrotxa i Ripollès) ja ha estat assumida anteriorment (Rev. Girona, 135; M. Macias), per la qual cosa sols ens referirem al sector del Món-Bassegoda-Ribelles, del terme municipal d'Albanyà.

En aquest sector l'alzinar muntanyenc està extraordinàriament desenvolupat, principalment en les solanes del Món, Bassegoda i Guitarriu fins atènyer els 1.200 m. Actualment es tracta d'una comunitat forestal jove, ressorgida a partir de l'explotació carbonera, molt intensa fins a principi d'aquest segle.

En canvi, en els sectors obagosos del Bassegoda i a les valls de Ribelles, prenen un paper principal la roureda submediterrània de roure martinenc i les fagedes. Són presents a l'àrea espècies endèmiques de distribució reduïda (*Lithospermum oleaefolium*).

Pel que fa a la fauna cal destacar la presència de l'àguila daurada (*Aquila chrysaetos*), amb un dels darrers nius del Pirineu i Pre-pirineu oriental, malgrat



JENAR FÉLIX

El paisatge forestal de l'Alta Garrotxa ha sofert un canvi considerable amb la recessió de les activitats dels carboners.

que en el segle passat, tal i com se'n fa ressò Bosch de la Trinxeria, hi era comú; de la llúdriga (*Lutra lutra*), que en pocs anys ha desaparegut de gran part de Catalunya; i del tritó del Pirineu (*Euproctus asper*), espècie endèmica del Pirineu que presenta a l'Alta Garrotxa la seva distribució més oriental i a més baixa altitud (200 m s m).

Si per un costat l'Alta Garrotxa es veu ben protegida per les seves condicions naturals que la fan molt inaccessible, en els darrers temps s'han produït una sèrie de fenòmens que fan perillar l'entorn i el desenvolupament natural de la zona.

L'aïllament i la gestió forestal i faunística d'àmplies propietats privades a la zona de Lliurona no està d'acord amb un planejament global i es realitza moltes vegades seguint criteris lucratiu més que respectuosos amb l'equilibri natural.

L'aprofitament forestal (d'alzines, roures i faigs) ha estat excessiu en alguns indrets, principalment pel que es refereix a la roureda, i ha comportat el traçat de pistes de gran pendent (Ribelles-camp del Roc). Les tales de boix per part dels particulars també són intensives en alguns sectors.

La bellesa d'algunes zones ha estimulat promotors i propietaris a urbanit-

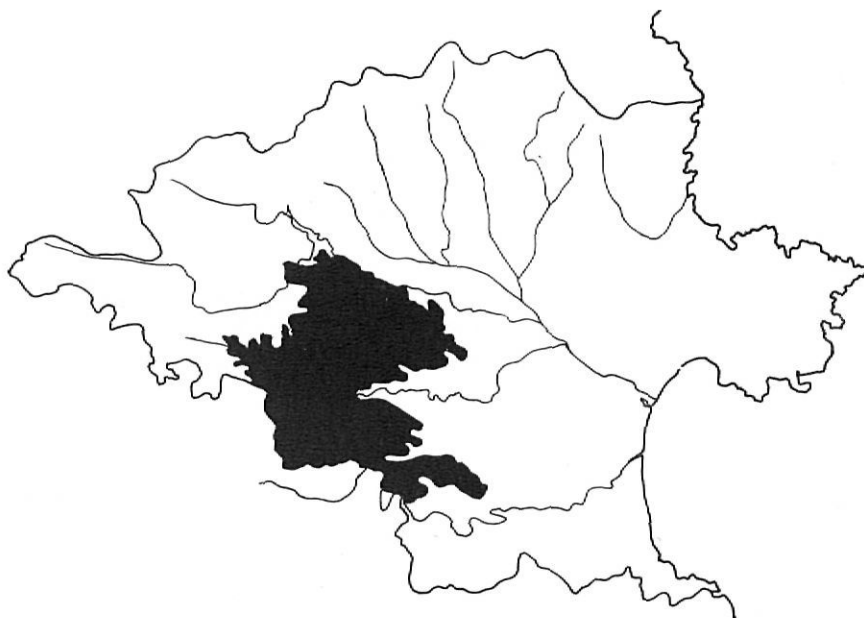
zar sectors excessivament interiors, com el mas de la Muga, i a implantar segones residències en la zona d'influència d'Albanyà.

El turisme natural i el trànsit rodat poden provocar problemes d'hiperfrequentació en zones com Ribelles i Albanyà els primers, i en tot el territori els segons.

La protecció de la zona, ultra haver estat reivindicada reiteradament, no ha culminat en cap mesura especial, tot i que sembla intenció de l'Administració preservar alguns sectors aïllats com ara l'Alt Llierca-Bassegoda i els cims culminals del Món. No obstant això, el *reducte testimonial del Món* presenta més un interès paisatgístic que ecològic, i caldria fer extensiva l'àrea a les altes valls del Manol i Burró i incloure-hi la serra Cirera, Lliurona i Corsavell, i el Malveí, tot plegat dins una sola unitat geogràfica amb el sector de Bassegoda-Ribelles.

Per altra banda, existeix una reserva natural parcial per a la protecció de la llúdriga en un sector de la vall de la Muga.

Es mereixen la declaració de parc natural en el seu conjunt i de reserva natural integral de la flora i fauna, les valls de Ribelles.

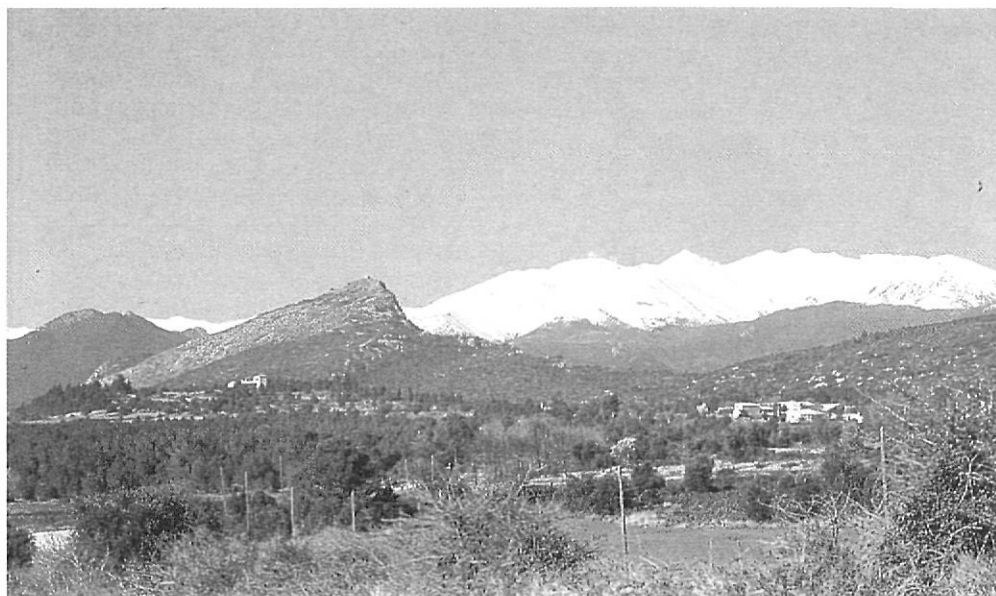


### Garrotxa d'Empordà

S'entén per Garrotxa d'Empordà els vessants de baixa altitud de l'Alta Garrotxa (entre els 100 i els 400 m s m), és a dir la zona diluvial dels massissos més orientals del Pre-pirineu. Aquests contraforts, també anomenats *Aspres Occidentals* per la denominació i situació que es donen a la comarca de l'Alt

Empordà, s'endinsen a la planta per ponent i de manera perpendicular a la línia de costa. Això condiona la penetració dels raigs-solars donant lloc, en les zones amb el relleu més acusat, a ambients més frescals on es desenvolupa una *biocenosi pròpia*, a vegades amb elements endèmics, a vegades

FRANCESC GUILLAMET



donant lloc a combinacions gens comunes. Més humits si els comparem amb els Aspres del massís de l'Albera.

Zona de caràcter rural, és un mosaic cromàtic presidit per l'harmonia, on caldria destriar diverses unitats paisatgístiques. La Penya a St. Llorenç, amb l'espectacular càdec en el seu cim, enllaçaria amb la Roca (Terrades) i la Garriga (Llers-Avinyonet), tot plegat per formar una franja calcària i càrstica, amb cobertura arbòria (la Penya, la Roca) o garrigues i herbassars secs (la Garriga de Llers-Avinyonet); la serra de l'Illa (entre Cistella, Terrades, Llers i Avinyonet) és una unitat ben definida amb sectors força boscosos. Les valls de direcció NO-SE de Cistella-Lledó-Cabanelles, on proliferen els torrents, (o bacs, com així els anomenen); el turó de Navata, destinat en gran part al conreu de farratges i cereals.

La regió pertany al domini de l'alzinar litoral. Aquest ha estat substituït per una bosquina de pi blanc, sovint amb una cobertura arbòria força minsa i amb una brolla calcícola de romani i bruc d'hivern. Als torrents i obagues es desenvolupen els caducifolis. L'alzinar ha quedat relegat als relleixos rocallosos o als sectors reduïts.

La fauna hi és abundosa com així ho demostra la freqüència de depredadors, aus de rapinya i feristes. L'esparver cendrós (*Circus pygargus*), rapinyaire que presenta una ràpida regressió en tota la seva àrea, hi perviu de manera molt precària.

Els nombrosos avencs, coves i balmes de la zona de St. Llorenç-Terrades-Llers donen lloc a microhàbitats aprofitats per nombroses espècies de rata-penada (*Rhinolophidae*, *Miniopterus*), àdhuc d'amfibis (*Pelodytes*, *Discoglossus*). La zariqueia (*Zariqueia zariquei*) i els Pelonomus, són espècies endèmi-

Des dels conreus de la serra de l'Illa s'albira una bonica panoràmica del Canigó. A segon terme, el santuari de la Salut de Terrades, amb santa Magdalena al cim.

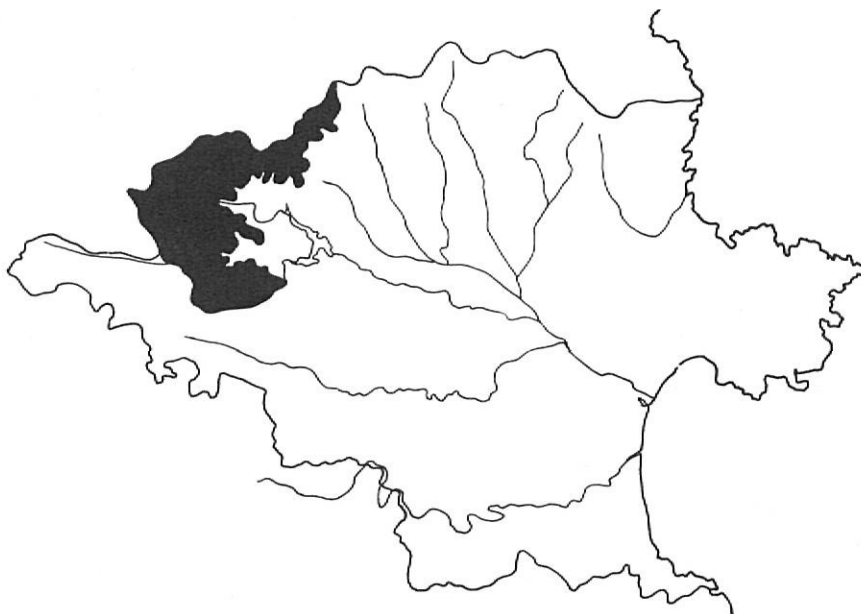
FRANCESC GUILLAMET



La garriga d'Avinyonet i Llers constitueix un bon exemple del paisatge rocallós del Pre-pirineu empordanès.

ques i exclusives d'aquesta zona.

Caldria conservar les masses forestals d'alzinar, principalment de la serra de l'Illa i de les valls de NO-SE. Permetria la qualificació de sòl urbanitzable en els sectors d'inflexió de les diferents unitats d'acord amb els plans d'urbanisme dels municipis. Mereix la qualificació de Reserva Natural Parcial per a la protecció de la geo, la garriga de Llers-Avinyonet i la roca de Terrades; i de Reserva Natural Integral del subsòl, els avencs i balmes de Terrades. La conservació del nucli de cria de l'esparver cendrós depèn de mesures de protecció especial.



### El Massís de les Salines

Hom considera el massís de les Salines, l'espai que s'estén des de la conca de la Muga-Riumajó fins al Llobregat per sobre de la cota dels 400 m. Geogràficament, pertany a l'extrem oriental de la serralada pirinenca. Malgrat això, el nucli sud occidental, el bac Grillera (Massanet-Albanyà) i la serra de Sant Jordi (St. Llorenç de la Muga), calcari i de geologia complexa, es consideren pre-pirineus. Presenta en el roc de França (1446 m) i el pic de les Salines (1334), la màxima altitud a la comarca de l'Empordà.

Massís granític, amb relleu accidentat. La notable amplitud altitudinal juntament amb les variacions climàtiques degudes als vents marítims determinen una clara zonació de la vegetació amb sureda, alzinar, rouredes, fagedes, landes de bruguerola, i prats acidòfils culminals. Al sud-oest, en el massís del bac Grillera (1.059 m), de materials calcaris

i relleu força trencat, predominen les pinedes de pi roig i els alzinars calcícoles, i també les comunitats rupícoles de forma estesa. Zona relativament més seca i menys plujosa que el conjunt del massís, especialment degut als materials que la formen i als forts vents del nord. Mentre que en el massís de les Salines, pròpiament dit, hi ha una clara transició entre els elements mediterranis i els pirineus, amb diverses espècies centreeuropees i orofítics, algunes d'elles molt rares a Catalunya, al massís del bac Grillera hi predominen les comunitats mediterrànies muntanyenques (brolles xeroacàntiques), amb una composició florística singular.

Entre la flora cal destacar la presència de l'avet (*Abies alba*), el pi negre (*Pinus uncinata*), el neret (*Rhododendron ferrugineum*), i la falguera (*Osmunda regalis*). Als prats rasos hi creix la genciana (*Gentiana acauli*), planta criòfila estival pròpia dels prats alpins, i entre les fissurícoles endèmiques pirinenques, la preciosa primula (*Primula latifolia*), d'amples fulles viscoses i proveïda d'una esplèndida umbel·la de flors violades o purpúries. Sobre les calcàries cal destacar les brolles oromediterrànies d'eriqó (*Erinacea anthyllis*).

L'aprofitament que es fa del massís és bàsicament forestal i miner. Des de temps antic s'explota el talc (sabonet), generalment pel sistema de mineria interior (mines a Darnius, Massanet de Cabrenys i la Vajol) d'escàs impacte ambiental si no fos per la presència dels rumans en la formació de les escombres. Darrerament s'han practicat explotacions a cel obert a considerable

La fageda dels cims de l'Albera és aprofitada per la pastura de la vaca fagina.



JENAR FÉLIX

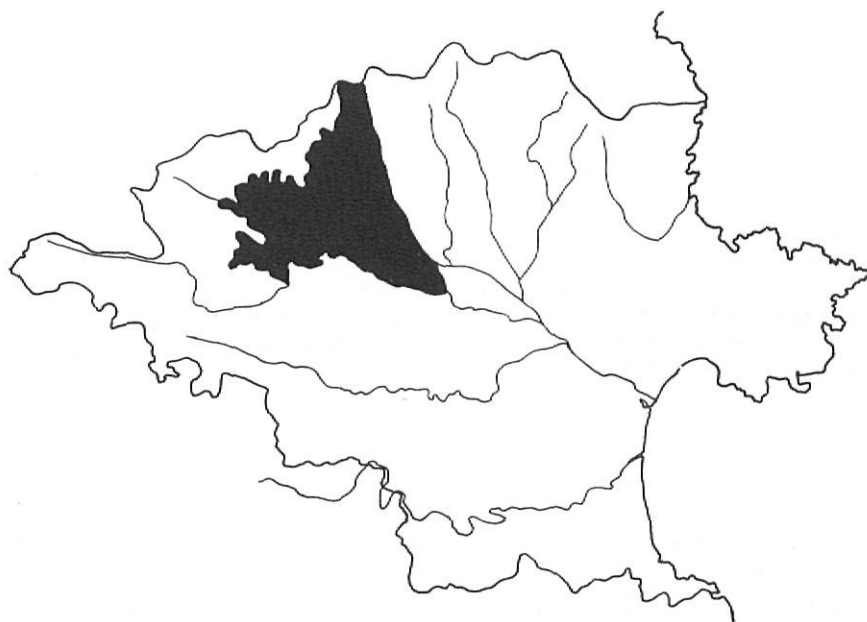
altura, visible des de la línia de costa de la plana empordanesa.

El Pla de Carreteres de Catalunya ha practicat una inadequada carretera que uneix Massanet amb Tapis, d'amplitud i traçat desproporcionats que ha procurat desmuntis i excavacions amb un fort impacte paisatgístic. En projecte es preveu la construcció del segon tram entre Tapis i Riumajó per enllaçar amb el vial francès. Per aquest afer caldrà practicar un pont fronterer de dimensions gegantines, amb el cost suportat per ambdues administracions, en un paratge d'una bellesa singular. També en projecte es preveu la construcció del tram la Vajol - les Salines.

Com a conseqüència dels treballs de reforestació s'han realitzat moviments de terres i s'han introduït espècies exòtiques, iniciant processos erosius i que han culminat en la modificació de l'estructura i composició de la vegetació.

El tancament de la finca «la Falgarona» per a usos particulars condiciona la lliure circulació pública en un espai considerablement extens.

Espai amb zones en un bon estat de conservació on s'ha previst en el Pla d'Espais d'Interès Natural la protecció de les parts altes de les Salines (amb 3.200 ha) i del Bach Grillera (amb 222 ha).



### Aspres Nord-occidentals

Regió que redossa els terrenys diluvials del massís de les Salines, compresos entre els 100 i els 400 m, i entre les conques de la Muga i el Llobregat.

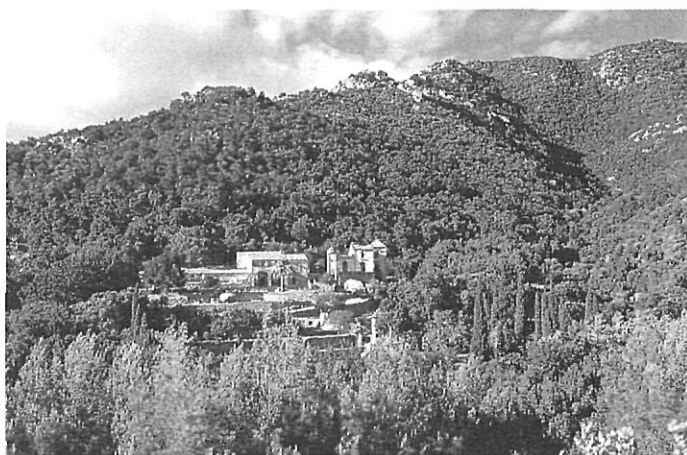
Essencialment format per roques silíciques (granits i granits calcoalcalins), es desenvolupa una sureda molt esponerosa i ben conservada que és objecte d'explotació i que produeix una considerable activitat econòmica. En els darrers contraforts, ja en contacte amb la plana, aquesta ha estat substituïda per la pineda de pi blanc, força jove i, darrerament, pràcticament aniquilada pels incendis forestals (Montroig, el Roure). En el centre es construí la presa de Boadella que recull les aigües de l'Alta Garrotxa (la Muga) i del massís de les Salines (l'Arnera) que al capdavant seran transportades fins a Figueres.

Com a subcomarques cal considerar la vall de l'Arnera, amb l'embassament de Boadella a l'oest de la regió, i els contraforts de la dorsal pirinenca,

amb la Vajol, Agullana i la Jonquera a l'est.

Especialment interessant des del punt de vista econòmic i ecològic és la gran extensió i maduresa que pren el bosc d'alzines sureres que el fan apte per a la seva explotació. Dinàmica, econòmica, molt important a les acaballes del segle passat i principi d'aquest que donaren benestar als nuclis rurals de la regió (Agullana, Darnius, Boadella, la Jonquera, etc.) i que avui es troba en franca regressió. El relançament de la indústria del suro es fa imprescindible per al bon desenvolupament d'aquests pobles situats a l'interior de la comarca en un moment en què l'usdefruit fronterer es presenta limitat. La dinàmica forestal que acompanya l'explotació de la sureda (amb les explotacions forestals menors de llenya i rabasses de bruc), minimitza la propagació dels incendis forestals, per la qual cosa caldria considerar-la a més, com a pedra

ROBIN TOWNSEND



Superfície forestal a l'Albera (mas Brugat). Aspecte que oferia abans de l'incendi de 1986.

fonamental per a una bona política de prevenció d'incendis.

Zona molt important en la ruta migratòria dels ocells, principalment rapinyaires, on queden estancats, en els dies de meteorologia adversa, abans de creuar el Pirineu pels passos del Portús, Panissars o Llí.

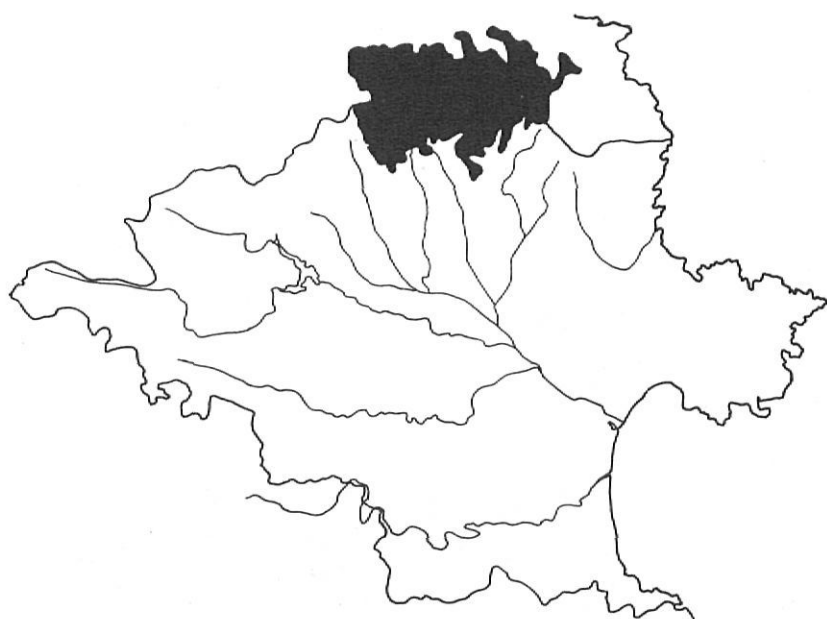
L'embassament de Boadella, ultra ser un hàbitat artificial, és aprofitat per diferents aus (limícols, anàtides, ardeides). La població de llúdrigues es creu pràcticament desapareguda a hores d'ara i ha estat un desastre ecològic el desgavell d'introduccions exòtiques de fauna piscícola a què s'ha vist sotmès i que han portat a un canvi profund en la població autòctona i els seus depredadors. La pesca indiscriminada en el mateix embassament o a l'Arnera (pesca elèctrica o amb dinamita), desemboca en una política d'introduccions que serà la base del poblament faunístic a despit de l'estabilitat de la biocenosi.

La compra d'amples propietats privades per a usos no especialment clars (sector de St. Llorenç de la Muga), fa perillar l'explotació forestal i l'ús públic ordenat. Així mateix, la manca de regulació d'àrees de pic-nic i d'acampada a les vores del pantà, suposa un perill imminent de contaminació física i degradació paisatgística a la vegada que augmenta perillosament les probabilitats de provocació d'incendis, en una àrea eminentment arbòria.

Per altra part, en el sector SE, en les serres dels Tramonts i Montroig i valls annexes (Biure) on l'activitat agrícola-pastoril havia estat molt intensa, l'abandó ha estat general i el paisatge s'ha transformat en una bosquina degradada per la facilitat de propagació dels incendis i la dificultat d'accés.

Cal esmentar aquí la importància de les vies de comunicació de la vall del Llobregat, ineludible pas oriental del Pirineu, on es sobreposen la carretera nacional, l'autopista i properament el tren d'alta velocitat (TGV). Aquest darrer, tot i seguir el traçat més òptim, caldrà estudiar-ne l'impacte ambiental sobre la vall del Llobregat, particularment interessant des d'un punt de vista biogeogràfic.

La protecció de la sureda es fa imprescindible en aquest sector, amb la declaració de bosc protegit segons la llei forestal. La promoció d'una Reserva Natural Integral a l'Arnera protegiria la fauna aquàtica.



### L'Albera culminal

L'Albera és un massís muntanyós individualitzat que separa les comarques de l'Empordà i el Rosselló. Forma part de l'anomenat Pirineu axial, des del coll del Portús al coll de Banyuls. Val a dir, que hom anomena «les Alberes», per extensió, el que s'entén per «Pirineu oriental empordanès», que comprendria, a més del sector esmentat, per occident, el massís de les Salines i per l'orient, la serra de la Balmeta amb la costa de la Marenda. Hom considera l'Albera culminal el sector muntanyós per sobre els 400 m.

La seva situació perpendicular a la línia de costa i, així mateix, als raigs solars de migdia, provoca dues zones de gran entitat, el vessant septentrional i el vessant meridional. Aquesta gran personalitat, que s'accentua extraordi-

nàriament per la seva proximitat al mar i per la solució de continuïtat que ofereix la cadena pirinenca, determina en la seva biocenosi, un predomini de l'element corològic eurosiberià en el vessant obac, mentre que a solana, la fauna i flora és estrictament mediterrània. Aquesta bipolarització del massís resta més visible en haver estat terra de pas obligada al llarg de la història, el que ha fet que l'empremta humana hi hagi accentuat el caràcter mediterrani.

Des del punt de vista florístic i faunístic la riquesa d'aquest petit massís és excepcional. Per una banda, tot i que la seva altitud màxima, al cim del puig Neulós, arriba amb prou feines al 1.250 m, hom pot apreciar molt bé una zonació altitudinal que va de la sureda i l'alzinar mediterranis fins a la fageda, passant per l'alzinar muntanyenc i les rouredes.

La vaca fagina, raça de boví autòctona del massís, és ben adaptada al medi en una transhumància que a petita escala (entre la falda i la carena de l'Albera), resumeix els objectius d'aquesta. A l'estiu pot pasturar als prats culminals, trobant a la fageda (d'aquí el seu nom) el refugi necessari davant la insolació excessiva i que determinarà la resistència a la meteorologia adversa de l'hivern.

Actualment el nombre de caps de bestiar de raça pura és molt reduït (pel cap baix, una o dues desenes), mentre que en general el grau de puresa es manté relativament alt en la major part de les finques (aproximadament uns 1.200 caps). La política mantinguda fins ara per tal d'augmentar el rendiment càrnic del bestiar ha estat la introducció de sementals d'altres races, «llimosí», «suís» etc. afectant a, pràcticament, tota la població. Caldrà, doncs, mantenir una vacada pilot, aïllada en el seu medi de la resta de la població, on s'aplicarà una gestió de purificació al mateix temps que s'indemnitzarà les pèrdues per volum de carn.

El massís, en les seves parts més enlairades, es conserva en força bon estat, encara que els sectors amb tapis vegetal primitiu són escassíssims. Algunes alteracions prou lamentables són ja irreversibles. En el vessant del Vallespir els espais urbanitzats com «la Vallée Heureuse» a Sureda, o «els Mas Catalans» a la Roca, puguen fins a considerable altura pel que són visibles des de gran part de la plana del Rosselló. En el vessant de l'Empordà, tales abusives amb sobrepasturatge han provocat amples clarianes en el domini de la roureda, on la instauració de les landes desencadena un procés d'acidificació del sòl, on difícilment podrà arrelar la

comunitat original.

Malgrat que la zona més castigada pels incendis forestals són les cotes de baixa altura, sovint el foc penetra per les falques d'alzinar i sureda fins altituds considerables. L'any 1986 el foc assola els planells de les Eres i del Pla de l'Arca, per sobre dels 700 m.

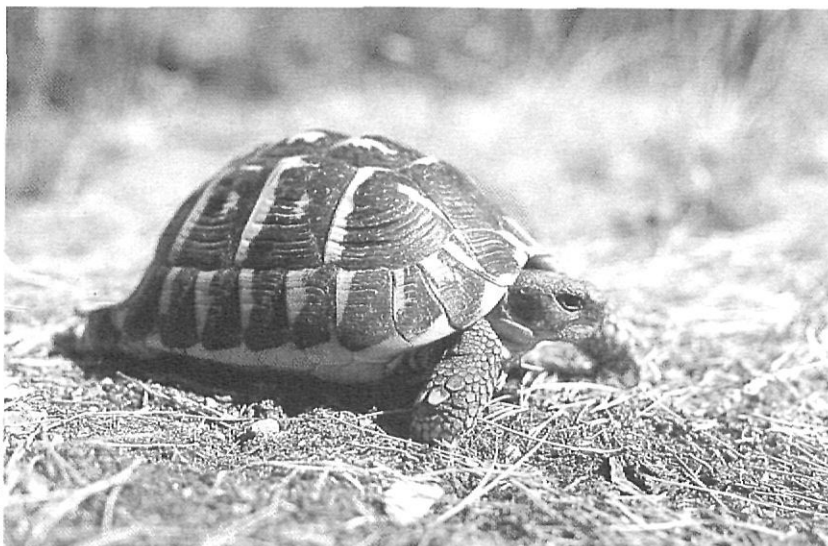
En un sistema muntanyós, com és el Pirineu oriental, en què el procés d'aridificació del sòl va guanyant terreny de forma veritablement espectacular, l'aprofitament dels recursos i la política forestal que s'aplica, esdevenen un problema delicat i alhora de regulació imprescindible. Les desforestacions practicades a Baussitges, al terme d'Espolla, per a l'aprofitament principalment de la roureda, o les que es practiquen en l'actualitat al terme de Sureda al Vallespir, tot canviant la fageda per plantacions de coníferes, podem considerar-les d'irresponsabilitat administrativa.

Actualment, diverses figures jurídiques protegeixen parcialment el massís. En el vessant francès, la Reserva de la Maçana protegeix una esplèndida fageda abocada sobre la mediterrània, que prospera a tan sols 700 m d'altura. Creada el 1954 fou pionera dels espais de protecció especial dels Països Catalans. L'any 1973 s'amplia fins a 300 ha.

El vessant meridional és protegit des de 1986 amb la figura de Paratge Natural d'Interès Nacional, que afecta el municipi de la Jonquera, el lloc de Requesens, i el terme municipal d'Espolla, el sector de carena per sobre de la cota 600 m. En el seu interior, una reserva natural parcial, fou establerta per a la protecció del faig.

La manca d'una protecció global del massís es fa evident tant en un vessant com en l'altre, on caldria regular el trànsit de vehicles, les urbanitzacions, l'obertura de pistes, l'aprofitament fores-

La tortuga mediterrània, darrera població reproductora a la península Ibèrica.

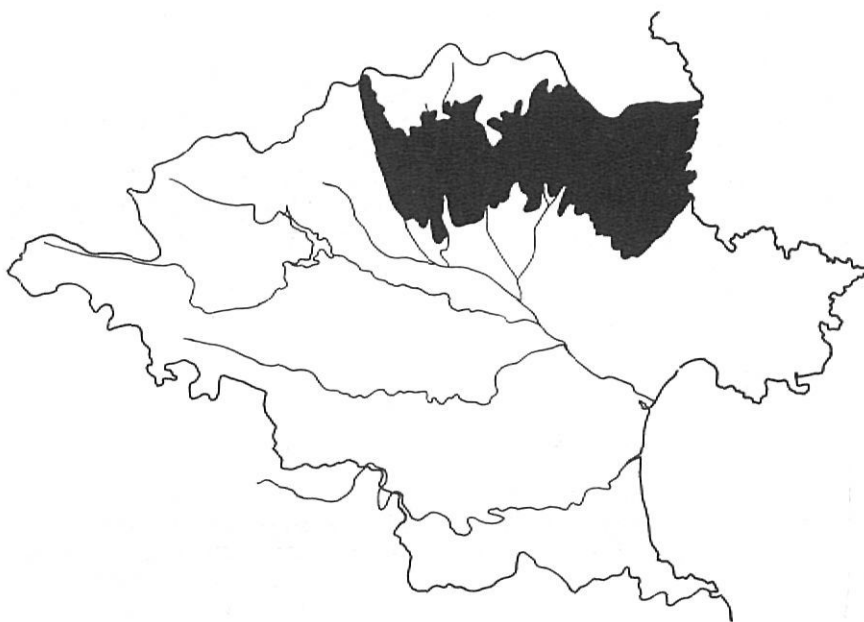


JENAR FELIX



tal i la cacera. La inclusió dins l'espai protegit de la capçalera del Llobregat, la vall del Torrella fins a Cantallops, la vall de Sant Genís fins a l'Orlina en el vessant empordanès, i les valls de la

Rome, l'Orri i el Ravaner, al Vallespir, amb una gestió compartida entre l'administració catalana i la del departament del Pirineu oriental, seria òptimament desitjable per aquest massís.



**Els Aspres de l'Albera, serra Balmeta i Costa de la Marenda**

Definim amb aquests topònims els sectors de baixa altura i costaners del massís de l'Albera. El tractament en dos apartats del massís s'ha realitzat en raó del canvi intrínsec que ofereix el paisatge, amb tots els seus components, en els dos sectors. Entrem en un domini estrictament mediterrani.

Aquí, amb un substrat format bàsicament per esquistes i roques metamòrfiques, de caràcter àcid, s'instauren les comunitats de l'alzinar litoral i de la sureda.

La història dels usos del sòl i l'aprofitament dels recursos naturals en aquesta zona ha estat llarga i intensa. Ho testifiquen la gran quantitat de feixes aguantades per parets de pedra seca i avui abandonades, o talment, les abundoses barraques de pastor que constellen el massís. El conreu de la vinya i l'olivera arribaren a un punt de desenvolupament en els segles passats que juntament amb les desforestacions que s'havien practicat, acaben per desfigurar el paisatge natural primitiu. En aquest sentit, cal suposar que la roureda fóra el bosc per excel·lència de l'Albera, aprofitat i aniquilat, ja des de temps antic per fer embarcacions, per donar cabuda als conreus de secà i al pasturatge o per bastir els habitatges humans. No és fins a la vinguda de la fil·loxera, època de desenvolupament de la indústria del suro, que molts propie-

taris, principalment de la serra de la Balmeta, aprofiten els terrenys desforestats per plantar-hi suros.

El paisatge, tal i com el coneixem en l'actualitat, és el resultat d'aquest alt grau d'humanització del territori, tot plegat, amb el recent abandonament de les activitats agrícola-ramaderes i forestals i el desviament dels recursos econòmics cap a sectors més ben remunerats, com el de serveis, que determina el desenvolupament extensiu de les brolles.

En definitiva, això és el que garanteix, en gran part, els incendis forestals. Aquest és el flagell que més s'acusa en aquesta zona, amb dos components que el fan veritablement tràgic: la periodicitat i l'extensió. Des de l'any 1965 en què es recullen oficialment les dades sobre incendis, hi ha hagut anys especialment desoladors: 1967, 1973-74, 1978, 1983, i 1986. L'any 1973-74 cremen a l'Albera 5.871 ha. Els municipis més afectats són Rabós i Llançà. L'any 1978, cremen 5.527 ha., principalment als termes de Rabós, Llançà, Espolla, Garriguella i la Jonquera. L'any 1983 són 3.344 les hectàrees cremades a Colera i Llançà. El darrer incendi de grans proporcions fou el del 1986 amb 15.949 ha, és a dir, la totalitat de la superfície de l'Albera de baixa altura.

És preocupant la regularitat en què es donen (entre 4 i 6 anys) ja que

denota la impotència dels sistemes d'extinció davant del comportament natural del foc. Aquesta regularitat ve donada per la quantitat de matèria vegetal pirofítica acumulada per les brolles al cap del període. Per altra banda cal considerar l'extensió de cada incendi ja que els focs que assolien la totalitat de l'hàbitat no donen opció a la recolonització dels organismes des de la perifèria.

Moltes són les causes que els provoquen: ramaders, abocadors, etc. El campament militar de Sant Climent, ultra condicionat un territori molt ampli, és un dels causants de gran nombre d'incendis. Militars i caçadors fan de l'Albera el país de la pólvora i la violència.

Entre la fauna que habita a la zona, cal destacar l'àguila cuabarrada (*Hieraetus fasciatus*), amb una parella establerta, però amb irregularitat de posta. Els rèptils són el grup taxonòmic més interessant amb nombroses espècies: l'anull (*Chalcides chalcides*), el sargantaner (*Psammodromus algerius*), la tortuga de rierol (*Mauremys caspica*), malgrat que sigui la tortuga mediterrània (*Testudo hermanni*) la més interessant des d'un punt de vista biogeogràfic. Aquesta presenta l'última població reproductora de la península ibèrica i de les poques que existeixen a la mediterrània. La recollecció pel comerç que es donava fins fa ben poc i els incendis forestals són les amenaces més serioses que planegen sobre la població. Aquests darrers arriben a provocar una mortalitat del 30% dels animals. Si això ho sumem a la periodicitat en què es donen, podem preveure l'extinció de l'espècie al Pirineu oriental en 20 anys.

La falta d'un planejament urbanístic coherent de les petites valls costaneres (Portbou, Colera), i de la mateixa línia de costa, i també les instal·lacions i equipaments de rang estatal que comporta la terminal ferroviària i la frontera, ha despersonalitzat la costa de la Marendà i denota la falta de previsió que s'ha tingut per mantenir «viu» aquest racó de la comarca. Així mateix, l'anomenada «segona línia de costa», vertebrada per la carretera Roses-Garriguella, corre el perill de contaminar els petits municipis de l'interior (Vilamaniscle, Rabós, Espolla) en un moment en què no han estat cobertes encara les places de les principals urbanitzacions turístiques de la comarca. L'afany de convertir l'economia municipal cap als sectors de serveis, condiciona les normes urbanístiques municipals, a la vegada que, paradoxalment, són promogudes o estimulades pel mateix consistori.

És indispensable donar una alternativa econòmica a la vida rural que substitueixi l'inevitable davallament vitivinícola i, al mateix temps, caldria un planejament urbanístic des d'un organisme supramunicipal (com molt bé podria ser el recentment creat Consell Comarcal), per evitar la dispersió del poblament i per conrear el respecte al paisatge.

Els aspres de l'Albera foren protegits per la Llei, 3/1986, amb el règim de Paratge Natural d'Interès Nacional, que comprèn part de les valls de St. Quirze i la Valleta. A més, s'establí per decret 101/1987, del desplegament de la Llei, 580 ha de Reserva Natural Parcial dins la mateixa delimitació per a la protecció de la fauna herpetològica. Posteriorment, per decret 123/1987, es declaraven 680 ha fora dels límits del Paratge, una Reserva Natural Parcial per a la protecció de la tortuga mediterrània, que comprenia les valls del Mallol i les Guilles, al terme de Rabós.

El Pla d'Espais d'Interès Natural (PEIN) preveu una limitació no tan restringida, on s'inclou la vall de l'Orlina, la dorsal de serra Balmeta i les capçaleres de les petites valls costaneres, àdhuc amb la inclusió d'un tram de la costa.

En l'àmbit administratiu de la Catalunya nord fou creat, per ordre interministerial, l'any 1974, la Reserva Submarina de la Marendà, que comprèn una zona costanera d'uns 6 km<sup>2</sup> (entre Banyuls i Cervera). En profunditat n'és el límit l'isòbata dels 60 m. Es connecta amb la reserva submarina, una part del seu rerepaís continental, la zona del cap de les Abelles, declarada paratge pintoresc. També sota aquesta denominació són protegides per la llei francesa, les roques del Racó (Argelers), el cap de Biarra (Portvendres), el cap d'Ullastret (Banyuls) i la cala Terrim-

El claustre de Sant Quirze de Colera, monestir romànic que tingué una considerable incidència en el paisatge de l'Edat mitjana.

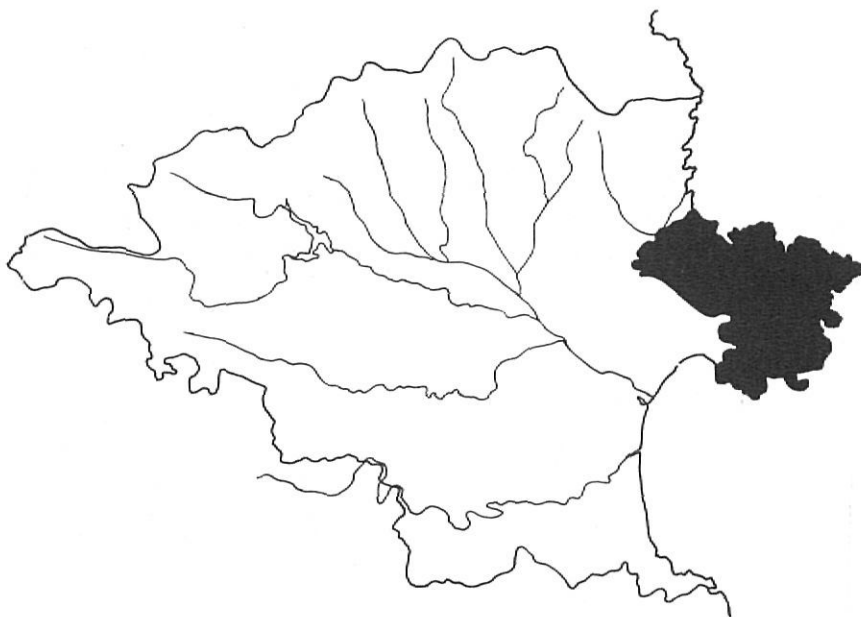


JENAR FELIX

bou (Cervera), fins a 500 m mar endins.

Fóra desitjable l'extensió del Paratge Natural en els límits previstos pel PEIN, amb zones de Reserva Integral als estanys de la Jonquera i Bell-

lloch, la vall del Mallol i les Guilles, i la vall de la Valleta; i de Reserva Natural Parcial, les valls de Sant Quirze, la vall de Sant Genís (Espolla) i els turons del Camp (Garriguella).



### La península del cap de Creus

El cap de Creus és el darrer contrafort pirinenc dins la Mediterrània. Però, en aquest sentit el fem extensible a tot el massís, i a la serra que el precedeix, serra Verdera. Tot plegat comprèn els termes de Cadaqués, el Port de la Selva, Selva de Mar i part del de Roses, Palau, Pau i Vilajuïga.

La serra Verdera, amb el cim de Sant Salvador de 671 m presenta uns vessants pràcticament denudat. El sòl, inexistent en la major part de les superfícies de pendent, persisteix solament en les escasses valls que s'hi endinsen (Selva de Mar, Vall de Sta. Creu, Pujolar) i en el peu de la serra. Talaia de la plana empordanesa, s'hi bastiren en l'alta edat mitjana diversos edificis (monestir de St. Pere de Rodes, ermites de Sta. Elena i St. Onofre, castells de St. Salvador i Quermaçó etc.) que evidencien una densitat de població considerable i que en l'última instància seria la causa de la desforestació de la serra. La toponímia, principalment del vessant marí, ja denota un poblament vegetal exuberant (Verdera, Selva de Mar, etc.).

El massís de Creus és una extensa península d'orografia complexa amb altures notables si considerem la seva proximitat al mar (puig Simonets, amb 603 m; puig de l'Àliga, amb 465 m muntanya Negra, amb 434 m). El substrat és format per esquists, arenisques i quarcites amb afloraments de pegmatites, que en les franges més costane-

res adopten, degut a l'erosió eòlica, una morfologia ben peculiar.

La major part de la superfície és coberta de brolles silícicoles o per mosaics d'aquestes amb prats secs mediterranis. És acceptat que aquesta mena de vegetació prové de la degradació d'antigues formacions forestals que han estat repetidament assolades pels incendis forestals. En efecte, els incendis són importantíssims a l'àrea. En els darrers anys (1968-1985) a la península del cap de Creus hom ha enregistrat un total de 272 incendis, que han assolat 170.331 hectàrees, és a dir, que ha cremat força més de la superfície total del territori que considerem (142 km<sup>2</sup>). Alguns indrets apareixen inscrits en el registre d'incendis fins a 13 vegades en aquests anys.

La secular ocupació de la zona per part del home i la seva acció transformadora continuada s'han deixat sentir fortament sobre el paisatge. A força de treball es varen fer útils per al conreu de la vinya i l'olivera els turons i vessants més inclinats. L'explotació dels boscos i la pressió de la pastura completaren la desforestació dels pendissos. El resultat va ser la configuració d'un país més acollidor i domesticat que el primitiu, però també amb un empobriment general de la vegetació que desencadenà intensos processos d'erosió i que disminuïren fortament el potencial de regeneració.

Actualment, abandonades les

feixes després de la invasió de la fil·loxera, abandonats els masos a favor de les tasques de serveis que ha creat el turisme, la major part de la muntanya s'ha tornat esquerpa i hostil. És una muntanya erosionada, desforestada, poblada per brolles impenetrables, la continuïtat de les quals facilita la difusió dels focs que les ataquen cada estiu, perdent cada any que passa, possibilitats de regeneració.

La salvaguarda de la península té un aspecte fonamental que és la resolució dels problemes que l'afecten. És partint d'aquesta base que cal plantejar-se la necessitat de la creació del Parc Natural, entenent-lo com una figura no sols de protecció sinó també de millora de la gestió.

L'abandó dels conreus és un procés imparabile si no hi actuen factors externs que canviïn la tendència actual. La protecció de la península hauria de comportar la revitalització dels conreus de vinya i olivera a les terres més adequades i la recuperació d'alguns dels principals elements organitzadors dels vessants: parets de pedra seca, murs, barraques, escales, etc.

La pastura és encara una activitat important a l'àrea, que no és pas qüestió de deixar perdre. Les vaques i ovelles baixen cada any del Ripollès a finals de novembre i resten aquí fins a les darreries de la primavera. La transhumància es fa encara a peu amb una duració de nou dies. Quan el bestiar consumeix més herba que la que és capaç de produir el prat, es degrada la cobertura vegetal, i les espècies farratgeres es veuen substituïdes per d'altres que el bestiar no pot menjar. El resultat és el despullament del sòl, l'erosió, i a l'extrem, la desertització. Tradicionalment, els pastors han cremat la brolla per obtenir pastura. Aquesta pràctica, feta avui dia sense cap saviesa ni control, ha esdevingut nefasta, a més d'èsser totalment inadequada per a la finalitat que es persegueix. Aquest empobriment i degradació de les pastures es pot evitar establint mesures diverses que van des de la millora dels prats, mitjançant adobs, fins a la substitució de la pastura lliure per a l'exploració rotatòria de parcel·les tancades.

La instal·lació de segones residències, poc important en l'època de màxima especulació urbanística, ha pres una volada impressionant en els darrers anys. La urbanització del Club Mediterrània a la cala Tudela (Cadaqués) fou pionera en el massís de Creus. Actualment el peu de serra Verdadera ha vist ocupats els seus olivars per una munió desproporcionada d'urbanitzacions. Al mateix temps, pobles amb un prestigi internacional derivat en bona



FRANCESC GUILLAMET

part pel creixement relativament harmoniós, com Cadaqués, i Port de la Selva, veuen estendre la superfície urbanitzada més enllà del que per natural es comprendria.

Un desafiament important per als responsables de la gestió és el tema de les reforestacions. Hom ha replantat molt i malament, obtenint uns resultats contraris als grans objectius mundials de salvaguarda de sòls i de vegetació natural, i ocasionalment veritables desfetes paisatgístiques. És evident que hi ha d'haver un esforç de reconstrucció del mantell forestal, però aquest ha de fer-se en els llocs on sigui possible per llurs característiques ecològiques i amb les espècies que hi són adaptades. Més aviat, cal posar la fita de la reforestació en el manteniment dels sòls que encara tenen una certa entitat, i en la restauració del paisatge. La plantació d'espècies com la surera perfectament adaptada al país, i que ja ha estat feta en altres èpoques, podria ésser ben adequada. També es podrien emprendre repoblacions de caràcter experimental amb espècies que creixen molt bé de manera natural, com els càdec i els aladerns.

Nombroses pedreres desfiguren el paisatge de la zona i li donen un aspecte caòtic. A més de l'impacte paisatgístic, les extraccions de sorra a les dunes fòssils amenacen l'existència d'una zona de gran interès geològic i biològic. Caldria regular totes les activitats extractives i pensar en la reconstitució del paisatge d'aquests indrets, evitant el reompliment amb residus urbans o industrials, força habitual en aquests casos.

Jenar Fèlix és naturalista i membre del cos tècnic del Parc Natural de l'Albera.

La vall de Sta. Creu, en el vessant septentrional de serra Verdadera.

L'apartat sobre la península del cap de Creus ha estat realitzat, en gran part, sobre textos originals de Teresa Franquesa.