



La seu de la cooperativa, inclosa en el patrimoni artístic-monumental de la vila.

«L'Econòmica Palafrugellenca», 125 anys de cooperativisme

ALBERT JUANOLA I BOERA

A Catalunya, la indústria surotapera, en aquell temps de començament del procés històric de la industrialització catalana, va aportar, juntament amb els teixits de cotó i de llana, un testimoni sociològic molt important, concretat en una liberalització en matèries d'usos i costums i, dins del seu context, en la instal·lació de cooperatives i societats obreres de producció, consum, crèdit i socors mutus, per fer més estable la seva trajectòria laboral, econòmica i humana.

De totes elles, el testimoni latent de prestigi i pervivència d'un brot d'una raça treballadora i assalariada que sempre ha

cregut en la convivència i l'ajuda mútua com a autèntics elements de qualitat de vida, el tenim en «La Econòmica Palafrugellenca», en català «L'Econòmica Palafrugellenca».

La cooperativa més antiga

«L'Econòmica» fou la primera cooperativa de consum creada a les nostres comarques i, cronològicament parlant, la tercera que existí dins els Països Catalans i a la península, i quasi podríem afirmar que amb el segle i quart d'existència que té, és avui la cooperativa de consum més antiga de les que encara existeixen a Cata-



Interior de l'edifici, en una fotografia de la postguerra.

lunya i a tot l'Estat espanyol. Les altres, ara desaparegudes, foren: una fundada al voltant de l'any 1840 a Barcelona, establerta entre unes cent famílies amb caràcter secret, i un altra l'any 1856, formada per obrers dels ferrocarrils a València, amb el títol de «El Compañerismo».

La cooperativa «L'Econòmica Palafrugellenca», doncs, ha substituït entre alts i baixos, de forma pràcticament ininterrompuda, gràcies a l'esforç constant d'homes del treball que, amb el seu esperit laboriós i previsor, tan típic i propi de la seva catalanitat, i d'acord (si bé no sempre, ja que en tants anys i tanta gent que hi ha passat, de tot hi ha hagut, segons algú diria, «en aqueixa vinya del senyor»), amb els principis bàsics de la democràcia, l'honestat, l'eficàcia en la gestió, la solidaritat amb tots els cooperadors i la defensa del bé col·lectiu per damunt de l'interès propi, han estat units per un mateix ideal.

El nombre actual de socis de «L'Econòmica» és de 1.214, una xifra que es pot considerar, més que significativa, «simbòlica», atès que el moviment de participació detectat en les compres de queviures ve a representar una mitjana de l'ordre d'unes set-centes persones.

Ha plogut molt des d'aquell ara llunyà diumenge de Rams de l'any 1865, en què uns obrers de Palafrugell, de la indústria suro-tapera, inauguraren la Societat Cooperativa «L'Econòmica», però afortunadament avui, quan es parla tant del retorn del cooperativisme i àdhuc la nostra recobrada Generalitat hi posa tant d'interès, «L'Econòmica», endemés de poder-se considerar, per la seva veterania (125 anys,

l'any 1990), com tot un símbol, està ben assentada per continuar i fins i tot millorar si escau la seva trajectòria, cosa que així serà si la família que la forma creix en conseqüència i els seus components gaudeixen d'esperit solidari i veritablement cooperativista.

La fundació: 78 famílies

S'explica que els fundadors de la cooperativa «L'Econòmica» foren un reduït nombre d'obriers probablement de la indústria del suro, tan genuïnament arrelada a la vila. Sembla que no arribaven a dotze i que l'any 1864, a causa d'un considerable augment dels preus dels queviures que minvava les economies domèstiques, van optar per comprar junts i repartir-se un sac d'arròs. Com és lògic, d'aquella manera van aconseguir que el preu els sortís molt més barat que si haguessin comprat l'arròs a les botigues del poble.

A la vista dels bons resultats obtinguts en eliminar els intermediaris, tot cofois, van decidir ampliar l'acció comuna amb l'adquisició d'altres articles de consum, principalment els de primera necessitat, i així es posaren a comprar a l'engròs i a repartir-se entre tots ells allò que compraven.

Evidentment, aquell petit grup funcionava perfectament, sense seguir cap mena de requisit legal ni cap mena de formalitat comptable, prevalent entre ells la bona amistat, la comprensió i la companyonia.

Ara bé, si hi havia un contratemps



Ceràmica i relleu, elements decoratius característics de l'arquitectura de Rafael Masó.

important, no disposaven d'un local adient on poder guardar els queviures. Això, però, ho pogueren resoldre gràcies a la benevolença dels propietaris d'una fonda de nom «Casa La Pepa», situada al carrer de l'Allada, a l'espaiós portal d'entrada de la qual i amb l'ajut d'unes rudimentàries balances de «romana» es repartien el gènere a la sortida del treball. Molt aviat, aquella actuació fou objecte de comentaris per part d'altra gent, tant a les cases com als obradors. I és així com molts operaris decidiren sol·licitar que se'ls deixés entrar a formar part del grup.

Com a resultat de tantes demandes, s'optà per donar la forma i legalitat convenients a l'associació, a la qual es batejà amb el nom que he utilitzat en aquestes ratlles de «La Econòmica Palafrugellense, Sociedad cooperativa de consumo», que és el mateix que encara avui dia té, si bé en català.

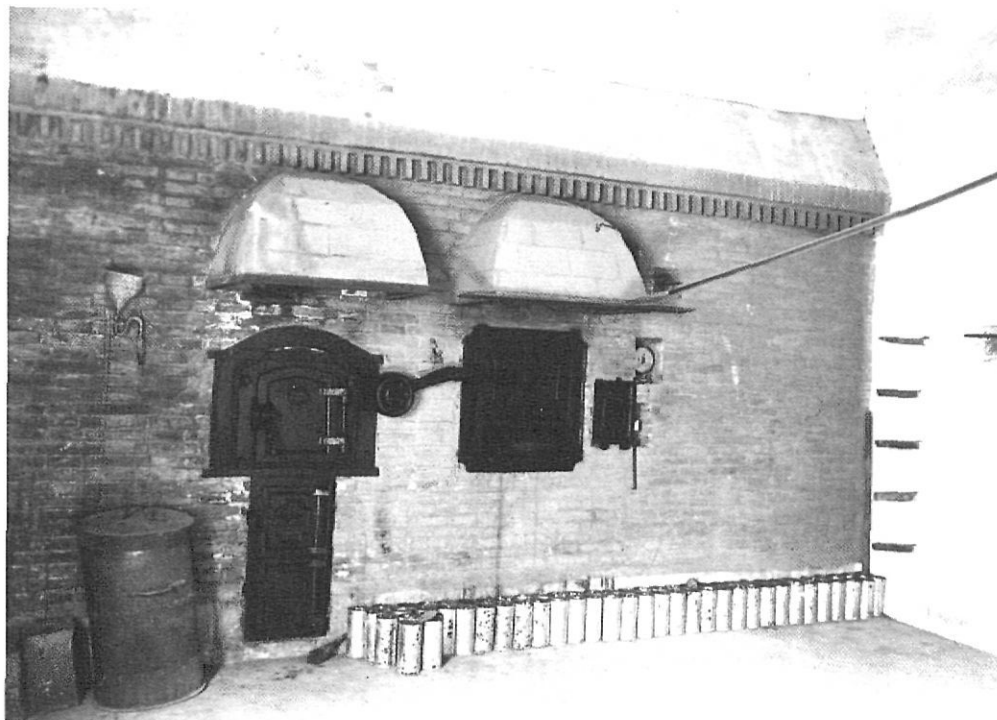
Aquell portal se'ls va fer petit i els mateixos propietaris de la fonda els van cedir un magatzem al costat, que es convertí en el primer local social de la cooperativa. La inauguració oficial es va fer el diumenge de Rams de l'any 1865, data que per a aquells primers socis fou una jornada memorable, plena de xerimola i de joia popular.

Els estatuts varen ser publicats el setembre de l'any 1870. En el moment de la seva constitució, la societat agrupava setanta-vuit famílies d'obrers majoritàriament suro-tapers, que juntes havien reunit un capital inicial de dues mil vint-i-una pessetes. El balanç que es va fer en acabar l'any 1865 donà un excedent xifrat en quatre-centes vuitanta-dues pessetes. L'escriptura social de «La Econòmica Palafrugellense» fou autoritzada pel notari de la vila de Palafrugell, Josep Corominas, en data 18 de setembre de l'any 1881.

La guerra dels botiguers

Però aquesta associació no fou vista de bon grat pels botiguers, que la consideraven com un implacable enemic. Per això s'hi oposaren fins al punt que el desembre de 1874 un grup de comerciants de la vila en sol·licità la dissolució. La cooperativa, davant d'aquella actitud, hagué d'aturar la seva activitat i s'hagué de muntar un establiment que prengué el nom de «tenda d'en Rafael Martinell», que era el seu director o encarregat.

No perdurà gaire aquella situació i es reprengué aviat l'activitat sota el nom de «L'Econòmica», però l'any 1883, de nou els botiguers tornaren a engegar una campanya per dissoldre-la. La lluita fou altre cop enverinada i, mentre uns elogiaven els avantatges del cooperativisme, altres en bescantaven el que consideraven «greus» inconvenients. Malgrat aquella nova cam-



L'antic forn de llenya; encara hi ha qui enyora el pa d'aquella fleca.

panya, «L'Econòmica Palafrugellenca» continuà endavant i s'engrandí.

El mes de novembre de l'any 1885, es va fundar a Palafrugell una altra cooperativa de consum, amb el nom de «La Reformadora». Però l'any 1897 s'hi produí una escissió i se'n va crear una tercera amb el nom de «La Confiança», la qual, malauradament, va fer fallida al cap de pocs anys. Hi ha qui relaciona aquell fet amb la frase feta que s'utilitza per respondre negativament a la petició de confiança en algun afer: «La Confiança va fer fallida».

En la reunió de Junta General de «L'Econòmica» duta a terme el 26 de gener de l'any 1909, optà per reformar els estatuts.

Mentrestant, «La Reformadora» va tenir por de seguir el mateix camí que «La Confiança» i s'integrà dins «L'Econòmica Palafrugellenca».

La nova Llei de cooperatives de l'any 1931 substituïa la classificació de cooperatives «obreres» per la de «populars»; aquella llei serví per vertebrar millor el moviment cooperatiu i fomentar la unió i la solidaritat entre les cooperatives de les nostres comarques. Així veiem que, per aquell temps, de les vint-i-sis societats adherides a la Federació gironina les tres més importants eren «L'Econòmica Palafrugellenca», «L'Equitativa» de Palamós i «La Guixolenc» de Sant Feliu de Guíxols, totes pertanyents a tres poblacions eminentment suro-taperes.

No és gens estrany, doncs, que des de la Federació reunida en Assemblea General l'agost de 1932, es reclamés al govern de la República una actuació immediata per afrontar la greu crisi del suro a conseqüència de la política francesa del moment

d'augmentar els drets de duana, i també altres accions en defensa del sector.

El 23 d'agost de l'any 1934, l'aleshores president de la cooperativa «L'Econòmica», Joan Colominas, justificava, en declaracions al periòdic gironí «L'Autonomista», el manteniment d'aquest nom per a l'entitat resultant de la fusió d'ambdues, basant-se en el prestigi que «L'Econòmica» tenia a tot l'Estat.

Un edifici noucentista

Amb pas prudent però a la vegada ferm, «L'Econòmica» va anar fent camí, augmentant el nombre de socis i les seves disponibilitats econòmiques. Part dels seus «excedents» els invertí en la compra, primer de l'immoble on radica avui el seu local comercial, i també en altres immobles del seu entorn que ocupen una gran superfície en els cèntrics carrers palafrugellencs de Sant Martí i de Botines. Aquest edifici, construït els anys 1926 i 1927, és obra del prestigiós arquitecte gironí Rafael Masó i Valentí (1880-1935), i s'ha conservat en tota la seva essència pel que significa dins el patrimoni artístic-monumental de la vila de Palafrugell (inclòs en el catàleg del PGO). Només s'ha modernitzat en una mínima part en el seu interior i sempre amb un gran respecte vers l'original i en allò estrictament necessari, a fi de poder donar el merescut servei als socis.

Està situat al bell mig de la vila i endemés de la seva gran botiga i dels magatzems corresponents, disposa d'un espaiós lloc d'aparcament de cotxes destinat a la gent que hi efectua les seves compres, servei molt atractiu avui dia, en què tothom

La porta de
L'Econòmica, el 1984
i tres anys després.



cerca la comoditat de tenir sempre el cotxe arran de la porta de casa o d'on ens desplaçem.

La Cooperativa també tenia un altre edifici al carrer de Cavallers, rovell de l'ou de Palafrugell. Aquest havia estat antigament el local de «La Reformadora», i avui està llogat a una coneguda entitat bancària del país, que ocupa els seus baixos. Els pisos que hi ha damunt foren construïts en règim cooperatiu per ser destinats a habitatges per a socis de l'entitat.

Tornant a aquest exponent de l'obra de Masó, segons els estudiosos del tema i del propi personatge, és el més representatiu de la tercera i darrera etapa de l'obra arquitectònica d'aquell gran mestre, i es pot considerar gairebé de síntesi dins la producció del gran artista gironí del noucentisme.

Sota el franquisme

L'any 1936, «L'Econòmica» tenia dos mil cinquanta socis. En acabar la Guerra Civil amb el triomf de les forces sublevades, l'any 1939, com totes les altres cooperatives, sofrí primer la intervenció i després el control rigorós del nou règim polític. La Llei de cooperatives de l'any 1942 i els homes que la portaren a terme l'ofegaren. En efecte, tot això del cooperativisme feia tuf de «roig» per als «nacionals», i és així com el futur del moviment cooperatiu es va posar molt negre. El franquisme, seguint una política de fets consumats, li ventà una gran bufetada, primer amb la persecució i la confiscació dels béns de la majoria de les cooperatives. A Palafrugell tenim que el local de «La Refor-

madora» estigué ocupat durant molts anys per l'organisme falangista anomenat «Auxilio Social».

La Llei del 42 establí una ingerència i mediatització del cooperativisme per part de l'organització sindical verticalista i paraestatal. El dia 16 de març de l'any 1944 es publicava el Reglament d'aplicació de la Llei de cooperatives (2-1-1942). Es tractava d'un articulat ben propi del règim dictatorial dels vencedors, que se'n imposava, en contra de l'esperit obert i democràtic propi del cooperativisme.

Tots aquells primers anys del període de postguerra foren molt penosos per a les cooperatives catalanes; moltes d'elles, per dificultats de tota mena, intrigues, represàlies, òbits dels directius més actius, exilis... varen anar cap a una progressiva esterilització, fins i tot algunes s'ensorraren. A Palafrugell, «L'Econòmica» es va poder anar aguantant gràcies a la tossuderia de socis i de fills d'antics socis, que es varen anar succeint en la Junta Rectora, recuperant la societat i intentant redreçar-la dins el seu original context.

D'altra banda, el creixement de socis que es notà per aquell temps a les cooperatives de consum fou sobretot donat per l'establiment del «racionament», conseqüència de la Guerra Civil, que portava molta gent a les cooperatives per inscriure-hi les targetes de racionament.

Un altre servei que oferiren quasi totes aquelles cooperatives de consum i dins d'elles «L'Econòmica» era el de la fleca. Encara hi ha qui recorda amb nostàlgia aquell pa que es fabricava en forn de llenya, que era tan gustós i que havia de donar el pes exacte o si no el comprador tenia dret a un bocí més, que era la «torna».



Retocs a les rajoles del rètol noucentista.

Per cert que el meu avi matern, Martí Boera i Sagrera, a «L'Econòmica» hi treballava de flequer.

La moneda cooperativista

En la seva època de plenitud, les cooperatives emetien la seva pròpia moneda, la qual es podia adquirir en els seus establiments a canvi de monedes de curs legal, i servia exclusivament per efectuar les transaccions internes entre els socis i l'entitat. Vulgarment s'anomenaven «lau-

nes». Al costat d'aquestes monedes metàl·liques també en varen circular altres conegudes per «papers» o «cartrons», fetes amb aquests materials i que, sobretot, sortiren així, motivades per les dificultats econòmiques de tota mena aparegudes a conseqüència de la Guerra Civil.

Els socis s'obligaven a pagar llurs compres a la cooperativa, altrament anomenada la «Societat», necessàriament amb aquest tipus de diner. Això representava per a l'entitat cooperativa emissora el doble avantatge de disposar per endavant d'uns diners per afrontar el pagament del corresponent aprovisionament i, al mateix temps, assegurar-se unes xifres de venda, ja que inexcusablement la funció d'aquestes monedes era tornar a la «caixa» de la cooperativa.

Encara que la seva vàlua com a mitjà de transacció es limités dintre del cercle de l'entitat emissora, o sigui la cooperativa, tenien suficient garantia com perquè circulessin com si fos moneda legal, d'unes mans a altres del veïnat dins la localitat on radicava l'establiment, i fins i tot eren admeses, pel seu valor de canvi, per la gent dels pobles de la rodalia. Les cooperatives actuaven també com a caixa d'estalvis a base dels excedents de percepció i altres imposicions.



L'interior, reformat, respecta l'arquitectura original.



Una panoràmica de la gran botiga actual.

La continuïtat

Els estatuts de «L'Econòmica» s'han adaptat a la Llei catalana de cooperatives del mes de març de l'any 1983, llei que fou promoguda per la Federació de Cooperatives de Consumidors de Catalunya d'acord amb la Llei general de cooperatives 3/1987 de l'Estat espanyol, les quals, val a dir, ofereixen un marc adient per al desenvolupament del projecte cooperatiu.

Tanmateix, la crisi dels darrers anys i els canvis d'estructuració del sector comercial de productes de consum, per exemple, amb l'aparició de grans centres d'alimentació, ha comportat que a «L'Econòmica» li hagi estat molt difícil continuar endavant, fins al punt que, perillant la conservació del seu patrimoni immobiliari, s'optà per cedir-lo al municipi a canvi d'equilibrar econòmicament la situació.

El mes de novembre de l'any 1986 es formalitzà el contracte de venda dels immobles de la «Societat» a l'Ajuntament palafrugellenc, per l'import negociat de vint-i-cinc milions de pessetes, molt per sota del seu valor de taxació, amb la garantia que quan calgués (si arribés el moment de plantejar-se un canvi d'ubicació), l'Ajuntament, com si es tractés d'un contracte d'arrendament, els facilitaria uns locals nous per instal·lar-hi la botiga i la seu social, com la que ara tenen oberta, per poder continuar exercint les seves funcions de cooperativa de consum.

La improductivitat econòmica que s'arrossegava i la seva evident i progressiva descapitalització, si bé emparades per un patrimoni, proporcionaren l'entesa de

treballar en règim de franquícia amb la cooperativa de 2n grau anomenada «SENYA S. Coop. C. Ltada.», constituïda segons la Llei de Catalunya, de la qual poden esdevenir socis totes les cooperatives de consumidors associades a la Federació. Com sia que el dèficit tampoc així es corregia, els socis de «L'Econòmica», en assemblea extraordinària, optaren, considerant-ho el més adient, per vendre l'esmentat patrimoni a la Casa de la Vila, amb la qual cosa no deixava de ser del poble i de la seva gent, d'on i de qui, al cap i a la fi, procedia, i no es deixava en mans de la Federació de Cooperatives de Consum de Catalunya, amb seu a Barcelona.

Això no havia de suposar la dissolució de la cooperativa de consum degana d'Espanya, sinó justament el contrari, ja que en sanejar-se la seva economia es facilitava la continuïtat amb tot el que això representa.

Aquest article és una síntesi d'un treball molt més extens del seu autor titulat «La cooperativa Econòmica Palafrugellenca. Els tapers i el cooperativisme».

Albert Juanola és gerent de l'Associació d'Empresaris Surers de Girona.