



La Sèquia Monar, eix de la industrialització saltenca.

La transformació de Salt per la indústria tèxtil

JOAN BOADAS I RASET

No sol ser freqüent que un nucli fabril de relativa importància aparegui de sobte en un espai determinat i en poc temps transformi un indret que fins aleshores tenia un marcat caràcter rural en una zona amb unes relacions econòmiques pròpies d'una societat industrial. Aquesta és, però, la situació que es va donar a Salt a mitjan segle passat.

Al llarg de tota l'època moderna, i sobretot a partir de mitjan segle XVII, la vila de la sèquia no es diferenciava gens de qualsevol nucli rural de la resta del Principat. Fins i tot les dades que coneixem ens

indueixen a pensar que allò que caracteritzava Salt era la seva extrema ruralitat: un seguit de masos escampats i un petit nucli de població entorn de l'església que no arribaven a superar els dos-cents habitants fins ben entrat el segle XVIII. Els censos anterior a 1850 demostren la poca empenta del que en podríem anomenar indústria tradicional, i evidencien, per tant, l'escassa activitat artesanal que s'hi desenvolupava. D'altra banda, les gairebé nul·les transformacions socio-econòmiques que es donaren a la ciutat de Girona durant el set-cents van impossibilitar l'existència d'un estadi protoindustrial, basat en la indústria a domicili (*putting-out*), circumstància que hauria ocupat bona part de la mà d'obra sal-

tenca (ni que fos a temps parcial) i hauria preparat el camí cap a la industrialització¹.

En definitiva, manca d'artesanat, manca de manufactura i manca d'indústria domèstica. Tot i així, aquestes mancances no constituïren un obstacle per l'aparició de la indústria moderna, però el fet que fos importada i que no existís una evolució lògica i una articulació del mercat de treball, va provocar desequilibris importants en la població saltenca.

La sèquia Monar: el paper de l'aigua

Poc es podria entendre l'evolució històrica de Salt sense tenir en



No es pot entendre l'evolució històrica de Salt sense tenir en compte el corrent d'aigua del rec Monar.

Ciutat de Girona, "todo el Monar real desde su origen en el lugar de Bescanó hasta su término en la puerta de Sta. Maria del arrabal de S. Pedro de Galligans"³. A part dels censos i drets derivats de les aigües, la venda incloïa dos molins de retòrcer, un molí draper, un de paperer, dos d'esmolar, una fàbrica de llustrar i premsar, així com diverses cases i terres, tot situat al Mercadal gironí.

A Salt, el Comú de Girona adquirí "el molino harinero llamado antiguamente de la Caballeria (...), el molino de fabricar clavos (...) con sus hornos, fuelles y demás, el molino papeler también de Salt, la pieza de tierra llamada las Mitjanas de Salt, la huerta situada en el mismo pueblo, el molino polvorero del propio término, el derecho de moler trigo y demas granos y otras cosas en dichos molinos harineros, y el derecho de fabricar papel y prensar paños en dichos molinos traperos y todo el derecho de tomar el agua del rio Ter, desde el espresado lugar de Bescanó hasta la puerta llamada antes den Torrentas y ahora de S. Pedro de Galligans"⁴

compte el corrent d'aigua del rec Monar. Tot i que el primer recorregut, construït entre els segles X i XI, s'iniciava a Santa Eugènia, no va ser fins al 1346 que el rei Pere III el Cerimoniós li va fer prendre les aigües al Salt del Gegant, a Montfullà, per desguassar-les a l'Onyar a l'altura del Mercadal.

Dotze anys més tard, concretament el 9 d'agost de 1358, l'esmentat rei "(...)concedió en enfiteusis a Berenguer de Riera y otros como mejores postores en subasta pública, y por iguales partes de todo el Mo-

nar Real, existente en el Mercadal de Gerona con sus aguas, acueductos, azudes, compuertas y derechos de la traslación de las mismas, junto con los censos pertenecientes a los mismos Rey y Duque (es refereix al primogènit Joan, Duc de Girona) por razon de dicho Monar"².

Després de successives vendes i traspassos, el control de la sèquia va passar a mans de Francesc de Cruïlles i de Sitjar, el qual el setembre de 1620 va vendre per 21.000 lliures barceloneses al Comú de la



La Sèquia Monar té des del primer moment una doble funció: regar els camps i moure els molins.

La sèquia, per tant, adopta des del primer moment un doble caràcter: moure molins (d'aquí el seu nom) i oferir les seves aigües per a les necessitats de regatge. És aquesta doble funció, i sobretot el fet que a Salt les necessitats de prendre l'aigua per regar fossin abundants, la que va fer néixer les contradiccions entre elm Comú Gironí i el saltenc. Ben aviat, i arran de la guerra amb França que seguí la guerra dels Segadors, el rei ordenà, l'any 1653, la destrucció de tots els molins existents fora de la muralla de la ciutat per evitar que els enemics se'n servissin. Aquesta circumstància és aprofitada pel comú gironí per adquirir, l'any 1668, els molins també enderrocats que l'església tenia a Santa Eugènia.

A partir d'aquesta data, doncs, els molins bastits damunt la sèquia Monar es redueixen als de l'interior de la ciutat de Girona, la qual no dubtà a fer prevaler els seus drets publicant repetits edictes que assenyalaven les normes a seguir per part dels usuaris de les aigües. Obligació que la sèquia tingués 24 pams d'amplada, prohibició que ningú no pogués regar les seves terres sense l'oportuna autorització, prohibició, també, de pescar-hi amb xarxes, llençar-hi pedres, tallar o fer pujar l'aigua, etc⁵. En definitiva, el que es discuteix des del primer moment és el mono-

poli sobre el control de l'aigua del rec Monar. I aquesta discussió en més d'una oportunitat va comptar amb la ferma oposició dels veïns saltencs. Així, l'any 1716, "*Quant estava determinat de scriuras en la referida forma ha succehit, que lo dia 9 del corrent lo qui se trova provehit del Offici de Llochtinent de Batlle haventse conferit de ordre de la ciutat en lo lloch de Salt al mati del dit dia per publicar les cridas en lo thenor se envian, y a fi principalment de evitar, que no se prenga la aygua del Rech Monar pera amarrar los canams, ja perque no falte pera modrer, y també perque no entre en la ciutat la aÿgua corrempuda dels mateixos canams, volent fer la publicació, lo Batlle, y la major part del poble de Salt feren positiva contradicció al dit Llochtinent de Batlle, de manera que ab la vara estesa lo dit Batlle acompanyat del dit poble, comminaren a quant no desistissen de la publicació intentavan, tocarian ó farian tocar la campana, y ab lo somaten los impedirian, y tambe que passarian en pendrerlos, y a portarlos, o ferlos aportar lligats a las presons de Barna y comprenen lo dit Llochtinent de Batlle, que los sobredits de Salt se encaminavan á amotinarse, desistiren de fer la publicació, y foren precisats de retirar-se en Gerona. Est es lo fet, que la ciutat no vol tollerarlo antes be inten perseguirlo i instar en lo Con-*

sell criminal, la punició del dit Batlle y Particulars de Salt (...)"⁶

El problema de fons, per tant, era que l'ús de l'aigua per part dels pagesos de Salt i Santa Eugènia impedia l'arribada d'un cabal constant als molins gironins del Mercadal, "*lo que redunda en gravissimo daño del publico, y perjuizio de la dicha Ciudad, y sus Vezinos, y Moradores*". La solució adoptada, almenys a partir de 1719, fou que "*de aqui en adelante no se atreva ni presuma persuna alguna (...) tomar de la dicha agua para con ella riegar sus tierras, sino tan solamente en las noches de los dia de Domingo al lunes, y del miercoles al jueves respectivo de cada semana, y no en otros dias, horas, ni tiempos bajo pena de tres libras Barcelonenses*..."⁷

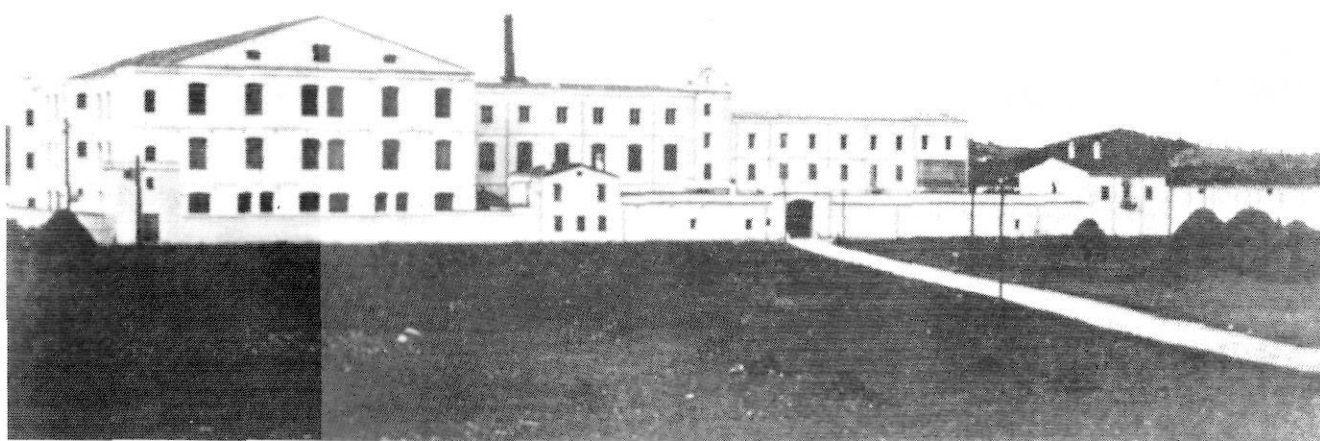
L'actividad agrícola

Hem esmentat abans el caràcter absolutament rural (sobretot a partir de 1653) de Salt fins a la segona meitat del segle passat, i acabem de veure la necessitat que tenien els veïns de l'aigua de la sèquia. A quins conreus es dedicaven, però, els pagesos saltencs? i, el que és més important, a qui pertanyia la terra que treballaven?

Atenent-nos a la informació que es desprèn de l'amil·lament de 1862⁸ podem afirmar que gairebé el 70%



Fins a la segona meitat del segle passat, Salt era un poble absolutament rural.



La Coma i Cros. En un moment donat, un sol empresari controlava tota la producció de les fàbriques saltenques.

de les terres eren dedicades al conreu dels cereals. De la resta de cultius, si deixem de banda les arbredes (7%) i les terres ermes (7,5%), localitzades majoritàriament al que hom anomenava *Devesa del Comuns* (terres sorrenques per haver acollit el riu Ter), cal destacar els propis de l'horticultura, que ocupaven més del 13% de la superfície del terme municipal. Són aquestes dues-centes vint-i-quatre vessanes d'hortes les que ajuden a entendre la importància que havia de tenir l'aigua per als habitants saltencs. Les verdures, els llegums i el planter, jugaven un paper fonamental en una economia de subsistència i, alhora, significaven una especialització agrària per una bona part de la població que donava sortida als seus productes als mercats propers i, fonamentalment, al mercat de la ciutat de Girona.

Pel que fa al control de la propietat de la terra, el que és important de remarcar és que el 70% pertanyia a cinc famílies, entre les quals destaquen la del Comte de Solterra i, principalment, la de Pelai de Camps (futur marquès), que posseïa set masos dins del terme i un 40% del total de les terres. La resta del tercer saltenc es repartia en petites propietats (el 75% no superen les 5 vessanes) que eren destinades, quan no rebien la consideració d'ermes, al conreu d'hortalisses.

L'activitat industrial

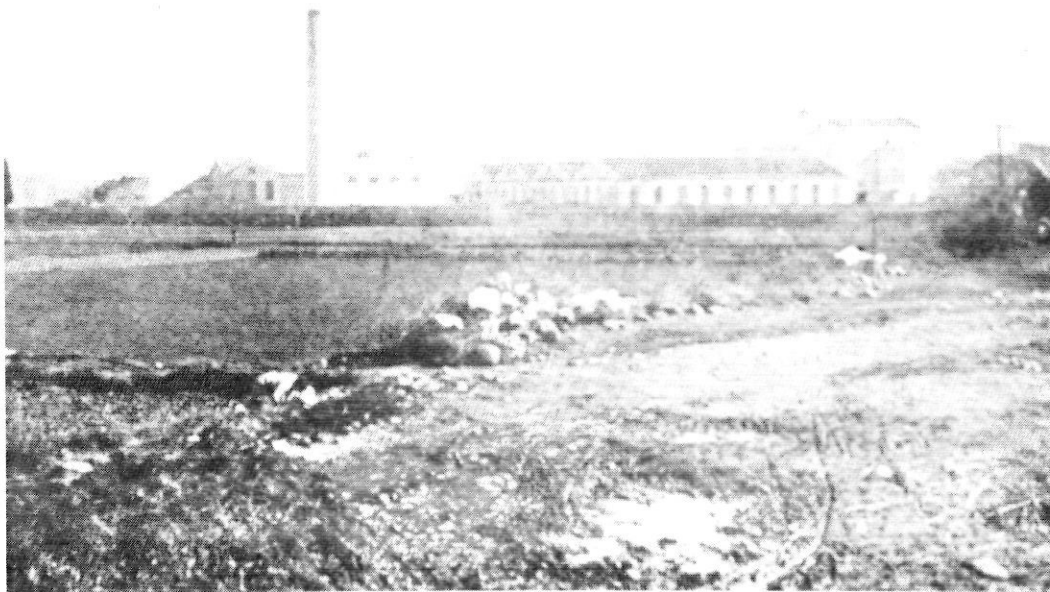
Hem fet esment de la manca de tradició industrial a la vila de Salt fins a mitjan segle XIX. Quina és la causa, doncs, que provocava que d'ençà d'aquesta data la població es converteixi en un nucli fabril de primer ordre dins del context gironí? La resposta no presenta cap dubte: és l'aprofitament dels recursos hidràulics que ofería la sèquia Monar, el que va atreure l'atenció dels industrials interessats en aixecar les seves fàbriques a Salt. Joaquim Nadal l'ha qualificada de "*eix de la industrialització gironina*" i afirma que "*el més probable és que sense l'existència d'aquesta construcció medieval, les poques grans fàbriques que es construïren a la zona de Girona al segle XIX no haurien existit o llur instal·lació s'hauria retardat d'una manera considerable*"⁹.

Quines varen ser, però, les fàbriques que es bastiren a Salt, a partir de quina data i a qui pertanyien? La primera de les indústries tèxtils la fundà el banyolí Pere Ramió abans de l'any 1846, data en la qual entraren nous socis a l'empresa, probablement a causa de la descapitalització soferta pel seu promotor. Quatre anys després la fàbrica (que havia rebut una nova aportació de capital l'any 1848) ja comptava amb 1.800 pues de continues,

2.528 de selfactines i 200 telers mecànics.

Desconeixem les causes que obligaren Pere Ramió a vendre la seva part a la resta d'accionistes i a fundar, com a mínim a partir de 1861, una nova empresa a la zona del Veïnat, coneguda amb el nom de *la Comalada*, que va ser adquirida l'any 1910 per la companyia Coma, Clivellés i Clavell. Fou aquesta societat la que va acabar comprant, també en la mateixa data, l'altra fàbrica existent al Veïnat, coneguda en els seus orígens amb el nom de Llach, Portabella i Cia, i que va ser construïda d'ençà de 1855, any en què Llach comprà el salt d'aigua que havia mogut el molí fariner d'en Viader.

El que cal remarcar és que d'ençà de la crisi de l'anomenada *fam de cotó* (1861-1865), produïda per la guerra de Secessió americana, van ser els capitals barcelonins els que controlaren les fàbriques de Salt. I fou una d'aquestes societats, la Coma Ciuró i Clavell, que el 1866 comprà la primera de les tres fàbriques construïdes a Salt, la que inicià un procés de concentració que la portà, a partir de 1910, a posseir les tres indústries tèxtils existents a la vila fins a l'any 1923, data en la qual Antoni Gassol comprà la fàbrica que havia fundat Pere Ramió. No ha estat valorada encara la importància que podia tenir el fet que



Manufactures Gassol. A mitjan segle passat, Salt es converteix en un nucli fabril de primer ordre.

des de l'any 1910 al 1923 fos un sol empresari, Joan Comas i Cros, qui controlés tota la producció de les fàbriques saltenques. Ben segur, però, que aquesta circumstància ens podria ajudar a entendre el progressiu procés de radicalització de la població treballadora.

La població: els treballadors

Si haguéssim de fer cas a F. de P. Fenech, que el 1852 va escriure les impressions de la seva estada a Salt¹⁰ les condicions de vida dels obrers eren gairebé envejables. Després de visitar la fàbrica de Pere Ramió, Fenech ens informa que *"trabajan en esta fábrica cerca de 300 personas de ambos sexos, y de todas las edades, de las cuales, a excepción de un corto numero que viven fuera, todos los demas habitan dentro del mismo establecimiento, pero con la separación que corresponde a cada clase"*. Continua descrivint-nos com són les habitacions, i ens fa saber que els menors de 7 anys *"los mantiene gratis el establecimiento"*.

Pel que fa a l'alimentació, el matí s'iniciava amb un plat de sopa i una amanida, a l'estiu, per als homes. A migdia, escudella (*"que se compone alternativamente de carne, bacalao, arroz ó fideos y judías secas, y un plato de verdura"*). Per

sopar, *"otro guisado de dicha clase, y una ensalada cocida o cruda según la estación"*. Per acabar d'arrodonir els àpats, també se'ls donava *"a media mañana y á media tarde pan y vino"*, sense oblidar que *"para cada mesa suministran un porrón de vino, y en cuanto al pan, si bien se gradúa por raciones, puede decirse que lo tienen a discreción..."*. El preu de tot el banquet era de dos rals per a les dones i de tres per als homes

Malgrat aquest paradís que dibuixà F. de P. Fenech, la realitat sembla que era una altra. J. Clara ha escrit que *"les condicions de vida i treball del primer proletariat no resultaren gens fàcils ni còmodes (...). L'any 1870 hom entrava a la fàbrica a les 5 del matí i en sortia a les 9 del vespre, i els jornals eren per dessota dels que es pagaven a Barcelona"*¹¹. El 1880 sabem que els obrers (entre els quals eren molt nombrosos els nens i nenes de 7 a 13 anys) *"treballaven 12 hores diàries, 5 dies a la setmana i, evidentment, només cobraven quan treballaven"*¹².

Quants eren i d'on provenien tots aquests homes i dones que feien possible el funcionament dels telers saltencs? Pel que fa al nombre d'obriers, hem de tenir en compte les variacions sofertes durant les diferents etapes de crisi que passà el sector tèxtil. F. de P. Fenech ens parlava de 300 treballadors en

l'única empresa existents el 1852. El 1888¹³, les tres fàbriques en declareven un total de 550 (150 la de Francesc Vilaroell, i 200, respectivament, la Coma Ciuró, Clavell i Cia i la Mulleras). No ens apartarem gaire de la realitat si considerem que en els moments més òptims de final de segle passat el nombre de treballadors, i fonamentalment treballadores, s'havien d'acostar cap als set-cents. Respecte al seu origen, el percentatge més elevat procedia del Gironès (hi destacaven els banyolins, no en va Pere Ramió n'era), de la Selva i de la resta de comarques gironines¹⁴.

L'impacte d'aquest elevat contingent de població va transformar radicalment la vila de Salt. En el moment en què Ramió instal·là la seva fàbrica, el nombre d'habitants no superava els 324, cosa que feia impossible poder acollir els 300 treballadors assenyalats per Fenech durant l'any 1852. S'assaja, com hem vist, l'experiència d'acollir els obrers en una mena de barracots¹⁵, però aquesta modalitat no es va mantenir gaire temps i, sobretot amb la creació (a partir de 1855-56) de les dues fàbriques a la zona del Veinat, l'estructura urbana de Salt canvià en augmentar notablement la superfície edificada. És durant aquests anys quan, i com una mena de satèl·lit de les fàbriques, es desenvolupa el Veinat de Salt o raval



Treballadors de la Coma i Cros. Tot el poble vivia al ritme dels telers de les fàbriques.

de Sant Antoni, que en arribar a final de segle ja comptava amb 151 cases, que albergaven més de 750 persones (l'any 1900 els veïns de Salt eren 2.280). És l'època en la qual es dibuixa la imatge típica que ha perdurat fins als anys seixanta del nostre segle: el nucli antic de Salt a redós de l'església i, allunyat gairebé un quilòmetre, el Veïnat, fruit dels procés industrialitzador. L'aparició de les fàbriques va transformar també l'estructura professional dels saltencs. Si abans de 1840 eren els oficis relacionats amb l'agricultura els que tenien un predomini absolut, a partir d'aquesta data el que realment té un pes específic important, obviat lògica-

ment la població obrera, és el sector dedicat al món del comerç. Els 22 botiguers, els 9 carnisers i els 11 taverners i cafeters existents durant l'any 1886¹⁶ no fan més que reafirmar les transformacions que en menys de quaranta anys es donaren a la vila de la sèquia, i demostren que durant aquests anys, i fins als canvis socio-econòmics que es donaren a la dècada dels anys seixanta del segle actual, gairebé tot un poble vivia al ritme que li imposaven els telers de les seves fàbriques.

Joan Boadas és historiador.

NOTES

1. Sobre el paper de la indústria a domicili en el procés cap a la industrialització, vegeu Berg, Maxine: *La era de las manufacturas 1700-1820. Una nueva historia de la Revolución industrial británica*. Barcelona, Ed. Crítica, 1987, 378 pp. També Molas i Ribalta, Pere: "L'evolució del gremi a la fàbrica a Catalunya i al País Valencià", dins *Revista de Catalunya*, núm. 13. Barcelona, 1987, pp. 73-83.
2. Arxiu Històric de la Ciutat de Girona (AHCG).- I.3.2.1.- Patrimoni Municipal. Lligall 6, (1818-1857).
3. *Ibíd*
4. *Ibíd*
5. AHCG. I.3.2.1. Patrimoni Municipal. Lligall 2, (1562-1877).
6. *Ibíd*.
7. *Ibíd*.
8. Arxiu Municipal de Salt (AMS). I.3.3.2.1. Cadastres i Amillaraments. Lligall 1. Vegeu també, Gil, Rosa Ma.; Boadas, Joan: *El Psiquiàtric de Salt. Cent anys d'història*. Girona, Diputació. 1987, pp. 76-79.
9. Nadal i Farreras, Joaquim: "La industrialització al Gironès: l'exemple de Salt", dins *Recerques*, núm. 6. Barcelona, 1967, pp. 183-203.
10. Fenech, F. de P.: *Apuntes históricos de una expedición de verano*. Madrid, Imp. de A. Espinosa i Cia, (1852), 57 pp.
11. Clara, Josep: "Nota històrica sobre la indústria tèxtil a Salt", dins *La Farga*, núm 49. Salt, (octubre 1987), p. 15.
12. Corominas i Mainegre, F.X.: "La fàbrica Coma Ciuró, Clavell i Borràs el 1880", dins *Programa de Festa Major, Salt*, 1984, s.p.
13. AMS. I.1.1.1. Actes del Ple, any 1888, Lligall 2.
14. Clara, Josep: "Salt a mitjan segle XIX. L'origen de la mà d'obra atreta per la indústria tèxtil", dins *Revista de Girona*, núm 78 (1977), pp. 39-47.
15. La complexitat de relacions que comportava una colònia industrial fa que defugim d'anomenar d'aquesta manera l'experiència que es donà a Salt.
16. AMS. I.3.3.1.9. Contribució industrial. 1886-87, Lligall 1.