



ÀNGEL VILA

El retorn al camp a Catalunya: l'exemple de la Garrotxa

SANTI MARTÍNEZ I ILLA

Durant uns anys només hem conegut un tipus de moviment en les relacions demogràfiques entre les zones rurals i les urbanes: les migracions massives de població rural cap a les zones industrials, migracions particularment accelerades a partir dels anys 1950-60, coincidint amb el gran procés de transformació socio-econòmica que s'inicià al nostre país per aquelles dates. D'una

forma molt menys dramàtica, entrats els anys 70, es manifestà un moviment en sentit contrari: "el retorn al camp" havia començat.

Malgrat les seves reduïdes dimensions, el moviment ha estat perceptible a bona part de les comarques catalanes, però molt especialment a les gironines i en concret a la de la Garrotxa, a la qual fa referència aquest article.

Més que el seu volum, són les seves característiques singulars, les que converteixen aquest feno-

men en un tema d'estudi realment suggeridor.

La significació dels mots

Efectivament, no hi ha retorn sense anada prèvia. A què ens referim, doncs, quan parlem de retorn al camp? Als pagesos que, després d'haver passat una temporada allunyats de la terra, hi tornen? Decididament, no. En la seva immensa majoria els protagonistes d'aquest

GEOGRAFIA

moviment són d'origen no rural, han nascut i viscut a ciutat, i el seu retorn al camp és un retorn simbòlic al valor "camp" enfront del valor "ciutat".

Ens trobem davant d'un moviment migratori singular, amb un fort contingut ideològic, que es produeix prèvia una decisió i una elecció voluntària i anhelada dels seus protagonistes. Tot al contrari que l'èxode rural, provocat pels propis mecanismes que ha generat el capitalisme industrial, aquest moviment se situa fora de la lògica del sistema. En principi, doncs, hauríem de parlar d'un moviment contra-natura, la qual cosa és precisament el que més el caracteritza.

Una mica d'història

Hauríem de situar-nos a la dècada dels 60 per trobar les arrels contemporànies d'aquest fenomen, i concretament en dos focus ben delimitats, l'anomenada "contracultura" als EE.UU i el moviment de protesta juvenil general a Europa, i en especial a França, entorn del "Maig del 68".

Segons T. Roszak¹, la contracultura fou un híbrid format a partir de les influències més variades,

donant lloc a multitud de sonades manifestacions. Una d'elles és la que més ens afecta: "les comunes". Una enquesta encarregada pel *New York Times* detectà en 1970 unes 2000 comunes repartides per 34 Estats dels EE.UU. Milers de joves nord-americans s'involucraren en un intent de cercar alternatives de transformació personal i social a través de la vida en comunitat al camp. Cal dir que no eren els pioners. El mateix escenari havia estat testimoni de multitud d'experiències comunitaristes al llarg del segle XIX. Semblava que la història es repetia, però no podia ser la mateixa perquè la contracultura, en tant que resposta dels fills de les classes benestants a la societat de la tecnocràcia i a l'"American way of life", es manifestaria en les comunes amb un sentit anarquitzant i amb una novíssima perspectiva ecològica, que s'ha convertit en un dels seus llegats més importants².

La protesta juvenil a Europa tingué un caire molt diferent a la d'Amèrica, però, pel que fa al tema en qüestió, es resolgué d'una forma similar. Després de la "festa" als carrers de París del Maig del 68, vingué la "ressaca del juny", i milers de joves estudiants i professionals emprengueren el camí del

camp, cercant un ambient més propici a aquell que acabaven de deixar per intentar experiències alternatives. Sorgiren multitud de comunes —en general amb un caire radical— en bona part de les zones rurals més marginals de l'Estat veí.

Segons B. Hervieu i D. Léger³, aquest moviment es va perllongar fins al 1975, moment en què s'inicià un nou moviment format per un contingent humà menys jove i menys radicalitzat, que s'uniria als que havien quedat de l'anterior. El *leit motiv* no era ja tant l'"anar a provar" com el cercar, simplement el contacte amb la natura, la vida a pagès, la recerca ecològica... Es tractava de grups petits o simplement de parelles, amb més ganes d'integrar-se que de transformar l'entorn on s'instal·laren.

El moviment va quallar. A molts municipis de les zones amb més densitat de població "neorural", aquesta supera als pobladors d'arrel. Moltes escoles han obert de nou i molts masos han tornat de la runa a la vida. El fenomen va ser objecte d'especial atenció per nombrosos especialistes i també pels mitjans de comunicació de masses. Definitivament, ens trobem davant d'un fenomen singular.



A la dècada dels seixanta, la contracultura va donar lloc a sonades manifestacions. Milers de joves cercaren alternatives de transformació personal i social.

Difusió a Catalunya

Les especials circumstàncies que van envoltar la realitat quotidiana al nostre país fins al 1975, fan que s'hagi donat un desenvolupament particular d'aquest fenomen, com de tants d'altres. Malgrat que els aires de la contracultura i del moviment del Maig es deixessin sentir d'una forma incipient, no ho feren en el vessant del retorn al camp. Difícilment podria haver estat d'una altra forma, si aquí, el camp, encara s'estava buidant a un ritme vigorós!

No seria fins a mitjan dels anys 70 quan es produïrien les primeres instal·lacions a zones com el Pallars o La Garrotxa. "Els primers hippies" o "peluts" irrompien, deixant estupefactes als pobladors de soca.

El moviment s'anà desenvolupant fins al tombar dels anys 1977-78, coincidint amb l'efervescència llibertària que es destapà a Barcelona l'estiu de 1977 (Miting C.N.T., Jornades Llibertàries Internacionals...). No hi havia cap número de l'*Ajoblanco* (revista de comunicacions llibertàries) que no fes referència a comunes: sol·licituds, propostes, intercanvis. Fins i tot s'arribà a constituir una "Coordinadora de Comunes", però tot plegat es traduí en ben pocs resultats pràctics. L'efervescència s'aniria apagant i a partir de 1978 s'entraria en una nova fase. Dels "sorollosos" i anarquitzants anuncis a la secció "comunas" de l'*Ajoblanco* es passaria al predomini dels discrets i senzills comunicats a l'estil de "parella amb nen cerca casa", "gent amb ganes de treballar"... a la secció "Volver a la Tierra" de la nova revista *Integral*.

Aquest procés indicaria un cert paral·lelisme amb el descrit per l'Estat francès, però, atenent a la particularitat del nostre cas, seria millor parlar d'un procés d'instal·lació ininterromput, tant de comunes com de parelles i grups petits, amb etapes de predomini alternatiu. Tant és així que un suplement dominical d'*El Periódico de Catalunya*, de juliol de 1983, contenia un article titulat "Los últimos comuneros" referent a la "Comunidad del Arco Iris", instal·lada des de 1982 a Arenys de Munt i posteriorment a Alcover (Baix Camp), amb més de cent membres entre els dos centres. Diferents comunitats funcionen enguany al Principat en una línia similar a aquestes, entre elles una d'instal·lada a Mieres (la Gar-



Després de "la festa del maig" de 1968, vingué "la ressaca del juny" i els joves emprangueren el camí del camp.

rotxa) des de 1984.

En comunes o no, trobem grups neorurals a la majoria de les comarques catalanes. Sense arribar a tenir les dimensions que el moviment ha tingut a algunes zones de França, no deixa de ser important i més en algunes contrades com La Garrotxa.

Per què la Garrotxa?

A partir d'un treball de camp efectuat en aquesta comarca, s'ha pogut comprovar que una acumulació de factors històrics, geogràfics, econòmics i ambientals fan que sigui una de les zones objectivament més aptes per acollir els candidats a la instal·lació. Vegem-ne uns quants:

— La forma del poblament rural tradicional, que arrenca de l'Alta Edat Mitjana. Es caracteritza per un elevadíssim grau de dispersió dels masos, i per una tendència cap a l'autarquia, facilitada pels trets físics

de la zona (abundància d'aigua, presència permanent de bosc i possibilitat de convertir-lo en pastura i conreu). Si hi ha un model de mas autàrquic tradicional a Catalunya, l'hauríem de cercar en aquesta zona ⁴.

— El fet que aquests masos hagin quedat buits a causa de la seva marginalitat. Àmplies zones de la comarca, tant de l'Alta Garrotxa com de la Comarca d'Olot, no podien seguir altra via que la del despoblament, un cop es va fer irreversible la penetració de les noves tendències que portarien a fragmentar i diferenciar les explotacions agrícoles i a condemnar-ne un elevat nombre de les tradicionals. L'abandó dels masos s'inicià amb bon ritme a partir de 1950, i es pot afirmar que a mitjan dels 70 nombrosos indrets de la comarca patien una situació de "despoblament dispers". Si havia estat la pròpia natura del sistema dominant la que els havia buidat, solament un canvi de les pròpies tendències o



Els assentaments neorurals a la Garrotxa. Aquest és el que Joan Nogué i Font denomina "el mapa de la utopia" en la seva obra "Una lectura geogràfica-humanística del paisatge".

una situació "contra-natura" les podia omplir de nou.

— Les característiques ambientals de la comarca, de la "Suïssa Catalana", on sembla que substrat geològic, relleu, clima, vegetació... s'hagin combinat per donar lloc a una formació paisatgística singular i única en la nostra zona mediterrània. L'atractiu paisatgístic de la comarca s'ha fet evident per nombrosos grups: pintors, estiujants, excursionistes⁵.

En definitiva, poblament tradicional dispers, despoblament, atractiu paisatgístic, i, tot, a menys de 100 Km del mar i a 150 d'una de les zones metropolitanes més importants de la conca mediterrània. No és d'estranyar doncs, que sigui una de les zones de Catalunya amb més densitat de pobladors neorurals, sinó la primera. Pràcticament, en cap altra zona del Principat es donaria aquesta conjunció de factors descrits.

El lloc elegit

La Garrotxa constitueix un lloc on demanda (on volen anar els candidats a la instal·lació) i oferta (on poden dirigir-se) convergeixen d'una forma exemplar. Ara bé: dins la pròpia comarca, ¿on s'han dirigit els nouvinguts?

En un recompte d'assentaments fet l'estiu de 1983, conjuntament amb J. Nogué, vàrem localitzar gairebé uns 80 grups repartits per gairebé tots els municipis de la comarca, amb nuclis importants a Vall de Bianya, Santa Pau, Beuda, Sales-Tortellà, Sant Feliu de Pallerols i Oix-Beget.

Els canvis de localització, però, són un fet corrent. La dificultat de trobar un lloc ideal és evident, i com que d'entrada s'accedeix a un lloc no massa propici, no és d'estranyar que molts instal·lats s'hagin canviat una o diferents vegades de casa dins la mateixa comarca. Fet i fet es

produeix un moviment de redistribució, tendent a la millora de la situació inicial. Condicions d'accessibilitat, manca de terres de conreu aptes, manca d'instal·lacions d'aigua i llum, estat ruïnós dels masos, lloguers exagerats... semblen no inquietar gaire — en una primera fase — els nous arribats al medi rural. Seran les limitacions de cada cas particular les que faran variar els plantejaments inicials.

Els protagonistes

Qui són? D'on venen aquests que coneixem com "neorurals" o "nous instal·lats"? Malgrat que la heterogeneïtat sigui la nota dominant, també és cert que existeix una certa cohesió. La gran majoria provenen de Barcelona i de la seva àrea d'influència, la Regió I (gairebé les 3/4 parts en l'estudi esmentat). La resta del Principat s'emporta un 20% i la resta correspon a l'estranger i altres zones de l'Estat Espanyol. No s'ha tingut en compte el seu lloc d'origen, sinó la procedència abans d'instal·lar-se i aquesta és d'una forma més que evident urbana, fet que ratifica el simbolisme del "retorn". On ja no són tan clares les evidències, és a l'hora de cercar categories sociològiques. Tot i així, tenim:

- 25% amb títols universitaris de grau mitjà i superior.
- 40% amb estudis universitaris incomplets.
- 15% havien treballat a l'ensenyament (mestres i llicenciats)
- 10% havien treballat a la sanitat (metges, A.T.S., auxiliars)

Efectivament, es tracta d'una proporció no habitual, amb un elevat grau de personal qualificat. També és cert que al marge d'aquest sector s'obre un ventall de professions, nivell d'estudis i situacions laborals i socials francament heterogeni: des de treballadors autònoms, a actors, dependents, obrers industrials, paletes, estudiants, etc. Per tant la categorització únicament com a "intel·lectuals, estudiants, petits burgesos...", no resulta gens adient, i, en tot cas, aquest contingent s'hauria format en unes circumstàncies molt diferents a les actuals (contracultura, Maig del 68, etc.).

Quant a l'edat, és evident que es tracta d'una població jove. L'edat mitjana de la població estudiada era de 27.6. Les dones tendien a ser un xic més joves.

Quant al sexe, predominen els varons, encara que no d'una forma accentuada (55% respecte 45%), diferència deguda a la presència en alguns assentaments d'homes sols. Cal dir, respecte el nombre de membres per casa, que aquest era d'uns tres individus per assentament, cosa que indica el predomini de grups nuclears, parelles o grups més aviat reduïts, enfront de les comunitats o grups de grans dimensions dels quals no n'existia cap a la comarca al moment de fer l'estudi.

La instal·lació i les formes d'adaptació

El moment de l'arribada suposa, amb contades excepcions, una aportació important de treball i, si existeix, de capital. Resulta inevitable restaurar i/o adaptar els vells masos a noves necessitats. En molts casos aquesta feina inicial s'emporta la major part del capital aportat, provinent d'estalvis, indemnitzacions, carnets d'atur, etc. Solament aquestes obres inicials es poden emportar del quart al milió de pessetes i, sovint, també l'aportació de força de treball és molt superior en còmput global a aquestes quantitats. Es pot parlar d'un flux invertit, és a dir de l'arribada al camp d'una força de treball i d'un capital provinents del món indus-



ISABEL JUANOLA

La gran majoria dels neorurals procedeixen de Barcelona i de la seva àrea d'influència.

trial-urbà que curiosament s'inverteix d'entrada a restablir allò que el flux tradicional (del camp a la ciutat) s'havia encarregat d'ensorrar. De nou es pot parlar d'un "retorn" simbòlic, encara que ben efectiu.

Malgrat que es tracti d'un context rural, cal parlar per separat de cases i terres, i defugir les formes de tinença tradicional quan ens referim a la propietat de la terra. Les cases són predominantment de llo-

guer (55%) algunes de cessió temporal gratuïta (26%) i ben poques en propietat (19%). Els preus del lloguer varien molt segons les circumstàncies, però en molts casos tendeixen a ser desproporcionats dins l'àmbit rural, ja que es pren com a barem les cotitzacions que paguen els ocupants de "segona residència" (coneguts entre els neorurals com a "domingueros") i el mateix es pot dir dels masos



ISABEL JUANOLA

Predominen els grups reduïts o les parelles enfront de les comunitats de grans dimensions.

posats a la venda. La cessió temporal gratuïta és potser la que millor s'adapta a les necessitats dels nousvinguts, però es posa a mans de l'arbitrarietat dels propietaris.

Malgrat que l'accés a la terra formi part insubstituïble de la filosofia del "retorn", la realitat és molt diferent. L'accés al mercat de terres es fa molt difícil als nousvinguts, ja que les terres millors són acaparades pels pagesos de soca. No és casual que gairebé la meitat de les cases ocupades per neorurals tinguessin solament terres d'extensió inferior a 1 Ha., sovint solament ocupades per un hort. A les cases situades als llocs marginals, no hi manquen terres, però l'abandó a què aquestes han estat sotmeses fa que sigui molt difícil recuperar-les. Es dona també sovint el cas que els propietaris cedeixen els masos, però no les terres.

Amb aquestes perspectives, la ramaderia, i en concret les cabres, és l'activitat agro-pecuària més difosa. El relançament del bestiar cabrum, no solament a la Garrotxa, sinó a tot el país, té molt a veure amb el "retorn", i el formatge de cabra que s'està comercialitzant a Catalunya enguany és, sovint, d'origen neorural.

Aquesta dificultat d'accedir a la terra fa que la diversitat i la diversificació de les activitats sigui la for-



COMA

El mercat mensual d'artesanía d'Olot pot constituir un circuit de comercialització alternatiu.

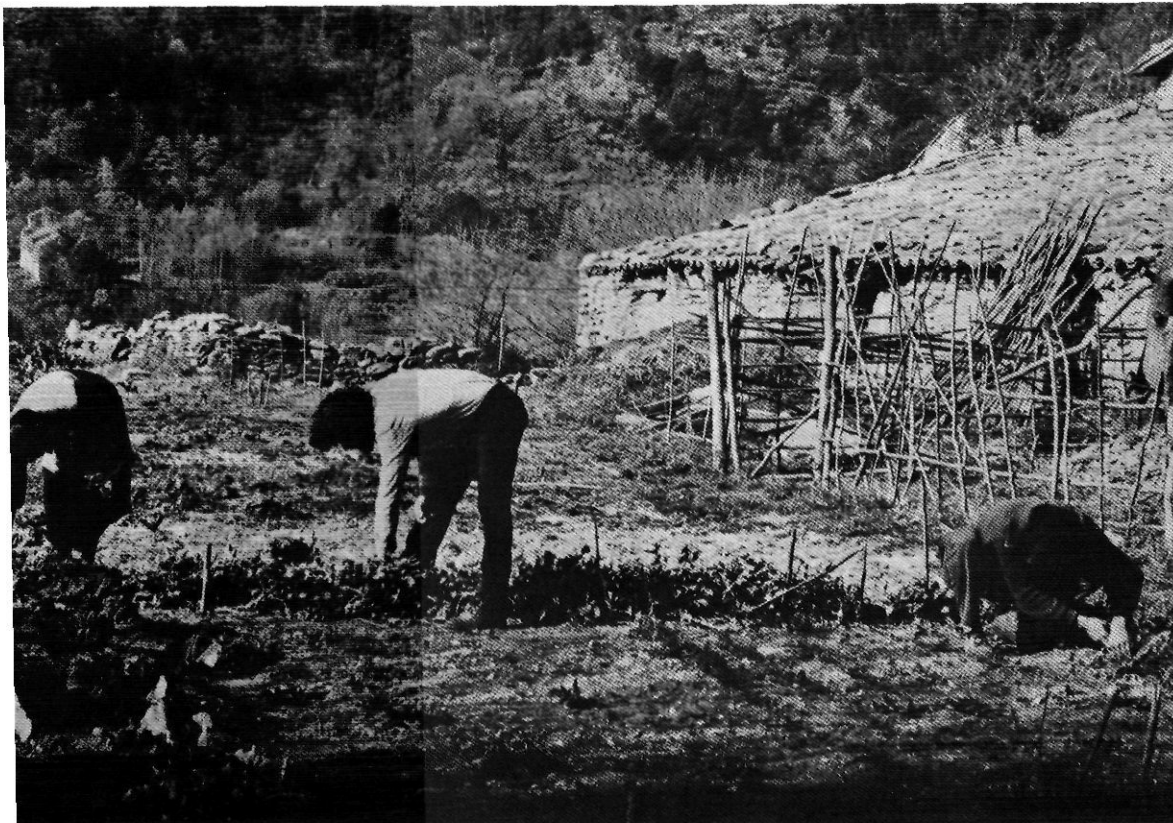
ma predominant de subsistència entre els neorurals de la Garrotxa. La cria de cabres va sovint associada a l'elaboració de formatges i a la comercialització, com també succeeix amb l'artesanía. Dins d'un mateix nucli es pot combinar el treball a fora (esporàdic o habitual), amb el treball agrícola o artesanal dins la casa.

Finalment, cal dir també que el canvi d'activitats fins a trobar-ne una que estabilitzi la situació ha

estat tant o més constant que el canvi dels emplaçaments.

Perspectives

Havent passat més de dos anys des que vaig fer la primera aproximació al fenomen, es pot afirmar amb tranquil·litat que els nous instal·lats han arrelat a la comarca. La majoria dels assentaments detectats continuen ocupats, i n'hi ha de



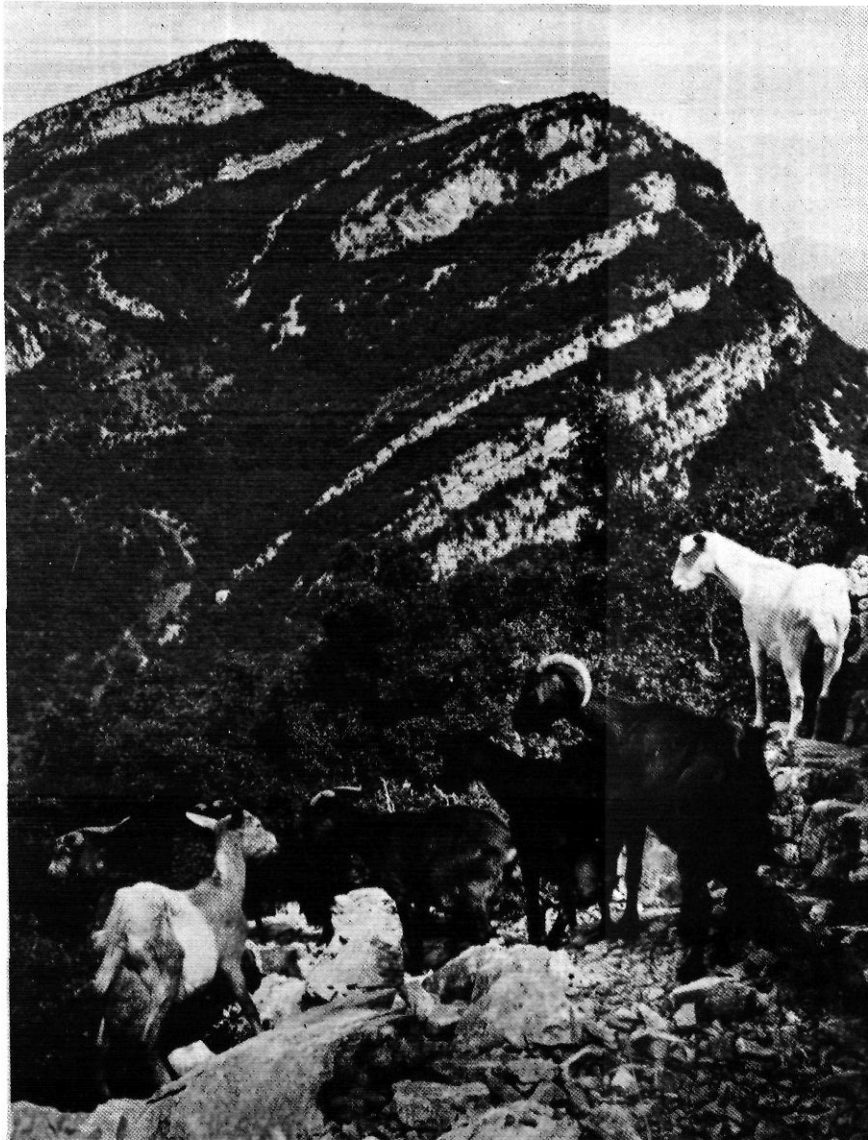
ISABEL JUANOLA

Dins d'un mateix nucli es pot alternar el treball a fora amb el treball agrícola.

nous. La presència dels neorurals no és només visible al mercat del dilluns d'Olot o del dimecres a Banyoles, sinó també a les activitats de tipus cultural o reivindicatiu, o al magnífic mercat mensual d'artesanaria d'Olot, el qual pot constituir un exemple de circuit de comercialització alternatiu, d'unes produccions que difícilment poden integrar-se en els circuits habituals. Queda clar que no és cap alternativa tornar a les pràctiques tradicionals al peu de la lletra. Aquestes es van mostrar insostenibles i gran quantitat de famílies pageses van haver d'abandonar els masos avui ocupats, però els neorurals francesos s'han encarregat de demostrar que amb una síntesi entre pràctiques tradicionals i formes innovadores la instal·lació és possible, i que molts espais que havien estat etiquetats com "vies de desertització", són recuperables. Aquesta és una lliçó que no es pot oblidar a l'hora de menar polítiques d'ordenació del territori d'àrees similars. A nivell estatal funciona el M.A.R. (Movimiento Alternativo Rural), que agrupa a més de cent instal·lacions neorurals i que és en contacte i rep el suport esporàdic del Ministeri de Cultura i de l'ICONA. A Catalunya, de moment, no ha quallat una iniciativa d'aquests tipus i les actuacions oficials han estat mínimes i concretitzades en algunes situacions, com la legalització de terres ocupades per "squaterització".

Potser s'està notant, darrerament, un descens de les instal·lacions i de l'ambient general que envoltava aquest moviment. Els més joves no mostren el gran interès que en els moments més àlgids havia existit. De fet les "ressagues del Maig" queden molt llunyanes i altres aires bufen als caus on s'havia forjat el moviment de "retorn", però vull fer una indicació significativa: a les enquestes encarregades per l'Ajuntament de Barcelona amb motiu de l'Any Internacional de la Joventut, molts dels entrevistats demanaven que hom facilités a joves en atur "cases de pagès abandonades". Tanmateix quan la suposada "crisi" sembla convertir-se en endèmica, els més joves difícilment podran disposar dels requisits bàsics —econòmics— previs a la instal·lació i menys competir amb la febre de la segona residència.

Santi Martínez i Illa és geògraf.



El relleu del bestiar cabrum i del formatge de cabra té molt a veure amb els neorurals.

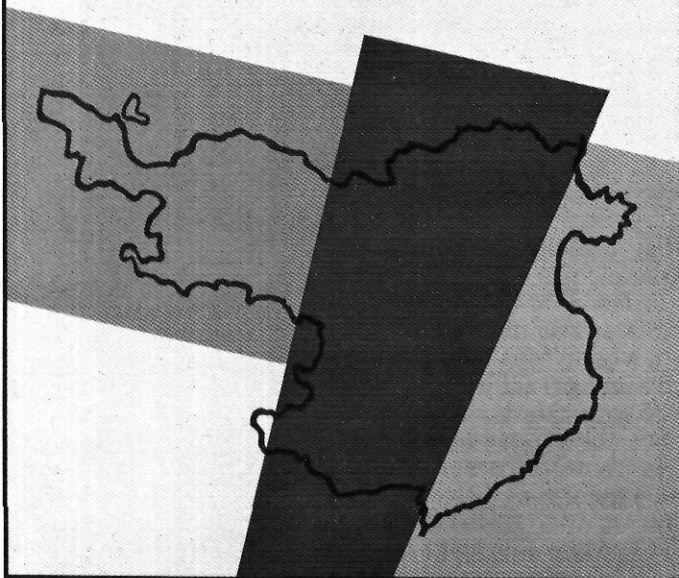
NOTES

1. Teodor Roszak. *El nacimiento de una contracultura*. Ed. Kairós, Barcelona 1971.
2. Vegeu a M. Bookchin *Por una sociedad ecológica*. Ed. G. Gili, Barcelona 1978, i K. Melville *Las comunas en la contracultura*. Ed. Kairós, Barcelona 1976.
3. B. Hervieu i D. Léger *Le retour à la nature. Au fons de la forêt... l'État*. París, Ed. Le Seuil, 1979.
4. Vegeu a M. de Bolós *La comarca de Olot. Estudio de geografía regional*, Universitat de Barcelona, 1977, o qualsevol dels múltiples treballs publicats sobre les característiques ambientals de la Garrotxa.
5. Vegeu a J. Nogué *Una lectura geogràfico-humanística del paisatge de la Garrotxa*. Ed. Col·legi Universitari de Girona. 1985.
6. Que forma part de la meua memòria de llicenciatura a presentar pròximament a la Universitat Autònoma de Barcelona.
7. Vegeu sobre qüestions terminològiques a M. Chevalier *Les phénomènes néoruraux a L'espace géographique*, 1981, pp. 33-47.
8. Vegeu a A. Escolar *El campo como alternativa a El País*, Barcelona, 7 d'octubre de 1984.

NOVETATS

Dues eines
bàsiques
per al
coneixement
de la realitat
gironina

LES COMARQUES GIRONINES

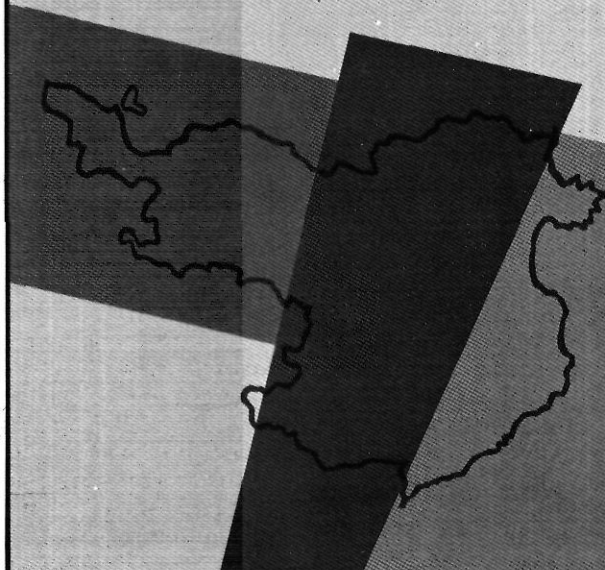


Estudi geogràfic de
Rosa Ma. Medir i Huerta
i **Marta Ministral i Masgrau**

DIRECTORI

ADMINISTRACIONS PÚBLIQUES
DE LES
COMARQUES GIRONINES

1986



DIPUTACIÓ DE GIRONA

Servei d'Estudis,
Documentació i Informació

Guia d'institucions
i organismes
de **Montserrat Mora i Costa**