

Gran Balneario VICHY CATALAN - CALDAS DE MALAVELLA (Gerona) — Terraza Café



FOTOGRAFIES COL·LECCIÓ ANTONI VILA

## Caldes de Malavella: aigua i balnearis en la configuració d'una societat

**JOAN BOADAS I RASET  
JOSEP M. CASAS  
I BUSQUETS**

**E**ls mots del binomi Caldes i aigua o, com a síntesi, "aigua de Caldes", apareixen indissolublement units en la memòria popular recent. És innegable que les propietats curatives de la seva aigua varen portar la vella *Aquis Voconis* a convertir-se en municipi romà durant l'Edat Antiga. Però, si bé és cert que aquí trobem l'inici de l'esmentat binomi, també ho és que aquest s'estroneja, molt probablement, durant l'època medieval i moderna. Binomi, però, que torna a brollar amb intensitat cap al final del segle passat i que aconse-

gueix, ara ja a raig ple, unir les dues paraules arran de la comercialització de l'aigua mineral d'ençà dels anys vint del nostre segle.

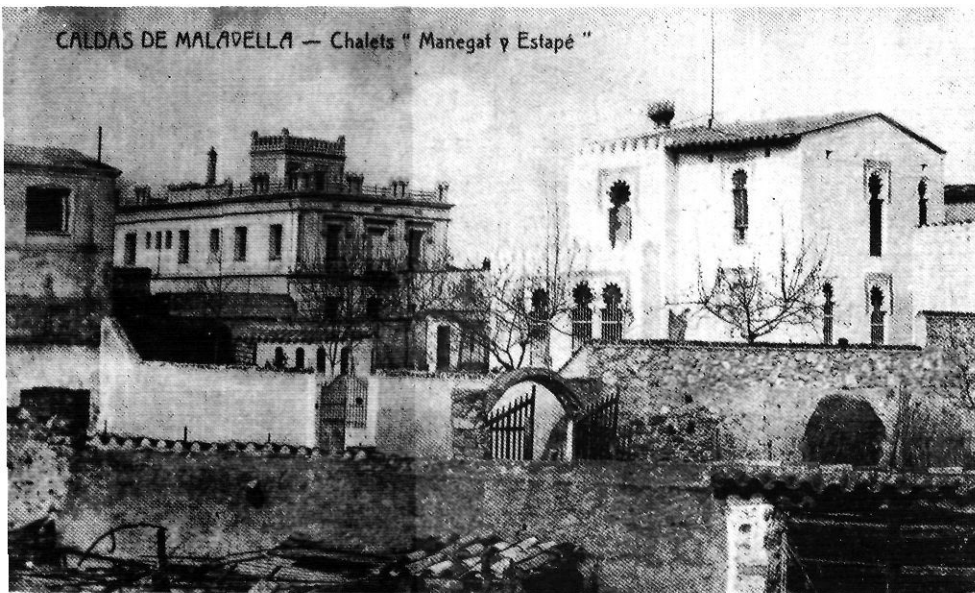
Poca és la informació de què hom disposa de l'època medieval, però totes les dades apunten a creure que, ultra l'extensió del criteri que els banys públics són agents transmissors d'infeccions<sup>1</sup>, amb la qual cosa es redueix o desapareix la utilització de l'aigua per a finalitats curatives, damunt les antigues termes romanes s'hi basteix, presumiblement, el castell medieval<sup>2</sup> i, conseqüentment, aquelles perden l'ús que fins aquell moment tenien assignat.

Nogensmenys, el fet que a partir del segle XV es constati l'existència d'un hospital de pobres en el mateix indret on era construït el castell medieval, ens pot fer suposar, ni que sigui mínimament, que l'aigua

es va utilitzar amb finalitats terapèutiques i higièniques. A l'trament, hi ha testimonis documentals que evidencien una tímida represa de la utilització de l'aigua a l'inici del segle XVII. Cap al 1600 el jesuïta P. Gil escriu: "*item en Caldas de Malavella, a dos leguas de Girona y ha uns banys excellentissims, a hon casi per espay de un quart de llegua o mitja llegua y ha moltes fonts de aygua calenta*"<sup>3</sup>.

Tot i així, la tònica general al llarg dels segles XVII i XVIII és la d'una escassa activitat termal, com es desprèn del testimoniatge del viatger Francisco de Zamora. Aquest home, entroncat directament amb els corrents il·lustrats del set-cents, —"*los gobernadores podían activar que se compusiesen estos baños*"<sup>4</sup>, palesa a bastament l'estat d'abandó de les termes i la situació general de la població:

CALDAS DE MALAVELLA — Chalets " Manegat y Estapé "



*"Llegamos a Caldas de Malavella. Se halla situado al lado de la riera de su nombre, en una pequeña colina. Reconocimos los nacimientos de las aguas calientes, que son tres principalmente, aunque nacen otros varios en sus cercanías. El uno está en un turoncillo que hay a poca distancia del pueblo, en medio de la vega o hoyo, en cuya elevación nace; el otro está cerca del hospital, y el tercero al lado de la riera. Todos juntos comprendo que son bastante crecidos. En el día se hallan abandonados, no obstante las curaciones que experimentan en estas cercanías, aún llevando el agua a sus casas.*

*"Reconocí también los restos de los antiguos baños romanos que allí quedan y en parte sirven de malísimo hospital. (...) La gente que vive dentro de la villa es miserable, y los labradores, dispersos, tal cual acomodados"<sup>5</sup>. Al final del segle XVIII, doncs, Zamora ja veu amb inquietud que el tema dels banys i de l'aigua és quelcom que escapa a l'estricta interès local i que caldria la intervenció del govern per tal d'activar-ne el funcionament.*

Però haurem d'esperar encara un centenar d'anys perquè coincideixin tota una sèrie de factors que portin a la revalorització de l'activitat termal i, en conseqüència, a una connexió immediata amb la tradició romana en la qual hem d'entreveure la gestació més reculada del binomi Caldes-aigua.

### El naixement de l'activitat balnearia

L'increment que els balnearis prenen a França i Alemanya<sup>6</sup>, i el fet que aquests es converteixin en els centres d'estiueig dels benestants, farà que la burgesia catalana comenci a sentir-se atreta per aquesta nova modalitat d'esbarjo<sup>7</sup>. Serà, doncs, aquest grup social el qui potenciarà la creació dels balnearis catalans i, lògicament, els de Caldes de Malavella. Paral·lelament, però, no cal oblidar que és enmig de la tradició naturalista del final del segle XIX quan s'emfasitzen les propietats curatives que poden tenir les aigües termals. El factor terapèutic constitueix un nou element que ajuda a potenciar el renaixement de l'activitat termal. Altrament, no hem de deixar de banda el vessant econòmic i, per tant, ens cal entendre també el balneari com a font inversora i productora de beneficis<sup>8</sup>.

A remolc d'aquests factors esmentats es començaran a instal·lar a Caldes de Malavella, d'ençà de la segona meitat del XIX, allò que en podríem anomenar cases de banys<sup>9</sup>, petits edificis que amb una capacitat molt reduïda representarien els precedents de les construccions balnearies del final de segle, instal·lacions que ja ofereixen una gamma de serveis molt més àmplia als seus usuaris<sup>10</sup>.

Les estadístiques de concurrència als balnearis<sup>11</sup> reflecteixen cla-

rament la procedència i la posició social d'aquells que hi assisteixen. Durant els anys 1921-1924 i 1926, més de 4.300 persones passaren pels banys de Caldes. D'aquestes, pràcticament les tres quartes parts procedien de Barcelona, el vint i escaig per cent eren de la resta del Principat i, només un 5% provenia de més enllà del nostre país. Pel que fa a llur posició social, malgrat haver-nos de limitar únicament a les dades de l'any 1921, aquestes palesen només l'existència d'una persona qualificada com a pobra i una altra que pertany a la classe de tropa (soldat). La resta d'assistents són titllats d'acomodats.

Al mateix temps, i com a conseqüència d'aquesta revitalització de l'activitat termal a què hem al·ludit, s'inicia el procés de comercialització de l'aigua mineral. Tot i que al final del segle passat es comença a envasar l'aigua per primera vegada, haurem d'esperar fins a les darreries de la segona dècada del nostre segle perquè aquesta activitat comenci a adquirir certa rellevància, com ho demostra el fet que sigui durant aquests anys quan per primera vegada tributi en la contribució industrial<sup>12</sup>. No serà, però, fins als anys trenta que aquesta indústria assolirà una importància remarcable. Així, durant el primer trimestre de l'any 1938, és a dir, en plena guerra civil, la "relació de les ampolles d'aigua minero-medicinal dels Manantials de Caldes de Malavella, expedides i facturades" s'eleva a 432.578<sup>13</sup>.

### L'impacte dels balnearis damunt de la població de Caldes

L'aparició dels balnearis i tot allò que aquest nou món comporta, provoca, al nostre parer, transformacions, com a mínim en tres aspectes determinants de l'estructura de la població caldenca. Transformacions que es fan evidents en el canvi de la morfologia urbana, en l'activitat socio-econòmica i en la modificació de la cultura i dels costums.

Si Zamora hagués realitzat el seu viatge un centenar d'anys més tard, la impressió que s'hauria emportat de la vila de Caldes hagués estat sensiblement diferent. D'entrada, li hauria sobtat la visió de tres grans edificis, de característiques arquitectòniques ben diferenciades, visió que també deuria sorprendre els mateixos vilatans. Però no serien únicament els balnearis. A redós d'aquestes edificacions es

## BALNEARIS GIRONINS

construeixen tot un seguit de cases, xalets i torres que, d'acord amb l'estètica predominant a la capital del Principat, introduiran a Caldes les primeres manifestacions arquitectòniques de regust modernista, eclèctic i noucentista<sup>14</sup>. Per tant, aquest tipus d'arquitectura té un consumidor ben determinat, l'estiuejant aliè a la població de Caldes de Malavella. Però el fenomen va més enllà. L'assimilació d'aquests estils suava esmentats comportarà la generalització a Caldes de tota una sèrie d'elements arquitectònics: arcs de caire modernista, rajoles de decoració interior i exterior, forjats a les reixes i balconades, fusteria, vidrats, plomats, mobiliari, etc. que, per mimetisme, se'ns fan presents a moltes de les llars modestes de la vila de les aigües.

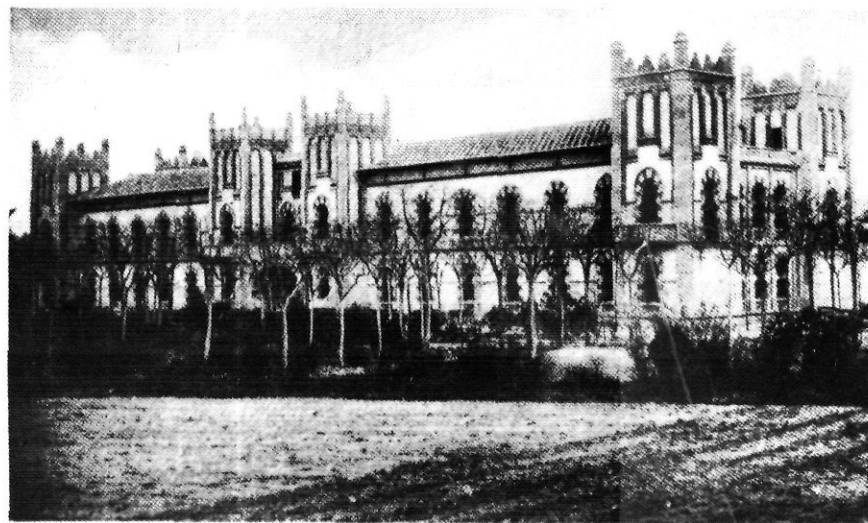
I, encara, aquesta influència ciutat-camp introdueix un nou factor que modifica, de manera determinant, la morfologia urbana que fins aleshores havia tingut el poble de Caldes: ens referim als jardins, parcs i passeigs<sup>15</sup> que, importats des de fora i tenint una escassa utilitat per a una població eminentment rural, s'incorporen al paisatge urbà per a gaudiment exclusiu d'uns estiuejants que fugen del neguit ciutadà i cerquen una tranquil·litat que no troben en el seu punt d'origen.

A conseqüència d'aquesta allau de forasters, Caldes creixi s'expandeix, tot seguint, en certa manera, l'àrea d'influència que marquen els balnearis<sup>16</sup> i una nova modalitat urbanística que apareix en la població durant els anys vint: la urbanització de la Granja.

### Les transformacions en l'activitat socio-econòmica

Una societat rural, sense indústria tradicional específica, es troba, d'ençà del final de segle, amb una nova situació que li ve marcada, de manera indiscutible, per la importància que pren l'activitat que gira entorn de l'aigua i dels estiuejants. Aquest fet provocarà, al llarg dels anys, l'aparició d'una nova oferta laboral basada en el treball, tant en el sector de serveis com en la indústria envasadora. Aquest exclusivisme de l'oferta comportarà, en minvar l'activitat agrària, una forta dependència laboral de la població.

Deixant de banda aquestes activitats, l'aparició del fenomen balneari introduirà, a l'etapa de major



2. CALDAS DE MALAVELLA.—Gran Baleario Vichy Catalán

puixança, una nova modalitat d'actuació econòmica que es concreta en l'especulació urbanística i immobiliària. Durant els anys vint, hom constata, com un fet força generalitzat, el lloguer de cases i xalets moblats i la realització inicial d'una nova modalitat, pel que fa a Caldes, de distribució territorial, que es materialitza en la urbanització de la Granja. Aquest projecte, no reeixit en la seva totalitat, pretenia crear una zona residencial que oferís als ocupants un ventall de possibilitats i comoditats —centre recreatiu, passeigs, parcs, instal·lacions esportives, construccions luxoses, etc.—<sup>17</sup> lligades a la seva pretesa categoria social.

### La influència sobre el món cultural i els costums

L'evolució de Caldes de Malavella a nivell de cultura i costums és paral·lela a la de moltes altres viles de la comarca. Tot i així, als canvis operats a nivell general, cal afegir-hi aquells en els quals s'hi pot entreveure la influència dels balnearis i de la "colònia" d'estiuejants.

Tot amb tot, som del parer de considerar els balnearis com una mena d'universos tancats, capaços de satisfer les possibles necessitats culturals de llurs ocupants. Cal pensar únicament en l'existència, dins els edificis, de sala de ball, salons, cafeteria, pistes d'esports i, ocasionalment, de sessions de ci-

13. CALDAS DE MALAVELLA (Gerona) — Rambla Recolons y Colonia Rodríguez.



nema, teatre, etc. És a dir, hi pot haver una relació d'òsmosi, però difícilment una influència directa del balneari sobre la població.

La "colònia" d'estiuejants, per la seva banda, manté una relació més estreta amb la població i comparteix, i alhora esperona, els mateixos centres d'esbarjo. Potser el cas on s'evidencia amb més claredat el que acabem d'escriure, seria en la

construcció del *Casino Caldense*, local que veu obrir les seves portes l'any 1927 i que ofereix als seus socis i clients, teatre, ball, cinema i "a veces números de variedades"<sup>18</sup>.

Ultra el que acabem d'esmentar, aquests mateixos estiuejants seran els que potenciïn la creació, l'any 1920, de la *Biblioteca Popular*<sup>19</sup> i, alhora, en devien ser els principals consumidors.

I encara podríem atribuir, tant als balnearis com a la "colònia", un paper rellevant en la confecció del periòdic *Thermas* —1929— que constitueix un precedent, i probablement un estímul, perquè tres anys més tard apareguin dos quinzenaris —*El Crit de la Selva* i *Sense Cridar*—<sup>20</sup> de significació social i agrària l'un, i republicà d'esquerres l'altre, que, junt amb els elements

## NOTES

1. Pla Dalmau, J.M.: "Las aguas termales y minero-medicinales de Caldas de Malavella", dins *Analectas Farmacéutico-Gerundenses*. Girona, Colegio Oficial de Farmacéuticos, vol IX, 1981, pp. 71-73.

2. VV.AA.: *Els castells catalans*, vol. III. Barcelona, Rafael Dalmau Ed., 1971, pp. 380-384.

Pla Cargol, Joaquín: *Plazas fuertes y castillos en tierras gerundenses*. Girona, Ed. Dalmau-Carles, 1953, pp. 125.

3. Citat per Font y Sagué, Norberto: "Caldas de Malavella y su manantial "Els Bullidors". Descripción científico-histórica por....", dins Codina Långrin. R.: *Aigua Xala*, Barcelona, 1900, pp. 46.

4. Zamora, Francisco de: *Diario de los viajes hechos en Cataluña*. Barcelona, Ed. Curial, 1973, pp. 305.

5. *Ibid.* pp. 304.

6. "Moites d'aquestes aigües medicinals no pengueren un valor positiu fins a darreries

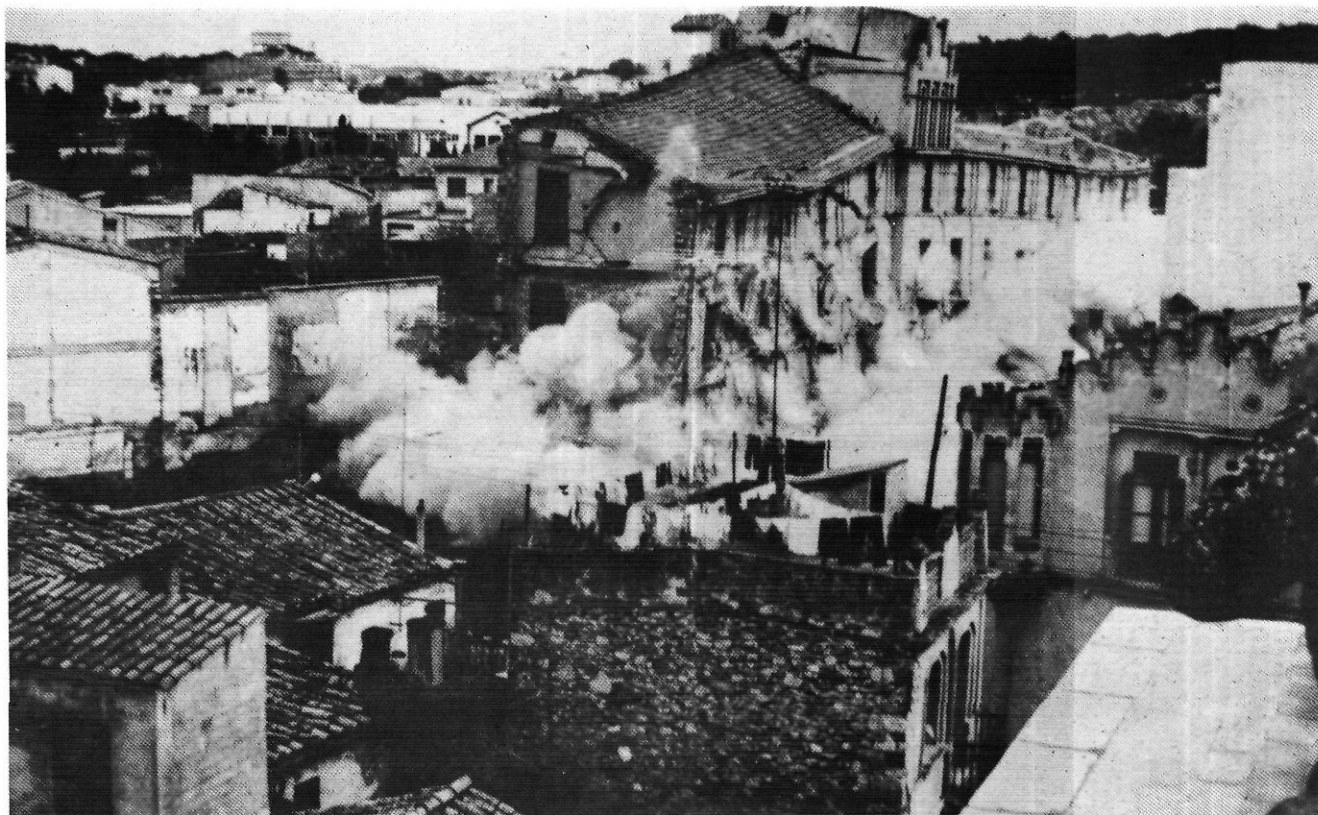
del segle XVIII i primeries del XIX, quan la terapèutica europea començà a medicar amb els règims d'aigües. Fou el metge Josep Gravalosa, per exemple, qui començà, vers l'any 1779, a fer propaganda de les aigües picants de Sant Hilari". Vila, Pau: *Resum de Geografia de Catalunya. IV: Aspecte humà. El Prelitoral (2a part)*. Barcelona, Ed. Barcino, 1930, pp. 32-33.

7. "La penetració cultural de la burgesia barcelonina en el camp arriba a mitjan segle XIX (...). L'atmosfera d'inestabilitat i conflicte que respira Barcelona al llarg de tota aquesta segona meitat del XIX, contrasta amb la displiació del camp vers les inquietuds socials que en aquell moment commouen la ciutat. (...) La febre i la fallera que experimenta la burgesia barcelonina (...) cap als balnearis i sanatoris rurals és fruit d'un anhel que persegueix la millora de la salut física i també moral". Bover i Pagespetit, Andreu: *Estudi de les formes de vida i dels canvis econòmics i sòcio-culturals en un municipi del Montseny: Arbúcies (1850-1940)*. Tesi de llicenciatura, U.A.B., 1985, (inèdita) pp. 34-37.

8. "Una de les múltiples possibilitats que troben els capitals provinents de la desfeta colonial es canalitza, bé que amb una participació molt reduïda, a través de la inversió en la creació de balnearis, fenomen que s'evidencia en el cas del Vichy Català.

9. "En 1865 existían, en Caldas, dos establecimientos de baños: uno con 9 pilas y, el otro, con seis. Entre los dos establecimientos podían albergarse unas 40 personas (...). Fueron mejorando progresivamente; ya en 1880 los propietarios habían introducido sensibles mejoras; en cada uno de ellos podían albergarse unas 60 personas". Pla Dalmau, J.M.: *Op. cit.*, pp. 75 i 78. Vegeu també en aquest sentit l'Arxiu Municipal de Caldes de Malavella (A.M.C.M.): 1.3.3.1.5.- *Contribució industrial*, anys 1864-1870, lligall 1.

10. Les dates de sol·licitud de llicència d'obres són la de 1898 pel que fa al balneari Vichy Català i de 1900 pel balneari Soler. A.M.C.M.: XIII.7. *Llicències d'obres*. Lligall 1. Pel que fa al balneari Prats, també cal situar la seva construcció entorn d'aquestes dates.



Escena de l'enderrocament de l'antic Balneari Soler, l'any 1975.

que hem indicat, donen una imatge del dinamisme cultural de la població abans de la guerra civil.

### Vers la crisi dels balnearis

D'ençà dels anys cinquanta, i com a conseqüència del canvi de costums que experimenta la burgesia i, al mateix temps, a causa de l'ampliació de l'oferta turística, els balnearis, que no saben o no poden

reconvertir-se, entraran en un procés de decadència que, pel que fa a Caldes de Malavella, assolirà el seu punt àlgit amb l'enderrocament, l'any 1975, del balneari Soler. Crisi dels balnearis que contrasta amb l'espectacular desenvolupament de la indústria de l'aigua que entrarà, a partir dels anys seixanta, en una etapa d'expansió que la portarà a apropiarse i maimenar, per

tal d'instal·lar-hi els seus magatzems i plantes envasadores, aquells parcs i jardins que havien constituït un dels trets característics i diferencials de la vila de les aigües.



11. A.M.C.M.: XIV. *Sanitat*. Lligall 1.

12. A.M.C.M.: I.3.3.1.5.- *Contribució industrial*. Lligall 1.

13. A.M.C.M.: I.1.2.1.- *Entrades correspondència*, 1938, Lligall.

14. Pel que fa al primer moviment, esmentarem com a més significatives la Casa Rosa, el Bell-Estar, Casa Mas i Ros, Casa Motlló, etc. Dins de l'eclectisme caldria situar "Villa Rosario" (Torre dels Alemanys), Casa Manegat, Casa Matheu, Casa Sala, Torre núm. 5, etc. Com a edificis noucentistes hi trobem Vil·la Catalina, Torre núm. 2 (avui rectoria), l'edifici del Casal, etc.

15. Pensem en els jardins del Balneari Vichy Català, en la Rambla Reclons, la Rambla Ruff, el passeig del Cupulí, la urbanització de la Granja, etc.

16. Aquesta circumstància s'evidencia clarament en el cas del balneari Vichy Català i del balneari Soler, però, en canvi, el balneari Prats, localitzat dins el nucli urbà, veu limitada la seva influència pel propi teixit tradicional que l'envolta.

17. S'esmenta també l'existència de "lavabos, waters, alumbrado eléctrico e inagota-

ble, agua de mina de la fuente de la Granja, esmerado servicio de café, bebidas y refrescos de las más acreditadas marcas en la terraza de la fuente. Vaquería suiza con servicio permanente de leche pura de vaca, especial para personas delicadas, servida a domicilio. Frutas y verduras superiores procedentes de la propia Granja". Font Baró, Francisco: *Guia oficial ilustrada de Caldas de Malavella*, por..., Maestro Nacional. Girona, Imp. "La Económica", 1927, pp. 10-11.

18. Font Baró, Francisco: p. cit. pp. 36.

19. (...) "existe una biblioteca fundada por Don Narciso Pla i Deniel, con libros cedidos por el mismo. Varios señores veraneantes, amantes de la cultura, han hecho también algunos donativos". Font Baró, F.: op. cit., p. 26.

20. A.M.C.M.: I.1.2.1. *Entrades correspondència*. Anys 1931-1932. Lligall 3. Vegeu també, Solà Pere: *Cultura popular, educació i societat al nord-est català (1867-1959)*. Girona, C.U.G., 1983, p.385.