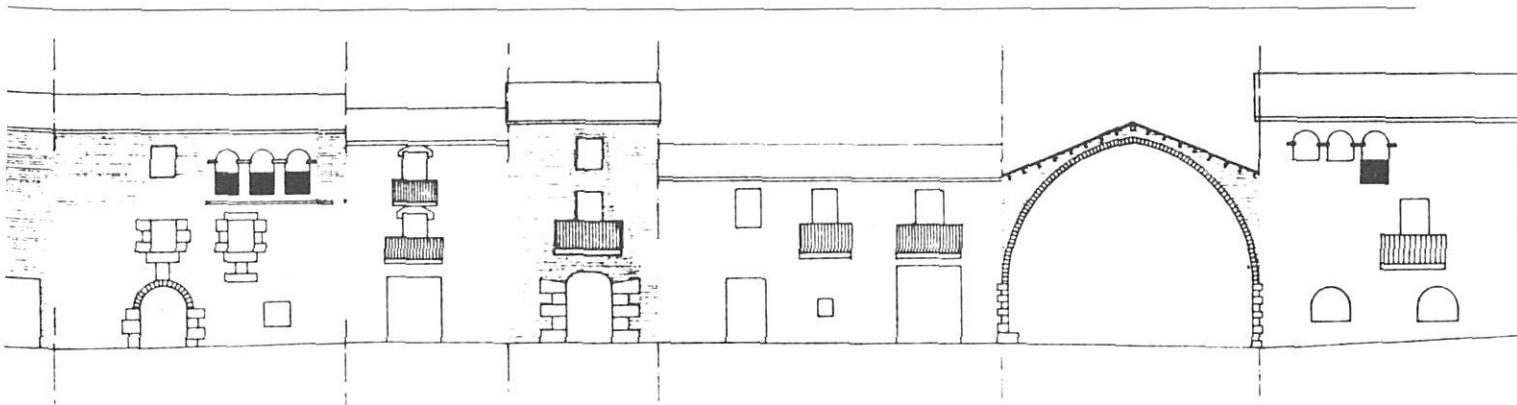




La casa Rahola de Cadaqués, amenaçada amb un projecte de restauració que malmenaria sensiblement el seu interès arquitectònic. En casos com aquest, la col·laboració dels erudits locals pot ser molt valuosa per a la defensa del patrimoni.

L'historiador local i la defensa del patrimoni



Ullastret: façanes del carrer de l'Hospital amb la llotja gòtica, o l'evolució urbana d'un nucli d'origen medieval.

JOAN BADIA i HOMS

Al nostre país les accions legals per a la preservació i defensa del patrimoni arquitectònic passen necessàriament per la declaració de Monuments i Conjunts Històrico-Artístics. A un nivell inferior, per les normes que s'estableixin, en aquest sentit, en les revisions dels plans generals d'ordenació urbanística de cada municipi.

L'expedient complet, amb un estudi rigorós i l'aportació de documentació de tot tipus, és quelcom preceptiu i indispensable per a qualsevol declaració d'un edifici o d'un conjunt.

Una de les finalitats primordials d'aquest planejament és la previsió de futur; d'establiment d'unes normes o criteris a seguir en les intervencions sobre edificis existents o en les noves edificacions, configurant el creixement urbà dels nuclis de poblament. Sense un coneixement a fons de la història del lloc, de l'evolució de la trama urbana i sense un estudi de les tipologies pròpies de les construccions autòctones, seria impossible en cap cas, arribar a algun resultat mínimament vàlid.

Aquest treball exigeix, doncs, un estudi multidisciplinari. Hi és imprescindible la formació d'un equip, sigui quina sigui la complexitat estructural i de tots conceptes de les edificacions a protegir.

Un aspecte que voldria comentar, en certa manera basat en la pròpia experiència, és el paper que en aquests grups de treball hi poden tenir els historiadors o erudits d'àmbit local o comarcal. És una figura que no serà difícil de trobar en qualsevol contrada del nostre país. També hi proliferen els pseudo-erudits convençuts de les seves fantasies pintoresques, sovint d'un xovinisme delirant, els quals no hi ha dubte que cal defugir. No hi manquen, però, sortosament, els historiadors seriosos i ponderats, del tot fiables. Solen ésser, a l'ensem, bons coneixedors d'una gran diversitat de matèries en el camp històrico-cultural

de la comarca, la qual han recorregut minuciosament.

Entenc que els dits coneixements poden fer que l'erudit comarcal esdevingui un col·laborador molt apreciable, de singular utilitat, per a l'arquitecte responsable d'un projecte de declaració de monument i per als tècnics del seu equip.

El coneixement directe del territori, de la seva evolució històrica i, sovint, de les particularitats de la seva arquitectura tradicional faran, doncs, que la participació de l'estudiós sigui de notable eficàcia. S'hi podrà comptar com és lògic, en l'estudi històric, però també en la recerca de documentació antiga interessant per al projecte: vella cartografia i aixecaments planimètrics, fotografies i gravats antics, etc. Al mateix temps, en el cas d'un nucli urbà o municipi, la seva col·laboració podrà ésser valuosa per confeccionar l'inventari del patrimoni arquitectònic de la zona. És una tasca prèvia, indispensable per a l'estudi global que ens definirà la trama urbana i les seves característiques, per determinar la tipologia de les edificacions i per estudiar la protecció puntual dels elements més notables.

L'exemple d'Ullastret

Val a dir que la meua experiència en aquest camp, com estudiós local, és molt reduïda i em temo que poc autoritzada. He tingut, tanmateix, el privilegi de formar part de l'equip de l'arquitecte Josep-Lluís Mateo per al treball de declaració de Conjunt Històrico-Artístic del poble d'Ullastret.

L'exemple d'Ullastret crec que em permet de comentar algunes qüestions complementàries que considero molt vàlides i, fins a cert punt, generalitzables.

L'estudi de l'evolució urbana del petit nucli d'origen medieval, de les constants de la seva reduïda expansió al llarg dels segles, anà acompanyada d'una mateixa atenció envers les masies de l'entorn. La protecció i recuperació de les masies d'interès, aïllades

i disperses, és un tema importantíssim que cal no menystenir a l'hora de conjuminar un projecte de declaració.

Un altre aspecte complementari a tenir molt en compte a les nostres terres és l'origen i precedents del poblament, la carta arqueològica de cada terme.

A Ullastret hom es trobava, com és sabut, amb un conjunt arqueològic de primera magnitud –la ciutat ibèrica del Puig de Sant Andreu i la seva paleòpolis de l'Illa d'En Reixach–, envoltat pel paisatge prodigiós de l'antic estany i la seva rodalia. L'estudi del seu entorn de respecte, portà a considerar tota la riquesa arqueològica del terme municipal. Els jaciments –assentaments humans o necròpolis–, menys importants que els esmentats i encara sense explorar, hi són nombrosos. Amb la col·laboració del Servei Tècnic d'Investigacions Arqueològiques de Girona, hom senyalà puntualment, de la forma més exacta possible, l'emplaçament de totes aquestes restes com a zones arqueològiques reservades per a futures investigacions. Abracen un ventall cronològic des d'època ibèrica fins a l'Alta Edat Mitjana.

En el transcurs dels recorreguts pel territori que aquesta part del treball feia recomanables, localitzàrem casualment les restes d'una vil·la romana inèdita. És un fet absolutament anecdòtic. L'hem escollit com a exemple de l'eficàcia que, fins i tot en qüestions accessòries o complementàries, pot aconseguir un equip amb concurrència dels tècnics i els estudiosos de la pròpia comarca.

Recobrar els vells oficis

Segons la meua manera de veure, les declaracions de protecció dels monuments i conjunts arquitectònics haurien d'anar acompanyades de mesures que aplanessin el camí a l'hora de projectar futures restauracions i rehabilitacions dels edificis protegits.



L'historiador

Aquestes accions de protecció legals, crec que haurien de prosseguir amb intents veritables i efectius de recuperació de la imatge tradicional de l'edificació en els sectors degradats. Seria molt positiu algun tipus de facilitats i ajuts eficients als propietaris disposats a rehabilitar els immobles declarats.

Si les intervencions en els edificis i conjunts protegits sovintegessin es podria potenciar, precisament pel camí de les declaracions, el ressorgiment dels vells oficis de la construcció, de les antigues pràctiques artesanals. Sense la recuperació dels oficis tradicionals en curs d'extinció, serà impossible, a la llarga, de refer o conservar la imatge dels nostres hàbitats històrics i masies.

Cal recobrar i reivindicar la "manera" dels antics professionals dels nostres pobles, dels paletes i guixaires, dels fusters, ferrers, terrissers, picapedrers. Si no s'aconsegueix, l'autenticitat de les intervencions no serà mai l'adequada.

La imatge arquitectònica tradicional

M'he referit concretament a la convivència de mantenir la imatge arquitectònica tradicional en refer elements

com els arrebossats de façanes, les teulades i ràfecs, els paviments i enguixats interiors etc. No pretenc, ni de bon tros, fer cap defensa d'una filosofia de la restauració de caire historicista, amb solucions excessivament arqueologicistes, que hauria d'estar del tot superada. Massa sovint, sobretot en els monuments de certa importància, veiem encara reconstruir o "reinventar" de soca-rel elements i sectors desapareguts, copiant mimèticament l'estil de la part conservada de l'edifici o d'altres edificis antics. El resultat d'aquest tipus d'intervenció no pot ésser altre que un greu falsejament de la imatge del monument i de la seva evolució històrica.

S'ha escrit molt, des de nivells molt alts, sobre criteris de restauració. Sens dubte és una polèmica inacabable. "Avui dia (llegim un una recent publicació de la delegació de Girona del Col·legi d'Arquitectes) sembla bastant acceptada la teoria que cada intervenció sobre elements del Patrimoni obeeix a un cas particular, i que difícilment trobarem solucions preestablertes o generalitzades. Tanmateix, la realitat construïble és una, i sovint aquesta actuarà com a mediatitzadora de la solució ideal que l'anàlisi aprofundida ens proposava".

A les nostres comarques no falten pas exemples d'intervencions en les quals s'ha aconseguit un convenient equilibri. Sense mimetismes impropis i amb respecte envers el monu-

ment o conjunt històric objecte de l'actuació.

En aquest sentit –sempre segons el meu parer– esmentaria, escollits entre d'altres exemples vàlids, la restauració del castell de Bellcaire i ordenació del seu entorn i la pavimentació del nucli històric d'Ullastret; dos projectes recents d'una gran dignitat.

Els petits nuclis oblidats

Dins el conjunt del patrimoni arquitectònic actualment protegit al nostre país s'hi detecta un cert desequilibri. L'acció protectora no ha arribat, es pot dir que gairebé mai, a tenir en compte certs tipus d'elements i conjunts, representatius d'unes èpoques i situacions socio-culturals determinades.

No s'ha tingut en consideració, per exemple, com a possibles conjunts a declarar els petits, sovint minúsculs, veïnats de masies, agrupades de forma més o menys compacta. Són habitats molt característics de la ruralia de les nostres contrades, testimonis d'arquitectura popular molt suggerents. Les masies i llurs dependències hi creen una unitat arquitectònica sorgida espontàniament, com un espai pre-urbà, en el qual la diversitat volumètrica i estructural configura uns conjunts molt interessants, d'una gràcia extraordinària. En poden ésser exemples –agafats una mica a l'atzar– els llogarrets de Cinclaus, Palauborrell, Pins, Vilarig, etc.



La Vall, del terme de Verges: els petits veïnats rurals són un patrimoni que exigeix protecció.

Caldria també ampliar el camp de l'acció portectora en sentit cronològic. Hi ha hagut un oblit permanent de l'arquitectura del segle XIX i XX. Un oblit que comença tot just a superar-se (no podem passar per alt que són encara recents casos de destruccions d'obres de Rafael Masó).

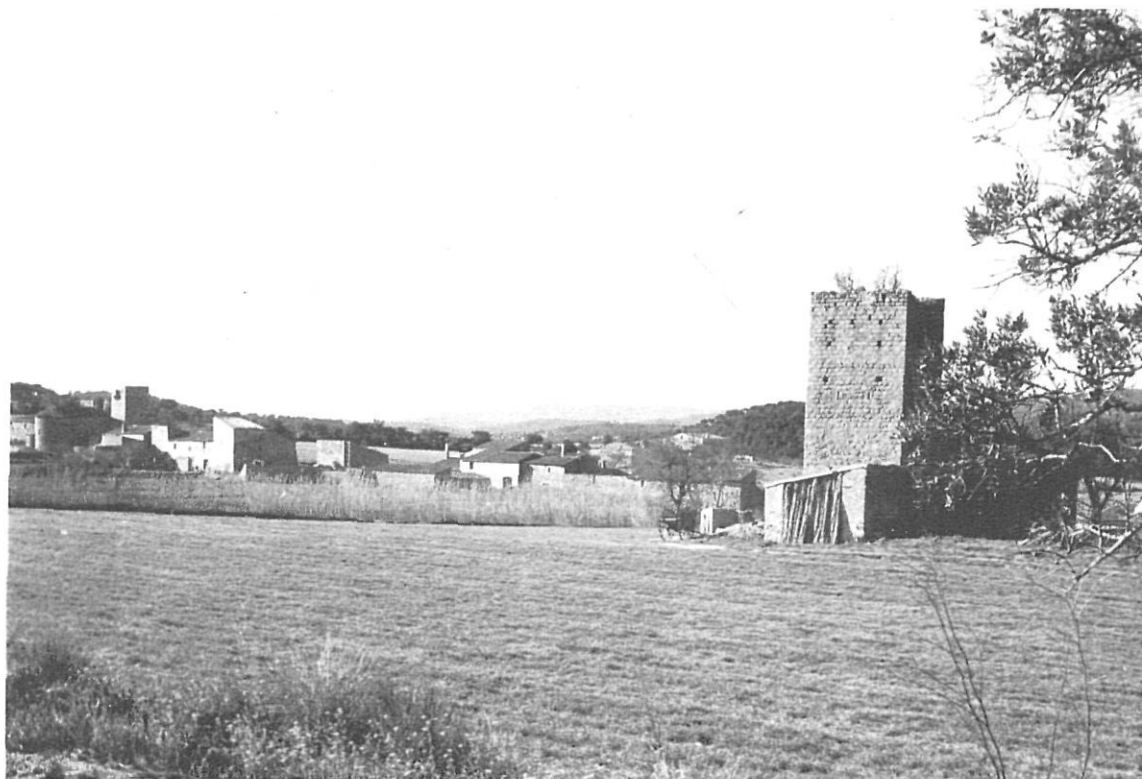
Si deixem a part algunes obres dels grans arquitectes, generalment modernistes, veiem com aquesta postergació és gairebé total.

Voldria apuntar una possibilitat que no sembla haver estat, fins avui almenys, presa seriosament en consideració. La possible –convenient, diria– declaració com a Conjunts Històrico-Artístics de grups d'edificis de l'època esmentada, els quals potser estudiats puntualment no mereixerien aquest tractament. Penso en ciutats com Figueres que ofereix un conjunt notable de cases urbanes, sobretot neoclàssiques, però que també conté obres notables posteriors; eclèctiques, modernistes, del noucentisme, racionalistes, etc. És evident que ens trobem davant d'un conjunt arquitectònic ben digne d'ésser protegit adequadament. L'exemple de Figueres el podríem projectar, sens dubte, a un bon nombre de viles i ciutats del país.

L'arquitectura dels darrers 150 anys és, d'altra banda, la més exposada als atemptats destructors per diversitat de circumstàncies. En temps ben proper, durant els anys 1960-75 es-

pecialment, n'hem vist desaparèixer mostres ben apreciables a poblacions com Girona, Palamós, Sant Feliu de Guíxols... Podem servir d'exemple puntual les darreres grans cases neoclàssiques que quedaven a la meua vila de Palafrugell. Havien estat construïdes en una època d'esplendor suro-tapera; pràcticament totes han estat enderrocades com a fruit del tradicional menyspreu d'aquesta població per la seva pròpia història.

Les precedents consideracions, amb el llenguatge d'un profà en la matèria, no pretenen altra cosa que donar un cert testimoni de les reflexions d'un estudiós local sobre un dels temes que més pregonament el preocupen. He procurat de mantenir, amb una certa contenció, el pessimisme. Hauríem de començar a tenir motius per superar-lo.



Palafrugell: les masies fortificades del barri d'Ermedàs, testimonis suggerents de l'arquitectura popular.