
girona monumental vista per Josep Pla

L'obra literària de Josep Pla sobresurt i es distingeix pel caràcter descriptiu, que és, a judici dels crítics, el que hi predomina i constitueix el valor principal de la seva riquíssima prosa per l'agut sentit d'observació, per la gran vivesa i una ironia amable que li donen un atractiu molt personal. És per això un dels escriptors més llegits del país. (Diccionari biogràfic d'Albertí, vol. 3, pàg. 528, Barcelona, 1969).

Josep Pla no va escriure directament sobre temes d'història ni d'art; però en explicar els monuments i les obres d'art, va saber captar la impressió que aquests produeixen en l'ànim d'una persona culta no especialitzada en la matèria i del visitant ocasional sensible (sensible) a la magnitud, raresa o finesa de les joies artístiques. Per això va saber recollir l'íntim missatge que emeten els nostres monuments. Serà interessant, doncs, d'espigar entre els escrits de Pla les valoracions i les crítiques que ha fet dels monuments de Girona.

VALORACIÓ GLOBAL DE GIRONA MONUMENTAL

La «Guia de Catalunya» (Barcelona, 1971), resumeix així el pensament de Pla, expressat més extensament en altres escrits: «Girona és una antiga i noble ciutat, que presenta un dels conjunts monumentals més importants del país —si no el més important— i de la qual no és coneguda, com mereix, la impressionant, pètria dignitat... La ciutat està bastida sobre les dues riberes de l'Onyar. Són les aigües d'aquest curs que creen la imatge pintoresca, viva, animada, de la Girona fluvial. Parlant en general podem afirmar que aquest riu separa la Girona monumental de la Girona moderna, amb el barri del Mercadal com a nucli bàsic...

La Girona monumental està assentada, doncs, sobre la riba dreta de l'Onyar i recolzada en els últims contraforts de les Gavarres que moren davant el riu. Tot aquest conjunt urbà està encara pràcticament murallat i té un caràcter i una força inoblidables... Incloc a la Girona monumental tot el conjunt urbà de la baixa i de la mitjana ciutat. No tindríem una idea de Girona si no en coneixíem els carrers, els porxos meravellousos, que donen a la ciutat una personalitat única, les petites places, els racons, els immensos casalots, els petits, deliciosos jardins. Encara que tot aquest conjunt porta una enorme empremta eclesiàstica... també existeix una Girona civil, nobiliària, comercial, que ha bastit a l'ombra de la immensa catedral, una de les ciutats més sorprenents, més recollides, més personals en força, caràcter o gràcia del nostre país. Girona té una immensa personalitat, és una de les realitzacions més elevades del nostre esperit».



Una visió clàssica de Girona.

Pia, l'home dels feliços adjectius, talment sembla que n'ha escollit els més sensibles i expressius per a descriure la seva admirada Girona.

JUDICI SOBRE LA CATEDRAL

«El cap és de tres naus, però llavors en el creuer arrenca amb una puixança extraordinària el cos d'una sola nau. La volta que la cobreix és la més ampla del gòtic europeu... L'efecte que produeix Santa Maria de Girona és d'una força, d'un domini, d'una voluntat de potència literalment sensorials. Aquí el gòtic ja no és «una tristesa deliciosa» ni un joc de llums i d'ombres humides, exquisides, suaus. Aquí ens trobem davant el gòtic fortíssim, feudal, dominant, imperant. Els vitralls són bellíssims... Els sepulcres, els ferros, tot allò que forma part de la Catedral, ajuda a subratllar-ne la presència sensorial. Només el cor (vol dir l'orgue) és una presència desgraciada: sembla una caixa de panses. La façana barroca és una

extravagància aberrant com també el campanar galtainflat... L'escalinata, que s'inicia al peu de la façana, és monumental, però és un esforç per banalitzar la impressionant catedral; una escalinata de perfil francès o italià per pujar-hi i baixar-hi persones habillades d'una manera inflada i pomposa. La catedral de Girona mereix no pas una sinó cent visites, perquè la fibra del seu esperit és d'una ambició sobrehumana».

Aital impressió de força, de potència, concentrada en la mola de la catedral va colpir l'autor des de la seva adolescència quan estudiava al col·legi dels Maristes situat a pocs metres del monument i l'ha obsessionat tota la vida. Li semblava que l'església d'aquell temps volgué donar al món una impressió de potència i de domini.

No ha estat l'únic en recollir aqueixa impressió. El Marquès de Lozoya entre les paradoxes de la Catedral de Girona compta el fet de la manca d'elements decoratius i la duresa dels seus trets. Ve a dir que els constructors volgueren fer un temple i els va sortir un castell.

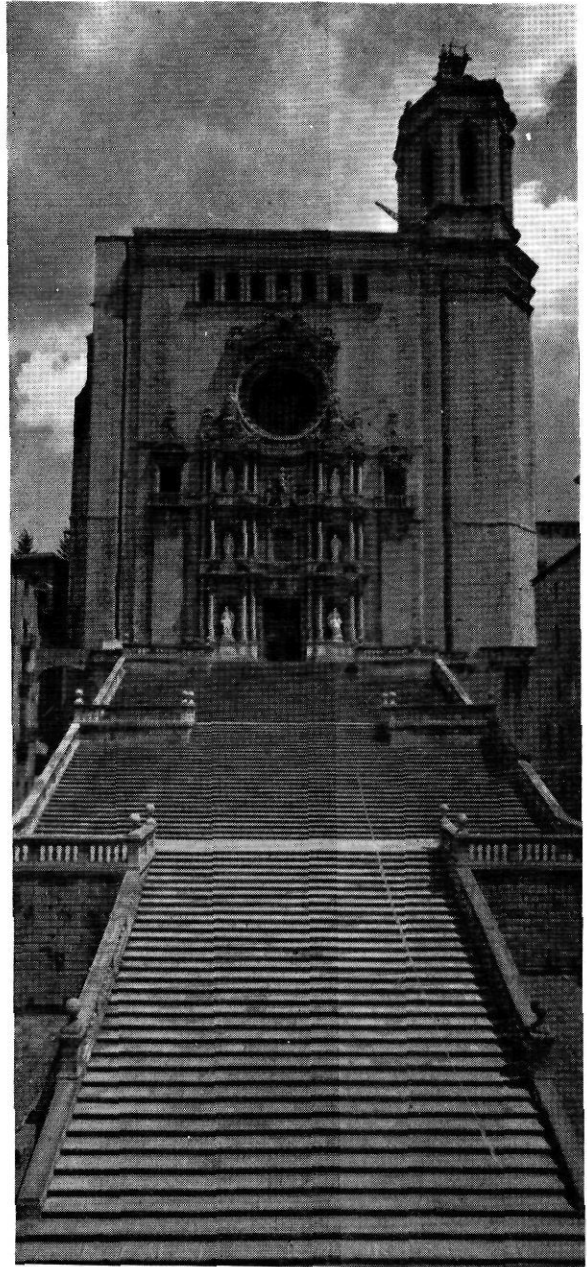
Això pot semblar estrany a un arqueòleg nat a la messeta castellana, avesat a veure les catedrals de Burgos i de Segòvia, fetes d'una tirada amb capital abocat sobre una obra pretensiosa, ideada per arquitectes inspirats en monuments estrangers.

Però Josep Pla podia saber que la catedral gòtica de Girona va fer-se al llarg de tres-cents anys, aprofitant encara molts elements de l'església romànica anterior i deixant per a estils successius la continuació d'una obra que no ha estat mai acabada. En aquell llarguíssim espai de temps, els gironins van passar per tantes penes i calamitats que forçosament havien d'abatre la vanitat i l'urc dels dirigents eclesiàstics si mai n'havien tingut. Girona ha estat sempre una ciutat petita i pobre, però forçada a fer coses grans, de fama eterna.

Al país del vent, anomenat «el Guadarrama sutil, que mata un hombre y no apaga un candil», no saben l'empenta demolidora de la tramuntana que a Girona bufa acanalada a l'hivern ni els remolins del llevant en les tempestes prenyades de trons i llamps; la terra argilosa de Castella no coneix els terratrèmols que han tingut per epicentre les terres volcàniques de les comarques gironines i la plana immensa de la «Meseta», allunyada de fronteres, no comprèn que Girona hagi hagut de parar el primer cop de poderosos exèrcits disposats a envair el país.

El gòtic català, i accentuadament el gironí, en lloc de la línia vertical s'inspira en la línia horitzontal continuadora del romànic, tan arrelat a les nostres comarques; en lloc de la lluminositat donada per amplíssims finestrals de policromes vidrieres, cobertes per ingràvides voltes sostingudes per gràcils ogives, ofereix parets massisses reforçades per contraforts bastits a prova de bombes, de terratrèmols, de tempestes i de ventades i una arquitectura aferrada a terra, que per damunt de tot pretén ser obra de romans. Tota la catedral fou feta a tongades, ara un cos ara un altre, sense pla preconcebut, adaptant-se als estils dominants, però sense lliurar-se a les exageracions primfilades d'arquitectes somniadors. És un producte autòcton, ideat per mestres catalans, pagat pel poble senzill amb els minsos donatius posats a les bacines dels temples diocesans, fet per paletes de Girona per a recollir en un lloc de pregària i d'esplai els gironins en temps de pau i per a defensar-los amb fermesa i seguretat en temps de guerra.

La catedral fou ideada i fou feta per gent que «tocava de peus a terra» i no pas per gent que volgués fer ostentació de «domini i de potència».



La Catedral amb les escales.

La majestuosa escalinata a mi no em sembla un intent de banalitzar la impressionant catedral, sinó per a realçar l'excel·lència de la façana, que no és pas «una extravagància aberrant» sinó un primoter retaule, ideat i realitzat per la gent més entesa del moment.



Girona des de St. Daniel.

L'esbelt campanar de St. Feliu.



L'ESGLÉSIA DE SANT FELIU

Segons Pla «Sant Feliu és molt diferent. —Veia Sant Feliu com un complement de la Catedral. Tot allò que per sentit profund, per incontaminada voluntat de domini, no havia pogut ésser absorbit per la Catedral, havia estat recollit a Sant Feliu amb un sentit de comprensió i la versatilitat humana... Sant Feliu em feia l'efecte d'un temple entranyablement humà, lligat amb els moments més càlids de la història, però conservant sempre un racó cordial per a la gent del barri, una receptivitat consoladora de les minúscules tragèdies humanes... L'excollegiata té un campanar gòtic tardà **flamboyant**. Vuit agulles filigranades junyeixen l'agulla altíssima del mig en una cúspide que té una presència tan persistent que jo no em podria imaginar Girona sense l'obsessió d'aquest campanar... el campanar gironí per definició, el campanar de la ciutat és el de Sant Feliu. La seva agulla es porta impresa al cor, la seva forma aguda es conserva en la memòria amb una vivacitat que res no pot esborrar. Pau Piferrer s'adonà de la transcendència ciutadana del campanar: «Bell, airós atrevit es destaca per damunt de tota la ciutat i no hi ha carrer des del qual hom no vegi la seva cúspide, ni pendent per profund que sigui on no penetri —per dir-ho així— el seu esguard —com un rei vetlla per la



Una visió de Girona de Pedret estant, amb dibuix fet per l'Orhuel.

seva ciutat a la qual domina— i debades hom intentaria evitar la seva presència».

Aqueixes idees expressades en el llibre de records de Girona vénen repetides per Pla en altres escrits i resumides en la «Guia de Catalunya».

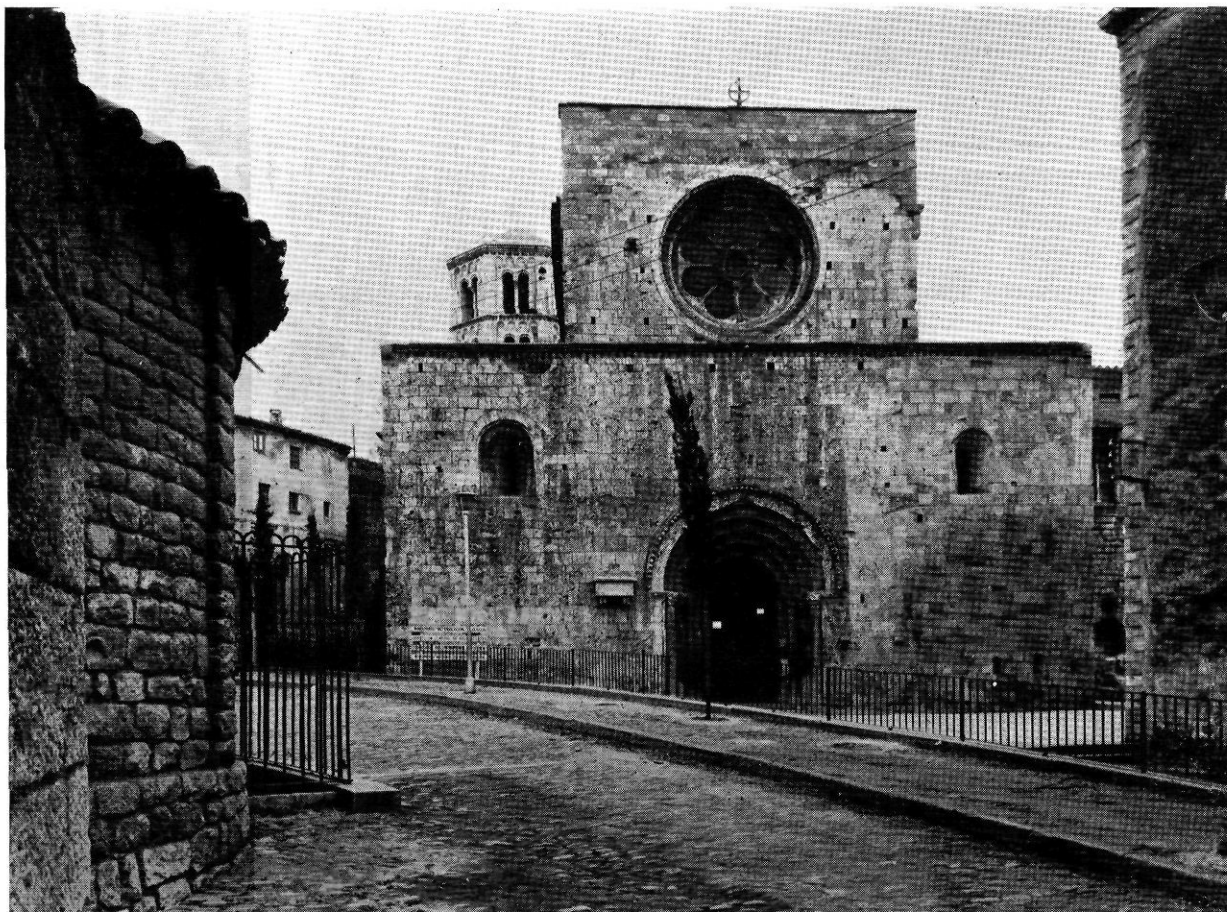
Com ha fet amb la Catedral, Pla expressa meravellosament l'impacte humà que de bell antuvi produeixen els monuments de Girona sense deturar-se en una anàlisi de llur valor arqueològic, històric i artístic.

Hom no pot menys d'estar d'acord amb els judicis encomiàstics i sentimentals de l'autor; però cal afegir que fins el mot **flamboyant** que empra per a qualificar el període gòtic a què pertany, revela una pervivència de les impressions juvenívoles que van colpir l'autor. Per a distingir el tercer període del gòtic, ja no cal recórrer al mot **flamboyant**, manllevat del francès, ni aquest és aplicable històricament al campanar de Sant Feliu.

Flamíger —diu la Gran Enciclopèdia Catalana—, traducció del francès **flamboyant**, fou donat al tercer període del gòtic per l'arqueòleg Auguste le Prévost vers el 1830, a causa de la semblança de les seves línies decoratives ondula- des amb les llengües de foc. A les adjuntes foto-

Sempre sorgeix el campanar de St. Feliu.





L'Església de St. Pere de Galligants, avui Museu.

grafies el lector pot veure que enlloc no hi ha cap línia ondulada si no és en el calat dels finestrals superiors i en l'arc conopial que el cobreix, detalls que no són pas exclusius del gòtic tardà.

En realitat, al campanar de Sant Feliu cal distingir tres cossos ben diferenciats; l'inferior és un sòcol en forma de torre vuitavada de cares ben llises, fetes de carreus escairats sense el més lleu ornament; el segon cos s'enllaça amb el primer per mitjà dels contraforts recolzats sobre les arestes de la torre, però el gros de la torre ja ofereix una planta més reduïda; els finestrals tenen un calat trilobad i un arc apuntat acabat amb un floró; el tercer cos encara és més estret i els pinacles s'afuen rendint-se als del nou traçat per mitjà d'un altre floró. Els calats dels finestrals són més complicats i l'arc exterior és clarament conopial. Tot acaba amb l'altíssima fletxa amb els pinacles que l'envolten que no tenen més ornament que unes dents en forma d'esglaons. Els escriptors que s'arris-

quen a datar el campanar l'atribueixen uns al segle catorzè i altres al quinzè. És sabut que l'autor del projecte fou el mestre major de la Seu de Girona, Pere Sacoma, el qual n'acceptà la direcció el dia 5 de setembre de 1368 i hi va treballar personalment fins a 1376. A aqueixa etapa correspon el segon cos del campanar. No hi ha dades concretes de la construcció del tercer cos i de les agulles més altes; però per molt que trigués a acabar-se, ni per l'estil ni pels documents no es pot catalogar entre el gòtic tardà, flamíger o florit.

SANT PERE DE GALLIGANTS

Josep Pla diu i repeteix que Girona monumental ha d'ésser visitada per ordre cronològic, començant per Sant Pere de Galligants.

En fa aquesta plausible descripció a «Guia de Catalunya»: «A Sant Pere hi ha tres documents del romànic de la més elevada qualitat: n'és un

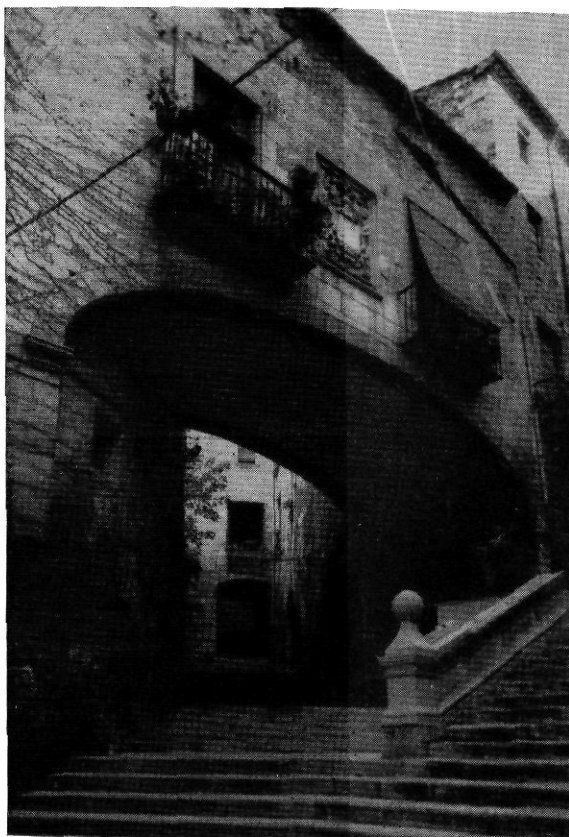


La plaça i església de St. Domènec.

la capella de Sant Nicolau, situada davant, però extramurs de l'antic monestir... que ha estat honorablement restaurada; n'és un altre l'església del monestir desafectada, un dels exemplars més purs i fins del romànic...; finalment hi ha el claustre —una pura meravella— el qual també ha tornat a l'autenticitat... Sant Pere de Gal·ligants amb el seu campanaret, el seu recolliment, la seva intimitat, ha estat i és una cosa tan bella i tan fina, que constitueix una de les peces més importants de la Girona monumental.

L'església de Sant Pere i la de Sant Nicolau van causar una impressió tan fonda en l'esperit de Pla, que la va plasmar en el seu llibre de records —inclòs en el volum tercer de l'Obra Completa, i la repeteix en la «Guia de Catalunya». Res no l'impressionava tant, diu, com el color de les seves pedres: «El torrat meravellós de la pedra dels dos venerables monuments emplena l'aire d'una llum d'or. Sobre la silueta taujana, encongida i bàrbara del romànic, les pedres tenen una morenor densa —préssec i or vell— i una carnalitat madura. En la vena de les pedres calcàries... el pas dels segles hi ha filtrat un rou de saba, un suc dens, que les fa viure en silenci». En aqueix llibre de records hi ha judicis pejoratius, que avui ja no escriuria l'autor després d'haver estat rehabilitats els monuments que descriu. Cabalment l'església de

Pujada de St. Domènec.



Sant Nicolau ha estat retornada al culte religiós i la de Sant Pere ha vist la nau central alliberada d'objectes de museu per a conservar intacta al visitant la impressió de temple romànic amb tota l'excel·lència i significació històrica.

SANT DOMÈNEC

Josep Pla va guardar sempre un mal record del gran monument que és l'església i l'antic convent de Sant Domènec amb el seu claustre gòtic. Tant en el llibre de records com a la «Guia de Catalunya» que n'és un extracte, no sap esmentar més que el fet que el claustre servia per a lloc de pelar patates, quan hi va fer el servei militar.

Al volum 32 de l'Obra Completa, Pla amplia els seus records de Girona.

Diu que Girona ha estat sempre la seva obsessió. El seu tarannà, però, el du a descriure les persones que va conèixer, els costums d'aquell temps, sobretot el caire pintoresc i bigarrat de les situacions en què es trobà. Es plany del fet que al seu temps mai ningú no li parlés del valor històric ni artístic dels monuments que va contemplar.

Va freqüentar els habitants de l'edifici de la Fontana d'Or; va passar sovint ran dels murs del monestir de Sant Daniel; va jugar prop les ruïnes de la Torre Gironella; va travessar cent vegades els portals històrics de la ciutat; ha circulat durant tota la seva vida pels carrers més

plens d'història de Girona i res de tot això no ha merescut un comentari extens dels valors que enclou i conserva.

La seva ploma infatigable llisca sempre sobre la superfície de les coses i deriva vers els aspectes humans i humorístics, assequibles a l'home del carrer, aptes per a fer literatura. Pla fou un literat que assolí fama. Ho expressa així en el volum 35 de l'Obra Completa, pàg. 50:

«Jo sóc partidari de la literatura d'observació de la vida humana, del que tenim davant. En definitiva, l'única literatura que ha durat és aquesta. Tota la resta se l'ha emportada el vent».

Ara bé; en la seva maduresa va assolir una gran informació i un vernís de cultura històrica i artística i en general sobre els aspectes de la cultura universal, que li serví de suport per a les descripcions literàries i per a expandir el seu esperit expressant meravellosament els seus sentiments d'home, que havent recorregut i descrit gairebé tot el món, restà sempre un fidel enamorat de la terra que el veié néixer, en la qual volgué que reposessin les seves despulles, és a dir, de Girona i de les seves comarques.

JAUME MARQUÈS i CASANOVAS

